



**Zveřejňované údaje k 31.12.2016 dle vyhlášky č. 306/2016 Sb.**

Datum zveřejnění: 28.4.2017  
Datum změny: 19.8.2019

## Obsah

<b>1. Základní údaje o pojišťovně .....</b>	<b>3</b>
<b>2. Organizační struktura pojišťovny .....</b>	<b>4</b>
<b>3. Osoby, které skutečně řídí a kontrolují činnost pojišťovny .....</b>	<b>9</b>
3.1. Osoby, které skutečně řídí pojišťovnu	9
3.2. Osoby, které kontrolují činnost pojišťovny	10
<b>4. Údaje o akcionářích s kvalifikovanou účastí na pojišťovně .....</b>	<b>11</b>
<b>5. Informace o osobách, které jsou ve vztahu k pojišťovně ovládajícími osobami nebo většinovým společníkem .....</b>	<b>11</b>
<b>6. Vlastnická struktura .....</b>	<b>12</b>
<b>7. Údaje o činnosti pojišťovny.....</b>	<b>13</b>
7.1. Předmět podnikání zapsaný v Obchodním rejstříku	13
7.2. Přehled činností skutečně vykonávaných	13
7.3. Přehled činností, jejichž vykonávání nebo poskytování bylo Českou národní bankou omezeno, nebo pozastaveno	13
<b>8. Rozvaha pojišťovny .....</b>	<b>11</b>
<b>9. Výkaz zisku a ztráty.....</b>	<b>13</b>
<b>10. Poměrové ukazatele .....</b>	<b>14</b>

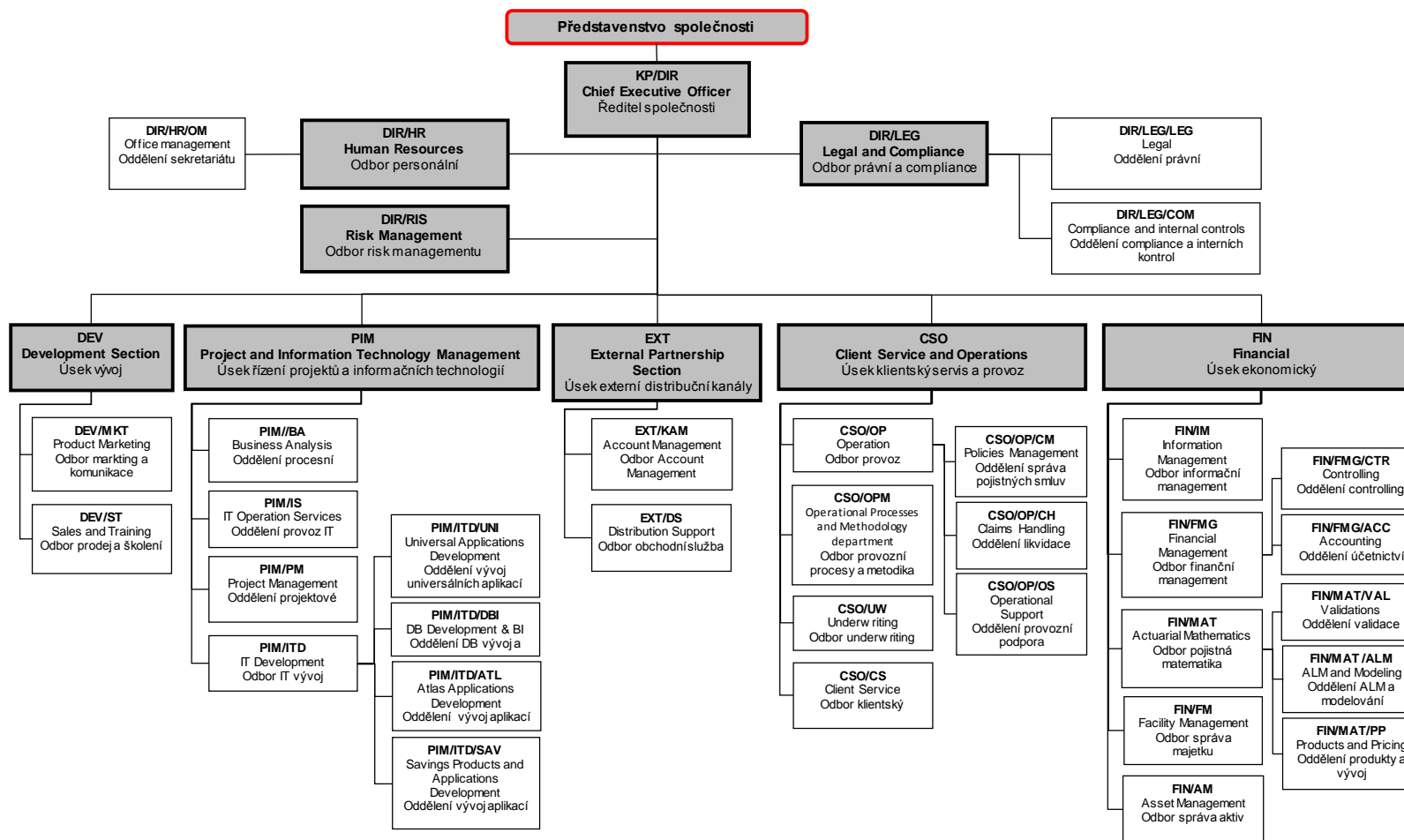
## 1. Základní údaje o pojišťovně

<b>Obchodní firma</b>	Komerční pojišťovna
<b>Právní forma</b>	akciová společnost
<b>Adresa sídla</b>	Karolinská 1/650, Praha 8, PSČ 186 00
<b>IČO</b>	63998017
<b>Datum zápisu do obchodního rejstříku</b>	1.9.1995
<b>Datum poslední změny</b>	16.12.2016
<b>Účel poslední změny</b>	změna údajů týkajících se člena představenstva
<b>Výše ZK zapsaného do OR</b>	1 175 397 600,- Kč
<b>Výše splaceného ZK</b>	100%
<b>Druh, forma a podoba</b>	kmenové akcie na jméno v zaknihované podobě
<b>Jmenovitá hodnota emitované akcie</b>	145 470,- Kč
<b>Jmenovitá hodnota emitované akcie</b>	72 735,- Kč
<b>Počet emitovaných akcií o jmenovité hodnotě 145 470,- Kč</b>	6 580 ks
<b>Počet emitovaných akcií o jmenovité hodnotě 72 735,- Kč</b>	3 000 ks

K 31. 12. 2016 Komerční pojišťovna nedržela žádné vlastní účastnické cenné papíry.

## 2. Organizační struktura pojišťovny

Komerční pojišťovna nemá žádné organizační složky.  
Přepočtený stav zaměstnanců k 31.12.2016 je 182,63



### 3. Osoby, které skutečně řídí a kontrolují činnost pojišťovny

#### 3.1. Osoby, které skutečně řídí pojišťovnu

Jméno	funkce, od data	dosavadní zkušenosti a kvalifikační předpoklady a členství v orgánech jiných právnických osob
<b>Stéphane Corbet</b>	předsedou představenstva zvolen s účinností od 29. září 2011; členem představenstva Komerční pojišťovny od 1. září 2003	Narozen 11. září 1969 ve Francii, bydliště Praha, státní občanství francouzské, předsedou představenstva zvolen s účinností od 29. září 2011. Členem představenstva Komerční pojišťovny je od 1. září 2003. Zastával různé aktuárské pozice, naposledy ve společnosti SOGECAP, předtím ve společnosti A. G. F. (člen skupiny Allianz). Je absolventem Statistického institutu při pařížské univerzitě a členem Francouzského institutu pojistných matematiků.
<b>Zdeněk Zavadil, Ing.</b>	zvolen členem představenstva s účinností od 10. května 2001	Narozen 22. dubna 1969, bydliště Praha, členem představenstva zvolen s účinností od 10. května 2001. Profesní kariéru začal v roce 1992 ve společnosti Motokov, následně pracoval v několika leasingových společnostech. Do Komerční pojišťovny nastoupil v květnu 2001. Je absolventem Vysoké školy ekonomické v Praze, Fakulty podnikohospodářské.
<b>Šárka Šindlerová, Ing.</b>	zvolena členkou představenstva s účinností od 1. července 2007	Narozena 11. ledna 1973, bydliště Velké Popovice, členkou představenstva zvolena s účinností od 1. července 2007. Od roku 1996 se pohybuje ve finančním světě, působila ve společnostech Deloitte a ING. Do Komerční pojišťovny nastoupila v listopadu 2002 na pozici ředitelky Úseku ekonomického. Je absolventkou Slezské univerzity v oboru ekonomie.
<b>Jiří Koutník, Ing.</b>	zvolen členem představenstva s účinností od 19. dubna 2011	Narozen 8. října 1969, bydliště Praha, členem představenstva zvolen s účinností od 19. dubna 2011. Od roku 2003 působil v Komerční bance na vedoucích pozicích IT, naposledy na pozici vedoucího vývoje SW pro distribuční kanály. Do KP nastoupil v dubnu 2011 na pozici ředitele Úseku řízení projektů a informačních technologií. Je absolventem ČVUT, Fakulty elektrotechnické.
<b>Helena Indrová, Ing.</b>	zvolena členkou představenstva s účinností od 22. ledna 2014	Narozena 14. srpna 1980, bydliště Praha, členkou představenstva zvolena s účinností od 22. ledna 2014. Svou profesní kariéru začala ve společnosti Ernst & Young. Od roku 2006 působila v Komerční bance v oddělení Řízení finanční skupiny. V roce 2009 nastoupila do Komerční pojišťovny, kde vedla Odbor controllingu a plánování a v únoru 2011 byla jmenována zástupkyní ředitelky ekonomického úseku. Je absolventkou Technické univerzity v Liberci, Fakulty hospodářské a členkou britské Association of Chartered Certified Accountants.
<b>Catherine de la Croix</b>	zvolena členkou představenstva s účinností od 1. prosince 2016	Narozena 28. února 1970 ve Francii, bydliště Praha, státní občanství francouzské, členem představenstva zvolena s účinností od 1. prosince 2016. Od srpna 2002 působí ve skupině Sociétés Générale. Od roku 2008 pokračovala její kariéra v zahraničí. Naposledy pracovala na pozici předsedkyně správní rady v pojišťovně Sociétés Generale Osiguranje se sídlem v Chorvatsku. Do Komerční pojišťovny nastoupila 1. září 2016 na pozici ředitele Úseku vývoj. Je absolventkou právní fakulty Jeana Monneta (Paris-Sud University) v oboru mezinárodní soukromé právo a má titul Master in Wealth Management z právnické fakulty Univerzity v Rennes.

### 3.2. Osoby, které kontrolují činnost pojišťovny

Jméno	funkce/pozice v pojišťovně, od data	dosavadní zkušenosti a kvalifikační předpoklady a členství v orgánech jiných právnických osob
<b>Philippe Perret</b>	předsedou dozorčí rady zvolen s účinností od 26. září 2014	účinností od 4. března 2006, předsedou dozorčí rady zvolen 4. prosince 2009. Od roku 1987 působí ve finančnictví, nejdříve ve společnosti NATIO-VIE (člen skupiny BNP), od roku 1997 pak ve společnosti SOGECAP. Od 1. prosince 2009 působí jako generální ředitel společnosti. Je absolventem National School of Statistics and Economic Management a členem výkonné komise Asociace francouzských pojišťoven a Francouzského institutu pojistných matematiků.
<b>Albert Le Dirac'h</b>	členem dozorčí rady zvolen s účinností od 2. srpna 2013	Narozen 16. října 1954 ve Francii, bydliště Praha, státní občanství francouzské, členem dozorčí rady zvolen s účinností od 2. srpna 2013. Absolvent studia managementu na Univerzitě v Rennes. V letech 1979–1980 působil ve Skupině Insurance National. Od roku 1980 působí ve skupině Société Générale, kde nejprve pracoval v Paříži jako inspektor útvaru generální inspekce, následně od roku 1987 jako náměstek ředitele a dále jako ředitel back office v rámci divize kapitálových trhů a od roku 1995 jako ředitel útvaru řízení lidských zdrojů v rámci divize lidských zdrojů. V letech 1999–2006 působil jako generální ředitel a člen představenstva SGBT Lucembursko, v letech 2001–2007 jako předseda dozorčí rady SG Private Banking Belgie a v letech 2006–2008 jako náměstek ředitele v rámci divize lidských zdrojů skupiny. Od roku 2008 do roku 2012 působil jako generální ředitel a předseda představenstva Société Générale Maroko se sídlem v Casablance. Představenstvo KB zvolilo s účinností od 2. srpna 2013 Alberta Le Dirac'h a předsedou představenstva a generálním ředitelem Komerční banky. Albert Le Dirac'h dále zastává funkce člena dozorčí rady společnosti SG Equipment Finance Czech Republic s.r.o. a funkci předsedy dozorčí rady společnosti Modrá pyramida stavební spořitelna, a.s. a ESSOX s.r.o.
<b>Pascal Bied-Charreton</b>	členem dozorčí rady zvolen s účinností od 2. prosince 2009	Narozen 28. prosince 1964 ve Francii, bydliště Paříž, Francie, státní občanství francouzské, členem dozorčí rady zvolen 2. prosince 2009. Je absolventem oboru ekonomie na vysoké škole Ecole Centrale de Paris. Od roku 1988 působí v pojišťovnictví, postupně ve společnostech CARDIF, NATIO-VIE a BNP Paribas. Od září 2006 do listopadu 2009 byl ředitelem pro mezinárodní rozvoj Société Générale Insurance, oblast Asie. Od 1. prosince 2009 je náměstkem generálního ředitele SOGECAP. Je členem Francouzského institutu pojistné matematiky.
<b>Libor Löfler, Ing.</b>	členem dozorčí rady zvolen s účinností od 28. dubna 2015	Narozen 29. května 1966, bydliště Praha, zvolen členem dozorčí rady s účinností 28. dubna 2015. Je absolventem VŠE a celou svou profesní kariéru pracuje v bankovním oboru. Mimo jiné působil ve Státní bance československé, v Investiční bance a v Konsolidační bance, a to v oblasti IT projektů a poté finančního řízení. V letech 1998 a 1999 zastával pozici generálního ředitele Konsolidační banky. Od roku 1999 pracuje pro Skupinu KB, kde se podílel na privatizaci, poté na restrukturalizačních a transformačních projektech v oblasti financí a finanční skupiny. V letech 2002 až 2006 působil jako ředitel Finančního managementu. Mezi lety 2006 až 2010 zastával pozici místopředsedy představenstva Modré pyramidy s odpovědností za IT, projekty a schvalování úvěrů. Poté od roku 2010 zastával pozici zástupce výkonného ředitele pro Strategii a finance Komerční banky a od roku 2012 vedl tento úsek z pozice výkonného ředitele. S účinností od 1. dubna 2015 byl dozorčí radou zvolen za člena představenstva KB zodpovědného za vedení úseků Strategie a finance, Transakční a platební služby, Informační technologie, Organizace a řízení změn, Podpůrné služby, Řízení informací a Služby investičního bankovníctví.

K 31. 12. 2016 Komerční pojišťovna nevidovala žádné úvěry a zápůjčky poskytnuté osobám, které skutečně řídí pojišťovnu ani osobám, které kontrolují činnost pojišťovny a ani neposkytla za tyto osoby žádné záruky.

#### 4. Údaje o akcionářích s kvalifikovanou účastí na pojišťovně

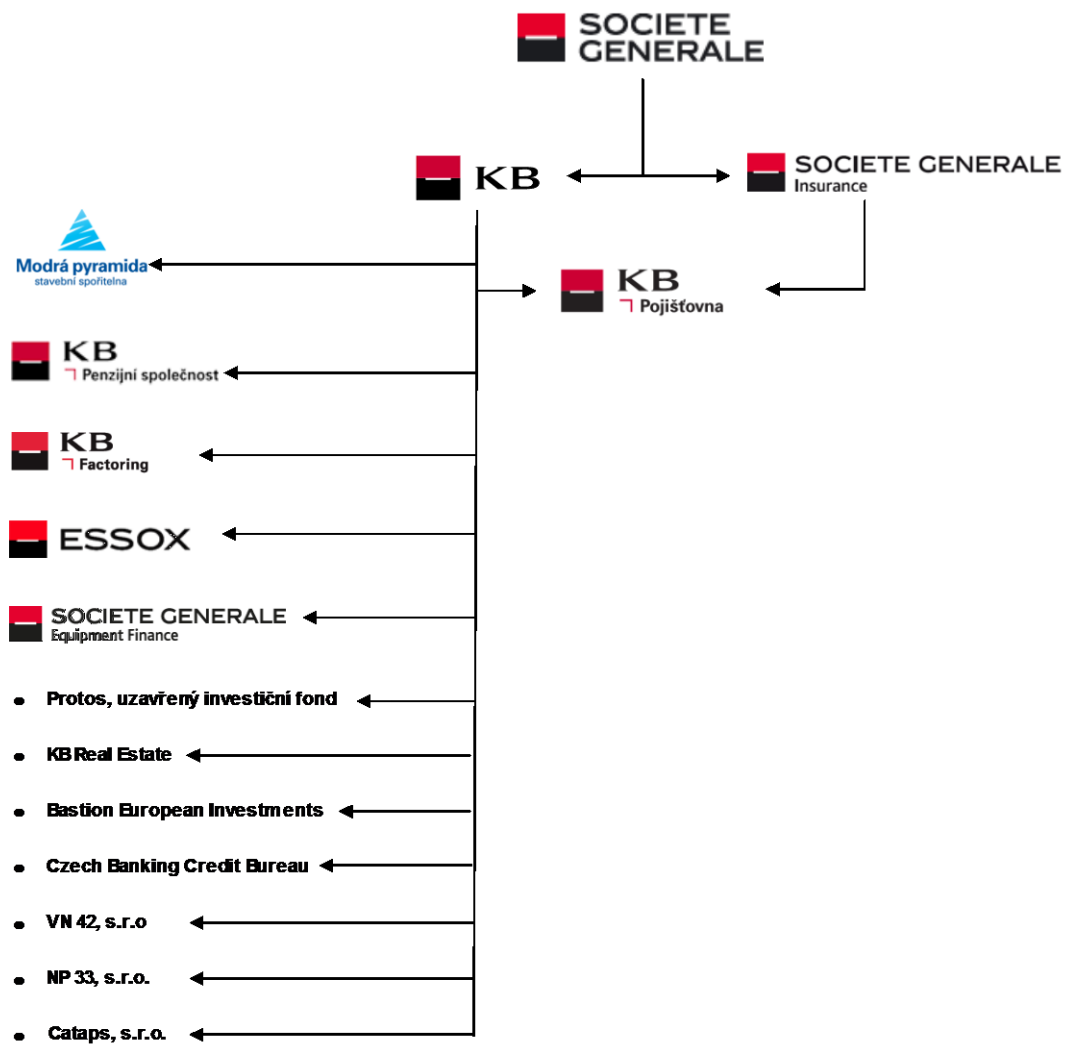
obchodní firma/název	právní forma, adresa sídla	výše podílu na hlasovacích právech (v %)
SOGECAP	akciová společnost se sídlem Tour D2 - 17 bis place des Reflets - 92919 Paris La Défense Cedex, Francie	51%
Komerční banka	akciová společnost se sídlem Na Příkopě 33, Praha 1	49%

#### 5. Informace o osobách, které jsou ve vztahu k pojišťovně ovládajícími osobami nebo většinovým společníkem

Obchodní firma/název	SOGECAP
Právní forma, adresa sídla	akciová společnost se sídlem Tour D2 - 17 bis place des Reflets - 92919 Paris La Défense Cedex, Francie
Přímý/nepřímý podíl na ZK (v %)	51%
Přímý/nepřímý podíl na hlasovacích právech (v %)	51%
Jiný způsob ovládnání, pokud není podíl na ZK nebo hlasovacích právech	---
Souhrnná výše pohledávek vůči ovládajícím osobám k 31.12.2016	23 696 tis. Kč
Souhrnná výše závazků vůči ovládajícím osobám k 31.12.2016	21 888 tis. Kč
Souhrnná výše cenných papírů v aktivech pojišťovny a které jsou emitovány ovládajícími osobami	0
Souhrnná výše závazků z těchto cenných papírů	0
Souhrnná výše záruk vydaných pojišťovnou za ovládajícími osobami	0
Souhrnná výše záruk přijatých od ovládajících osob	0

K 31. 12. 2016 nebyla Komerční pojišťovna ovládající osobou.

## 6. Vlastnická struktura





## 7. Údaje o činnosti pojišťovny

### 7.1. Předmět podnikání zapsaný v Obchodním rejstříku

1.1.1. Pojišťovací činnost dle § 13 odst. 1 zákona č. 277/2009 Sb., o pojišťovnictví

- v rozsahu pojistných odvětví I., II., III., VI., VII. a IX. životních pojištění uvedených v části A přílohy č. 1 k zákonu o pojišťovnictví
- v rozsahu pojistných odvětví 1, 2, 3, 4, 7, 8, 9, 10c), 13, 14, 15, 16, a 18 neživotních pojištění uvedených v části B přílohy č. 1 k zákonu o pojišťovnictví

### 7.2. Přehled činností skutečně vykonávaných

1.1.2. Pojišťovací činnost dle § 13 odst. 1 zákona č. 277/2009 Sb., o pojišťovnictví

- v rozsahu pojistných odvětví I., II., III., a IX. životních pojištění uvedených v části A přílohy č. 1 k zákonu o pojišťovnictví
- v rozsahu pojistných odvětví 1, 2, 8, 9, 13, 14, 16, a 18 neživotních pojištění uvedených v části B přílohy č. 1 k zákonu o pojišťovnictví

### 7.3. Přehled činností, jejichž vykonávání nebo poskytování bylo Českou národní bankou omezeno, nebo pozastaveno

K 31.12.2016 nebyla žádná z činností Komerční pojišťovny omezena či pozastavena.

## 8. Rozvaha pojišťovny

		k 31.12.2016 v tis. Kč
<b>AKTIVA</b>		
<b>Dlouhodobý nehmotný majetek</b>		<b>44 374</b>
<b>Investice</b>		<b>39 078 379</b>
	Akcie a ostatní cenné papíry s proměnlivým výnosem, ostatní podíly	1 666 240
	Dluhové cenné papíry	37 525 774
	z toho dluhopisy "OECD" držené do splatnosti	13 468 945
	z toho ostatní cenné papíry držené do splatnosti	24 056 829
	Depozita u finančních institucí	1 573 695
	Ostatní investice	-1 687 330
<b>Investice životního pojištění, je-li nositelem investičního rizika pojistník</b>		<b>8 184 597</b>
<b>Dlužníci</b>		<b>209 847</b>
	Pohledávky z operací přímého pojištění	68 894
	Pohledávky z operací zajištění	280
	Ostatní pohledávky	140 673
<b>Ostatní aktiva</b>		<b>292 696</b>
	Dlouhodobý hmotný majetek, jiný než pozemky a stavby (nemovitosti), a zásoby	12 771
	Hotovost na účtech u finančních institucí a hotovost v pokladně	279 925
<b>Přechodné účty aktiv</b>		<b>299 685</b>
	Odložené pořizovací náklady na pojistné smlouvy	137 998
	v životním pojištění	97 045
	v neživotním pojištění	40 953
	Ostatní přechodné účty aktiv	161 687
	dohadné položky aktivní	130 821
<b>AKTIVA CELKEM</b>		<b>48 109 578</b>

		k 31.12.2016 v tis. Kč
<b>PASIVA</b>		
<b>Vlastní kapitál</b>		<b>2 597 615</b>
	Základní kapitál	1 175 398
	Ostatní kapitálové fondy	324 083
	z toho přeúčtovací rozdíly z CP	400 102
	Rezervní fond a ostatní fondy ze zisku	61 264
	Nerozdělený zisk min. úč. období nebo neuhr. ztráta min. úč. období	549 910
	Zisk nebo ztráta běžného účetního období	486 960
<b>Technické rezervy</b>		<b>36 561 338</b>
	Rezerva na nezasloužené pojistné	77 315
	hrubá výše	77 354
	podíl zajišťovatelů (-)	-39
	Rezerva na životní pojištění	34 555 939
	hrubá výše	37 237 648
	podíl zajišťovatelů (-)	-2 681 709
	Rezerva na pojistná plnění nevyřízených pojistných událostí	383 303
	hrubá výše	405 611
	podíl zajišťovatelů (-)	-22 308
	Rezerva na bonusy a slevy	1 544 781
	hrubá výše	1 544 781
	podíl zajišťovatelů (-)	0
<b>Technické rezervy u životního pojištění, kde jsou nositelem investičního rizika pojistníci</b>		<b>8 184 597</b>
<b>Rezervy</b>		<b>137 935</b>
	Rezerva na daně	119 687
	Ostatní rezervy	18 248
<b>Věřitelé</b>		<b>410 884</b>
	Závazky z operací přímého pojištění	223 629
	Závazky z operací zajištění	36 048
	Ostatní závazky	151 207
	daňové závazky a závazky ze sociálního zabezpečení	16 240
<b>Přechodné účty pasiv</b>		<b>217 209</b>
	Ostatní přechodné účty pasiv	217 209
	dohadné položky pasivní	217 209
<b>PASIVA CELKEM</b>		<b>48 109 578</b>

## 9. Výkaz zisku a ztráty

<b>TECHNICKÝ ÚČET K NEŽIVOTNÍMU POJIŠTĚNÍ</b>	1.1. - 31.12.2016 v tis. Kč
Zasloužené pojistné, očištěné od zajištění:	347 632
Převedené výnosy z investic z Netechnického účtu	2 446
Ostatní technické výnosy, očištěné od zajištění	973
Náklady na pojistná plnění, očištěné od zajištění:	-9 190
Změny stavu ostatních technických rezerv, očištěné od zajištění (+/-)	15
Bonusy a slevy, očištěné od zajištění	-289
Čistá výše provozních nákladů	-156 142
Ostatní technické náklady, očištěné od zajištění	-71 339
<b>Mezisoučet, zůstatek (výsledek) Technického účtu k neživotnímu pojištění</b>	<b>114 106</b>

<b>TECHNICKÝ ÚČET K ŽIVOTNÍMU POJIŠTĚNÍ</b>	1.1. - 31.12.2016 v tis. Kč
Zasloužené pojistné, očištěné od zajištění	5 722 470
Výnosy z investic	2 511 087
Přírůstky hodnoty investic	353 205
Ostatní technické výnosy, očištěné od zajištění	67 247
Náklady na pojistná plnění, očištěné od zajištění	-3 866 411
Změna stavu ostatních technických rezerv, očištěné od zajištění (+/-)	-1 789 697
Čistá výše provozních nákladů	-410 822
Náklady na investice	-1 572 310
Úbytky hodnoty investic	-314 644
Ostatní technické náklady, očištěné od zajištění	-206 293
Převod výnosů z investic na Netechnický účet	-72 838
<b>Mezisoučet, zůstatek (výsledek) Technického účtu k životnímu pojištění</b>	<b>420 994</b>

<b>NETECHNICKÝ ÚČET</b>	1.1. - 31.12.2016 v tis. Kč
Výsledek Technického účtu k neživotnímu pojištění	114 106
Výsledek Technického účtu k životnímu pojištění	420 994
Převedené výnosy z investic z Technického účtu k životnímu pojištění	72 838
Převod výnosů z investic na Technický účet k neživotnímu pojištění	-2 446
Daň z příjmů z běžné činnosti	-118 491
<b>Zisk nebo ztráta z běžné činnosti po zdanění</b>	<b>487 001</b>
Ostatní daně neuvedené v předcházejících položkách	-41
<b>Zisk nebo ztráta za účetní období</b>	<b>486 960</b>

## 10. Poměrové ukazatele

rentabilita průměrných aktiv ROAA	1,0%
rentabilita průměrného vlastního kapitálu ROAE	16,6%
"Combined ratio" v neživotním pojištění	48%