



partnerství
dlouhodobost
odpovědnost

Komerční pojišťovna, a.s., je univerzální pojišťovnou, která se zaměřuje na poskytování služeb především v oblasti životního pojištění.



	Jednotky	2012	2011	2010	2009
Celková aktiva	tis. Kč	32 047 712	26 257 298	21 700 214	14 498 778
Základní kapitál	tis. Kč	1 175 398	1 175 398	904 152	602 768
Vlastní kapitál	tis. Kč	2 389 057	1 346 544	1 382 292	1 225 247
Zisk/ztráta	tis. Kč	175 418	251 046	139 116	71 736
Předepsané pojistné (hrubé)	tis. Kč	6 148 770	6 850 897	8 981 639	4 824 610
Náklady na pojistná plnění (hrubé)	tis. Kč	1 933 341	1 926 337	1 821 015	2 285 219
Objem technických rezerv (hrubé)	tis. Kč	29 191 745	24 506 866	19 964 136	12 949 677
Počet zaměstnanců	osoby	154	151	149	151

Vybrané ekonomické ukazatele

- Technické rezervy dosáhly výše 29,2 mld Kč.
- V roce 2012 činilo hrubé předepsané pojistné 6 149 mil. Kč.
- KP připsala klientům za rok 2012 zhodnocení 2,3–2,7 %.
- KP po dva roky drží pátou příčku na českém trhu v oblasti životního pojištění.

Technické rezervy (hrubé) (tis. Kč)

2009	12 949 677	
2010	19 964 136	
2011	24 506 866	
2012	29 191 745	

Předepsané pojistné (hrubé) (tis. Kč)

2009	4 824 610	
2010	8 981 639	
2011	6 850 897	
2012	6 148 770	

Kontaktní údaje

Komerční pojišťovna, a.s.

Karolinská 1/650
186 00 Praha 8
tel.: +420 800 106 610
fax: +420 224 236 696
e-mail: servis@komercpoj.cz
internet: www.kb-pojistovna.cz

Komerční banka, a.s.

Na Příkopě 33, 114 07 Praha 1
Telefon: +420 955 559 550
Fax: +420 224 243 020
E-mail: mojebanka@kb.cz
Internet: www.kb.cz

Další informace

Informace o produktech a službách KP jsou dostupné z hlavní stránky www.kb-pojistovna.cz.

Obsah

Úvod

- 03 Profil společnosti
- 04 Úvodní slovo předsedy představenstva

Zpráva představenstva

- 06 Makroekonomický přehled roku 2012
- 06 Vývoj trhu pojištění v ČR
- 06 Postavení KP na pojistném trhu
- 07 Produktové portfolio a novinky roku 2012
- 10 Komentáře k finančním výsledkům
- 13 Interní procesy
- 13 Lidské zdroje

Další informace

- 15 Vrcholové orgány
- 17 Organizační struktura
- 18 Rozhodnutí akcionářů na valných hromadách
- 19 Zpráva dozorčí rady
- 20 Čestné prohlášení

Finanční část

- 22 Zpráva nezávislého auditora pro akcionáře společnosti Komerční pojišťovna, a.s.
- 24 Rozvaha k 31. 12. 2012
- 27 Výkaz zisku a ztráty za rok 2012
- 29 Přehled o změnách vlastního kapitálu k 31. 12. 2012
- 30 Příloha účetní závěrky za rok 2012
- 53 Zpráva o vztazích mezi propojenými osobami za účetní období roku 2012

Klinika dětské hematologie a onkologie FN Motol

Klinika dětské hematologie a onkologie FN Motol (Prím. MUDr. Vladimír Komrška, CSc.), se zaměřuje na diagnózu, léčbu a výzkum nádorových onemocnění dětí, na nezhoubná krevní onemocnění a vrozené poruchy srážení krve. Léčí se zde také řada onemocnění vyžadujících transplantaci kostní dřeně. Ve prospěch této kliniky uspořádali zaměstnanci Komerční pojišťovny sbírku a kromě tohoto finančního příspěvku se snaží zpříjemnit malým pacientům léčbu i dárky v podobě společenských her.



Profil společnosti

Obchodní firma

Komerční pojišťovna, a.s.

Právní forma

akciová společnost

Datum vzniku

1. září 1995

Sídlo společnosti

Praha 8, Karolinská 1, č. p. 650

Identifikační číslo

63998017, zapsaná u Městského soudu v Praze, oddíl B, vložka 3362

Akcionáři

SOGECAP, S.A., se sídlem
50 avenue du Général de Gaulle,
92093 Paris la Défense Cedex
(s podílem 51 %)
Komerční banka, a.s., se sídlem
Na Příkopě 33, Praha 1 (s podílem
49 %)

Základní kapitál

1 175 397 600 Kč

Předmět podnikání

- pojišťovací činnost,
- činnosti související s pojišťovací a zajišťovací činností.

Komerční pojišťovna, a.s., je univerzální pojišťovnou, která se zaměřuje na poskytování služeb především v oblasti životního pojištění.

Komerční pojišťovna, a.s., (dále také KP nebo Komerční pojišťovna) je univerzální pojišťovnou, která se zaměřuje na poskytování služeb především v oblasti životního pojištění. Počínaje vstupem Sociétés Générale, S.A., (dále také SG nebo Sociétés Générale) do Komerční banky, a.s., (dále také KB nebo Komerční banka), ke kterému došlo v roce 2001, začala KP postupně přebírat bankopojistný obchodní model SG. Tento obchodní model je v současnosti již plně implementován a produkty KP dnes nabízejí a prodávají především obchodní síť společností náležejících do skupiny Sociétés Générale. Vedle nejrozsáhlejší sítě KB se jedná o společnosti ESSOX, s.r.o., (dále jen ESSOX), Modrá pyramida stavební spořitelna, a.s., (dále jen MPSS) a Penzijní společnost Komerční banky, a.s., (dále jen KB PS).

Významný distribuční kanál představují i externí partneři z řad pojišťovacích zprostředkovatelů, se kterými KP úspěšně rozvíjí spolupráci od roku 2009.

KP využívá statutu univerzální pojišťovny, který umožňuje poskytovat služby v oblasti životního i neživotního pojištění, a to nejen v České republice, ale na základě jednotné licence i v rámci celé EU. Od roku 2008 KP úspěšně spolupracuje se zahraničními společnostmi ze skupiny SG, své služby nabízí v Bulharsku, Rumunsku a Německu.

Majoritním vlastníkem 51 % akcií KP je pojišťovna SOGECAP, S.A., (dále také SOGECAP), která je 100% dceřinou společností SG, minoritním akcionářem s podílem 49% je KB. KP má díky této akcionářské struktuře přímý přístup k využívání kvalitního know-how a dlouhodobých zkušeností v oblasti finančního poradenství.

Komerční pojišťovna je součástí skupiny Komerční banky a zároveň finanční skupiny Sociétés Générale. KP nabízí své produkty zejména klientům Komerční banky. Klienti KB tak získávají možnost kompletního finančního poradenství včetně pojištění.

Úvodní slovo předsedy představenstva



Stéphane Corbet
předseda představenstva a ředitel společnosti

Komerční pojišťovna v roce 2012 dále rostla. Naše aktiva nyní přesahují 30 miliard korun. Z hlediska objemu spravovaných aktiv se tak KP rychle stává jednou z největších pojišťoven na českém trhu životního pojištění.

Komerční pojišťovna získala v roce 2012 poprvé v historii ocenění World Finance Insurance Award pro nejlepší pojišťovnu v České republice. Porotci kladně hodnotili zejména vysoký standard péče o zákazníky a zároveň snahu o neustálé zlepšování pomocí realizace inovativních projektů (např. systém řízení jakosti) a zavádění moderních technologií. Dále porotci ocenili finanční sílu KP umocněnou rozvojem zaměstnanců a pozorností vůči klientům.

Toto ocenění je odměnou za úsilí našich zaměstnanců i distributorů, obzvláště v distribuční síti Komerční banky, kteří významně přispěli k tomu, že se model bankopojištění osvědčil i v českém prostředí.

Nyní se musíme nadále zaměřovat na zvýšení spokojenosti klientů a zlepšení efektivity práce. Jsem si jistý, že v nadcházejících letech získáme další podobná ocenění.

Vzhledem k nepříliš pozitivnímu ekonomickému vývoji bylo jasné, že rok 2012 bude obtížný. Nelze říci, že v době šíření krize všude kolem nás obtížný nebyl, avšak nám se podařilo mnohem více než jen této krizi

čelit. Rok 2012 byl rokem, ve kterém týmy KP prokázaly svoji motivaci, angažovanost a rovněž důvěru v naši schopnost úspěšně čelit překážkám, které stály před námi.

Komerční pojišťovna v roce 2012 dále rostla. Naše aktiva nyní přesahují 30 miliard korun. Z hlediska objemu spravovaných aktiv se tak KP rychle stává jednou z největších pojišťoven na českém trhu životního pojištění. V konkurenci pojišťoven poskytujících životní pojištění jsme zaznamenali nejvýraznější nárůst spravovaných aktiv za posledních pět let! Tento výsledek považuji za velmi významný, neboť dokládá účinnost našeho obchodního modelu a strategie.

I v roce 2012 se KP soustředila na inovaci produktů. Realizovali jsme řadu nových projektů, např. zasílání upomínek pomocí SMS, pojištění korporátních karet, zcela nové rizikové životní pojištění, rozšíření pojištění Vital Premium o tranši v eurech, zasílání čísla pojistné smlouvy pomocí SMS.

Rok 2013 jistě přinese nové výzvy, některé z nich jsou již známé. V tomto roce má vstoupit v platnost nový zákon o pojišťovacích

zprostředkovatelích, který od nás bude vyžadovat rychlou adaptaci některých modelů spolupráce. Nový občanský zákoník, implementace směrnice Solventnost II a další projekty prověří naši schopnost vhodně reagovat a prokázat tvůrčí přístup. Nepochybují o tom, že týmy KP mají dostatek zkušeností k tomu, aby tyto překážky překonaly a přispěly k tomu, že 2013 bude dalším rokem růstu.



STÉPHANE CORBET

předseda představenstva a ředitel společnosti

Zpráva představenstva

I přes přetrvávající obtížnou ekonomickou situaci v ČR se Komerční pojišťovně podařilo v roce 2012 překonat hranici 6 mld. Kč předepsaného pojistného.

Hlavním cílem Komerční pojišťovny je nabízet klientům širokou škálu pojištění a finančních nástrojů, které jim poskytnou ochranu a podpoří je v plnění jejich osobních přání a cílů. Komerční pojišťovna využívá jednotné licence pro poskytování služeb v rámci celé EU a spolupracuje s partnerskými společnostmi ze skupiny Sociétés Générale v Bulharsku, Rumunsku a Německu.

Komerční pojišťovna, člen finanční skupiny Sociétés Générale, se zaměřuje na poskytování životního pojištění a rovněž na prodej jiných typů pojištění, která vhodně doplňují bankovní a finanční produkty

partnerů skupiny SG. Produkty KP jsou prodávány z převážné části členy finanční skupiny KB, především distribuční sítí KB, ale také externími partnery z řad pojišťovacích zprostředkovatelů.

Makroekonomický přehled roku 2012

Česká ekonomika v roce 2012 meziročně vykázala pokles o 1,2 % (měřeno ukazatelem HDP). Celkově byl rok 2012 ve znamení vyšší míry nezaměstnanosti, v prosinci 2012 činila 9,4 %. Inflace se v průběhu prvních tří čtvrtletí roku 2012 držela mezi 3–4 %, od listopadu začala klesat a na konci roku dosáhla hodnoty 2,4 %. Průměrná inflace činila 3,3 %. Zatímco v prvním čtvrtletí roku 2012 byl průměrný výnos českých státních dluhopisů 2,9 %, v dalších čtvrtletích začaly výnosy z těchto dluhopisů klesat až na 1,7 % ve čtvrtém čtvrtletí.

Vývoj trhu pojištění v ČR

Celkové předepsané pojistné v roce 2012 meziročně pokleslo o 1,2 % na 140 mld. Kč. Samotný trh životního pojištění však nadále rostl, a to meziročně o 1,8 %. Celkový objem pojistného v životním pojištění meziročně přesáhl 72 mld. Kč (všechny uváděné hodnoty jsou dle původní metodiky ČAP). V roce 2012 tedy došlo k překlopení poměru

předepsaného pojistného ve prospěch životního pojištění na 51,4 %.

Postavení KP na pojistném trhu

I přes přetrvávající obtížnou ekonomickou situaci v ČR se Komerční pojišťovně podařilo v roce 2012 překonat hranici 6 mld. Kč předepsaného pojistného. Komerční pojišťovna dlouhodobě dosahuje výborných výsledků zejména díky nabídce konkurenceschopných produktů, které navzdory nestabilní situaci na finančních trzích a klesajícím úrokovým sazbám poskytují klientům nadstandardní zhodnocení.

V závislosti na druhu produktu Komerční pojišťovna připsala klientům za rok 2012 atraktivní zhodnocení 2,3–2,7 %. Komerční pojišťovně se též dařilo významně zvyšovat prodeje produktů i mimo skupinu Komerční banky. Rok 2012 byl opět velice úspěšný z pohledu distribuce rizikového životního pojištění KP v sítích externích partnerů z řad pojišťovacích zprostředkovatelů, kde se podařilo oproti roku 2011 zdvojnásobit počet uzavřených smluv, a dokonce ztrojnásobit objem předepsaného pojistného.

Obchodní strategie Komerční pojišťovny je založena na čtyřech pilířích

Model bankopojištění s Komerční bankou

- Spořicí a investiční životní pojištění
- Rizikové životní pojištění
- Neživotní pojištění

1.

Spolupráce s ostatními partnery z finanční skupiny KB – MPSS, ESSOX, KB PS

- Spořicí a investiční životní pojištění
- Rizikové životní pojištění
- Neživotní pojištění

2.

Externí obchodní partneři

- Rizikové životní pojištění

3.

Mezinárodní spolupráce v rámci skupiny Sociétés Générale

- Neživotní pojištění

4.

Produkty KP jsou prodávány z převážné části členy finanční skupiny KB, především distribuční sítí KB, ale také externími partnery z řad pojišťovacích zprostředkovatelů.

Komerční pojišťovna se již po dva roky drží na 5. příčce českého trhu v oblasti životního pojištění. Na konci roku 2012 Komerční pojišťovna dosáhla tržního podílu 8,14 % (počítáno dle původní metodiky ČAP).

Komerční pojišťovně se v roce 2012 dařilo i v oblasti neživotního pojištění, zejména v prodeji nových či redesignovaných produktů ve spolupráci s Komerční bankou. Jednalo se např. o produkty MojePojištění plateb či pojištění proti zneužití karty Merlin.

Stejně jako v minulých letech pokračovala i v roce 2012 úspěšná spolupráce se společnostmi ze skupiny SG. Objem celkového předepsaného pojistného na produktech neživotního pojištění nabízených zahraničními partnerskými společnostmi se rovněž meziročně výrazně navýšil (64 %).

KP i v roce 2012 tvořila rezervu na prémii a slevy, a to ve výši 194 milionů Kč, která je určena na budoucí podíly na zisku klientům, viz kapitola 2.7. v Příloze účetní závěrky.

Produktové portfolio a novinky roku 2012

V roce 2012 připravila Komerční pojišťovna pro své klienty také několik nových produktů.

V únoru byl uveden na trh nový Zajištěný fond Optimo Komodity, který klientům nabízí možnost participovat na růstu komoditních trhů, a zároveň jistotu návratnosti investované částky. V květnu byla klientům nabídnuta druhá tranše tohoto fondu.

Od poloviny roku 2012 Komerční pojišťovna nabízí prostřednictvím sítě externích partnerů z řad brokerských společností

produkt Pojištění Penze. Jedná se o rizikové životní pojištění, které je sjednáváno spolu s penzijním připojištěním (dnes již 2. a 3. pilíř penzijní reformy) a kryje klienta při snížené schopnosti platit své úložky (invalidita, pracovní neschopnost, ztráta zaměstnání). Tento produkt je od ledna 2013 nabízen také v síti Komerční banky a Modré pyramidy stavební spořitelny.

Prázdniny byly zahájeny redesignem cestovního pojištění. Zároveň bylo na trh uvedeno rizikové životní pojištění k nové hotovostní půjčce společnosti Essox, která je distribuována prostřednictvím sítě MPSS.

Měsíce říjen a listopad byly velmi pestré na nové produkty. KP uvedla na trh zcela nové pojištění na českém trhu – pojištění proti zneužití korporátní kreditní karty zaměstnancem. Dále jsme ve spolupráci s Investiční kapitálovou společností KB, a.s. provedli změny v portfoliu fondů nabízených v investičním životním pojištění Vital Invest a Brouček.

Spořicí produkt Vital Premium byl rozšířen o tranši v EUR, která přináší klientům zajímavou diverzifikaci jejich investic a řešení úspor v měně EUR.

Velmi důležitým projektem Komerční pojišťovny v oblasti produktů v roce 2012 bylo nové univerzální životní pojištění kryjící klienty proti závažným životním rizikům – invalidita, trvalé následky úrazu, závažná onemocnění, smrt, pracovní neschopnost atd. Pojištění bylo úspěšně uvedeno na trh v říjnu pro prodejní síť MPSS (pod názvem Moudré pojištění) a pro externí partnery (pod názvem Elán). Pro externí partnery bylo uvedeno

na trh také rizikové životní pojištění vázané na hypoteční úvěry pod názvem Hypo. Zároveň došlo k úpravě sazeb u rizikového životního pojištění k hypotečním úvěrům z důvodu sjednocení sazeb pro muže a ženy.

1. Investiční a kapitálové životní pojištění – produkty rodiny Vital

Vital Invest – investiční životní pojištění
Moderní a flexibilní produkt, který ochrání nejen klienta, ale přináší i inovativní záruku návratu investice v případě úmrtí klienta. Tato záruka garantuje blízkým klienta návrat vložených peněz i v případě významných tržních výkyvů. V rámci produktu Vital Invest KP nabízí také fond s garantovaným zhodnocením, jehož výnos pro klienty v roce 2012 dosáhl 2,3%. Zároveň jsou v nabídce i zajištěné fondy Forte a Optimo, z nichž některé, kromě možnosti participace na výnosech kapitálových trhů, nabízejí klientům jistotu garantovaného výnosu.

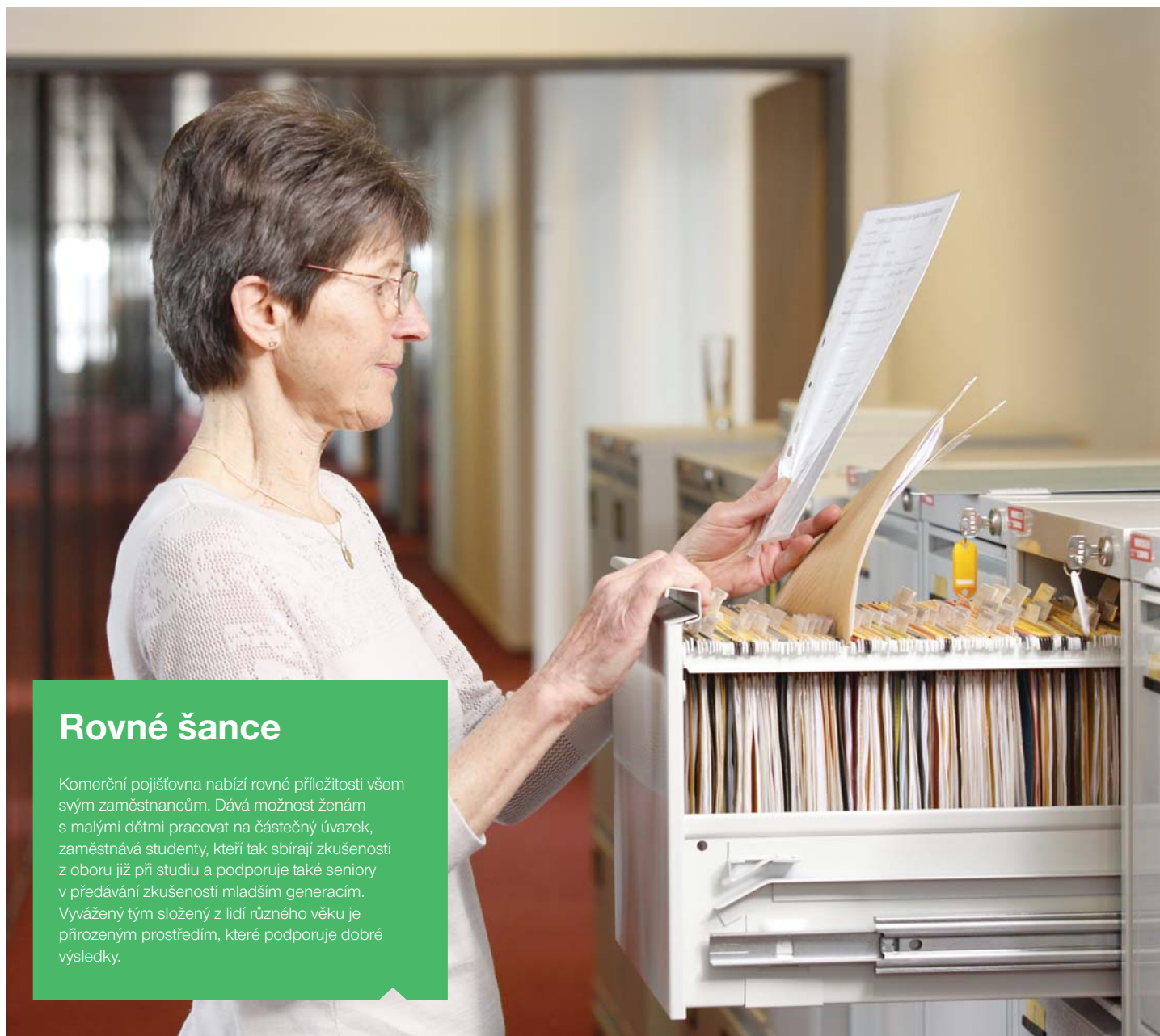
Dětské investiční životní pojištění Brouček

Produkt přináší rodičům možnost naspořit dětem kapitál potřebný pro jejich vstup do života, zároveň umožňuje pojiřit sebe i své dítě proti nenadálým situacím. Součástí produktu je také asistenční služba.

Program Vital – životní pojištění s příspěvkem zaměstnavatele

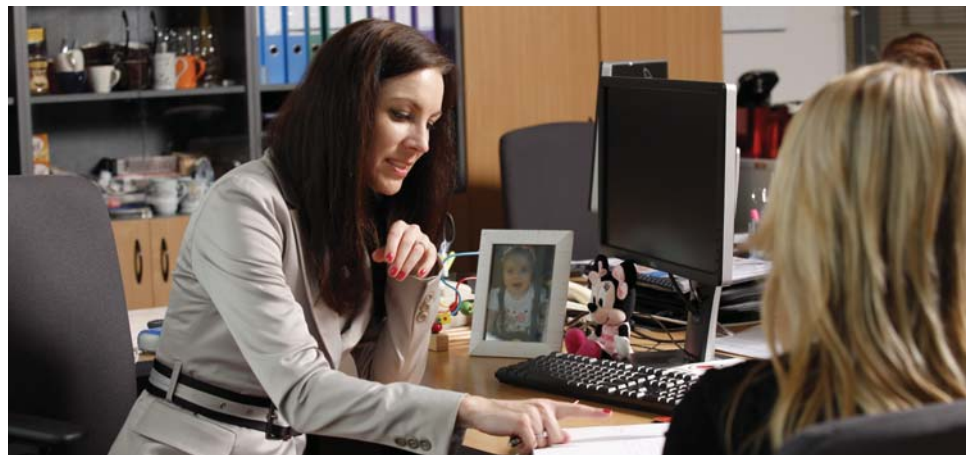
Kapitálové životní pojištění pro zaměstnance nabízí zajímavé zhodnocení a daňové výhody. Tento program umožňuje společně s jejich zaměstnancům aktivně se podílet na důchodovém zabezpečení, a zlepšit tak životní standard zaměstnanců v pozdním věku. Záleží na každém zaměstnavateli, jakou skupinu zaměstnanců a jakou

Zpráva představenstva



Rovné šance

Komerční pojišťovna nabízí rovné příležitosti všem svým zaměstnancům. Dává možnost ženám s malými dětmi pracovat na částečný úvazek, zaměstnává studenty, kteří tak sbírají zkušenosti z oboru již při studiu a podporuje také seniory v předávání zkušeností mladším generacím. Vyvážený tým složený z lidí různého věku je přirozeným prostředím, které podporuje dobré výsledky.



částkou chce motivovat, a zvýšit tak jejich loajalitu ke společnosti. U tohoto produktu lze využít možnosti sjednání smluv přímo u zaměstnavatele.

Vital Premium – spořicí životní pojištění pro klienty privátního bankovníctví KB a affluentní klienty

Pro významné klienty KB nabízí Komerční pojišťovna velmi flexibilní spořicí produkt se zajímavým garantovaným zhodnocením. Zhodnocení prostředků klientů pro rok 2012 dosáhlo 2,6%. Od roku 2012 je nabízen také v EUR. Zhodnocení za rok 2012 dosáhlo u EUR tranše 2,7%.

2. Rizikové orientované pojistné produkty

Rizikové životní pojištění

Rizikové životní pojištění kryje klíčová životní rizika klientů a pomáhá jim překonat finanční ztráty způsobené smrtí, přiznáním invalidního důchodu, dlouhodobou nemocí nebo nedobrovolnou ztrátou zaměstnání.

Rizikové životní pojištění k úvěrům

Tato varianta pojištění chrání klienty před neschopností splácet úvěr. Klient se může rozhodnout, na jaká ze čtyř hlavních životních rizik chce být pojištěn. V případě úmrtí a invalidity hradí KP za klienta zůstatek úvěru, v případě pracovní neschopnosti či ztráty zaměstnání pak splátky jeho úvěru.

Pojištění penze – pojištění schopnosti platit příspěvky na penzi k produktům KB PS

Pojištění penze je rizikové pojištění, díky kterému by klient mohl i v případě neočekávaných událostí nadále bez problémů hradit své příspěvky do systému důchodového spoření – 2. pilíře nebo doplňkového penzijního spoření – 3. pilíře.

Univerzální životní pojištění Elán / Moudré pojištění

Tento produkt chrání klienta proti závažným rizikům – invalidita 2. a 3. stupně, trvalé následky úrazu, závažná onemocnění, smrt, pracovní neschopnost, ztráta zaměstnání, hospitalizace.

Merlin, Vega a Super Vega – pojištění proti ztrátě a zneužití platební či kreditní karty

Každá platební karta může být dnes zcela bezpečná, pokud je pojištěná. Za výhodnou cenu je karta chráněna proti zneužití, dále jsou kryty náklady související se ztrátou klíčů či osobních dokladů. V případě zneužití mobilního telefonu kryje pojištění pořízení nového. V listopadu 2011 byl produkt Merlin redesignován a nabízí nově i pojištění osobních věcí či krytí vybraných bankovních poplatků KB. Klient neplatí žádnou spoluúčast. Tento druh produktu nabízí KP i pro ostatní společnosti ze skupiny SG v rámci EU.

Profi Merlin – pojištění proti ztrátě a zneužití platební či kreditní karty pro podnikatele

Pojištění kreditních a platebních karet je zaměřené také na segment podnikatelů a firem. Za výhodnou cenu je pojištěno zneužití karty, stoplistační poplatky, odcizená hotovost vybraná z bankomatu, podnikatelské tržby, které byly odcizeny cestou na pobočky KB, či odcizený a zneužitý mobilní telefon. V listopadu 2011 byl produkt Profi Merlin redesignován a nabízí nově i pojištění osobních věcí či krytí vybraných bankovních poplatků KB. Produkt je sjednáván bez spoluúčasti klienta.

MojePojištění plateb

MojePojištění plateb zajistí finanční prostředky na platby pravidelných měsíčních výdajů z běžného účtu klienta vedeného v Komerční bance v případě jeho dlouhodobé pracovní neschopnosti, invalidity, ztráty zaměstnání nebo náhlého úmrtí. Výše pravidelného plnění je určena podle pravidelných plateb placených z účtu pojištěného, jako jsou nájem/podnájem, elektřina, účet za telefon atd.

Profi pojištění plateb

Profi pojištění plateb zajistí finanční prostředky na platby pravidelných měsíčních výdajů z podnikatelského účtu klienta vedeného v Komerční bance v případě jeho dlouhodobé pracovní neschopnosti, invalidity nebo náhlého úmrtí.

Cestovní pojištění

Komerční pojišťovna kryje plný rozsah rizik spojených s cestováním, tj. léčebné výlohy, ztrátu zavazadel, úraz a odpovědnost za škodu. KP poskytuje cestovní pojištění i v rámci platebních a kreditních karet Komerční banky, zároveň také pro partnery ze skupiny SG v rámci EU.

Rizikové životní pojištění ke kreditním kartám a spotřebitelským úvěrům

KP nabízí krytí rizika smrti, trvalé invalidity, pracovní neschopnosti a ztráty zaměstnání pro majitele kreditních karet a klienty využívající spotřebitelské úvěry od společností KB a ESSOX.

Pojištění ke kreditním kartám Lady karta a A karta

Pojištění, které je automatickou součástí kreditní karty, ochrání nákupy klientů a zmírní dopady nepředvídatelných událostí. K tomu slouží především pojištění zakoupeného zboží, prodloužené záruky, nákupu zboží na internetu a pojištění nejnižší ceny. Pojištění storna vstupenky uhradí klientům náklady na kulturní či jinou akci, pokud se jí nemohou z nepředvídatelných důvodů zúčastnit. Klient má v rámci kreditní karty k dispozici také domácí asistenční služby a službu Lifestyle, která mu zajistí rezervaci vstupenek na kulturní nebo sportovní akce, případně pomůže s objednávkami dárkových předmětů. Majitelky Lady karty mohou navíc v rámci své kreditní karty využít pojištění kabelky, které kryje kabelku i s jejím obsahem proti krádeži nebo loupeži.

Pojištění pro případ zneužití korporátní karty Komerční banky

Karta je pojištěna proti finanční ztrátě zaměstnavatele vzniklé tím, že držitel nakládá s platební kartou v rozporu s pokyny zaměstnavatele.

Komentáře k finančním výsledkům

Porovnání meziročního vývoje hrubého předepsaného pojistného – neživotní pojištění (tis. Kč)

2011	257 522		
2012	286 621		+11,3 %

Porovnání meziročního vývoje hrubého předepsaného pojistného – životní pojištění (tis. Kč)

2011	6 593 375		
2012	5 862 149		-11,1 %

Hospodářský výsledek

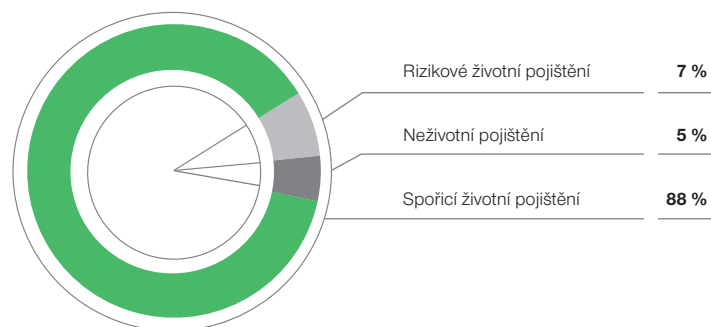
Hospodářský výsledek Komerční pojišťovny podle českých účetních standardů za rok 2012 dosáhl 175 mil. Kč. Podle mezinárodních účetních standardů IFRS, využívaných pro účely konsolidace s KB, činil hospodářský výsledek 247 mil. Kč.

Hrubé předepsané pojistné

Objem hrubého předepsaného pojistného za rok 2012 činil 6 149 mil. Kč. Hrubé předepsané pojistné životního pojištění dosáhlo v roce 2012 výše 5 862 mil. Kč, což představuje mírný pokles oproti roku 2011 (11,1 %).

V oblasti neživotního pojištění Komerční pojišťovna předepsala 287 mil. Kč. Oproti roku 2011 tak došlo ke zvýšení předepsaného pojistného o 11,3 %.

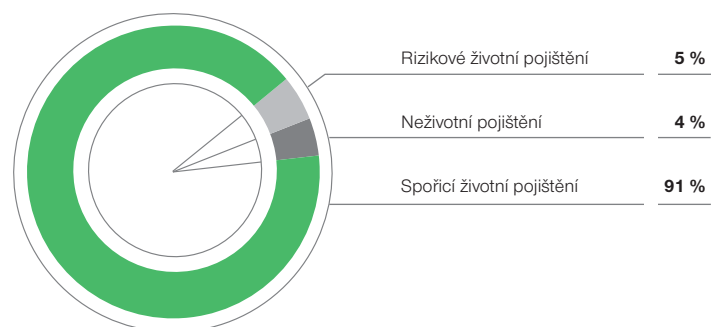
Struktura hrubého předepsaného pojistného v roce 2012



Struktura hrubého předepsaného pojistného

Struktura hrubého předepsaného pojistného se v roce 2012 výrazně nezměnila. Stejně jako v minulých letech došlo k mírnému nárůstu rizikového životního pojištění a neživotního pojištění. Převážnou část stále tvoří spořicí životní pojištění, zejména produkty s garantovaným zhodnocením a fondy Optimo a Optimo komodity nabízené v rámci produktu Vital Invest prodávané Komerční bankou a MPSS.

Struktura hrubého předepsaného pojistného v roce 2011



Struktura portfolia

Struktura investičního portfolia je téměř stejná jako v předešlých letech. Komerční pojišťovna se orientuje zejména na konzervativní tituly. Dluhopisy s fixním výnosem tvoří zhruba 96 % portfolia, a umožňují tak garantovat klientům dosažení pevného výnosu. Významnou část portfolia tvoří státní dluhopisy České republiky a dluhopisy vydané bankami a korporacemi se sídlem v EU. Dále portfolio tvoří termínované vklady a akcie.

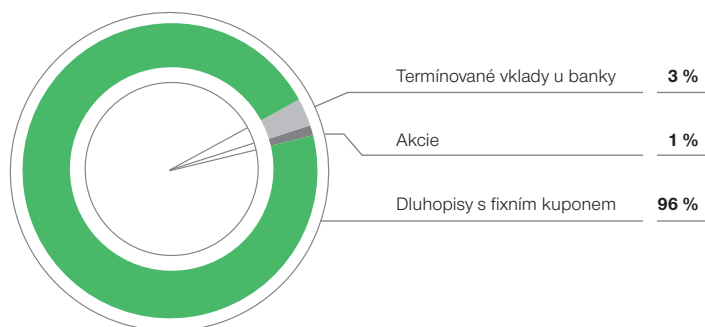
Technické rezervy

Objem technických rezerv se proti roku 2011 zvýšil o 19 % a k 31. 12. 2012 dosáhl 29,2 mld. Kč.

Vlastní kapitál

Vlastní kapitál k 31. 12. 2012 činil 2 389 milionů Kč, v porovnání s rokem 2011 se jedná o 77% nárůst. Celková bilanční suma k 31. 12. 2012 dosáhla 32 048 milionů Kč, tj. meziroční nárůst o 22 %.

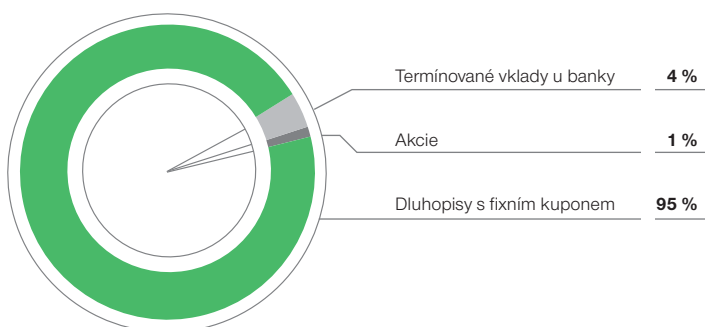
Struktura portfolia Komerční pojišťovny k 31. 12. 2012



Struktura technických rezerv k 31. 12. 2012



Struktura portfolia Komerční pojišťovny k 31. 12. 2011



Struktura technických rezerv k 31. 12. 2011



Dárcovství krve

Již tradičně se všechny společnosti skupiny Komerční banky zapojují do akce, při níž jejich zaměstnanci dobrovolně darují krev. Dárcovství krve organizuje Komerční banka od roku 2008, vždy v jarních a podzimních měsících. Zaměstnanci Komerční pojišťovny jsou samozřejmě součástí této užitečné aktivity, jejímž prostřednictvím pomáhají zachraňovat lidské životy.



Interní procesy

Rok 2012 znamenal pro provozní aktivity v Komerční pojišťovně zásadní změny především v souvislosti s prodejem a následnou administrací nového rizikového pojištění určeného pro distribuci prostřednictvím Modré pyramidy a externích partnerů z řad pojišťovacích zprostředkovatelů. Další významnou oblast modifikací potom reprezentovalo několik provozních inovací zaměřených na zvýšení klientské spokojenosti.

V posledním čtvrtletí roku 2012 spustila Komerční pojišťovna prodej nového rizikového pojištění, které se významně odlišuje od dosavadní produktové nabídky, především rozsáhlým spektrem rizik a vysokou variabilitou parametrů. Tento produkt byl také částečně adaptován v několika verzích pro různé distribuční kanály. Tyto skutečnosti představovaly komplexní implementace v podpůrných aplikacích a souvisejících procesech především správy pojistných smluv, underwritingu a likvidace pojistných událostí.

Z okruhu inovativních změn se mezi ty významnější z hlediska klientského komfortu zařadilo další rozšíření funkcí internetové aplikace MojeBanka, související především s možností administrace změn na pojistných smlouvách či přímého zprostředkování prodeje u vybraných produktů. Díky několika kvalitativním opatřením se také v průběhu roku zlepšila podpora klientů i distributorů v předprodejní a prodejní fázi hlavně v oblasti zdravotního oceňování u rizikového pojištění.

V dubnu 2012 byla zprovozněna významná modifikace stávajícího systému pro upomínání dlužného pojistného, jehož součástí se nově, mimo jiné, stalo tzv. „soft collection“ formou SMS či e-mailové komunikace. Distribuce informací prostřednictvím SMS byla také nově zavedena u některých procesů s externími distributory.

Ve druhém pololetí byl otevřen projekt s cílem vybudovat webový portál přístupný

externím distributorům pojistných produktů, prostřednictvím kterého by měli k dispozici jak obecné informace potřebné pro zprostředkování produktů Komerční pojišťovny, tak i data týkající se individuálních agentských portfolií. Tento nástroj bude k dispozici v produkčním prostředí již v prvním čtvrtletí roku 2013.

V průběhu roku Komerční pojišťovna také iniciovala několik průzkumů spokojenosti, jak mezi klienty tak i distributory, zaměřených na rizikové životní pojištění. Tyto průzkumy byly realizovány prostřednictvím telefonních center, či s využitím aplikačního nástroje přístupného prostřednictvím internetu. Výstupy z těchto průzkumů budou sloužit pro další zkvalitňování služeb, optimalizace procesů či případné modifikace nabízených produktů. Komerční pojišťovna bude v následujících letech nadále rozvíjet tyto aktivity s cílem kontinuálního zvyšování standardu nabízených služeb.

Součástí práce v Komerční pojišťovně je také ochrana životního prostředí. KP je zapojena do projektu Zelená firma.

V rámci výzkumu a vývoje se KP především zaměřuje na rozvoj produktů včetně IT systémů, ve kterých jsou spravované.

Lidské zdroje

Pro zajištění transparentního přístupu k hodnocení zaměstnanců se skupina Sociétés Générale v rámci programu SG Ambice 2015 rozhodla zavést ve všech společnostech ve skupině jednotný systém hodnocení zaměstnanců prostřednictvím aplikace eValuation. Shodná kritéria a konzistentní formát zajišťují objektivní přístup k hodnocení zaměstnanců napříč celou společností KP a skupinou SG.

V Komerční pojišťovně byl tento nástroj spuštěn v létě 2012. Zároveň byly vytvořeny interní materiály pro zaměstnance a manažery. V rámci tohoto programu byly také realizovány interní školení pro manažery za účelem snazší orientace v novém systému a procesu hodnocení zaměstnanců.

Současně s tímto nástrojem hodnocení byl v polovině roku 2012 v KP implementován Kompetenční model skupiny SG se zaměřením na 7 hlavních kompetencí, které jsou u zaměstnanců sledovány a rozvíjeny.

V roce 2012 KP ve spolupráci s KB pokračovala v projektu Talent management. Vybraní talentovaní zaměstnanci se v průběhu roku 2012 účastnili různých tréninků a setkání se zaměřením na jejich individuální potřeby a rozvoj manažerského potenciálu.

V rámci rozvojového programu Komerční banky Challenging byl vyhlášen vítězný tým se svým projektem. Součástí vítězného týmu byl zaměstnanec KP, který tak úspěšně reprezentoval Komerční pojišťovnu ve skupině KB.

Představenstvo



WILLIAM CHONIER
člen představenstva

JIŘÍ KOUTNÍK
člen představenstva

STÉPHANE CORBET
předseda představenstva

ŠÁRKA ŠINDLEROVÁ
členka představenstva

ZDENĚK ZAVADIL
člen představenstva

Vrcholové orgány

Představenstvo

STÉPHANE CORBET

předseda představenstva a ředitel společnosti

Narozen 11. září 1969 ve Francii, bydliště Praha, státní občanství francouzské, předsedou představenstva zvolen s účinností od 29. září 2011. Členem představenstva Komerční pojišťovny je od 1. září 2003. Zastával různé aktuárské pozice, naposledy ve společnosti SOGECAP, předtím ve společnosti A.G.F. (člen skupiny Allianz). Je absolventem Statistického institutu při pařížské univerzitě a členem francouzského institutu pojistných matematiků.

JIŘÍ KOUTNÍK

člen představenstva a ředitel Úseku řízení projektů a informačních technologií

Narozen 8. října 1969, bydliště Praha, členem představenstva zvolen s účinností od 19. dubna 2011. Od roku 2003 působil v Komerční bance na vedoucích pozicích IT, naposledy na pozici vedoucího vývoje SW pro distribuční kanály. Do KP nastoupil v dubnu 2011 na pozici ředitele Úseku řízení projektů a informačních technologií. Je absolventem Českého vysokého učení technického v Praze, Fakulty elektrotechnické.

ŠÁRKA ŠINDLEROVÁ

členka představenstva a ředitelka Úseku ekonomického

Narozena 11. ledna 1973, bydliště Velké Popovice, členkou představenstva zvolena s účinností od 1. července 2007. Od roku 1996 se pohybuje ve finančním světě, působila ve společnostech Deloitte a ING. Do Komerční pojišťovny nastoupila v listopadu 2002 na pozici ředitelky Úseku ekonomického. Je absolventkou Slezské univerzity v oboru ekonomie.

ZDENĚK ZAVADIL

člen představenstva a ředitel Úseku klientský servis a provoz

Narozen 22. dubna 1969, bydliště Praha, členem představenstva zvolen s účinností od 10. května 2001. Od roku 1993 působil ve finančnictví v různých manažerských pozicích. Je absolventem Vysoké školy ekonomické v Praze, Fakulty podnikohospodářské.

WILLIAM CHONIER

člen představenstva a ředitel Úseku vývoj

Narozen 25. 1. 1971 ve Francii, bydliště Praha, státní občanství francouzské, členem představenstva zvolen s účinností od 27. září 2011. Naposledy pracoval na pozici obchodního ředitele SG Insurance Russia. Do KP nastoupil 1. 9. 2011 na pozici ředitele Úseku vývoj. Je absolventem francouzské univerzity v Clermont Ferrand v oboru ekonomie a management.

Dozorčí rada

PHILIPPE PERRET

předseda dozorčí rady

Narozen 11. ledna 1963 ve Francii, bydliště Paříž, Francie, státní občanství francouzské, členem dozorčí rady zvolen s účinností od 4. března 2006, předsedou dozorčí rady zvolen 4. prosince 2009. Od roku 1987 působí ve finančnictví, nejdříve ve společnosti NATIO-VIE (člen skupiny BNP), od roku 1997 pak ve společnosti SOGECAP. Od 1. prosince 2009 působí jako generální ředitel společnosti. Je absolventem National School of Statistics and Economic Management a členem výkonné komise Asociace francouzských pojišťoven a Francouzského institutu pojistné matematiky.

PAVEL ČEJKA

člen dozorčí rady

Narozen 13. prosince 1964, bydliště Praha, členem dozorčí rady zvolen s účinností od 21. března 2007. Je absolventem ČVUT a University of Chicago Graduate School of Business. Svou kariéru začal v auditorské a poradenské společnosti Arthur Andersen. Poté působil v Československé obchodní bance jako ředitel pro finanční řízení. Do Komerční banky přišel v červenci 2003 jako zástupce finančního ředitele a od února 2006 do července 2012 působil jako Výkonný ředitel pro Strategii a Finance. Od 1. srpna 2012 je členem představenstva KB a je pověřen řízením útvarů Strategie a Finance, Provoz, Informační technologie, Organizace a řízení projektů, Podpůrné služby a Investiční bankovníctví – provoz.

HENRI BONNET

místopředseda dozorčí rady

Narozen 6. července 1949 ve Francii, bydliště Fourqueux, Francie, státní občanství francouzské, členem dozorčí rady zvolen 2. prosince 2009, místopředsedou dozorčí rady zvolen 4. prosince 2009. Je absolventem právnické fakulty na Univerzitě v Poitiers, Francie. Od roku 1967 působí v Sociétés Générale. Působil dlouhodobě na řadě zahraničních pracovišť Sociétés Générale v manažerských funkcích. Od roku 2001 působil jako zástupce ředitele divize specializovaných finančních služeb Sociétés Générale. Od 10. září 2009 je předsedou představenstva a generálním ředitelem Komerční banky, a.s.

JIŘÍ POTUŽIL

člen dozorčí rady

Narozen 30. června 1975, bydliště Praha, členem dozorčí rady zvolen s účinností od 16. listopadu 2011. Je absolventem Matematicko-fyzikální fakulty Karlovy Univerzity. Svou kariéru začal v pojišťovně Generali. Od roku 2010 je zaměstnancem Komerční pojišťovny, kde působí jako ředitel odboru pojistné matematiky. Je členem České společnosti aktuárů a držitelem osvědčení o způsobilosti k výkonu funkce odpovědného pojistného matematika.

PASCAL BIED-CHARRETON

člen dozorčí rady

Narozen 28. prosince 1964 ve Francii, bydliště Paříž, Francie, státní občanství francouzské, členem dozorčí rady zvolen 2. prosince 2009. Je absolventem oboru ekonomie na vysoké škole Ecole Centrale de Paris. Od roku 1988 působí v pojišťovnictví, postupně ve společnostech CARDIF, NATIO-VIE a BNP Paribas. Od září 2006 do listopadu 2009 byl ředitelem pro mezinárodní rozvoj Sociétés Générale Insurance, oblast Asie. Od 1. prosince 2009 je náměstkem generálního ředitele SOGECAP. Je členem Francouzského institutu pojistné matematiky.

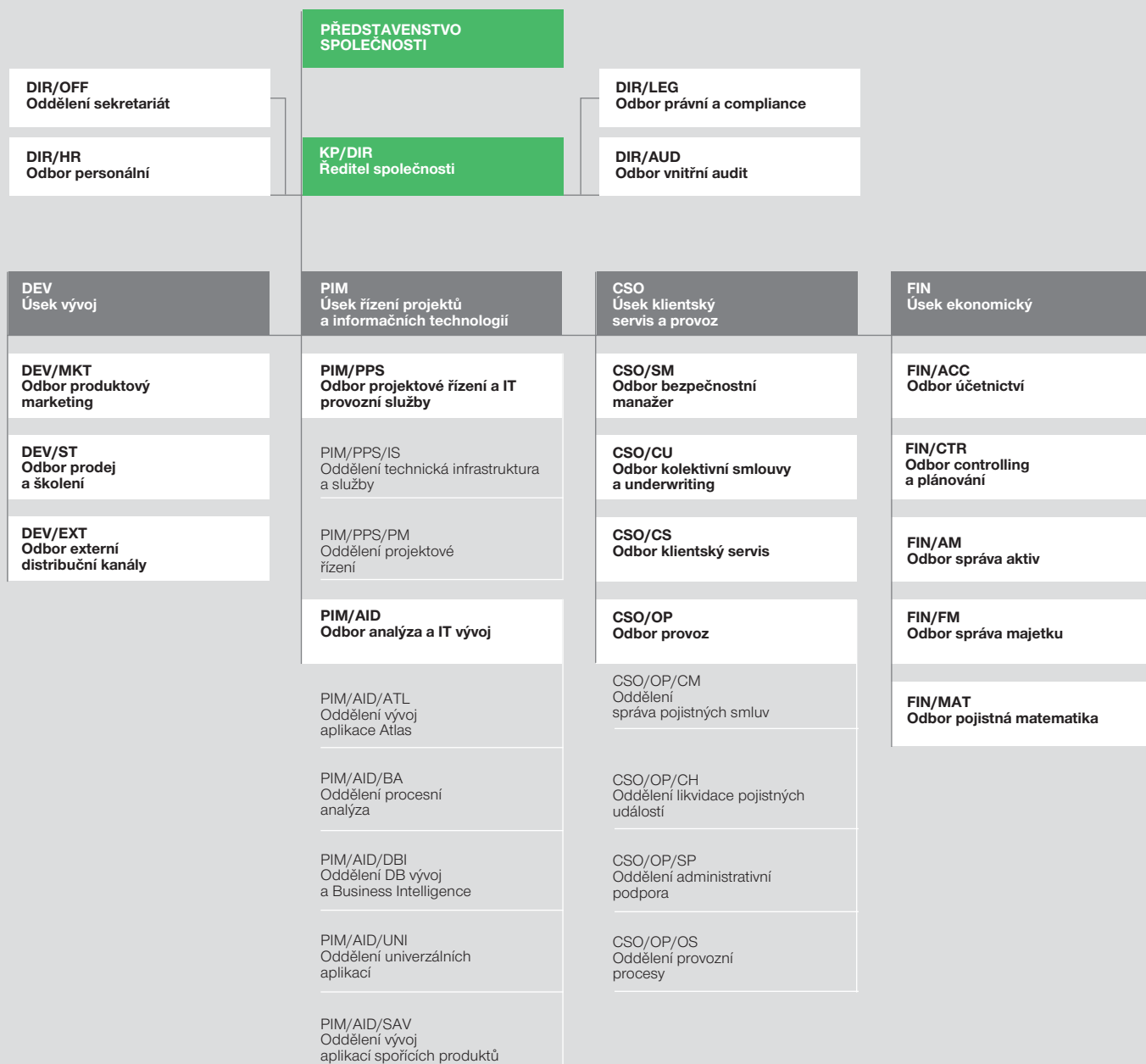
MARTIN KALIVODA

člen dozorčí rady

Narozen 17. března 1974, bydliště Střížov, členem dozorčí rady zvolen s účinností od 16. listopadu 2011. Absolvent Masarykovy univerzity v Brně. Na začátku své kariéry působil ve veřejné správě. Od roku 2007 pracuje pro Komerční pojišťovnu, nejdříve na pozici aplikačního manažera, později jako manažer kvality. Je držitelem certifikace Six Sigma Green Belt.

Organizační struktura

Komerční pojišťovna, a.s.



Rozhodnutí akcionářů na valných hromadách

Ve smyslu § 187, odst. 1) obchodního zákoníku byla učiněna následující rozhodnutí valné hromady:

Řádná valná hromada společnosti na svém zasedání dne 30. dubna 2012:

- projednala zprávu představenstva o podnikatelské činnosti společnosti a stavu jejího majetku za rok 2011;
- projednala předloženou účetní závěrku a návrh představenstva společnosti na rozdělení zisku za rok 2011;
- přezkoumala zprávu dozorčí rady společnosti o výsledcích její kontrolní činnosti představenstva a o přezkoumání zprávy představenstva o vztazích mezi propojenými osobami ve smyslu § 66a odst. 9 zákona č. 513/1991 Sb., obchodní zákoník, v platném znění;
- schválila řádnou účetní závěrku společnosti za rok 2011; rozhodla o rozdělení zisku za rok 2011 tak, že ze zisku po zdanění ve výši 251 045 544,57 Kč bude činit příděl do rezervního fondu 12 552 277,23 Kč a převod do nerozděleného zisku minulých let bude činit 238 493 267,34 Kč, takže výsledný nerozdělený zisk minulých období bude činit 303 837 782,94 Kč;
- schválila odměňování členů představenstva v souladu s § 66d obchodního zákoníku;
- schválila Smlouvy o výkonu funkce člena dozorčí rady společnosti Komerční pojišťovna, a.s., uzavřené mezi Komerční pojišťovnou, a.s., a Mgr. Martinem Kalivodou a Mgr. Jiřím Potužilem;
- určila společnost Deloitte Audit, s.r.o., Karolinská 654/2, 186 00 Praha 8, k provedení povinného auditu společnosti za účetní období roku 2012.

Mimořádná valná hromada na svém zasedání dne 2. května 2012:

- schválila změnu Stanov společnosti v tom smyslu, že se povoluje, aby akcionář mohl poskytnout příspěvek mimo základní kapitál na vytvoření nebo zvýšení vlastního kapitálu pojišťovny; příspěvek bude vložen do Kapitálového fondu Solventnost, zřízovaného rozhodnutím Valné hromady.

Zpráva dozorčí rady

Dozorčí rada v průběhu roku 2012 zabezpečovala úkoly, které jí náleží podle zákona a stanov akciové společnosti. Dozorčí rada vykonávala dohled nad činnostmi pojišťovny a předkládala představenstvu své podněty.

Po přezkoumání účetní závěrky pojišťovny za období od 1. ledna do 31. prosince 2012 a na základě zprávy externího auditora k této účetní závěrce dozorčí rada konstatuje, že účetnictví bylo vedeno průkazným způsobem a v souladu s obecně závaznými předpisy upravujícími vedení účetnictví pojišťoven a také v souladu se stanovami pojišťovny a že účetní výkazy věrně zobrazují ve všech významných ohledech finanční situaci společnosti.

Statutární externí auditor provedl audit finančních výkazů společnosti k 31. prosinci 2012, z něhož vyplývá, že účetní závěrka podává ve všech významných ohledech věrný a poctivý obraz aktiv, závazků, vlastního kapitálu a finanční situace společnosti k 31. prosinci 2012 a výsledku hospodaření za rok 2012 v souladu s příslušnými předpisy České republiky.

Dozorčí rada doporučuje valné hromadě schválit finanční výkazy za rok 2012 tak, jak jsou předloženy představenstvem.

Dozorčí rada přezkoumala Zprávu o vztazích mezi propojenými osobami za rok 2012 zpracovanou společností podle ustanovení § 66a odst. 9 obchodního zákoníku,

a na základě předložených podkladů konstatuje, že Komerční pojišťovně, a.s., nevznikla v účetním období od 1. ledna 2012 do 31. prosince 2012 žádná újma.

V Praze dne 18. března 2013

Za dozorčí radu Komerční pojišťovny, a.s.



PHILIPPE PERRET
předseda dozorčí rady

Čestné prohlášení

Komerční pojišťovna, a.s., prohlašuje, že všechny informace a údaje uvedené v této výroční zprávě jsou pravdivé a úplné. Komerční pojišťovna, a.s., dále prohlašuje, že do data zpracování výroční zprávy nedošlo k podstatným negativním změnám ve finanční situaci společnosti.

V Praze dne 18. března 2013

Jménem představenstva podepsali:



Stéphane Corbet

předseda představenstva
a ředitel společnosti



Zdeněk Zavadil

člen představenstva
a ředitel Úseku klientský servis a provoz

Finanční část

22	Zpráva nezávislého auditora pro akcionáře společnosti Komerční pojišťovna, a.s.
24	Rozvaha k 31. 12. 2012
27	Výkaz zisku a ztráty za rok 2012
29	Přehled o změnách vlastního kapitálu k 31. 12. 2012
30	Příloha účetní závěrky za rok 2012
53	Zpráva o vztazích mezi propojenými osobami za účetní období roku 2012 (dále jen „zpráva o vztazích“)

Zpráva nezávislého auditora pro akcionáře společnosti Komerční pojišťovna, a.s.



Deloitte Audit s.r.o.
Nile House
Karolinská 654/2
186 00 Praha 8 - Karlín
Česká republika

Tel.: +420 246 042 500
Fax: +420 246 042 555
DeloitteCZ@deloitteCE.com
www.deloitte.cz

zapsána Městským soudem
v Praze, oddíl C, vložka 24349
IČ: 49620592
DIČ: CZ49620592

ZPRÁVA NEZÁVISLÉHO AUDITORA

Pro akcionáře společnosti Komerční pojišťovna, a.s.

Se sídlem: Karolinská 1, čp. 650, 186 00 Praha 8
Identifikační číslo: 639 98 017

Zpráva o účetní závěrce

Na základě provedení auditu jsme dne 11. března 2013 vydali k účetní závěrce, která je součástí této výroční zprávy na stranách 24 až 52, zprávu následujícího znění:

„Provedli jsme audit přiložené účetní závěrky společnosti Komerční pojišťovna, a.s. zahrnující rozvahu k 31. prosinci 2012, výkaz zisku a ztráty a přehled o změnách vlastního kapitálu za rok končící k tomuto datu a přílohu této účetní závěrky, která obsahuje popis použitých podstatných účetních metod a další vysvětlující informace.

Odpovědnost statutárního orgánu účetní jednotky za účetní závěrku

Statutární orgán společnosti je odpovědný za sestavení účetní závěrky, která podává věrný a poctivý obraz v souladu s českými účetními předpisy, a za takový vnitřní kontrolní systém, který považuje za nezbytný pro sestavení účetní závěrky tak, aby neobsahovala významné (materiální) nesprávnosti způsobené podvodem nebo chybou.

Odpovědnost auditora

Naši odpovědnost je vyjádřit na základě našeho auditu výrok k této účetní závěrce. Audit jsme provedli v souladu se zákonem o auditorech a Mezinárodními auditorskými standardy a souvisejícími aplikačními določkami Komory auditorů České republiky. V souladu s těmito předpisy jsme povinni dodržovat etické požadavky a naplánovat a provést audit tak, abychom získali přiměřenou jistotu, že účetní závěrka neobsahuje významné (materiální) nesprávnosti.

Audit zahrnuje provedení auditorských postupů k získání důkazních informací o částkách a údajích zveřejněných v účetní závěrce. Výběr postupů závisí na úsudku auditora, zahrnujícím i vyhodnocení rizik významné (materiální) nesprávnosti údajů uvedených v účetní závěrce způsobené podvodem nebo chybou. Při vyhodnocování těchto rizik auditor posoudí vnitřní kontrolní systém relevantní pro sestavení účetní závěrky podávající věrný a poctivý obraz. Cílem tohoto posouzení je navrhnout vhodné auditorské postupy, nikoli vyjádřit se k účinnosti vnitřního kontrolního systému účetní jednotky. Audit též zahrnuje posouzení vhodnosti použitých účetních metod, přiměřenosti účetních odhadů provedených vedením i posouzení celkové prezentace účetní závěrky.

Jsme přesvědčeni, že důkazní informace, které jsme získali, poskytují dostatečný a vhodný základ pro vyjádření našeho výroku.

Výrok auditora

Podle našeho názoru účetní závěrka podává věrný a poctivý obraz finanční pozice společnosti Komerční pojišťovna, a.s. k 31. prosinci 2012 a její finanční výkonnosti za rok končící k tomuto datu v souladu s českými účetními předpisy.“

Zpráva o zprávě o vztazích

Ověřili jsme věcnou správnost údajů uvedených ve zprávě o vztazích mezi propojenými osobami společnosti Komerční pojišťovna, a.s. za rok končící k 31. prosinci 2012, která je součástí této výroční zprávy na stranách 53 až 61. Za sestavení této zprávy o vztazích je odpovědný statutární orgán společnosti. Naším úkolem je vydat na základě provedení ověření stanovisko k této zprávě o vztazích.

Ověření jsme provedli v souladu s Auditorským Standardem č. 56 Komory auditorů České republiky. Tento standard vyžaduje, abychom plánovali a provedli ověření s cílem získat omezenou jistotu, že zpráva o vztazích neobsahuje významné (materiální) věcné nesprávnosti. Ověření je omezeno především na dotazování pracovníků společnosti a na analytické postupy a výběrovým způsobem provedené prověření věcné správnosti údajů. Proto toto ověření poskytuje nižší stupeň jistoty než audit. Audit jsme neprováděli, a proto nevyjadřujeme výrok auditora.

Na základě našeho ověření jsme nezjistili žádné skutečnosti, které by nás vedly k domněnce, že zpráva o vztazích mezi propojenými osobami společnosti Komerční pojišťovna, a.s. za rok končící k 31. prosinci 2012 obsahuje významné (materiální) věcné nesprávnosti.

Společnost se rozhodla neuvést hodnoty plnění v rámci uvedených smluv s odkazem na obchodní tajemství.

Zpráva o výroční zprávě

Ověřili jsme též soulad výroční zprávy společnosti k 31. prosinci 2012 s účetní závěrkou. Za správnost výroční zprávy je zodpovědný statutární orgán společnosti. Naším úkolem je vydat na základě provedeného ověření výrok o souladu výroční zprávy s účetní závěrkou.

Ověření jsme provedli v souladu s Mezinárodními auditorskými standardy a souvisejícími aplikačními doložkami Komory auditorů České republiky. Tyto standardy vyžadují, aby auditor naplánoval a provedl ověření tak, aby získal přiměřenou jistotu, že informace obsažené ve výroční zprávě, které popisují skutečnosti, jež jsou též předmětem zobrazení v účetní závěrce, jsou ve všech významných (materiálních) ohledech v souladu s příslušnou účetní závěrkou. Jsme přesvědčeni, že provedené ověření poskytuje přiměřený podklad pro vyjádření výroku auditora.

Podle našeho názoru jsou informace uvedené ve výroční zprávě společnosti ve všech významných (materiálních) ohledech v souladu s výše uvedenou účetní závěrkou.

V Praze dne 29. března 2013

Auditorská společnost:

Deloitte Audit s.r.o.
oprávnění č. 79



Statutární auditor:

David Batal
oprávnění č. 2147



Rozvaha k 31. 12. 2012

v tis. Kč	Číslo řádku	Minulé období 4	Hrubá výše 1	Úprava 2	Čistá výše 3
AKTIVA					
A. Pohledávky za upsaný základní kapitál	1	0	0	0	0
B. Dlouhodobý nehmotný majetek, z toho:	2	16 939	201 293	188 438	12 855
a) zřizovací výdaje	3	0	4 402	4 402	0
C. Finanční umístění (investice)	4	21 969 822	26 381 036	0	26 381 036
I. Pozemky a stavby (nemovitosti), z toho:	5	0	0	0	0
a) provozní nemovitosti	6	0	0	0	0
II. Finanční umístění v podnikatelských seskupeních	7	0	0	0	0
III. Jiná finanční umístění	8	21 969 822	26 381 036	0	26 381 036
1. Akcie a ostatní cenné papíry s proměnlivým výnosem, ostatní podíly	9	232 261	255 821	0	255 821
2. Dluhové cenné papíry	10	21 361 970	25 636 614	0	25 636 614
3. Depozita u finančních institucí	11	789 000	903 000	0	903 000
4. Ostatní finanční umístění	12	-413 408	-414 399	0	-414 399
IV. Depozita při aktivním zajištění	13	0	0	0	0
D. Finanční umístění životního pojištění, je-li nositelem investičního rizika pojistník	14	3 867 361	5 136 987	0	5 136 987
E. Dlužníci	15	262 100	542 426	266 441	275 984
I. Pohledávky z operací přímého pojištění	16	101 778	172 514	27 081	145 433
1. pojistníci	17	101 778	172 514	27 081	145 433
II. Pohledávky z operací zajištění	18	283	0	0	0
III. Ostatní pohledávky	19	160 039	369 911	239 360	130 551
F. Ostatní aktiva	20	50 756	117 714	22 419	95 295
I. Dlouhodobý hmotný majetek, jiný než pozemky a stavby (nemovitosti), a zásoby	21	14 161	35 927	22 352	13 575
II. Hotovost na účtech u finančních institucí a hotovost v pokladně	22	36 595	81 788	67	81 720
III. Jiná aktiva	23	0	0	0	0
G. Přejícné účty aktiv	24	90 320	145 555	0	145 555
I. Naběhlé úroky a nájemné	25	0	0	0	0
II. Odložené pořizovací náklady na pojistné smlouvy, v tom odděleně:	26	39 541	68 513	0	68 513
a) v životním pojištění	27	20 093	43 991	0	43 991
b) v neživotním pojištění	28	19 448	24 522	0	24 522
III. Ostatní přejícné účty aktiv, z toho:	29	50 778	77 042	0	77 042
a) dohadné položky aktivní	30	42 382	66 823	0	66 823
AKTIVA CELKEM	31	26 257 298	32 525 012	477 299	32 047 712

v tis. Kč	Číslo řádku	Minulé období 4	Hrubá výše 1	Úprava 2	Čistá výše 3
PASIVA					
A. Vlastní kapitál	32	1 346 544	0	0	2 389 057
I. Základní kapitál, z toho:	33	1 175 398	0	0	1 175 398
a) změny základního kapitálu	34	0	0	0	0
b) vlastní akcie nebo vlastní zatímní listy, vlastní obchodní podíly	35	0	0	0	0
II. Emisní ažio	36	0	0	0	0
III. Rezervní fond na nové ocenění	37	0	0	0	0
IV. Ostatní kapitálové fondy	38	-185 185	0	0	681 910
z toho přečeňovací rozdíly z CP	39	-42 384	0	0	841 864
V. Rezervní fond a ostatní fondy ze zisku	40	39 941	0	0	52 493
VI. Nerozdělený zisk minulých účetních období nebo neuhrazená ztráta minulých účetních období	41	65 345	0	0	303 838
VII. Zisk nebo ztráta běžného účetního období	42	251 046	0	0	175 418
B. Podřízená pasiva	43	0	0	0	0
C. Technické rezervy	44	20 553 771	24 054 758	179 021	23 875 737
1. Rezerva na nezasloužené pojistné	45	52 758	56 920	276	56 644
z toho: a) Rezerva na nezasloužené pojistné vztahující se k pojistným odvětvím životních pojištění	46	17 376	17 178	119	17 059
b) Rezerva na nezasloužené pojistné vztahující se k pojistným odvětvím neživotních pojištění	47	35 382	39 742	157	39 585
2. Rezerva pojistného životních pojištění	48	19 500 670	22 640 615	104 547	22 536 068
3. Rezerva na pojistná plnění	49	331 802	409 714	74 198	335 516
z toho: a) Rezerva na pojistná plnění vztahující se k pojistným odvětvím životních pojištění	50	161 074	187 509	1 527	185 982
b) Rezerva na pojistná plnění vztahující se k pojistným odvětvím neživotních pojištění	51	170 729	222 205	72 671	149 534
4. Rezerva na prémie a slevy	52	524 411	712 830	0	712 830
z toho: a) Rezerva na prémie a slevy vztahující se k pojistným odvětvím životních pojištění	53	523 638	712 336	0	712 336
b) Rezerva na prémie a slevy vztahující se k pojistným odvětvím neživotních pojištění	54	774	495	0	495
5. Vyrovnávací rezerva	55	0	0	0	0
6. Rezerva na splnění závazků z použité technické úrokové míry	56	144 129	234 679	0	234 679
7. Rezerva pojistného neživotních pojištění	57	0	0	0	0
z toho: a) Rezerva pojistného neživotních pojištění vztahující se k pojistným odvětvím životních pojištění	58	0	0	0	0
b) Rezerva pojistného neživotních pojištění vztahující se k pojistným odvětvím neživotních pojištění	59	0	0	0	0
8. Jiné rezervy	60	0	0	0	0
z toho: a) Jiná rezerva vztahující se k pojistným odvětvím životních pojištění	61	0	0	0	0
b) Jiná rezerva vztahující se k pojistným odvětvím neživotních pojištění	62	0	0	0	0
D. Technická rezerva životních pojištění, je-li nositelem investičního rizika pojistník	63	3 867 361	5 136 987	0	5 136 987
E. Rezervy na ostatní rizika a ztráty	64	65 852	0	0	57 513
1. Rezerva na důchody a podobné závazky	65	0	0	0	0
2. Rezerva na daně	66	45 178	0	0	36 454
3. Ostatní rezervy	67	20 674	0	0	21 059

Finanční část > Účetní závěrka

v tis. Kč	Číslo řádku	Minulé období 4	Hrubá výše 1	Úprava 2	Čistá výše 3
F. Depozita při pasivním zajištění	68	0	0	0	0
G. Věřitelé	69	141 037	0	0	357 636
I. Závazky z operací přímého pojištění	70	113 802	0	0	152 282
II. Závazky z operací zajištění	71	4 523	0	0	17 130
III. Výpůjčky zaručené dluhopisem, z toho:	72	0	0	0	0
a) směnitelné (konvertibilní) výpůjčky	73	0	0	0	0
IV. Závazky vůči finančním institucím	74	0	0	0	0
V. Ostatní závazky, z toho:	75	22 712	0	0	188 224
a) daňové závazky a závazky ze sociálního zabezpečení	76	8 991	0	0	8 692
VI. Garanční fond Kanceláře	77	0	0	0	0
H. Přejícné účty pasiv	78	282 734	0	0	230 783
I. Výdaje příštích období a výnosy příštích období	79	0	0	0	0
II. Ostatní přejícné účty pasiv, z toho:	80	282 734	0	0	230 783
a) dohadné položky pasivní	81	282 734	0	0	230 783
PASIVA CELKEM	82	26 257 298	0	0	32 047 712

Výkaz zisku a ztráty za rok 2012

v tis. Kč	Číslo řádku b	Základna 1	Mezisoučet 2	Výsledek 3
I. TECHNICKÝ ÚČET K NEŽIVOTNÍMU POJIŠTĚNÍ				
1. Zasloužené pojistné, očištěné od zajištění:	1	x	x	x
a) předepsané hrubé pojistné	2	286 621	x	x
b) pojistné postoupené zajišťovatelům	3	9 460	277 161	x
c) změna stavu hrubé výše rezervy na nezasloužené pojistné (+/-)	4	4 246	x	x
d) změna stavu rezervy na nezasloužené pojistné, podíl zajišťovatelů (+/-)	5	-22	4 268	272 893
2. Převedené výnosy z finančního umístění (investic) z Netechnického účtu (položka III.6.)	6	x	x	15 952
3. Ostatní technické výnosy, očištěné od zajištění	7	x	x	16 817
4. Náklady na pojistná plnění, očištěné od zajištění:	8	x	x	x
a) náklady na pojistná plnění:	9	x	x	x
aa) hrubá výše	10	50 985	x	x
ab) podíl zajišťovatelů	11	4 665	46 320	x
b) změna stavu rezervy na pojistná plnění (+/-):	12	x	x	x
ba) hrubá výše	13	-32 943	x	x
bb) podíl zajišťovatelů	14	-11 749	-21 195	25 125
5. Změny stavu ostatních technických rezerv, očištěné od zajištění (+/-)	15	x	x	-279
6. Prémie a slevy, očištěné od zajištění	16	x	x	944
7. Čistá výše provozních nákladů:	17	x	x	x
a) pořizovací náklady na pojistné smlouvy	18	x	66 359	x
b) změna stavu časově rozlišených pořizovacích nákladů (+/-)	19	x	-1 950	x
c) správní režie	20	x	49 407	x
d) provize od zajišťovatelů a podíly na ziscích	21	x	0	113 816
8. Ostatní technické náklady, očištěné od zajištění	22	x	x	44 067
9. Změna stavu vyrovnávací rezervy (+/-)	23	x	x	0
10. Mezisoučet, zůstatek (výsledek) Technického účtu k neživotnímu pojištění (položka III.1.)	24	x	x	121 989
II. TECHNICKÝ ÚČET K ŽIVOTNÍMU POJIŠTĚNÍ				
1. Zasloužené pojistné, očištěné od zajištění:	25	x	x	x
a) předepsané hrubé pojistné	26	x	5 862 149	x
b) pojistné postoupené zajišťovatelům	27	x	123 194	x
c) změna stavu rezervy na nezasloužené pojistné, očištěná od zajištění (+/-)	28	x	-382	5 739 336
2. Výnosy z finančního umístění (investic):	29	x	x	x
a) výnosy z podílů se zvláštním uvedením těch, které pocházejí z ovládaných osob	30	x	0	x
b) výnosy z ostatního finančního umístění (investic), se zvláštním uvedením těch, které pocházejí z ovládaných osob, v tom:	31	x	x	x
ba) výnosy z pozemků a staveb nemovitostí	32	0	x	x
bb) výnosy z ostatních investic	33	1 385 403	1 385 403	x
c) změny hodnoty finančního umístění (investic)	34	x	0	x
d) výnosy z realizace finančního umístění (investic)	35	x	70 964	1 456 367
3. Přírůstky hodnoty finančního umístění (investic)	36	x	x	748 374
4. Ostatní technické výnosy, očištěné od zajištění	37	x	x	52 116

Finanční část > Účetní závěrka

v tis. Kč	Číslo řádku b	Základna 1	Mezisoučet 2	Výsledek 3
5. Náklady na pojistná plnění, očištěné od zajištění:	38	x	x	x
a) náklady na pojistná plnění:	39	x	x	x
aa) hrubá výše	40	1 882 356	x	x
ab) podíl zajišťovatelů	41	4 992	1 877 364	x
b) změna stavu rezervy na pojistná plnění (+/-):	42	x	x	x
ba) hrubá výše	43	25 424	x	x
bb) podíl zajišťovatelů	44	516	24 908	1 902 272
6. Změna stavu ostatních technických rezerv, očištěná od zajištění (+/-):	45	x	x	x
a) změna stavu rezervy pojistného životních pojištění:	46	x	x	x
aa) změna stavu hrubé výše	47	3 230 495	x	x
ab) podíl zajišťovatelů	48	104 547	3 125 948	x
b) změna stavu ostatních technických rezerv, očištěná od zajištění	49	x	1 458 324	4 584 273
7. Prémie a slevy, očištěné od zajištění	50	x	x	x
8. Čistá výše provozních nákladů:	51	x	x	x
a) pořizovací náklady na pojistné smlouvy	52	x	204 386	x
b) změna stavu časově rozlišených pořizovacích nákladů (+/-)	53	x	-23 901	x
c) správní režie	54	x	199 589	x
d) provize od zajišťovatelů a podíly na ziscích	55	x	2 571	377 503
9. Náklady na finanční umístění (investice):	56	x	x	x
a) náklady na správu finančního umístění (investic), včetně úroků	57	x	502 132	x
b) změna hodnoty finančního umístění (investic)	58	x	0	x
c) náklady spojené s realizací finančního umístění (investic)	59	x	70 964	573 097
10. Úbytky hodnoty finančního umístění (investic)	60	x	x	311 586
11. Ostatní technické náklady, očištěné od zajištění	61	x	x	141 700
12. Převod výnosů z finančního umístění (investic) na Netechnický účet (položka III.4.)	62	x	x	71 750
13. Mezisoučet, zůstatek (výsledek) Technického účtu k životnímu pojištění (položka III.2.)	63	x	x	34 014
III. NETECHNICKÝ ÚČET				
1. Výsledek Technického účtu k neživotnímu pojištění (položka I.10.)	64	x	x	121 989
2. Výsledek Technického účtu k životnímu pojištění (položka II.13.)	65	x	x	34 014
3. Výnosy z finančního umístění (investic):	66	x	x	x
a) výnosy z podílů se zvláštním uvedením těch, které pocházejí z ovládaných osob	67	x	x	x
b) výnosy z ostatního finančního umístění (investic), se zvláštním uvedením těch, které pocházejí z ovládaných osob, v tom:	68	x	x	x
ba) výnosy z pozemků a staveb (nemovitostí)	69	0	x	x
bb) výnosy z ostatních investic	70	0	0	x
c) změny hodnoty finančního umístění (investic)	71	x	0	x
d) výnosy z realizace finančního umístění (investic)	72	x	0	0
4. Převedené výnosy finančního umístění (investic) z Technického účtu k životnímu pojištění (položka II.12.)	73	x	x	71 750
5. Náklady na finanční umístění (investice):	74	x	x	x
a) náklady na správu finančního umístění (investic), včetně úroků	75	x	0	x
b) změna hodnoty finančního umístění (investic)	76	x	0	x
c) náklady spojené s realizací finančního umístění (investic)	77	x	0	0
6. Převod výnosů z finančního umístění (investic) na Technický účet k neživotnímu pojištění (položka I.2.)	78	x	x	15 952
7. Ostatní výnosy	79	x	x	6 443
8. Ostatní náklady	80	x	x	4 381
9. Daň z příjmů z běžné činnosti	81	x	x	38 018
10. Zisk nebo ztráta z běžné činnosti po zdanění	82	x	x	175 845
11. Mimořádné výnosy	83	x	x	x
12. Mimořádné náklady	84	x	x	x
13. Mimořádný zisk nebo ztráta	85	x	x	0
14. Daň z příjmů z mimořádné činnosti	86	x	x	0
15. Ostatní daně neuvedené v předcházejících položkách	87	x	x	427
16. Zisk nebo ztráta za účetní období (položka III.3.)	88	x	x	175 418

Přehled o změnách vlastního kapitálu k 31. 12. 2012

v tis. Kč	Základní kapitál	Vlastní akcie	Emisní ážio	Rezervní fondy	Kapitálové fondy	Oceňovací rozdíly	Nerozdělený zisk	Celkem
Zůstatek k 1.1. 2011	904,152	0	0	32,985	0	101,609	343,546	1,382,295
Kurzové rozdíly a oceňovací rozdíly nezahnuté do hospodářského výsledku	0	0	0	0	0	-286,794	0	-286,794
Čistý zisk/ztráta za účetní období	0	0	0	0	0	0	251,046	251,046
Převody do fondů	271,246	0	0	6,956	0	0	-278,201	0
Zůstatek k 31.12.2011	1,175,398	0	0	39,941	0	-185,185	316,391	1,346,544
Zůstatek k 1.1. 2012	1,175,398	0	0	39,941	0	-185,185	316,391	1,346,544
Kurzové rozdíly a oceňovací rozdíly nezahnuté do hospodářského výsledku	0	0	0	0	0	867,095	0	867,095
Čistý zisk/ztráta za účetní období	0	0	0	0	0	0	175,418	175,418
Převody do fondů	0	0	0	12,552	0	0	-12,552	0
Zůstatek k 31.12.2012	1,175,398	0	0	52,493	0	681,910	479,256	2,389,057

Příloha účetní závěrky za rok 2012

1. OBECNÉ INFORMACE

1.1. Charakteristika a hlavní aktivity společnosti

Komerční pojišťovna, a.s., (dále jen „společnost“) vznikla zápisem do obchodního rejstříku vedeného Městským soudem v Praze, oddíl B., vložka 3362, dne 1. 9. 1995.

Předmět podnikání

Společnost má k 31. 12. 2012 oprávnění k provozování pojišťovací činnosti a činností souvisejících s pojišťovací činností v následujícím rozsahu:

1. Pojišťovací činnost dle § 13 odst. 1 zákona č. 277/2009 Sb., o pojištnictví:

- v rozsahu pojistných odvětví I., II., III., VI., VII. a IX. životních pojištění uvedených v části A přílohy č. 1 k zákonu o pojištnictví,
- v rozsahu pojistných odvětví 1, 2, 3, 4, 7, 8, 9, 10c), 13, 14, 15, 16, a 18 neživotních pojištění uvedených v části B přílohy č. 1 k zákonu o pojištnictví

2. Činnosti související s pojišťovací a zajišťovací činností dle § 13 odst. 1 zákona o pojištnictví:

- zprostředkovatelská činnost prováděná v souvislosti s pojišťovací činností dle zákona o pojištnictví,
- poradenská činnost související s pojištěním fyzických a právnických osob dle zákona o pojištnictví,
- šetření pojistných událostí prováděné na základě smlouvy s pojištnou dle zákona o pojištnictví,
- zprostředkování finančních služeb uvedených pod písmenem a) až e):
 - a) zprostředkovatelská činnost v oblasti stavebního spoření,
 - b) zprostředkovatelská činnost v oblasti penzijního připojištění,
 - c) zprostředkovatelská činnost v oblasti sjednávání spotřebitelských a hypotečních úvěrů,
 - d) zprostředkovatelská činnost v oblasti sjednávání kreditních karet,
 - e) zprostředkovatelská činnost v oblasti leasingu,
- vzdělávací činnost pro pojišťovací zprostředkovatele a samostatné likvidátory pojistných událostí.

Základní kapitál

Základní kapitál společnosti činí 1 175 397 600 Kč a je tvořen 6 580 ks kmenových akcií na jméno ve jmenovité hodnotě 145 470 Kč v zaknihované podobě a 3 000 ks kmenových akcií na jméno o jmenovité hodnotě 72 735 Kč v zaknihované podobě. Základní kapitál společnosti byl splacen ve výši 100%.

Akcionáři společnosti k 31. 12. 2012

Komerční banka, a.s. se sídlem Praha 1, Na Příkopě 33, č.p. 969, PSČ: 114 07, registrovaná v obchodním rejstříku vedeném Městským soudem v Praze, oddíl B, vložka 1360, IČ: 45 31 70 54, podíl 48,99%.

SOGECAP S.A., se sídlem 50, Avenue du Général de Gaulle, 92093 Paris, La Défense Cedex, identifikační číslo: 086380730 R.C.S. NANTERRE, podíl 51,01%.

Sídlo společnosti

Karolinská 1, č.p. 650
PSČ 186 00, Praha 8

Společnost nemá žádnou organizační složku v zahraničí.

1.2. Orgány společnosti k 31. 12. 2012

	Funkce	Jméno
Představenstvo	Předseda	Stéphane Corbet
	Člen	Ing. Zdeněk Zavadil
	Člen	Ing. Jiří Koutník
	Člen	Ing. Šárka Šindlerová
	Člen	William Chonier
Dozorčí rada	Předseda	Philippe Perret
	Místopředseda	Henri Bonnet
	Člen	Pascal Bied-Charreton
	Člen	Ing. Pavel Čejka
	Člen	Mgr. Martin Kalivoda
	Člen	Mgr. Jiří Potužil

Způsob jednání za společnost

Jménem pojišťovny jedná představenstvo. Za představenstvo jednají navenek společně vždy nejméně dva členové představenstva. Podepisování za pojišťovnu se děje tak, že k vytištěnému nebo napsanému obchodnímu jménu pojišťovny připojí své podpisy vždy společně nejméně dva členové představenstva pojišťovny.

1.3. Podíly v jiných společnostech

Společnost neměla k 31. 12. 2012 žádné podíly v jiných společnostech.

1.4. Změny a dodatky v zápisu společnosti v obchodním rejstříku

V roce 2012 nebyly provedeny žádné změny ani dodatky v zápisu společnosti v obchodním rejstříku.

1.5. Právní poměry

Ke dni sestavení účetní závěrky jsou veškeré právní poměry společnosti v souladu se zákonem o pojišťovnictví včetně příslušných prováděcích předpisů. Společnost provozuje souběžně pojistná odvětví životních i neživotních pojištění.

1.6. Změny ve vlastním kapitálu

V roce 2012 nebyly provedeny žádné změny ve vlastním kapitálu společnosti.

2. ÚČETNÍ METODY

2.1. Obecná východiska pro přípravu účetní závěrky společnosti

Při vedení účetnictví a sestavování účetní závěrky společnost postupovala v souladu se zákonem č. 563/1991 Sb., o účetnictví, v platném znění, vyhláškou č. 502/2002, kterou se provádějí některá ustanovení zákona č. 563/1991 Sb. o účetnictví, ve znění pozdějších předpisů, pro účetní jednotky, které jsou pojišťovnami (dále jen „vyhláška 502“) a českými účetními standardy pro účetní jednotky, které účtují podle vyhlášky 502.

Účetnictví společnosti je vedeno tak, aby účetní závěrka sestavená na jeho základě podávala věrný a poctivý obraz předmětu účetnictví a finanční situace účetní jednotky, při dodržení zásady opatrnosti a principu trvání podniku.

Účetní závěrka vychází z principu časového rozlišení nákladů a výnosů, kdy transakce a další skutečnosti jsou uznány v době jejich vzniku a zaúčtovány v období, ke kterému se vztahují. Aktiva, která nejsou přeceňována na reálnou hodnotu a u nichž došlo ke snížení hodnoty, jsou vykázána v čisté realizovatelné hodnotě.

Společnost vykazuje finanční údaje v českých korunách (Kč) s přesností na tisíce Kč, pokud není uvedeno jinak. Účetní závěrka je sestavena ke dni 31. 12. 2012.

2.2. Dlouhodobý hmotný a nehmotný majetek

Dlouhodobým hmotným majetkem se rozumí majetek, jehož ocenění je v jednotlivém případě vyšší než 40 000 Kč a doba použitelnosti je delší než jeden rok. Hmotný majetek v pořizovací ceně do 40 000 Kč je účtován do nákladů v účetním období, ve kterém byl pořízen.

Dlouhodobým nehmotným majetkem jsou zřizovací výdaje vyšší než 20 000 Kč a další nehmotný majetek, jehož ocenění je v jednotlivém případě vyšší než 60 000 Kč a doba použitelnosti je delší než jeden rok. Nehmotný majetek v pořizovací ceně do 60 000 Kč je účtován do nákladů v účetním období, ve kterém byl pořízen.

V rámci informačních technologií společnost vynakládá výdaje v oblasti výzkumu a vývoje související zejména s vývojovými studii a realizací jednotlivých projektů.

Opravné položky k dlouhodobému hmotnému a nehmotnému majetku se stanoví na základě inventarizace k těm položkám, jejichž ocenění v účetnictví je dočasně vyšší než jejich reálná hodnota. V roce 2012 nebyla žádná opravná položka k dlouhodobému majetku vytvořena.

Společnost stanovila účetní odpisy dlouhodobého majetku jako lineární. Účetní odpisy vycházejí z předpokládané doby životnosti hmotného a nehmotného majetku. Doby odepisování jsou následující:

Kategorie majetku	Doba odepisování v letech
Automobily	4
Inventář	7 – 10
Software	4
AIA Software	5
Zřizovací výdaje	5

Z důvodu závazných požadavků na podobu finančních výkazů pro pojišťovny jsou výše uvedené položky dlouhodobého majetku klasifikovány v rozvaze k 31. 12. 2012 následujícím způsobem:

- dlouhodobý nehmotný majetek včetně pořízení na řádcích 2 – 4;
- dlouhodobý hmotný majetek (odepisovaný i neodepisovaný) včetně pořízení na řádku 21.

Společnost v roce 2012 uplatňovala daňové odpisy u nehmotného a hmotného majetku.

2.3. Finanční umístění

Depozita

Depozita u finančních institucí jsou k okamžiku pořízení oceňovány v nominálních hodnotách. Ke konci účetního období jsou tato aktiva přečtenována na reálnou hodnotu. U krátkodobých depozit u finančních institucí je reálná hodnota představována nominální hodnotou včetně časového rozlišení úroků. Pokud jsou depozita denominována v cizí měně, je jejich hodnota přepočtena na českou měnu aktuálním kurzem vyhlášeným ČNB a kurzový rozdíl se stává součástí přecenění. Přecenění je promítnuto výsledkově.

Dluhové cenné papíry

Dluhové cenné papíry jsou k okamžiku pořízení oceňovány pořizovací cenou. Nakoupený alikvotní úrokový výnos (AÚV) je evidován jako součást jejich pořizovací ceny. Rozdíl mezi pořizovací cenou pláště dlužných cenných papírů a jejich nominální hodnotou je rozpouštěn do výnosů nebo nákladů po dobu zbývajících splatností těchto cenných papírů použitím metody efektivního úrokového výnosu. Naběhlé úrokové výnosy z cenných papírů se zachycují přímo na příslušný účet těchto cenných papírů. U stejného druhu cenných papírů se za způsob ocenění používá ocenění cenou, zjištěnou pomocí metody FIFO. Pokud jsou dluhové cenné papíry denominovány v cizí měně, je jejich hodnota přepočtena na českou měnu aktuálním kurzem vyhlášeným ČNB a kurzový rozdíl se stává součástí přecenění reálnou hodnotou.

K datu účetní závěrky jsou dluhové cenné papíry přeceněny na reálnou hodnotu s výjimkou cenných papírů držených do splatnosti, jejichž emitentem je členský stát OECD (viz níže). Za reálnou hodnotu obchodovaných cenných papírů je považována cena, za kterou byl cenný papír obchodován na Burze cenných papírů Praha, popř. kótován nejvýznamnějšími obchodníky s cennými papíry.

Rozdíl z přecenění dluhových cenných papírů je účtován proti vlastnímu kapitálu (účet 404), neboť veškeré dluhové cenné papíry držené společností nejsou určeny k obchodování.

Cenné papíry držené do splatnosti, jejichž emitentem je členský stát OECD a jejichž hodnocení bylo alespoň dvěma mezinárodně uznávanými ratingovými agenturami stanoveno na úrovni České republiky nebo vyšší, se oceňují amortizovanou pořizovací cenou.

Deriváty

V rámci přijaté investiční strategie KP zajišťuje peněžní toky z cizoměnových dluhových cenných papírů pomocí cross currency swapů. Cílem zajišťovacího vztahu derivátů je eliminace měnového rizika plynoucího z držení cizoměnových dluhových cenných papírů. V souladu s platnou legislativou klasifikuje KP tyto deriváty jako zajišťovací a oceňovací rozdíly z přecenění swapů na reálnou hodnotu účtuje do kapitálu. Reálná hodnota swapů je kalkulována pomocí čisté současné hodnoty pevných budoucích peněžních toků plynoucích z těchto derivátů.

Ostatní složky finančního umístění

Rozdíl z přecenění ostatních složek finančního umístění (akcií), pokud vzniká, je účtován do výkazu zisku a ztráty (účty 539 a 639).

Skladba finančního umístění se řídí závaznými limity dle příslušných ustanovení zákona č. 277/2009 Sb., o pojištnictví a vyhlášky Ministerstva financí č. 434/2009 Sb., kterou se provádí některá ustanovení zákona o pojištnictví.

2.4. Pohledávky

Pohledávky se oceňují v nominálních hodnotách.

V návaznosti na analýzu návratnosti pohledávek po splatnosti, kterou společnost provedla, byly pro jednotlivé skupiny pohledávek stanoveny specifické koeficienty pro tvorbu opravných položek. U pohledávek nově prodávaných produktů se používaly koeficienty produktů skupinově blízkých.

Při výpočtu opravných položek k pohledávkám je riziko (doba po splatnosti) všech pohledávek za konkrétním dlužníkem považováno za rovné riziku (době po splatnosti) nejstarší z nich.

2.5. Trvalé nebo dlouhodobé snížení hodnoty aktiv

Společnost k rozvahovému dni posuzuje, zda existuje náznak toho, že mohlo dojít ke snížení hodnoty aktiv, která nejsou přečtenována na reálnou hodnotu nebo aktiv, která přečtenována jsou, ale oceňovací rozdíly jsou zachycovány rozvahově.

2.6. Peníze a ceniny

Peníze jsou zastoupeny hotovostí a běžnými bankovními účty určenými k zajištění provozu společnosti. Termínované účty, s výjimkou cizoměnových termínovaných účtů, které jsou rovněž používány k zabezpečení provozu společnosti, jsou sledovány v rámci finančního umístění.

Ceniny zahrnují kolky, stravenky, poštovní známky, poukázky flexi pass a jízdenky MHD Praha.

Peníze a ceniny jsou oceňovány nominální hodnotou.

2.7. Technické rezervy

Společnost tvoří technické rezervy v souladu se zákonem č. 277/2009 Sb., o pojištnictví v platném znění (dále jen „zákon o pojištnictví“), tj.:

Rezerva pojistného životních pojištění

Rezerva pojistného životního pojištění je tvořena jako souhrn rezerv vypočítaných podle jednotlivých smluv životního pojištění a představuje hodnoty závazků pojišťovny po odečtení hodnoty budoucího pojistného. Technická rezerva zahrnuje již přiznaný podíl na zisku a rovněž rezervu na náklady spojené se správou pojištění. Pro smlouvy tradičního životního pojištění je k výpočtu rezervy užitá tzv. Zillmerova metoda, při které jsou záporné hodnoty nahrazeny nulou.

Rezerva na nezasloužené pojistné

Rezerva na nezasloužené pojistné představuje skutečné (případně odhadnuté) částky předepsaného pojistného, jež nenáleží do běžného účetního období, které je vypočítáno jako poměrná částka celkového předepsaného pojistného podle počtu dnů, které se vztahují k běžnému účetnímu období a které se vztahují k následujícím účetním obdobím.

Rezerva na pojistná plnění

Rezerva na pojistná plnění, v životním i neživotním pojištění, zahrnuje rezervu na pojistná plnění na škody nahlášené do konce účetního období, ale dosud nezlikvidované (RBNS) a na pojistná plnění na škody do konce účetního období vzniklé, ale nenahlášené (IBNR).

Rezerva na pojistná plnění zahrnuje rovněž hodnotu odhadnutých nákladů spojených s likvidací pojistných událostí.

Rezerva na pojistná plnění RBNS je tvořena jako souhrn rezerv očekávaného pojistného plnění za jednotlivé nahlášené, ale nezlikvidované škody dle odhadů výše škod z událostí evidovaných k datu účetní závěrky.

Stav rezervy na pojistná plnění IBNR za dané časové období je určen pojistně-matematickými metodami na základě analýzy dostupných informací zahrnujících mimo jiné:

- podklady vztahující se ke stavu pojistného kmene v rozlišení na jednotlivé druhy pojištění;
- časové řady vztahující se k jednotlivým oblastem pojištění, které sledují okamžik vzniku pojistné události a okamžik její likvidace (metoda Chain-Ladder aplikovaná na vývojové trojúhelníky vyplacených plnění případně RBNS; je používáno zpravidla pro neživotní pojištění);
- odhadované celkové škodní procento;
- odhadovaná škodní potřeba za časový interval je metoda používána zpravidla pro životní pojištění.

Přestože představenstvo společnosti považuje výši rezerv na pojistná plnění za věrně zobrazenou na základě informací, které jsou k datu sestavení účetní závěrky k dispozici, konečná výše závazků se může lišit v důsledku následných informací a událostí a může mít za následek významné změny konečných hodnot. Změny ve výši rezerv se zohledňují v účetní závěrce toho období, ve kterém jsou provedeny. Použité postupy a odhady jsou pravidelně prověřovány.

Rezerva na prémie a slevy

Tato rezerva se vytváří ke krytí nákladů na prémie a slevy poskytnuté pojistníkům a pojištěným na základě uzavřených pojistných smluv.

V životním pojištění tato rezerva zahrnuje část výnosů z finančního umístění určenou na předpokládané, ale ještě nepřiznané podíly na zisku.

Společnost v roce 2012 navýšila v souladu s ustanovením § 63 odst. 2 zákona o pojišťovnictví, rezervu na prémie a slevy o 194 milionů Kč na konečnou výši 648 milionů Kč. Tato částka představuje závazek společnosti poskytnout příslušné plnění pojistníkům a nelze ji použít k jiným účelům. Společnost se zavazuje tuto částku přiznat na jednotlivé smlouvy příslušným rozhodnutím společnosti přijatým v plné pravomoci společnosti, jak to odpovídá ustanovením pojistných smluv o podílech na zisku, v následujících letech, nejpozději však do osmi let od vytvoření této rezervy, a to konkrétně těm osobám, které budou pojistníky dotčených produktů, které stanoví pojistníkovi právo na podíl na zisku k poslednímu dni kalendářního roku, ve kterém společnost takové rozhodnutí učiní.

Pokud by společnost do osmi let od vytvoření této rezervy rozhodnutí jak uvedeno výše neučinila, zavazuje se rozdělit tuto částku (resp. její doposud nerozdělenou část) na smlouvy (tj. produkty, které stanoví pojistníkovi právo na podíl na zisku) jednotlivých pojistníků, kteří budou pojistníky k poslednímu dni osmého roku od vytvoření této rezervy. Každému takovému pojistníkovi by pak byla připsána částka vypočtená jako průměrný stav rezervy pojistného životních pojištění příslušného pojistníka v průběhu osmého kalendářního roku od vytvoření této rezervy na prémie a slevy/(děleno) celková průměrná hodnota rezervy pojistného životních pojištění těchto pojistníků (tj. pojistníků těch produktů, které stanoví pojistníkovi právo na podíl na zisku) v průběhu osmého kalendářního roku od vytvoření této rezervy na prémie a slevy *(krát) rezerva na prémie a slevy vytvořená v roce tvorby, resp. její nevyplacená část.

Výše uvedená rezerva na prémie a slevy byla vytvořena nad rámec podílů na zisku, které byly připsány k jednotlivým smlouvám a které se staly součástí rezervy pojistného životních pojištění při připsování podílů za rok 2012.

Z obdobného navýšení provedeného v roce 2011 ve výši 174 milionů Kč, v roce 2010 ve výši 165 milionů Kč a v roce 2009 ve výši 115 milionů Kč nebyla v roce 2012 použita žádná část.

Rezerva na splnění závazků z použité technické úrokové míry a ostatních početních parametrů

Na závazky ze smluv životních pojištění tvoří společnost rezervy. Společnost provádí k datu účetní závěrky test postačitelnosti technických rezerv životních pojištění (dále jen „test postačitelnosti rezerv“), jehož cílem je prověřit postačitelnost součtu výše uvedených rezerv životních pojištění. Základní metodou testování rezervy je model diskontovaných peněžních toků.

Výsledkem testu postačitelnosti je minimální hodnota závazků za pojistníky spočtená pomocí nejlepšího odhadu předpokladů budoucího vývoje vstupních parametrů upravených o přírůžky na riziko a neurčitost.

K nepostačitelnosti rezerv dochází, pokud je minimální hodnota pojistných závazků vyšší než výše životních rezerv snížená o odpovídající nesplacené pořizovací náklady. Pokud je výsledkem testu postačitelnosti nedostatečná výše technických rezerv, vytvoří společnost rezervu ve výši této nepostačitelnosti.

Metodika tvorby a čerpání rezervy na splnění závazků z použité technické úrokové míry je v souladu s Odbornou směrnicí č. 3 České společnosti aktuárů ze dne 22. 9. 2003.

Rezerva na životní pojištění, je-li nositelem investičního rizika pojistník

Tato rezerva je určena na krytí závazků pojišťovny vůči pojištěným u těch produktů životního pojištění, kdy investiční riziko nese na základě pojistné smlouvy pojistník; pojišťovna ji tvoří od roku 2006, kdy byl zahájen prodej těchto produktů.

Výše rezervy se stanoví jako souhrn závazků vůči pojištěným ve výši jejich podílů na umístěných prostředcích pojistného z jednotlivých smluv, a to podle zásad specifikovaných v pojistných smlouvách.

V souladu s § 67 odst. 3 zákona o pojištnictví je na část závazků z těchto pojistných smluv, které vyplývají (a) z krytí rizika smrti a (b) z prostředků umístěných na tzv. garantovaném fondu, tvořena rezerva podle § 65 zákona o pojištnictví.

2.8. Rezervy na ostatní rizika a ztráty

Společnost také vytváří další rezervy na rizika přímo nesouvisejících s pojištěním.

Jedná se o rezervu na očekávaná rizika a ztráty vyplývající ze soudních sporů a obdobných případů, rezervu na nevyčerpanou dovolenou, rezervu na audit, výroční dopisy klientům, výroční zprávu a restrukturalizační rezervu.

Restrukturalizační rezerva

V návaznosti na ztrátové hospodaření Komerční pojišťovny v roce 2001 a v předcházejících letech byla zahájena mateřskou společností v roce 2002 restrukturalizace společnosti.

Na základě analýzy očekávaných nákladů vyplývajících z této restrukturalizace vytvořila společnost v roce 2002 a 2003 rezervu na část nákladů, které lze podle platných účetních předpisů zaúčtovat do běžného období. Tato rezerva je průběžně rozpouštěna oproti reálně vynaloženým nákladům.

2.9. Závazky

Závazky se oceňují v nominální hodnotě.

Součástí závazků vůči pojištěným jsou především předplatky a přeplatky na pojistném a přijaté platby nespárované k datu účetní závěrky s příslušnými položkami pohledávek.

2.10. Přechnodné účty aktiv a pasiv

Mezi hlavní položky přechodných účtů aktiv a pasiv patří:

- náklady příštích období – zejména časově rozlišené pořizovací náklady na pojistné smlouvy;
- příjmy příštích období – zejména časově rozlišené výnosy z termínovaných vkladů;
- dohadné účty aktivní – zejména očekávané příjmy od zajistitelů (podíly na pojistných plněních, provize a podíly na zisku) a dohad na v provozních systémech doposud nepředepsané pojistné;
- dohadné účty pasivní – zejména dohadné položky na očekávané pojistné postoupené zajistitelům, na nevyplacené provize, poplatky a nevyfakturované dodávky.

2.11. Předepsané hrubé pojistné

Předepsané hrubé pojistné zahrnuje veškeré splatné částky podle pojistných smluv během účetního období, nezávisle na skutečnosti, zda se tyto částky vztahují zcela nebo zčásti k pozdějším účetním obdobím.

Časové rozlišení předepsaného pojistného je v souladu s postupy účtování pro pojišťovny provedeno formou tvorby rezervy na nezasloužené pojistné (viz kap. 2.7.).

2.12. Náklady na pojistná plnění

Náklady na pojistná plnění se účtují ve výši částek přiznaných k výplatě pojistných plnění z titulu zlikvidovaných pojistných událostí a dále zahrnují externí náklady pojišťovny spojené s likvidací pojistných událostí. Náklady na pojistná plnění se snižují o přijaté regresy a jiné obdobné nároky pojišťovny. Náklad je účtován v běžném účetním období v okamžiku uznání výše závazku vůči klientovi.

Jako náklad na pojistné plnění (zejména u životního pojištění) se účtuje nejen pojistné plnění ze vzniklé škody (neživotní pojištění, u životního pojištění smrt či dožití), ale také výplaty peněz klientům z účtů kapitálového životního pojištění a odbytné při zrušení tohoto pojištění.

Při likvidaci pojistných událostí neživotního pojištění společnost spolupracuje se společnostmi WILLIS, s.r.o., AXA Assistance CZ, s.r.o., Gras Savoye a Mondial Assistance, a to v oblasti organizačního, ekonomického a technického poradenství včetně šetření pojistných událostí, vytvoření úplných podkladů pro revizi a likvidace těchto pojistných událostí.

2.13. Pořizovací náklady na pojistné smlouvy

Pořizovací náklady na pojistné smlouvy zahrnují všechny přímé a nepřímé náklady vzniklé v souvislosti s uzavíráním pojistných smluv. Mezi pořizovací náklady na pojistné smlouvy patří zejména:

- provize vyplácené ziskatelům pojistných smluv;
- úhrada za lékařské posudky.

Provize v oblasti neživotního pojištění jsou časově rozlišovány v závislosti na poměru nezaslouženého pojistného proti předepsanému pojistnému, resp. dle očekávané doby platnosti smlouvy, ke kterému se příslušná provize vztahuje.

Pořizovací náklady v oblasti produktů tradičního životního pojištění jsou časově rozlišovány formou zillmerovaných rezerv životního pojištění.

Provize u životního pojištění, kde nositelem investičního rizika je pojistník, jsou časově rozlišovány v závislosti na poměru nezaslouženého pojistného proti předepsanému pojistnému, resp. dle očekávané doby platnosti smlouvy, ke kterému se příslušná provize vztahuje.

2.14. Správní režie

Správní režii tvoří náklady přímo nesouvisející s uzavíráním pojistných smluv – zejména spotřeba materiálu a pohonných hmot, cestovné, nájemné, poradenské služby, poštovné, jiné poplatky, mzdy a ostatní sociální náklady nebo odpisy majetku.

Pokud lze náklady správní režie přiřadit přímo k některému druhu pojištění, účtují se v průběhu roku přímo na příslušné technické účty životního nebo neživotního pojištění.

Přímo nepřiznané náklady správní režie se primárně účtují na netechnické nákladové účty a na konci účetního období jsou převedeny na technické účty životního a neživotního pojištění v poměru vypočteném podle ABC metody (activity based costing) přiřazení nákladů k jednotlivým druhům pojištění, a to v poměru 20,1 % na neživotní pojištění a 79,9 % na životní pojištění.

2.15. Účtování o nákladech a výnosech z finančního umístění

Účtování o nákladech a výnosech z finančního umístění a jejich rozdělení mezi životní a neživotní pojištění

Společnost má portfolio cenných papírů rozděleno do tří částí:

- portfolio cenných papírů kryjící rezervy neživotního pojištění,
- portfolio cenných papírů kryjící rezervy životního pojištění,
- portfolio cenných papírů kryjící prostředky vlastního kapitálu společnosti.

Výnosy a náklady z finančního umístění jsou účtovány odděleně, ale primárně na technických účtech životního pojištění. Na konci účetního období jsou čisté výnosy nesouvisející s životním pojištěním přeúčtovány na netechnické účty a z netechnických účtů je přeúčtována odpovídající hodnota výnosů na technické účty neživotního pojištění.

Jako klíč k přerozdělení netechnických nákladů a výnosů z finančního umístění se používá poměr mezi průměrnou výší technických rezerv životního pojištění a prostředků vlastního kapitálu.

Způsob účtování realizace finančního umístění

Společnost při účtování o realizaci finančního umístění používá tzv. „brutto“ metodu a v souladu s ní účtuje odděleně o veškerých výnosech z realizace ve výši prodejní ceny příslušných instrumentů finančního umístění a zvláště o nákladech ve výši jejich účetní hodnoty.

2.16. Ostatní náklady a výnosy

Během účetního období jsou jednoznačně přiřaditelné náklady a výnosy účtovány přímo na technický účet životního a neživotního pojištění.

Náklady, které není možno jednoznačně přiřadit, jsou primárně zaúčtovány na netechnický účet a následně převedeny na technický účet životního či neživotního pojištění. Jako klíč k jejich přerozdělení jsou použity koeficienty zvláště pro životní a neživotní pojištění, viz kapitola 2.14.

Tímto způsobem nejsou převedeny daně a poplatky a ostatní náklady nesouvisející s pojištěním a zajištěním.

2.17. Zajištění

Podíl zajistitele na pojistném podle příslušných smluv se zajistiteli je fakturován a odváděn z předepsaného pojistného ze zajištěných pojistných smluv. K datu účetní závěrky je vytvořena dohadná položka pasivní na dosud nevyfakturovaný, ale očekávaný podíl zajistitele na předepsaném pojistném.

Podíl zajistitele na pojistném plnění je podle příslušných smluv se zajistiteli vypočítáván a vyplácen ze skutečně vyplacených pojistných plnění. Na očekávaný a dosud nevyplacený podíl zajistitele na zaúčtovaném pojistném plnění jsou vytvořeny dohadné položky aktivní.

Provize od zajistitele je dle příslušných smluv se zajistiteli vypočítávána a vyplácena z odvedeného podílu zajistitele na pojistném s přihlédnutím k výši škodního průběhu.

O podílech na zisku zajistitele účtuje společnost v okamžiku, kdy lze s dostatečnou určitostí nárok na tento podíl určit a prokázat. K 31. 12. 2012 nebylo o podílech na zisku zajistitele účtováno.

Podíl zajistitele na rezervách je vypočítáván na základě podílu zajistitelů na přijatém pojistném nebo pojistném plnění po zohlednění dalších relevantních faktorů.

2.18. Daň z příjmů

Daň z příjmů za dané období se skládá ze splatné daně a ze změny stavu v odložené dani. Splatná daň zahrnuje daň vypočtenou z daňového základu s použitím daňové sazby platné v běžném roce a veškeré doměrky a vratky za minulá období a dále rezervu na daň splatnou, a to z titulu samostatného základu daně (dividendy přijaté ze zahraničí).

2.19. Odložená daň

Odložená daň z příjmů se stanovuje použitím závazkové metody na základě všech přechodných rozdílů mezi daňovými základy aktiv a pasiv a jejich účetními hodnotami pro účely finančních výkazů. Odložená daň z příjmů je počítána pomocí daňových sazeb platných v obdobích, kdy se odhaduje uplatnění dočasného daňového rozdílu. Základní přechodné rozdíly vznikají při odepisování dlouhodobého hmotného majetku, tvorby opravných položek k pohledávkám, rezerv a u daňových ztrát převáděných do dalších období.

Společnost v roce 2012 účtovala o odloženém daňovém závazku.

2.20. Přepočtení cizích měn

Transakce prováděné během účetního období jsou účtovány v kurzu ČNB, který je platný ke dni vzniku účetního případu, popř. kurzem, za který byla transakce realizována. Zůstatky aktiv a pasiv denominovaných v cizí měně jsou k 31. prosinci běžného roku přepočítány kurzem ČNB k tomuto datu. Kurzové zisky a ztráty jsou účtovány výsledkově, s výjimkou cizoměnových dluhových cenných papírů, kde jsou kurzové rozdíly součástí přecenění na reálnou hodnotu.

2.21. Konsolidace

Tato účetní závěrka je společností sestavena jako nekonsolidovaná. Údaje účetní závěrky společnosti se zahrnují do konsolidované účetní závěrky společnosti Komerční banka, a.s., se sídlem Praha 1, Na Příkopě 33, č.p. 969, PSČ 114 07 a společnosti SOGECAP S.A., se sídlem 50 avenue du Général De Gaulle, 92093 Paris la Defense Cedex, kde je možno konsolidované účetní závěrky získat.

2.22. Použití odhadů

Účetní závěrka k 31. prosinci 2012 je sestavena na základě současných nejlepších odhadů dostupných ke konci účetního období, zejména v oblasti stanovení reálné hodnoty finančních nástrojů, snížení hodnoty aktiv a stanovení výše rezerv. Vedení společnosti se domnívá, že účetní závěrka podává nejuvěrnější a nejpochtivější obraz finanční pozice pojišťovny a jejího výsledku hospodaření s využitím všech příslušných a dostupných informací k datu sestavení závěrky.

3. DOPLŇUJÍCÍ INFORMACE K FINANČNÍM VÝKAZŮM

3.1. Dlouhodobý hmotný a nehmotný majetek

Pořizovací cena

údaje v tis. Kč	Přírůstky	Úbytky	31. 12. 2012	31. 12. 2011
Odepisovaný hmotný majetek	4 586	24 787	35 691	55 892
Z toho: automobily	315	947	8 709	9 341
hardware	3 980	22 916	16 232	35 168
kancelářská technika	291	908	8 644	9 261
inventář	0	16	2 106	2 122
Odepisovaný nehmotný majetek	5 154	0	201 293	196 139
Neodepisovaný hmotný majetek	0	0	236	236
Pořízení majetku	0	397	0	397
Z toho: nehmotný majetek	0	397	0	397
hmotný majetek	0	0	0	0
Celkem	9 740	25 184	237 220	252 664

Oprávky

údaje v tis. Kč	Přírůstky	Úbytky	31. 12. 2012	31. 12. 2011
Odepisovaný hmotný majetek	5 172	24 788	22 352	41 968
Z toho: automobily	1 842	947	6 110	5 215
hardware	2 374	22 916	8 010	28 552
kancelářská technika	672	908	6 596	6 832
inventář	284	17	1 636	1 369
Odepisovaný nehmotný majetek	8 842	0	188 438	179 596
Celkem	14 014	24 788	210 790	221 564

Zůstatková cena

údaje v tis. Kč	31. 12. 2012	31. 12. 2011
Odepisovaný hmotný majetek	13 339	13 925
Z toho: automobily	2 599	4 127
hardware	8 222	6 616
kancelářská technika	2 048	2 429
inventář	470	753
Odepisovaný nehmotný majetek	12 855	16 542
Neodepisovaný hmotný majetek	236	236
Pořízení majetku	0	397
Z toho: nehmotný majetek	0	397
hmotný majetek	0	0
Celkem	26 430	31 100

Výše uvedené položky představují dlouhodobý hmotný a nehmotný majetek vykazovaný na následujících řádcích rozvahy:

údaje v tis. Kč	31. 12. 2012	31. 12. 2011
Nehmotný majetek (ř. 2)	12 855	16 939
Hmotný movitý majetek (ř. 29)	13 575	14 161
Celkem	26 430	31 100

Odpisy dlouhodobého majetku proúčtované do nákladů v roce 2012 činily 18 870 tis. Kč (2011: 32 083 tis. Kč). Nejvýznamnější přírůstky hmotného odepisovaného majetku se v roce 2012 týkaly serverů včetně příslušenství (3 980 tis. Kč).

U nehmotného odepisovaného majetku došlo k největšímu nárůstu nákupem nových softwarů (5 154 tis. Kč). Na objemu vyřazeného hmotného odepisovaného majetku se nejvyšší měrou podílí vyřazení serverů (22 916 tis. Kč).

3.2. Finanční umístění

Reálná hodnota finančního umístění (údaje v tis. Kč)

Skupina aktiv	31. 12. 2012	31. 12. 2011
Dluhopisy vydané členským státem EU nebo jeho centrální bankou	15 397 713	12 312 303
Dluhopisy vydané bankami členských států EU	3 420 747	4 890 562
Kotované dluhopisy vydané obchodními společnostmi EU	4 151 202	3 476 394
Kotované komunální dluhopisy	343 600	312 310
Kotované dluhopisy vydané bankami a obchodními společnostmi nečlenských států EU	2 323 352	370 400
Dluhopisy vydané EIB, ECB, EBRD nebo IBRD	0	0
Opravná položka k cenným papírům	0	0
Cenné papíry s pevným výnosem celkem	25 636 614	21 361 970
Akcie	255 821	232 261
Depozita u bank	903 000	789 000
Ostatní finanční umístění – Cross Currency Swap	-414 399	-413 408
Cenné papíry a depozita celkem	26 381 036	21 969 822

Finanční umístění aktiv, jejichž zdrojem jsou technické rezervy pojišťovny, je v souladu s požadavky kladenými na skladbu finančního umístění zákonem o pojišťovnictví a vyhláškou č. 434/2009 Sb., kterou se provádí zákon o pojišťovnictví.

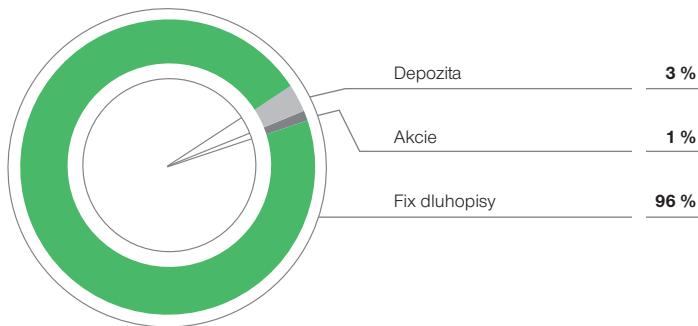
Prostředky finančního umístění jsou ze 47 % (2011: 45 %) alokovány do státních dluhopisů vydaných Českou republikou. Dalšími skupinami prostředků finančního umístění jsou dluhopisy vydané bankami, dluhopisy vydané obchodními společnostmi (se sídlem v České republice i mimo Českou republiku), komunální dluhopisy, akcie a bankovní depozita.

Investice do akcií jsou doplňkovým nástrojem zařazeným do portfolia počátkem roku 2007. Limit pro tyto investice je 1 % z celkového objemu portfolia. Ke konci roku 2012 dosahoval objem akciových investic 1 % (2011: 1 %).

V roce 2012 bylo do investičního portfolia, kromě dluhopisů denominovaných v CZK (pořizovací cena 2,3 mld. CZK), nakoupeno dalších jedenáct dluhopisů denominovaných v měně EUR a USD v celkové pořizovací ceně 100,8 mil. EUR a 23,7 mil. USD (ekvivalent 3,04 mld. CZK). Budoucí

cizoměnové peněžní toky plynoucí z těchto investic, byly zajištěny proti měnovému riziku pomocí výměny peněžních toků z cizoměnových dluhopisů za české koruny v předem sjednaném kurzu pomocí zajišťovacích cross currency swapů. Důvodem k nakoupení cizoměnových dluhopisů byla vyšší výnosnost nabízená emitenty na evropském finančním trhu ve srovnání s domácím trhem.

Investiční portfolio KP



3.3. Pohledávky

Věcná struktura pohledávek

údaje v tis. Kč	31. 12. 2012	31. 12. 2011
Pohledávky z přímého pojištění za pojistníky	172 514	150 040
Pohledávky za zprostředkovateli (makléři)	0	0
Pohledávky při operacích zajištění	0	283
Ostatní pohledávky z přímého pojištění a zajištění	9 690	11 778
Celkem pohledávky z přímého pojištění a zajištění	182 204	162 101
Poskytnuté provozní zálohy	51 810	51 914
Ostatní pohledávky	287 533	335 708
Pohledávky za zaměstnanci	0	0
Zálohová daň z příjmů	20 879	0
Pohledávky celkem	542 426	549 723

Ostatní pohledávky z přímého pojištění a zajištění k 31. 12. 2012 vznikají z důvodu časového zpoždění mezi poukázáním plateb za pojistná plnění exkasním šekovým systémem a jejich vypořádáním (tj. zúčtováním pohledávek proti příslušnému účtu závazků vůči pojistníkům).

Provozní zálohy k 31. 12. 2012 v celkové výši 51 810 tis. Kč (2011: 51 914 tis. Kč) tvoří zejména zálohy na podíly na zisku kolektivních smluv ve výši 39 798 tis. Kč (2011: 39 321 tis. Kč), provozní záloha poskytnutá společnosti AXA ASSISTANCE ve výši 1 701 tis. Kč (2011: 1 708 tis. Kč), kauce na pronájmy ve výši 7 555 tis. Kč (2011: 7 364 tis. Kč).

Ostatní pohledávky k 31. 12. 2012 obsahují zejména pohledávku z titulu nesplacené jistiny a kupónu z cenného papíru ve výši 282 960 tis. Kč (2011: 272 025 tis. Kč).

Věková struktura pohledávek z přímého pojištění za pojistníky je následující:

údaje v tis. Kč	měsíců po splatnosti 2012				Celkem
	0–3	4–6	7–12	nad 12	
Průmysl a podnikatelé	0	0	0	11 011	11 011
Merlin, Merlin Profi	7 576	1 037	23 162	390	32 165
Patron, Patron-Profi	1 897	1 168	65	57	3 187
Ost. NP	4 460	80	61	825	5 426
Vital Invest	12 935	1 517	152	305	14 910
Vital	36 645	115	121	3 488	40 369
Ostatní produkty životního pojištění	34 476	19 342	2 722	8 907	65 446
Celkem	97 989	23 259	26 283	24 983	172 514

údaje v tis. Kč	měsíců po splatnosti 2011				Celkem
	0–3	4–6	7–12	nad 12	
Průmysl a podnikatelé	0	0	0	26 941	26 941
Merlin, Merlin Profi	108	932	25 649	1 460	28 149
Patron, Patron-Profi	2 198	52	108	909	3 268
Ost. NP	544	80	93	788	1 505
Vital Invest	14 658	1 078	141	983	16 860
Vital	7 394	406	288	3 483	11 570
Ostatní produkty životního pojištění	27 363	19 508	3 169	11 707	61 747
Celkem	52 265	22 056	29 448	46 271	150 040

Opravné položky k pohledávkám z přímého pojištění jsou následující:

údaje v tis. Kč	měsíců po splatnosti 2012				Celkem
	0–3	4–6	7–12	nad 12	
Průmysl a podnikatelé	0	0	0	11 011	11 011
Merlin, Merlin Profi	0	0	0	0	0
Patron, Patron-Profi	0	9	33	57	98
Ost. NP	0	76	58	815	949
Vital Invest	0	1 442	144	305	1 891
Vital	0	98	120	3 488	3 707
Ostatní produkty životního pojištění	0	324	363	8 739	9 425
Celkem	0	1 949	718	24 415	27 081

údaje v tis. Kč	měsíců po splatnosti 2011				Celkem
	0–3	4–6	7–12	nad 12	
Průmysl a podnikatelé	0	0	0	26 941	26 941
Merlin, Merlin Profi	0	0	0	0	0
Patron, Patron-Profi	0	10	54	909	973
Ost. NP	0	78	86	778	941
Vital Invest	0	1 024	134	983	2 141
Vital	0	361	285	3 483	4 129
Ostatní produkty životního pojištění	0	554	898	11 684	13 136
Celkem	0	2 027	1 457	44 778	48 262

Společnost vytváří opravné položky pouze k individuálním pojistným smlouvám. V případě kolektivních pojistných smluv jako jsou smlouvy na produkty Merlin a Profi Merlin nese riziko neplacení pojistitel, který je v tomto případě Komerční banka.

Kromě opravných položek k pohledávkám za pojistníky vytváří Společnost i opravné položky k Ostatním pohledávkám.

U ostatních pohledávek je k 31. 12. 2012 vytvořena opravná položka z titulu jistiny a 2. kupónu dluhopisu Landsbanki 4,40/09 ve výši 239 360 tis. Kč (2011: 239 360 tis. Kč).

Pohledávky při operacích zajištění

Výše pohledávek při operacích zajištění 0 tis. Kč (2011: 283 tis. Kč). Pohledávky jsou tvořeny zejména neuhrazenými podíly zajištětele na pojistných událostech a neuhrazenými provizemi od zajištětele.

Finanční část > Příloha účetní závěrky za rok 2012

3.4. Peníze a ceniny

údaje v tis. Kč	2012	2011
Běžné účty	82 477	36 060
Pokladna	82	45
Ceniny	630	557
Peníze na cestě	-1 402	0
Opravná položka k UB	-67	-67
Celkem	81 720	36 595

V roce 2003 byla k běžnému účtu vedenému u Union banky vytvořena opravná položka ve 100% výši, tj. 96 tis. Kč, v roce 2004 a 2010 došlo k částečné úhradě této pohledávky v částce 29 tis. Kč, ve stejném poměru byla snížena opravná položka. Společnost bude opravnou položku evidovat až do skončení likvidace Union banky.

3.5. Přechodné účty aktiv

Členění přechodných účtů aktiv

údaje v tis. Kč	31. 12. 2012	31. 12. 2011
Časové rozlišení pořizovacích nákladů	68 513	39 541
z toho: provize neživotního pojištění	24 522	19 448
z toho: provize životního pojištění	43 991	20 093
Ostatní náklady příštích období	10 219	8 396
Příjmy příštích období	0	0
Dohadné účty aktivní	66 823	42 382
z toho: pojistné	32 841	31 720
provize a podíl zajištětele na pojistném plnění	654	2 404
ostatní	33 328	8 258
Celkem	145 555	90 320

Dohadné položky aktivní z pojistného k 31. 12. 2012 ve výši 32 841 tis. Kč (2011: 31 720 tis. Kč) představují pojistné ze smluv uzavřených, avšak nenatypovaných do provozního systému do data uzávěrky účetních knih.

Dohadné položky aktivní z provizí a podílu zajištětele na pojistném plnění k 31. 12. 2012 ve výši 654 tis. Kč (2011: 2 404 tis. Kč) vyplývají z vyúčtování zajištění zejména za čtvrté čtvrtletí roku 2012.

Ostatní dohadné položky představují zejména nevyfakturovaný manažerský poplatek z prodeje Forte fondů ve výši 30 765 tis. Kč (2011: 5 745 tis. Kč).

Podrobnější informace o zajištění jsou uvedeny v kapitole 3.25.

3.6. Vlastní kapitál

údaje v tis. Kč	31. 12. 2012	31. 12. 2011
Základní kapitál	1 175 398	1 175 398
Ostatní kapitálové fondy	681 910	-185 185
– z toho oceňovací rozdíly CP	886 405	10 173
– z toho oceňovací rozdíly derivátů	-383 542	-392 286
– z toho up front fee	339 001	153 489
– z toho odložená daň	-159 954	43 439
Zákonný rezervní fond	52 493	39 941
Nerozdělený zisk minulých let	303 838	65 345
Neuhrazená ztráta minulých let	0	0
Hospodářský výsledek běžného účetního období	175 418	251 046
Celkem	2 389 057	1 346 544

3.7. Technické rezervy

údaje v tis. Kč název rezervy	31. 12. 2012			31. 12. 2011
	Hrubá výše	Podíl zajistitele	Čistá výše	Čistá výše
Rezerva pojistného životních pojištění	22 536 068	0	22 536 068	19 500 670
Rezerva na životní pojištění, je-li nositelem investičního rizika pojistník	5 136 987	0	5 136 987	3 867 361
Z toho:				
Vital Invest, Brouček, Modrý Vital Invest	5 136 987	0	5 136 987	3 867 361
Rezerva na pojistné plnění IBNR	71 120	3 317	67 803	82 664
Z toho:				
Neživotní pojištění	45 485	2 964	42 521	59 178
PpaP (pojištění průmyslu a podnikatelů)	0	0	0	0
P&C (pojištění majetku a odpovědnosti)	673	292	381	446
Pojištění karet	11 334	2 672	8 662	23 687
Merlin, Merlin Profi	476	0	476	649
Patron, Patron Profi	2 376	0	2 376	2 215
Ostatní neživotní pojištění	30 626	0	30 626	32 182
Životní pojištění	25 635	353	25 282	23 486
Vital	1 816	0	1 816	265
Hypotéky	10 789	0	10 789	9 588
Pojištění spotřebitelských úvěrů a kreditních karet	9 129	0	9 129	10 880
Ostatní ŽP	3 901	353	3 548	2 753
Rezerva na pojistné plnění RBNS	338 594	70 880	267 714	249 138
Z toho:				
Neživotní pojištění	176 738	69 706	107 033	111 550
PpaP (pojištění průmyslu a podnikatelů)	124 795	59 685	65 110	68 120
P&C (pojištění majetku a odpovědnosti)	2 189	1 221	968	978
Pojištění karet	42 800	8 800	34 000	37 619
Merlin, Merlin Profi	2 895	0	2 895	2 272
Patron, Patron Profi	2 466	0	2 466	1 671
Ostatní neživotní pojištění	1 594	0	1 594	891
Životní pojištění	161 855	1 174	160 681	137 588
Vital	117 929	0	117 929	92 430
Hypotéky	8 929	234	8 695	6 880
Pojištění spotřebitelských úvěrů a kreditních karet	8 920	0	8 920	8 165
Ostatní ŽP	26 077	940	25 137	30 113
Rezerva na prémie a slevy	712 831	0	712 831	524 411
Z toho:				
Neživotní pojištění	495	0	495	774
PpaP (pojištění průmyslu a podnikatelů)	0	0	0	0
P&C (pojištění majetku a odpovědnosti)	495	0	495	774
Životní pojištění	712 336	0	712 336	523 638
Vital	59 489	0	59 489	64 221
Vital Invest, Brouček, Modrý Vital Invest	4 787	0	4 787	5 356
Ostatní ŽP	648 060	0	648 060	454 060

Finanční část > Příloha účetní závěrky za rok 2012

údaje v tis. Kč název rezervy	31. 12. 2012			31. 12. 2011
	Hrubá výše	Podíl zajištětele	Čistá výše	Čistá výše
Rezerva na nezasloužené pojistné	56 920	276	56 644	52 758
Z toho:				
Neživotní pojištění	39 742	157	39 585	35 381
P&C (pojištění majetku a odpovědnosti)	1 001	157	844	618
Pojištění karet	329	0	329	0
Patron, Patron Profi	13 554	0	13 554	16 623
Ostatní neživotní pojištění	24 858	0	24 858	18 140
Životní pojištění	17 178	119	17 059	17 376
Vital Invest	1 744	0	1 744	1 542
Vital	468	0	468	567
Hypotéky	1 988	0	1 988	2 081
Ostatní ŽP	12 978	119	12 859	13 186
Rezerva na krytí závazků z použ. TÚM	234 679	0	234 679	144 129
Vital	227 238	0	227 238	140 826
Životní pojištění	7 441	0	7 441	3 303

3.8. Výsledek likvidace pojistných událostí neživotního pojištění – run-off netto analýza

údaje v tis. Kč	2012	2011
Výše rezervy na pojistná plnění k 1. 1.	170 626	152 160
Úhrady pojistných plnění vyplacených v běžném účetním období za pojistná plnění vzniklá v minulém účetním období	15 386	17 851
Výše rezervy na pojistná plnění k 31. 12.	124 325	105 452
Výsledek likvidace pojistných událostí	30 915	28 856

3.9. Výsledek likvidace pojistných událostí životního pojištění – run-off netto analýza

údaje v tis. Kč	2012	2011
Výše rezervy na pojistná plnění k 1. 1.	1 521	1 955
Úhrady pojistných plnění vyplacených v běžném účetním období za pojistná plnění vzniklá v minulém účetním období	543	610
Výše rezervy na pojistná plnění k 31. 12.	883	957
Výsledek likvidace pojistných událostí	95	388

Run-off netto analýza produktů životního pojištění je prezentována pro úrazové připojištění. Výsledek likvidace pojistných událostí z produktů obnosového pojištění je neutrální.

3.10. Rezerva na ostatní rizika a ztráty

údaje v tis. Kč	31. 12. 2012	31. 12. 2011
Rezerva na soudní spory a obdobná rizika	13 559	13 174
Rezerva na daň z příjmů právnických osob	36 454	45 178
Rezerva na restrukturalizaci	7 500	7 500
Rezerva na ostatní rizika a ztráty celkem	57 513	65 852

Rezerva na soudní spory a obdobná rizika představuje rezervu na očekávané ztráty z probíhajících soudních sporů a další očekávané ztráty z transakcí uskutečněných do data účetní závěrky, a to zejména v oblasti pojištění průmyslu a podnikatelů. Tato rezerva byla vedením společnosti stanovena a aktualizována na základě všech dostupných údajů jako přiměřeně opatrný odhad konečné výše nákladů souvisejících s výše zmíněnými záležitostmi.

Stav restrukturalizační rezervy k 31. 12. 2012 je stejný jako k 31. 12. 2011. V průběhu účetního období nebyla v souvislosti s vyrovnáním s agenty prodejní sítě rezerva rozpuštěna.

3.11. Závazky

údaje v tis. Kč	31. 12. 2012	31. 12. 2011
Závazky z přímého pojištění vůči pojištěným	152 186	113 686
Závazky vůči zprostředkovatelům	96	115
Závazky při operacích zajištění	15 229	4 452
Ostatní závazky z přímého pojištění a zajištění	1 901	71
Celkem závazky z přímého pojištění a zajištění	169 412	118 325
Závazky k zaměstnancům ze závislé činnosti	9 939	7 512
Zúčtování s institucemi sociálního a zdravotního pojištění	4 293	4 575
Závazky vůči finančním institucím	0	0
Ostatní závazky	169 593	6 209
Ostatní přímé daně	2 200	1 713
Ostatní nepřímé daně a poplatky	2 199	2 703
Celkem závazky	357 636	141 037

Žádný ze závazků společnosti nebyl k 31. 12. 2012 zajištěn zástavním právem nebo jiným věcným břemenem.

Společnost k 31. 12. 2012 eviduje závazky z přímého pojištění vůči pojištěným po splatnosti (starší 5 let ve výši 13 103 tis. Kč, rok 2011: 8 059 tis. Kč). Zahnují nevyplacená pojistná plnění a přeplatky.

Ostatní závazky, které se nevztahují k pojištění, jsou tvořeny především odloženým daňovým závazkem ve výši 150 193 tis. Kč a nesplacenými fakturami (starší 5 let 0 tis. Kč).

3.12. Přechnodné účty pasiv

Členění přechnodných účtů pasiv

údaje v tis. Kč	31. 12. 2012	31. 12. 2011
Výnosy příštích období	0	0
Dohadné účty pasivní	230 783	282 734
Z toho: podíl zajištětele na pojistném	6 367	6 240
provize získatelům	191 143	219 264
pojistné plnění	2 184	2 308
ostatní	31 089	54 922
Přechnodné účty pasiv	230 783	282 734

Dohadné účty pasivní k provizím získatelům ve výši 191 143 tis. Kč (2011: 219 264 tis. Kč) jsou odhadem dosud nevyplacených provizí za získání pojistných smluv. Největší podíl představuje odhad výše nevyplacených provizí vůči společnosti ESSOX s.r.o. ve výši 68 854 tis. Kč (2011: 69 774 tis. Kč) a společnosti Komerční banka, a.s., v celkové výši 92 809 tis. Kč (2011: 128 026 tis. Kč).

Ostatní přechnodné účty pasiv ve výši 31 089 tis. Kč (2011: 54 922 tis. Kč) jsou tvořeny zejména nevyfakturovanými dodávkami ve výši 24 280 tis. Kč (2011: 45 701 tis. Kč) a náklady na bonusy za rok 2012 ve výši 6 073 tis. Kč (2011: 8 378 tis. Kč).

Finanční část > Příloha účetní závěrky za rok 2012

3.13. Daně

Daň z příjmu splatná

Splatná daň za rok 2012 činí 35 042 tis. Kč. Daň z titulu samostatného základu daně činí 1 412 tis. Kč.

Odložená daň

Hodnota vypočítaného odloženého daňového závazku činila k 31. 12. 2012 částku -150 192 tis. Kč, z toho -159 954 tis. Kč je zaúčtováno do vlastního kapitálu. Náklad z titulu změny odložené daně ve výši 3 792 tis. Kč zaúčtovaný do výkazu zisku a ztráty v roce 2012 představuje snížení odložené daňové pohledávky z titulu dlouhodobého majetku a rezerv.

údaje v tis. Kč	31. 12. 2012	31. 12. 2011
Odložená daň z titulu:		
Zůstatková cena dlouhodobého hmotného a nehmotného majetku	7 251	11 051
Dlouhodobý finanční majetek	-159 954	43 438
Daňová ztráta minulých let		0
Rezervy	2 510	2 503
Odložená daň celkem	-150 193	56 992

3.14. Neživotní pojištění

údaje v tis. Kč	2012	2011
Předepsané hrubé pojistné	286 621	257 522
PpaP (pojištění průmyslu a podnikatelů)	0	-1
P&C (pojištění majetku a odpovědnosti)	1 387	1 657
Pojištění karet	50 818	43 901
Merlin, Merlin Profi	135 293	114 895
Patron, Patron Profi	35 620	37 174
Ostatní neživotní pojištění	63 503	59 896
Hrubé zasloužené pojistné	282 375	248 434
PpaP (pojištění průmyslu a podnikatelů)	-247	-351
P&C (pojištění majetku a odpovědnosti)	1 432	1 701
Pojištění karet	50 755	43 901
Merlin, Merlin Profi	131 806	116 198
Patron, Patron Profi	38 689	39 078
Ostatní neživotní pojištění	59 940	47 907
Hrubé náklady na pojistná plnění	50 985	33 047
PpaP (pojištění průmyslu a podnikatelů)	425	-9
P&C (pojištění majetku a odpovědnosti)	2 244	2 951
Pojištění karet	20 123	22 001
Merlin, Merlin Profi	14 244	2 617
Patron, Patron Profi	2 639	2 762
Ostatní neživotní pojištění	11 310	2 725
Saldo zajištění	-4 795	-1 607
Požizovací náklady na pojistné smlouvy	64 409	73 004
- provize	66 359	77 371
- ostatní požizovací náklady	0	2 690
- rozpuštění časového rozlišení (aktiva)	0	0
- tvorba časového rozlišení (aktiva)	-1 950	-7 057

3.15. Životní pojištění

údaje v tis. Kč	2012	2011
Předepsané hrubé pojistné	5 862 149	6 593 375
Zasloužené pojistné	5 862 536	6 593 454
Hrubé náklady na pojistná plnění	1 882 356	1 893 290
Saldo zajištění	-115 631	-8 276
Pořizovací náklady na pojistné smlouvy	180 486	166 593
– provize	202 760	184 172
– ostatní pořizovací náklady	1 627	1 352
– tvorba časového rozlišení	-23 901	-18 931

Přehled životního pojištění, předepsané pojistné

údaje v tis. Kč	2012	2011
Individuální smlouvy	5 658 476	6 392 256
z toho pojistné smlouvy, kde nositelem investičního rizika je pojistník	1 106 216	1 756 157
Kolektivní smlouvy	203 673	201 119
Životní pojištění celkem	5 862 149	6 593 375
Jednorázově placené	4 982 593	5 725 417
z toho pojistné smlouvy, kde nositelem investičního rizika je pojistník	1 079 549	1 732 394
Běžně placené	879 556	867 958
z toho pojistné smlouvy, kde nositelem investičního rizika je pojistník	26 667	23 763
Životní pojištění celkem	5 862 149	6 593 375
Pojistné smlouvy bez prémie	0	0
Pojistné smlouvy s prémie	5 862 149	6 593 375
z toho pojistné smlouvy, kde nositelem investičního rizika je pojistník	1 106 216	1 756 157
Životní pojištění celkem	5 862 149	6 593 375

3.16. Celková výše hrubého předepsaného pojistného podle zemí, kde bylo pojištění uzavřeno

Společnost uzavírala smlouvy na území České republiky, Slovenské republiky, Bulharska, Rumunska a Německa.

údaje v tis. Kč	2012	2011
Předepsané pojistné plyne ze smluv, které pojišťovna uzavřela:		
v členském státu EU, kde má své sídlo	6 083 713	6 810 973
v ostatních členských státech EU	65 057	39 924
Předepsané pojistné celkem	6 148 770	6 850 897

3.17. Přehled provizí

Celková výše provizí v rámci přímého pojištění dosáhla v roce 2012 částky 268 302 tis. Kč (2011: 235 555 tis. Kč) a člení se následovně:

údaje v tis. Kč	Životní pojištění		Neživotní pojištění	
	2012	2011	2012	2011
Náklady na provize	201 943	165 241	66 359	70 314

3.18. Náklady a výnosy z finančního umístění technických rezerv

Čisté výnosy z prostředků finančního umístění za rok 2012 dosáhly 883 271 tis. Kč (2011: 803 903 tis. Kč), z toho čistý výnos z aktiv, jejichž zdrojem jsou technické rezervy, činí 836 776 tis. Kč (2011: 759 198 tis. Kč).

Finanční část > Příloha účetní závěrky za rok 2012

Jak je uvedeno v kap. 2.15., náklady a výnosy z prostředků finančního umístění jsou v průběhu účetního období účtovány primárně na technickém účtu životního pojištění.

Ke konci účetního období jsou čisté finanční výnosy nesouvisející s životním pojištěním převedeny na netechnický účet a následně na technický účet neživotního pojištění. Takto převedená částka za rok 2012 činí 15 952 tis. Kč (2011: 16 582 tis. Kč).

údaje v tis. Kč	2012		2011	
	Životní pojištění	Neživotní pojištění	Životní pojištění	Neživotní pojištění
Výše rezerv (stav na konci období)	28 824 738	262 461	24 215 383	291 483
Výnos z rezerv	820 824	15 952	742 615	16 582

3.19. Správní náklady

Celková výše správních nákladů (nákladů správní režie) dosáhla v roce 2012 částky 248 996 tis. Kč (2011: 253 170 tis. Kč). Správní náklady jsou členěny následovně:

údaje v tis. Kč	2012	2011
Osobní náklady (mzdy, soc. a zdrav. poj.)	138 716	132 241
Nájemné	17 498	17 707
Poradenství	21 926	22 668
Telekomunikace	1 974	2 505
Školení	2 559	1 993
Bankovní a poštovní poplatky	6 433	9 398
Náklady spojené s výpočetní technikou	12 967	13 503
Odpisy	18 870	32 159
Ostatní správní náklady	28 052	20 996
	248 996	253 170

Výše nákladů na audit statutární závěrky činila za rok 2012 1 790 tis. Kč (2011: 1 768 tis. Kč).

3.20. Ostatní technické výnosy a náklady a netechnický účet

Nejvýznamnější položky ostatních výnosů neživotního pojištění tvoří použití opravných položek k pohledávkám ve výši 16 797 tis. Kč (2011: 6 686 tis. Kč).

Ostatní technické náklady neživotního pojištění ve výši 44 067 tis. Kč (2011: 19 877 tis. Kč) zahrnují zejména náklady na podíly na zisku ve výši 26 753 tis. Kč (2011: 18 327 tis. Kč).

Ostatní technické výnosy životního pojištění zahrnují zejména manažerský poplatek za prodej Forte fondů ve výši 43 257 tis. Kč (2011: 28 446 tis. Kč).

Ostatní technické náklady životního pojištění zahrnují položky vztahující se k nákladům z podílů na zisku ve výši 105 793 tis. Kč (2011: 106 135 tis. Kč).

Z ostatních výnosů netechnického účtu ve výši 6 443 tis. Kč (2011: 21 388 tis. Kč) tvoří výnosové kurzové rozdíly ve výši 3 448 tis. Kč (2011: 9 427 tis. Kč).

Ostatní náklady netechnického účtu činí 4 381 tis. Kč (2011: 17 723 tis. Kč), největší podíl z nich představují nákladové kurzové rozdíly výši 4 457 tis. Kč (2011: 9 309 tis. Kč).

3.21. Převody nákladů mezi technickými účty a netechnickým účtem

Celková výše nákladů, které byly převedeny mezi technickým účtem životního pojištění, neživotního pojištění a netechnickým účtem na základě klíče, uvedeného v kap. 2.16., činila ke dni účetní závěrky 245 742 tis. Kč (2011: 250 340 tis. Kč).

3.22. Transakce se spřízněnými stranami

	2012	2011 Text
Závazky vůči společnostem ve skupině	963 285	823 011
Z toho: Komerční banka, a.s.	53 484	51 224 Dohadné položky pasivní – Profit sharing
	7 661	2 051 Vyfakturované provize za sjednání pojištění
	39 113	75 651 Dohadné účty pasivní – Provize
	1 314	755 Nevyfakturované závazky z obchodního styku
	245	243 Bankovní poplatky
	534	198 Závazky z obchodního styku
	414 399	413 408 Závazky z měnových derivátů
	330 330	153 489 Up front fee z měnových derivátů
	16	142 Závazky z pojištění
Z toho Essox, s.r.o.	66 828	69 299 Dohadné položky pasivní – Profit sharing
	1 955	140 Vyfakturované provize za sjednání pojištění
Z toho: Essox SK, s.r.o.	0	445 Dohadné položky pasivní – Profit sharing
	272	0 Dohadné účty pasivní – Provize
Z toho: MPSS, a.s.	3 606	2 100 Dohadné účty pasivní – Provize
	1 373	0 Závazky z obchodního styku
Z toho: SG	3 872	4 186 Nevyfakturované závazky z obchodního styku
Z toho: Sogecap	6 500	31 622 Nevyfakturované závazky z obchodního styku
	231	0 Závazky z obchodního styku
	14 350	0 Závazky z pojištění
Z toho: SGEB	4 861	1 834 Dohadné položky pasivní – Profit sharing
	1 077	504 Dohadné účty pasivní – Provize
Z toho: BRD	2 009	6 694 Dohadné účty pasivní – Provize
	7 091	2 973 Dohadné položky pasivní – Profit sharing
Z toho: BRD Finance	54	0 Dohadné položky pasivní – Profit sharing
	559	726 Dohadné účty pasivní – Provize
Z toho: PFKB	0	4 428 Závazky z pojištění
	428	320 Závazky z obchodního styku
Z toho: HB	517	475 Dohadné položky pasivní – Profit sharing
	604	104 Dohadné účty pasivní – Provize
Z toho: Sogelease	1	0 Dohadné účty pasivní – Provize
Pohledávky vůči společnostem ve skupině	3 529 503	2 956 867
Z toho: Komerční banka, a.s.	951 192	810 818 Běžné účty a depozita
	4 920	5 967 Časové rozlišení provizí
	14 873	15 706 Dohadné účty aktivní – pojistné
	49 985	38 462 Pohledávky z pojištění
	23	23 Zálohy
	400 255	0 Cenné papíry
Z toho: Essox, s.r.o.	37 945	37 701 Zálohy
	31 809	32 981 Pohledávky z pojištění
	10 081	10 365 Dohadné účty aktivní – pojistné
	335	332 Časové rozlišení provizí

Finanční část > Příloha účetní závěrky za rok 2012

	2012	2011 Text
Z toho: Essox SK, s.r.o.	23	0 Časové rozlišení provizí
	23	39 Pohledávky z pojištění
	233	401 Zálohy
Z toho: Komerční banka Bratislava, a.s.	0	840 Běžné účty a depozita
Z toho: HB	2 680	512 Běžné účty a depozita
	2 950	703 Časové rozlišení provizí
	1 031	214 Dohadné účty aktivní – pojistné
	4 263	482 Pohledávky z pojištění
Z toho: BRD	13 014	9 542 Časové rozlišení provizí
	2 590	2 590 Dohadné účty aktivní – pojistné
	16 407	6 668 Běžné účty a depozita
Z toho: BRD Finance	1 546	1 052 Časové rozlišení provizí
	667	529 Dohadné účty aktivní – pojistné
Z toho: MPSS	2 025	429 Dohadné účty aktivní – pojistné
Z toho: PFKB	0	530 Dohadné účty aktivní – pojistné
Z toho: SG	1 957 450	1 965 010 Cenné papíry
Z toho: SGEB	1 262	1 266 Časové rozlišení provizí
	1 528	1 117 Dohadné účty aktivní – pojistné
	17 961	6 914 Běžné účty a depozita
	727	0 Pohledávky z pojištění
Z toho: SGCIB	1 704	5 605 Pohledávky z obchodního styku
Z toho: Sogecap	0	69 Pohledávky z obchodního styku
Z toho: Sogelease	1	0 Dohadné účty aktivní – pojistné
Náklady vůči společnostem ve skupině	825 142	712 725
Z toho: Komerční banka, a.s.	54 150	48 749 Náklady na profit sharing
	6 804	9 039 Užívání ochranné známky + reklama
	3 715	3 638 Bankovní poplatky
	1 044	748 Časové rozlišení provizí
	386 011	280 922 Časové rozlišení – měnové swapy
	2 771	2 684 Náklady spojené s pronájmem kanceláří
	6 771	5 301 Náklady na fin. umístění
	203 766	211 700 Provize
	637	644 Poradenství
	13 925	16 950 Náklady na pojistné plnění
	4 067	455 Ostatní náklady
Z toho: SG	3 840	3 482 Poradenství
	2 208	0 Ostatní náklady
Z toho: Komerční banka Bratislava, a.s.	0	11 Bankovní poplatky
Z toho: Essox, s.r.o.	70 320	71 533 Náklady na profit sharing
	8 926	9 190 Náklady na pojistné plnění
Z toho: Essox SK, s.r.o.	303	440 Náklady na profit sharing
Z toho: MPSS, a.s.	11 746	10 545 Provize
	608	1 290 Užívání ochranné známky + reklama
Z toho: BRD	6	6 Bankovní poplatky
	16 166	8 130 Provize
	3 795	1 806 Náklady na profit sharing

	2012	2011 Text
Z toho: BRD Finance	54	-1 Náklady na profit sharing
	1 595	907 Provize
Z toho: HB	3 814	447 Náklady na profit sharing
	503	1 493 Provize
Z toho: PFKB	2 369	2 124 Příspěvek organizace
Z toho: SGEB	11	9 Bankovní poplatky
	3 241	1 465 Náklady na profit sharing
	7 238	4 260 Provize
Z toho: Sogecap	5 473	14 758 Poradenství
	-736	0 Reklama
Z toho: Sogelease	1	0 Provize
Výnosy vůči společnostem ve skupině	760 310	729 400
Z toho: Komerční banka, a.s.	6 420	4 423 Úroky z běžných účtů a depozit
	323 273	281 038 Časové rozlišení – měnové swapy
	234 584	195 637 Předepsané pojistné
	76	60 Ostatní výnosy
	255	0 Výnosy z finančního umístění
Z toho: SG	93 766	80 226 Výnosy z finančního umístění
Z toho: Essox, s.r.o.	97 227	98 827 Předepsané pojistné
Z toho: Essox SK, s.r.o.	319	548 Předepsané pojistné
Z toho: MPSS, a.s.	0	-110 Předepsané pojistné
Z toho: BRD	32 577	23 909 Předepsané pojistné
	6	3 Úroky z běžných účtů a depozit
Z toho: BRD Finance	2 997	2 145 Předepsané pojistné
Z toho: HB	8 639	2 524 Předepsané pojistné
Z toho: PFKB	0	2 172 Předepsané pojistné
Z toho: SGEB	17 577	9 465 Předepsané pojistné
	11	8 Úroky z běžných účtů a depozit
	0	79 Reklama
Z toho: SGCIB	43 257	28 446 Ostatní výnosy
Z toho: Sogecap	-104 537	0 Předepsané pojistné
	3 859	0 Ostatní výnosy
Z toho: Sogelease	4	0 Předepsané pojistné

3.23. Výsledek hospodaření

údaje v tis. Kč	2012	2011
Neživotní pojištění	121 989	109 027
Životní pojištění	34 014	139 964
Netechnický účet (před zdaněním)	57 860	56 097
Hospodářský výsledek před zdaněním	213 863	305 088
Daň z příjmů z běžné činnosti a ostatní daně	38 445	54 042
Hospodářský výsledek za účetní období	175 418	251 046

Finanční část > Příloha účetní závěrky za rok 2012

3.24. Osobní a obdobné náklady

Osobní a obdobné náklady vyplacené společnostmi dosáhly následující výše:

2012

údaje v tis. Kč	Přepočtený počet	Mzdové náklady	Soc. a zdrav. zabezpečení	Ostatní osobní náklady	Osobní náklady celkem
Zaměstnanci	149	87 272	29 169	2 431	118 872
Vedení společnosti	5	16 668	2 788	389	19 845
Celkem	154	103 940	31 957	2 820	138 717

2011

údaje v tis. Kč	Přepočtený počet	Mzdové náklady	Soc. a zdrav. zabezpečení	Ostatní osobní náklady	Osobní náklady celkem
Zaměstnanci	146	76 090	25 732	4 633	106 455
Vedení společnosti	5	20 223	5 243	320	25 786
Celkem	151	96 313	30 975	4 953	132 241

Odměny vyplácené správním, řídicím, dozorčím a jiným orgánům

údaje v tis. Kč	2012	2011
Odměny dozorčí radě	24	26
Odměny představenstvu	990	1 048

K 31. 12. 2012 společnost umožňuje čtrnácti pracovníkům používání služebního automobilu i pro soukromé účely. Kromě této výhody společnost neposkytla žádné zálohy, půjčky a úvěry členům statutárních, řídicích a dozorčích orgánů.

3.25. Zajištění

Celkový výsledek zajištění

údaje v tis. Kč	2012	2011
Podíl zajištětele na pojistném	-132 654	-22 536
Podíl zajištětele na pojistném plnění	9 657	10 694
Provize	2 571	1 959
Saldo zajištění	-120 426	-9 883
Podíl zajištětele na tvorbě a čerpání rezerv	-11 260	-3 038
Výsledek zajištění	-131 686	-12 921

Zůstatek pohledávek a závazků za zajištětele je následující:

údaje v tis. Kč	31. 12. 2012	31. 12. 2011
Pohledávka za zajištětele	0	283
Dohadná položka aktivní	654	2 404
Závazek za zajištětele	-17 130	-4 523
Dohadná položka pasivní	-6 367	-6 240
Čistá pohledávka (závazek) za zajištětele	-22 843	-8 075

4. ZÁVAZKY NEUVEDENÉ V ÚČETNÍ ZÁVĚRCE

Společnost si není vědoma žádných potenciálních závazků neuvedených v účetní závěrce.

5. VÝZNAMNÉ UDÁLOSTI, KTERÉ NASTALY PO DATU ÚČETNÍ ZÁVĚRKY

Ke dni sestavení účetní závěrky nejsou vedení společnosti známy žádné události, které by si vyžádaly úpravu účetní závěrky společnosti.

Zpráva o vztazích mezi propojenými osobami za účetní období roku 2012

(dále jen „zpráva o vztazích“)

Komerční pojišťovna, a.s. se sídlem Praha 8, Karolinská 1, č. p. 650, PSČ 186 00, IČ 63998017, zapsaná v obchodním rejstříku, vedeném Městským soudem v Praze, oddíl B, vložka 3362 (dále jen „Společnost“), je součástí podnikatelského seskupení (koncernu), ve kterém existují následující vztahy mezi Společností a jí ovládající osobou a dále vztahy mezi Společností a osobami ostatními ovládanými stejnou ovládající osobou (dále jen „propojené osoby“).

Tato zpráva o vztazích mezi níže uvedenými osobami byla vypracována v souladu s ustanovením § 66a odstavec 9 zákona č. 513/1991 Sb., v platném znění (obchodní zákoník), za období roku 2012 – tj. od 1. 1. 2012 do 31. 12. 2012 (dále jen „účetní období“)

I. ÚVOD

Společnost byla v období od 1. 1. 2012 do 31. 12. 2012 součástí koncernu společnosti Sociétés Générale S. A., se sídlem 29, BLD Hausmann, 75009 Paříž, Francie, číslo registrace ve francouzském obchodním rejstříku: R.C.S. Paris B552120222 (1955 B 12022) (dále jen „SG“ nebo „SG Paříž“).

V účetním období roku 2012 měla Společnost vztahy s následujícími propojenými osobami:

Společnost	Sídlo	Podíl SG na hlasovacích právech Společnosti
ESSOX s.r.o.	Senovážné náměstí 231/7, 370 21 České Budějovice	100,00 %
Komerční banka, a.s.	Na Příkopě 33, 114 07 Praha 1	60,73 %
Modrá pyramida stavební spořitelna, a.s.	Bělehradská 128/222, 120 21 Praha 2	100,00 %
SG Equipment Finance Czech Republic s.r.o.	Antala Staška 2027/79, 140 00 Praha 4, Krč	100,00 %
Penzijní fond Komerční banky, a.s.	Lucemburská 1170/7,130 11 Praha 3, Vinohrady	100,00 %
Sociétés Générale S.A.	29, BLD Hausmann, 75009 Paříž, Francie	100,00 %
Sogecap S.A.	Paris La Défence Cedex, 50 Av. Du Général De Gaulle, 92093 Francie	100,00 %
BRD Group Societe Generale S.A.	Bucharest, B-dul Ion Mihalache, BRD Building, Rumunsko	60,17 %
Sociétés Générale EXPRESSBANK AD	92 bd, Vladislav Varnenchik Str., 9000 Varna, Bulharsko	99,74 %
Sogelife Bulgaria IJSC	73 Aleksandar Stamboliyski Blvd, Vazrazhdane Region, Sofia 1303, Bulharsko	99,89 %
BRD Finance	Rue Ion Mihalache no.1-7, Tour BRD, Secteur 1, Bucarest, Rumunsko	100,00 %
Hanseatic Bank GmbH & Co KG	Bramfelder Chaussee 101, Hamburg, Německo	75,00 %
Sogelease Bulgaria Ltd.	73 Aleksandar Stamboliyski Btvd, Sofia 1303, Bulharsko	99,74 %
ESSOX SK s.r.o.	Cesta na Senec 2/A, 821 04 Bratislava, Slovenská republika	100,00 %

Finanční část > Zpráva o vztazích mezi propojenými osobami za účetní období roku 2012

II. VZTAHY S PROPOJENÝMI OSOBAMI

A. Smlouvy a dohody s ovládající osobou a dalšími propojenými osobami

I. Smlouvy a dohody uzavřené během účetního období

Název smlouvy	Smluvní strana	Plnění Společností	Protiplnění	Újma vzniklá společností
Dodatek č. 4 (ze dne 3. 1. 2012) ke Smlouvě o zprostředkování „VITAL“ – Ukončení prodeje (ze dne 25. 4. 2006)	Komerční banka, a.s.	Provize	Zprostředkování a uzavírání pojistných smluv	Nevznikla
Dodatek č. 1 (ze dne 13. 1. 2012) ke smlouvě o zprostředkovatelské činnosti (ze dne 24. 9. 2012)	Societe Generale ExpressBank AD	Provize	Zprostředkování a uzavírání pojistných smluv	Nevznikla
Dodatky č. 10, 11, 12 (ze dne 15. 1. 2012) ke smlouvě o zprostředkovatelské činnosti (ze dne 24. 9. 2009)	Societe Generale ExpressBank AD	Provize	Zprostředkování a uzavírání pojistných smluv	Nevznikla
Dodatek č. 15 (ze dne 6. 2. 2012) ke Smlouvě o zprostředkování prodeje produktu „VITAL INVEST“ (ze dne 4. 10. 2006)	Komerční banka, a.s.	Provize	Zprostředkování a uzavírání pojistných smluv	Nevznikla
Smlouva vztahující se k Finančním nástrojům – Optimo komodity (ze dne 7. 2. 2012)	Société Générale S. A.	Smluvní odměna	Prodej fondu	Nevznikla
Dílní smlouva č. 1 (ze dne 22. 2. 2012) k Rámcové smlouvě o poskytování IT služeb (ze dne 14. 9. 2010)	Komerční banka, a.s.	Smluvní odměna	Poskytování Služeb v oblasti technické infrastruktury	Nevznikla
Dílní smlouva č. 2 (ze dne 22. 2. 2012) k Rámcové smlouvě o poskytování IT služeb (ze dne 14. 9. 2010)	Komerční banka, a.s.	Smluvní odměna	Poskytování Služeb v oblasti technické infrastruktury	Nevznikla
Dílní smlouva č. 3 (ze dne 22. 2. 2012) k Rámcové smlouvě o poskytování IT služeb (ze dne 14. 9. 2010)	Komerční banka, a.s.	Smluvní odměna	Poskytování Služeb v oblasti technické infrastruktury	Nevznikla
Dílní smlouva č. 4 (ze dne 22. 2. 2012) k Rámcové smlouvě o poskytování IT služeb (ze dne 14. 9. 2010)	Komerční banka, a.s.	Smluvní odměna	Poskytování Služeb v oblasti technické infrastruktury	Nevznikla
Zápis o dohodě o snížení základu pro výpočet provize za prodej cestovního pojištění (ze dne 29. 6. 2012)	Komerční banka, a.s.	Provize	Zprostředkování a uzavírání pojistných smluv	Nevznikla
Smlouva o skupinovém rizikovém pojištění pro zaměstnance č. 3280000000 (ze dne 29. 2. 2012)	Komerční banka, a.s.	Poskytnutí pojištění	Pojistné	Nevznikla
Dodatek č. 1 (ze dne 29. 6. 2012) ke smlouvě o skupinovém rizikovém pojištění pro zaměstnance CZ/AJ verze č. 3280000000 (ze dne 29. 2. 2012)	Komerční banka, a.s.	Poskytnutí pojištění	Pojistné	Nevznikla
Dohoda o spolupráci (ze dne 29. 6. 2012) při provádění Smlouvy o skupinovém rizikovém pojištění pro zaměstnance č. 3280000000, ve znění dodatku č. 1 ze dne 29. 6. 2012 (ze dne 29. 2. 2012)	Komerční banka, a.s.	Poskytnutí pojištění	Pojistné	Nevznikla
Rámcová smlouva o spolupráci v rámci skupiny DSFS v ČR (ze dne 6. 3. 2012)	ESSOX s.r.o.	Smluvní odměna	Poskytování služeb	Nevznikla
Zmluva o poskytování přímého bankovníctva (ze dne 6. 3. 2012)	Komerční banka, a.s. pobočka zahraniční banky	Poplatky dle sazebníku	Poskytování přímého bankovníctví	Nevznikla
Příkaz k administraci (ze dne 9. 2. 2012)	Komerční banka, a.s. pobočka zahraniční banky	Poplatky dle sazebníku	Poskytování přímého bankovníctví	Nevznikla
Dodatek č. 4 (ze dne 26. 3. 2012) ke Smlouvě o kolektivním pojištění k platebním kartám č. 2149500001 (ze dne 26. 1. 2009)	Komerční banka, a.s.	Poskytnutí pojištění	Pojistné	Nevznikla
Dodatek č. 6 (ze dne 2. 4. 2012) ke Smlouvě o zprostředkování prodeje produktu „Vital Premium“ (ze dne 18. 12. 2006)	Komerční banka, a.s.	Provize	Zprostředkování a uzavírání pojistných smluv	Nevznikla
Commitment letter (Optimo Komodity II) ze dne 24. 4. 2012	Société Générale S. A. a Komerční banka, a.s.	Smluvní odměna	Prodej fondu	Nevznikla
Smlouva vztahující se k finančním nástrojům Optimo Komodity II (ze dne 24. 4. 2012)	Société Générale S. A.	Smluvní odměna	Prodej fondu	Nevznikla
Smlouva o narovnání (ze dne 25. 4. 2012)	Sogecap	Smluvní odměna	Poskytnutí služeb	Nevznikla
Dodatek č. 3 (ze dne 9. 5. 2012) ke Smlouvě o kolektivním pojištění Merlin a Profi Merlin č. 3170000000 (ze dne 5. 10. 2009)	Komerční banka, a.s.	Poskytování pojištění	Pojistné	Nevznikla
Dodatek č. 16 (ze dne 9. 5. 2012) ke Smlouvě o zprostředkování prodeje produktu „VITAL INVEST“ (ze dne 4. 10. 2006)	Komerční banka, a.s.	Provize	Zprostředkování a uzavírání pojistných smluv	Nevznikla

Název smlouvy	Smluvní strana	Plnění Společnosti	Protiplnění	Újma vzniklá společnosti
Dodatek č. 1 (ze dne 10. 5. 2012) ke Smlouvě o kolektivním pojištění „Profi pojištění“ č. 3250000000 (ze dne 7. 12. 2011)	Komerční banka, a.s.	Poskytnutí pojištění	Pojistné	Nevznikla
Dodatek č. 1 (ze dne 10. 5. 2012) ke Smlouvě o kolektivním pojištění „Moje pojištění“ č. 3240000000 (ze dne 7. 12. 2011)	Komerční banka, a.s.	Poskytnutí pojištění	Pojistné	Nevznikla
Zápis o dohodě o snížení provize za mimořádné pojistné u produktů Brouček, Vital a Vital Invest (ze dne 14. 5. 2012)	Komerční banka, a.s.	Provize	Zprostředkování a uzavírání pojistných smluv	Nevznikla
Dohoda pro pojistnou činnost (ze dne 16. 5. 2012)	Sogelease Bulgaria Ltd.	Provize	Zprostředkování a uzavírání pojistných smluv	Nevznikla
Dodatek č. 1 (ze dne 16. 5. 2012) k Dohodě pro pojistnou činnost (ze dne 16. 5. 2012)	Sogelease Bulgaria Ltd.	Provize	Zprostředkování a uzavírání pojistných smluv	Nevznikla
Dodatek č. 2 (ze dne 27. 6. 2012) k Dohodě pro pojistnou činnost (ze dne 16. 5. 2012)	Sogelease Bulgaria Ltd.	Provize	Zprostředkování a uzavírání pojistných smluv	Nevznikla
Finanční protokol k dohodě pro pojistnou činnost (ze dne 16. 5. 2012)	Sogelease Bulgaria Ltd.	Provize	Zprostředkování a uzavírání pojistných smluv	Nevznikla
Dodatek č. 1 (ze dne 16. 5. 2012) k Finančnímu protokolu k dohodě pro pojistnou činnost (ze dne 16. 5. 2012)	Sogelease Bulgaria Ltd.	Provize	Zprostředkování a uzavírání pojistných smluv	Nevznikla
Dodatek č. 2 (ze dne 16. 5. 2012) k Finančnímu protokolu k dohodě pro pojistnou činnost (ze dne 16. 5. 2012)	Sogelease Bulgaria Ltd.	Provize	Zprostředkování a uzavírání pojistných smluv	Nevznikla
Rámcová smlouva č. 1024 (ze dne 4. 6. 2012)	Sogelease Bulgaria Ltd., Sogellife Bulgaria	Poskytnutí pojištění	Pojistné	Nevznikla
Dodatek č. 4 (ze dne 4. 6. 2012) ke Kolektivnímu pojištění pro krytí ztrát zneužití kreditní karty č. 3160000000 (ze dne 17. 11. 2009)	BRD Finance	Provize	Zprostředkování a uzavírání pojistných smluv	Nevznikla
Dodatek č. 1 (ze dne 7. 6. 2012) ke Smlouvě o kolektivním pojištění k podnikatelským úvěrům č. 3140000000 (ze dne 5. 5. 2009)	Komerční banka, a.s.	Provize	Zprostředkování a uzavírání pojistných smluv	Nevznikla
Smlouva o vydání a používání platební karty (ze dne 15. 6. 2012)	Komerční banka, a.s.	Poplatky dle sazebníku	Vydání a používání platební karty	Nevznikla
Rámcová smlouva č 1027 (ze dne 27. 6. 2012)	Sogelease Bulgaria Ltd., Sogelife Bulgaria IJSC	Poskytnutí pojištění	Pojistné	Nevznikla
Dodatek č. 2 ze dne (29. 6. 2012) ke Smlouvě o zprostředkování „TRAVEL INSURANCE“ (ze dne 14. 6. 2006)	Komerční banka, a.s.	Provize	Zprostředkování a uzavírání pojistných smluv	Nevznikla
Dodatek č. 7 (ze dne 1. 7. 2012) ke Smlouvě o kolektivním pojištění k úvěrům společnosti ESSOX s.r.o. č. 3070000000 (ze dne 1. 4. 2005)	ESSOX s.r.o.	Poskytování pojištění	Pojistné	Nevznikla
Dodatek č. 5 (ze dne 1. 7. 2012) ke Smlouvě o finanční kompenzaci ve formě podílu na zisku (ze dne 30. 11. 2005)	ESSOX s.r.o.	Poskytování pojištění	Pojistné	Nevznikla
Smlouva o zástavě cenných papírů (ze dne 2. 7. 2012)	Komerční banka, a.s.	Zástava cenných papírů	Zástava cenných papírů	Nevznikla
Dodatek č. 1 (ze dne 19. 7. 2012) ke Custody smlouvě (ze dne 7. 7. 2010)	Komerční banka, a.s.	Smluvní odměna	Správa cenných papírů a Vypořádání transakce s cennými papíry	Nevznikla
Dodatek č. 2 (ze dne 24. 7. 2012) k distribuční smlouvě pro produkt Brouček (ze dne 15. 6. 2009)	Komerční banka, a.s.	Provize	Zprostředkování a uzavírání pojistných smluv	Nevznikla
Dodatek č. 4 (ze dne 24. 7. 2012) ke Smlouvě o zprostředkování produktu „Vital Plus“ (ze dne 14. 4. 2009)	Komerční banka, a.s.	Provize	Zprostředkování a uzavírání pojistných smluv	Nevznikla
Dodatek č. 1 (ze dne 20. 8. 2012) k Dílčí smlouvě č. 4 – Poskytování služeb pro řešení technické infrastruktury, VMWare (ze dne 22. 2. 2012)	Komerční banka, a.s.	Smluvní odměna	Poskytování Služeb v oblasti technické infrastruktury	Nevznikla
Dodatek č. 9 (ze dne 31. 8. 2011) ke smlouvě o zprostředkovatelské činnosti (ze dne 24. 9. 2009)	Société Générale ExpressBank AD	Provize	Zprostředkování a uzavírání pojistných smluv	Nevznikla
Dodatek č. 8 – Nové revolvingové karty (ze dne 31. 8. 2012) k finančnímu protokolu (ze dne 24. 9. 2009)	Société Générale ExpressBank AD	Provize	Zprostředkování a uzavírání pojistných smluv	Nevznikla
Dodatek č. 9 – asistenční služba na cestách (ze dne 31. 8. 2012) k finančnímu protokolu (ze dne 24. 9. 2009)	Société Générale ExpressBank AD	Provize	Zprostředkování a uzavírání pojistných smluv	Nevznikla
Dodatek č. 10 – nový Vpaj (ze dne 31. 8. 2012) k finančnímu protokolu (ze dne 24. 9. 2009)	Société Générale ExpressBank AD	Provize	Zprostředkování a uzavírání pojistných smluv	Nevznikla
Dodatek č. 2 (ze dne 31. 8. 2012) k Rámcové smlouvě 0001 o cestovním pojištění pro držitele karet SG EXPRESSBANK (ze dne 15. 1. 2010)	Société Générale ExpressBank AD	Provize	Zprostředkování a uzavírání pojistných smluv	Nevznikla

Finanční část > Zpráva o vztazích mezi propojenými osobami za účetní období roku 2012

Název smlouvy	Smluvní strana	Plnění Společnosti	Protiplnění	Újma vzniklá společnosti
Dodatek č. 1 (ze dne 31. 8. 2012) ke Kolektivní smlouvě 0002 – Pojištění zakoupeného zboží zahrnuté v kartách V PAY vydaných SGEB (ze dne 1. 8. 2011)	Société Générale ExpressBank AD	Poskytování pojištění	Pojistné	Nevznikla
Rámcová smlouva č. 1023 (ze dne 31. 8. 2012)	Société Générale ExpressBank AD	Poskytování pojištění	Pojistné	Nevznikla
Dohoda o stanovení individuálních cen (ze dne 1. 9. 2012)	Komerční banka, a.s.	Poplatky dle sazebníku	Poskytování bankovních služeb	Nevznikla
Dodatek č. 1 (ze dne 1. 10. 2012) ke Smlouvě o přijímání platebních karet - internet (ze dne 29. 3. 2007)	Komerční banka, a.s.	Poplatky dle sazebníku	Přijímání platebních karet	Nevznikla
Dílní smlouva č. 5 - Poskytování notifikační služby (ze dne 7. 9. 2012)	Komerční banka, a.s.	Smluvní odměna	Poskytování notifikační služby	Nevznikla
Rámcová smlouva o distribuci (ze dne 15. 10. 2012) včetně přefakturace nákladů za mediální kampaně a marketingové služby	Modrá pyramida stavební spořitelna, a.s.	Provize	Zprostředkování a uzavírání pojistných smluv	Nevznikla
Smlouva o distribuci produktu Vital Invest (ze dne 15. 10. 2012)	Modrá pyramida stavební spořitelna, a.s.	Provize	Zprostředkování a uzavírání pojistných smluv	Nevznikla
Smlouva o distribuci produktu Moudré pojištění (ze dne 15. 10. 2012)	Modrá pyramida stavební spořitelna, a.s.	Provize	Zprostředkování a uzavírání pojistných smluv	Nevznikla
Smlouva o distribuci produktu Rizikové životní pojištění Pyramida (ze dne 15. 10. 2012)	Modrá pyramida stavební spořitelna, a.s.	Provize	Zprostředkování a uzavírání pojistných smluv	Nevznikla
Rámcová smlouva o obchodování na finančním trhu (ze dne 19. 11. 2012)	Komerční banka, a.s.	Obchodování na finančním trhu	Obchodování na finančním trhu	Nevznikla
Smlouva o zprostředkování produktu Vital Premium v EUR (ze dne 23. 11. 2012)	Komerční banka, a.s.	Provize	Zprostředkování a uzavírání pojistných smluv	Nevznikla
Dodatek č. 1 (ze dne 19. 12. 2012) ke Smlouvě o distribuci produktu Vital Invest (ze dne 15. 10. 2012)	Modrá pyramida stavební spořitelna, a.s.	Provize	Zprostředkování a uzavírání pojistných smluv	Nevznikla
Dodatek č. 1 (ze dne 15. 11. 2012) k Rámcové smlouvě o distribuci (ze dne 15. 10. 2012)	Modrá pyramida stavební spořitelna, a.s.	Provize	Zprostředkování a uzavírání pojistných smluv	Nevznikla
Dodatek č. 1 (ze dne 19. 12. 2012) ke Smlouvě o distribuci produktu Moudré pojištění Risk life insurance (ze dne 15. 10. 2012)	Modrá pyramida stavební spořitelna, a.s.	Provize	Zprostředkování a uzavírání pojistných smluv	Nevznikla
Dodatek č. 1 (ze dne 19. 12. 2012) ke Smlouvě o distribuci produktu Rizikové životní pojištění Pyramida (ze dne 15. 10. 2012)	Modrá pyramida stavební spořitelna, a.s.	Provize	Zprostředkování a uzavírání pojistných smluv	Nevznikla
Smlouva o spolupráci (ze dne 21. 12. 2012)	Komerční banka, a.s.	Provize	Spolupráce při vývoji produktů a dalších obchodních aktivitách	Nevznikla

II. Plnění přijatá i poskytnutá v účetním období ze smluv uzavřených v minulých účetních obdobích

Název smlouvy	Smluvní strana	Plnění Společnosti	Protiplnění	Újma vzniklá společnosti
Kolektivní smlouva o pojištění úvěrů SGEB - ztráta zaměstnání (ze dne 1. 2. 2011)	Sogelife Bulgaria IJSC	Provize	Zprostředkování a uzavírání pojistných smluv	Nevznikla
Smlouva vztahující se ke strukturovaným produktům – Forte 5 (ze dne 8. 2. 2011)	Société Générale S. A.	Smluvní odměna	Prodej fondu	Nevznikla
Smlouva vztahující se ke strukturovaným produktům – Forte 6 (ze dne 8. 2. 2011)	Société Générale S. A.	Smluvní odměna	Prodej fondu	Nevznikla
Smlouva vztahující se ke strukturovaným produktům – Forte 7 (ze dne 8. 2. 2011)	Société Générale S. A.	Smluvní odměna	Prodej fondu	Nevznikla
Smlouva vztahující se ke strukturovaným produktům – Forte 8 (ze dne 8. 2. 2011)	Société Générale S. A.	Smluvní odměna	Prodej fondu	Nevznikla
Smlouva o dvou typech kolektivního pojištění ke kreditním kartám „A KARTA“ a „LADY“ Komerční banky č. 3230000000 (ze dne 1. 4. 2011)	Komerční banka, a.s.	Poskytování pojištění	Pojistné	Nevznikla
Smlouva o outsourcingu interního auditu (ze dne 1. 4. 2011)	Komerční banka a.s., Société Générale	Smluvní odměna	Poskytování služeb v oblasti interního auditu	Nevznikla
Zápis o dohodě o snížení provize za prodej cestovního pojištění (ze dne 23. 5. 2011)	Komerční banka, a.s.	Provize	Zprostředkování a uzavírání pojistných smluv	Nevznikla
Kolektivní smlouva 1022 – pojištění ztráty zaměstnání pro úvěry Credibul (ze dne 4. 6. 2011)	Sogelife Bulgaria IJSC, Credibul AD	Provize	Zprostředkování a uzavírání pojistných smluv	Nevznikla

Název smlouvy	Smluvní strana	Plnění Společnosti	Protiplnění	Újma vzniklá společnosti
Zprostředkovatelská smlouva mezi KP a Credibul – Smlouva o sjednávání pojištění ztráty zaměstnání pro úvěry Credibul (ze dne 4. 6. 2011) + 1 dodatek	Credibul AD	Provize	Zprostředkování a uzavírání pojistných smluv	Nevznikla
Finanční protokol mezi KP a Credibul ke Zprostředkovatelské smlouvě mezi KP a Credibul (ze dne 4. 6. 2011) + 1 dodatek	Credibul AD	Provize	Zprostředkování a uzavírání pojistných smluv	Nevznikla
Commitment Letter – Forte 9 (ze dne 21. 7. 2011)	Société Générale S. A. a Komerční banka, a.s.	Smluvní odměna	Prodej fondu	Nevznikla
Smlouva o nájmu nebytových prostor, věcí movitých a úhradě služeb spojených s jejich užíváním – Plzeň (ze dne 25. 7. 2011)	Komerční banka, a.s.	Nájemné	Poskytování prostor	Nevznikla
Kolektivní smlouva 0002 – Pojištění zakoupeného zboží zahrnuté v kartách V PAY vydaných SGEB (ze dne 1. 8. 2011)	Société Générale ExpressBank AD	Poskytování pojištění	Pojistné	Nevznikla
Smlouva o nájmu nebytových prostor, věcí movitých a úhradě služeb spojených s jejich užíváním – Hradec Králové (ze dne 29. 8. 2011)	Komerční banka, a.s.	Nájemné	Poskytování prostor	Nevznikla
6 dodatků k Finančnímu protokolu ke smlouvě o zprostředkovatelské činnosti (ze dne 24. 9. 2009)	Société Générale ExpressBank AD	Provize	Zprostředkování a uzavírání pojistných smluv	Nevznikla
Smlouva o ochraně dat – Zpracování HR údajů Société Générale (z 16. 9. 2011)	Société Générale	Bez plnění	Bez plnění	Nevznikla
Commitment Letter – Optimo 6Y EMTN in CZK (ze dne 20. 9. 2011)	Société Générale S. A. a Komerční banka, a.s.	Smluvní odměna	Prodej fondu	Nevznikla
Rámcová smlouva o obchodování na finančním trhu (ze dne 3. 10. 2011)	Komerční banka, a.s.	Obchodování na finančním trhu	Obchodování na finančním trhu	Nevznikla
Smlouvy o zástavě cenných papírů	Komerční banka, a.s.	Zástava cenných papírů	Zástava cenných papírů	Nevznikla
Smlouva vztahující se ke strukturovaným produktům – Optimo (ze dne 5. 10. 2011)	Société Générale S. A.	Smluvní odměna	Prodej fondu	Nevznikla
Smlouva vztahující se ke strukturovaným produktům – Forte 9 (ze dne 5. 10. 2011)	Société Générale S. A.	Smluvní odměna	Prodej fondu	Nevznikla
Smlouva o kolektivním pojištění „Profi pojištění plateb“ č. 3250000000 (ze dne 7. 12. 2011)	Komerční banka, a.s.	Poskytnutí pojištění	Pojistné	Nevznikla
Smlouva o kolektivním pojištění „Moje pojištění plateb“ č. 3240000000 (ze dne 7. 12. 2011)	Komerční banka, a.s.	Poskytnutí pojištění	Pojistné	Nevznikla
Smlouva o přefakturaci personálních nákladů (ze dne 19. 12. 2011)	Sogecap S. A.	Bez plnění	Bez protiplnění	Nevznikla
Certifikát pro identifikaci pojišťovacích agentů (ze dne 1. 1. 2010)	SG Expressbank JSC, Bulgaria	Bez plnění	Bez plnění	Nevznikla
Celosvětový pojišťovací plán (ze dne 7. 1. 2010)	Société Générale S. A.	Bez plnění	Bez plnění	Nevznikla
Smlouva vztahující se ke strukturovaným produktům (ze dne 13. 1. 2010)	Société Générale S. A.	Smluvní odměna	Prodej fondu	Nevznikla
Rámcová smlouva 0001 o cestovním pojištění pro držitele karet SG EXPRESSBANK (ze dne 15. 1. 2010) + 1 dodatek	Société Générale EXPRESSBANK AD, Sogelife Bulgaria IJSC	Provize	Zprostředkování a uzavírání pojistných smluv	Nevznikla
Smlouva vztahující se ke strukturovaným produktům (ze dne 15. 3. 2010)	Société Générale S. A.	Smluvní odměna	Prodej fondu	Nevznikla
Smlouva o poskytování služeb – outsourcing (HR služby) (ze dne 21. 4. 2010)	Komerční banka, a.s.	Smluvní odměna	Poskytování služeb - outsourcing (HR služby)	Nevznikla
Smlouva vztahující se ke strukturovaným produktům (ze dne 30. 4. 2010)	Société Générale S. A.	Smluvní odměna	Prodej fondu	Nevznikla
Commitment Letter Forte 3 (ze dne 30. 4. 2010)	Société Générale S. A.	Smluvní odměna	Prodej fondu	Nevznikla
Rámcová smlouva o poskytování služeb (ze dne 3. 5. 2010)	Sogecap S. A.	Smluvní odměna	Poskytnutí služeb	Nevznikla
Smlouva o kolektivním pojištění k leasingovým a úvěrovým smlouvám společnosti ESSOX s.r.o. č. 3180000000 (ze dne 1. 6. 2010) + 2 dodatky	ESSOX s.r.o.	Poskytnutí pojištění	Pojistné	Nevznikla
Custody smlouva ze dne (7. 7. 2010)	Komerční banka, a.s.	Smluvní odměna	Správa cenných papírů a Vypořádání transakce s cennými papíry	Nevznikla
Smlouva o mlčenlivosti (ze dne 9. 7. 2010)	Komerční banka, a.s.	Bez plnění	Bez plnění	Nevznikla
Přefakturační nákladů z KP do MPSS (ze dne 10. 10. 2010)	Modrá pyramida stavební spořitelna, a.s.	Poskytnutí prodejních materiálů	Úhrada nákladů spojených s poskytnutím prodejních materiálů	Nevznikla

Finanční část > Zpráva o vztazích mezi propojenými osobami za účetní období roku 2012

Název smlouvy	Smluvní strana	Plnění Společností	Protiplnění	Újma vzniklá společností
Rámcová smlouva o poskytování IT služeb (ze dne 14. 9. 2010)	Komerční banka, a.s.	Odměna dle hodinové sazby	Poskytování služeb z oblasti infrastruktury informační technologie	Nevznikla
Přistoupení k Pravidlům spolupráce KB a členů skupiny v oblasti sourcingu a nákupu (ze dne 15. 10. 2010)	Komerční banka, a.s.	Bez plnění	Bez plnění	Nevznikla
Commitment Letter Forte 4 (ze dne 7. 9. 2010)	Société Générale S. A.	Smluvní odměna	Prodej fondu	Nevznikla
Dohoda vztahující se ke Strukturovaným produktům – Forte 4 (ze dne 27. 9. 2010)	Société Générale S. A.	Smluvní odměna	Prodej fondu	Nevznikla
Kolektivní pojištění pro krytí ztrát zneužití kreditní karty č. 3220000000 (ze dne 1. 11. 2010) + 3 dodatky	BRD -Société Générale S. A.	Provize	Zprostředkování a uzavírání pojistných smluv	Nevznikla
Rámcová smlouva o poskytování služeb (ze dne 16. 12. 2010) + 1 dodatek	Sogecap S. A.	Smluvní odměna	Poskytnutí služeb	Nevznikla
Smlouva o poskytování služeb call centra (ze dne 31. 12. 2009)	Komerční banka, a.s.	Smluvní odměna	Poskytování služeb call centra	Nevznikla
Smlouva o kolektivním pojištění ke spotřebitelským úvěrům společnosti č. 3130000000 (ze dne 2. 1. 2009) + 1 dodatek	ESSOX s.r.o.	Poskytnutí pojištění	Pojistné	Nevznikla
Smlouva o kolektivním pojištění k platebním kartám č. 2149500001 (ze dne 26. 1. 2009) + 4 dodatky	Komerční banka, a.s.	Poskytnutí pojištění	Pojistné	Nevznikla
Kolektivní pojistná smlouva (ze dne 30. 3. 2009) + 1 dodatek	Hanseatic Bank GmbH & Co KG	Provize	Zprostředkování a uzavírání pojistných smluv	Nevznikla
Smlouva o nájmu nebytových prostor, věcí movitých a úhradě služeb spojených s jejich užíváním – Ostrava (ze dne 30. 9. 2009)	Komerční banka, a.s.	Nájemné	Poskytování prostor	Nevznikla
Smlouva o zprostředkování produktu „Vital Plus“ (ze dne 14. 4. 2009) + 3 dodatky	Komerční banka, a.s.	Provize	Zprostředkování a uzavírání pojistných smluv	Nevznikla
Zápis (ze dne 20. 4. 2009) o změně podmínek vyplácení provizí k maturujícím smlouvám KP (ze dne 4. 10. 2006)	Komerční banka, a.s.	Provize	Zprostředkování a uzavírání pojistných smluv	Nevznikla
Smlouva o kolektivním pojištění k úvěrům č. 3140000000 (ze dne 5. 5. 2009) + 1 dodatek	Komerční banka, a.s.	Provize	Zprostředkování a uzavírání pojistných smluv	Nevznikla
Smlouva o zprostředkování produktu „Brouček“ ze dne (15. 6. 2009) + 1 dodatek	Komerční banka, a.s.	Provize	Zprostředkování a uzavírání pojistných smluv	Nevznikla
Commitment letter (ze dne 29. 7. 2009)	Société Générale S. A.	Smluvní odměna	Prodej fondu	Nevznikla
Dohoda pro pojistnou činnost (ze dne 24. 9. 2009) + 8 dodatků	Société Générale ExpressBank AD	Provize	Zprostředkování a uzavírání pojistných smluv	Nevznikla
Smlouva o kolektivním pojištění produktu „MERLIN“ a „PROFI MERLIN“ č. 3170000000 (ze dne 5. 10. 2009) + 2 dodatky	Komerční banka, a.s.	Poskytování pojištění	Pojistné	Nevznikla
Custody smlouva pro produkt „VITAL INVEST FORTE“ (ze dne 6. 10. 2009)	Komerční banka, a.s.	Smluvní odměna	Správa cenných papírů	Nevznikla
Rámcová smlouva o sjednávání termínovaných vkladů s individuální úrokovou sazbou (ze dne 22. 10. 2009)	Komerční banka, a.s.	Smluvní odměna	Sjednávání termínovaných vkladů	Nevznikla
Smlouva o kolektivním pojištění nákupu zboží ke kreditním kartám KB č. 3190000000 (ze dne 29. 10. 2009)	Komerční banka, a.s.	Poskytování pojištění	Pojistné	Nevznikla
Commitment letter – Forte 2 (ze dne 12. 11. 2009) + 1 dodatek	Société Générale S. A.	Smluvní odměna	Prodej fondu	Nevznikla
Kolektivní pojištění pro krytí ztrát zneužití kreditní karty č. 3160000000 (ze dne 17. 11. 2009) + 3 dodatky	BRD Finance	Provize	Zprostředkování a uzavírání pojistných smluv	Nevznikla
Smlouva o zprostředkování prodeje produktu „VITAL PREMIUM“ (ze dne 18. 12. 2006) + 5 dodatků	Komerční banka, a.s.	Provize	Zprostředkování a uzavírání pojistných smluv	Nevznikla
Smlouva o přijímání elektronických plateb prostřednictvím služby Moje platba (ze dne 14. 12. 2009)	Komerční banka, a.s.	Poplatky dle sazebníku	Přijímání elektronických plateb	Nevznikla
Smlouva o spolupráci při ocenění portfolia (ze dne 9. 12. 2009)	Komerční banka, a.s.	Smluvní odměna	Oceňování investičních nástrojů	Nevznikla
Smlouva vztahující se ke Smlouvě (ze dne 29. 7. 2009) ke strukturovaným produktům a jejich podmínkám (ze dne 23. 11. 2009)	Société Générale S. A.	Smluvní odměna	Prodej fondu	Nevznikla
Smlouva o poskytovaných poradenských službách SG (ze dne 31. 1. 2008)	Société Générale S. A.	Smluvní odměna	Poskytování poradenských služeb	Nevznikla
Rámcová smlouva o spolupráci č. 3010000246 ze dne (ze dne 9. 4. 2008)	Modrá pyramida stavební spořitelna, a.s.	Poskytnutí pojištění	Pojistné	Nevznikla

Název smlouvy	Smluvní strana	Plnění Společnosti	Protiplnění	Újma vzniklá společnosti
Dohoda o ukončení smlouvy o připojení na Hlasový informační systém KB (ze dne 10. 4. 2008)	Komerční banka, a.s.	Bez plnění	Bez plnění	Nevznikla
Smlouva o kolektivním pojištění revolvingových úvěrů a kreditních karet ESSOX č. 3110000000 (ze dne 29. 2. 2008) + 2 dodatky	ESSOX s.r.o.	Poskytnutí pojištění	Pojistné	Nevznikla
Dohoda o zúčtování poplatků (ze dne 1. 10. 2008)	Komerční banka, a.s.	Bez plnění	Bez plnění	Nevznikla
Smlouva o kolektivním pojištění k revolvingovým úvěrům a kreditním kartám společnosti ESSOX č. 3120000000 (ze dne 1. 6. 2008) + 2 dodatky	ESSOX s.r.o.	Poskytnutí pojištění	Pojistné	Nevznikla
Smlouva o spolupráci v rámci skupiny o dani z přidané hodnoty (ze dne 21. 11. 2008)	Komerční banka, a.s.	Smluvní odměna	Plnění povinností zastupujícího člena skupiny	Nevznikla
Smlouva o přijímání platebních karet – Internet (ze dne 29. 3. 2007)	Komerční banka, a.s.	Poplatky dle sazebníku	Přijímání platebních karet	Nevznikla
Smlouva o kolektivním pojištění ke spotřebitelským úvěrům (ze dne 1. 8. 2007) + 4 dodatky	Komerční banka, a.s.	Poskytování pojištění	Pojistné	Nevznikla
Dohoda o poskytnutí čtečky čipových karet (ze dne 2. 4. 2007)	Komerční banka, a.s.	Smluvní odměna	Poskytnutí čtečky čipových karet	Nevznikla
Dohoda o zaslání elektronických zpráv o zúčtování (ze dne 5. 6. 2007)	Komerční banka, a.s.	Poplatky dle sazebníku	Zaslání elektronických zpráv o zúčtování	Nevznikla
Rámcová smlouva o distribuci (ze dne 22. 6. 2007) + 1 dodatek	Komerční banka, a.s.	Provize	Zprostředkování uzavírání pojistných smluv	Nevznikla
Smlouva o užívání bezpečnostní schránky (ze dne 16. 7. 2007)	Komerční banka, a.s.	Poplatky dle sazebníku	Užívání bezpečnostní schránky	Nevznikla
Smlouva o vzájemné spolupráci (ze dne 1. 8. 2007) + 1 dodatek	Komerční banka, a.s.	Bez plnění	Poskytování bankovních služeb	Nevznikla
Smlouva o kolektivním pojištění ke spotřebitelským úvěrům společnosti ESSOX s.r.o. č. 3100000000 (ze dne 31. 8. 2007) + 2 dodatky	ESSOX s.r.o.	Poskytnutí pojištění	Pojistné	Nevznikla
Smlouva o kolektivním pojištění ke kreditním kartám Komerční banky, a.s. č. 3040000000 (ze dne 1. 11. 2007) + 2 dodatky	Komerční banka, a.s.	Poskytnutí pojištění	Pojistné	Nevznikla
Smlouva o poskytování poradenských služeb	Sogecap S. A.	Smluvní odměna	Poskytování poradenských služeb	Nevznikla
Smlouva o kolektivním pojištění k úvěrům společnosti ESSOX SK s.r.o. č. 3080000000 (ze dne 1. 8. 2006) + 1 dodatek	ESSOX SK s.r.o.	Poskytnutí pojištění	Pojistné	Nevznikla
Smlouva o zprostředkování Vital Invest (ze dne 4. 10. 2006) + 14 dodatků	Komerční banka, a.s.	Provize	Zprostředkování a uzavírání pojistných smluv	Nevznikla
Smlouva o finanční kompenzaci ve formě podílu na zisku (ze dne 1. 8. 2006)	ESSOX SK s.r.o.	Podíl na zisku	Pojistné	Nevznikla
Pojistná smlouva o skupin. pojištění osob (ze dne 9. 1. 2003) + 8 dodatků	Komerční banka, a.s.	Provize	Zprostředkování a uzavírání pojistných smluv	Nevznikla
Rámcová smlouva o zpracování osobních údajů uzavřená mezi KB a KP (ze dne 24. 3. 2006)	Komerční banka, a.s.	Bez plnění	Zpracovávání osobních údajů	Nevznikla
Smlouva o zprostředkování „PATRON“ (ze dne 25. 4. 2006)	Komerční banka, a.s.	Provize	Zprostředkování a uzavírání pojistných smluv	Nevznikla
Smlouva o zprostředkování „PROFI PATRON“ (ze dne 25. 4. 2006)	Komerční banka, a.s.	Provize	Zprostředkování a uzavírání pojistných smluv	Nevznikla
Smlouva o zprostředkování „RISK LIFE FOR MORTGAGE LOANS“ (ze dne 25. 4. 2006) + 4 dodatky	Komerční banka, a.s.	Provize	Zprostředkování a uzavírání pojistných smluv	Nevznikla
Smlouva o zprostředkování „PROFI MERLIN“ (ze dne 25. 4. 2006) + 1 dodatek	Komerční banka, a.s.	Provize	Zprostředkování a uzavírání pojistných smluv	Nevznikla
Smlouva o zprostředkování „MERLIN“ (ze dne 25. 4. 2006) + 1 dodatek	Komerční banka, a.s.	Provize	Zprostředkování a uzavírání pojistných smluv	Nevznikla
Smlouva o zprostředkování „PROGRAM VITAL A PROGRAM VITAL PLUS“ (ze dne 25. 4. 2006) + 2 dodatky	Komerční banka, a.s.	Provize	Zprostředkování a uzavírání pojistných smluv	Nevznikla
Smlouva o zprostředkování „VITAL GRANT“ (ze dne 25. 4. 2006) + 2 dodatky	Komerční banka, a.s.	Provize	Zprostředkování a uzavírání pojistných smluv	Nevznikla
Smlouva o zprostředkování „VITAL“ (ze dne 25. 4. 2006) + 3 dodatky	Komerční banka, a.s.	Provize	Zprostředkování a uzavírání pojistných smluv	Nevznikla

Finanční část > Zpráva o vztazích mezi propojenými osobami za účetní období roku 2012

Název smlouvy	Smluvní strana	Plnění Společností	Protiplnění	Újma vzniklá společností
Dohoda o spolupráci při zajištění výplaty (ze dne 29. 5. 2006)	Komerční banka, a.s.	Smluvní odměna	Spolupráce při zajištění výplat	Nevznikla
Smlouva o zprostředkování „TRAVEL INSURANCE“ (ze dne 14. 6. 2006) + 1 dodatek	Komerční banka, a.s.	Provize	Zprostředkování a uzavírání pojistných smluv	Nevznikla
Smlouva o kolektivním pojištění ke spotřebitelským úvěrům společnosti ESSOX s.r.o. č. 3090000000 (1. 8. 2006) + 1 dodatek	ESSOX s.r.o.	Poskytnutí pojištění	Pojistné	Nevznikla
Smlouva o poskytování služeb přímého bankovníctví s identifikačním číslem Klienta (ze dne 31. 8. 2006)	Komerční banka, a.s.	Poplatky dle sazebníku	Poskytování služeb přímého bankovníctví	Nevznikla
Rámcová smlouva o spolupráci č. 3010000245 (PROGRAM SPEKTRUM) (ze dne 17. 10. 2006)	Penzijní fond Komerční banky, a.s.	Uzavírání pojistných smluv	Zprostředkování uzavírání pojistných smluv	Nevznikla
Smlouvy o poskytování přímého bankovníctví/Příkaz k administraci (5. 10. 2006)	Komerční banka, a.s.	Poplatky dle sazebníku	Poskytování přímého bankovníctví	Nevznikla
Smlouva o TVIS/STVIS a spotových transakcí (ze dne 7. 12. 2006)	Komerční banka, a.s.	Poplatky dle sazebníku	Uskutečňování TVIS/STVIS a spotových transakcí	Nevznikla
Smlouva o zřízení a vedení běžného účtu v KČ Komerční bankou (ze dne 21. 1. 2005)	Komerční banka, a.s.	Poplatky dle sazebníku	Služby vedení běžného účtu	Nevznikla
Smlouva o poskytování zvýhodněných podmínek pro zaměstnance Komerční pojišťovna, a.s. – účastníky stavebního spoření v MPSS (ze dne 15. 6. 2005)	Modrá pyramida stavební spořitelna, a.s.	Bez plnění	Uzavírání smluv o stavebním spoření pro zaměstnance KP	Nevznikla
Smlouva o nájmu nebytových prostor (Brno) (ze dne 31. 5. 2005)	Komerční banka, a.s.	Nájemné	Poskytování prostor	Nevznikla
Smlouva o poskytování služeb na trhu krátkodobých dluhopisů (ze dne 23. 10. 2001)	Komerční banka, a.s.	Poplatky dle sazebníku	Poskytování služeb na trhu krátkodobých dluhopisů	Nevznikla
Smlouva o používání safesové schránky KB (2 smlouvy)	Komerční banka, a.s.	Poplatky dle sazebníku	Poskytování safevových schránek	Nevznikla
Smlouva o nájmu nebytových prostor – Jihlava (ze dne 31. 1. 2003) + 3 dodatky	Komerční banka, a.s.	Nájemné	Poskytování prostor	Nevznikla
Licenční smlouva (ze dne 20. 12. 2004)	Komerční banka, a.s.	Smluvní odměna	Poskytnutí ochranné známky KB	Nevznikla
Smlouva o kolektivním pojištění ke spotřebitelským úvěrům (ze dne 21. 12. 2000) + 3 dodatky	Komerční banka, a.s.	Poskytnuté pojištění, pojistné plnění	Pojistné	Nevznikla
Rámcová smlouva č. 3010001126 (Smlouva o spolupráci mezi Komerční pojišťovnou a.s. a společností Franfinance Czech republic, s. r. o. Pojistný Program Vital (ze dne 14. 4. 2006)	Société Générale Equipment Finance	Smluvní odměna	Zprostředkování a uzavírání pojistných smluv	Nevznikla
Smlouva o spolupráci (ze dne 27. 12. 2000)	Komerční banka, a.s.	Spolupráce při vývoji produktů a dalších obchodních aktivitách	Spolupráce při vývoji produktů a dalších obchodních aktivitách	Nevznikla
Smlouva o kolektivním pojištění ke kreditním kartám Komerční banky, a.s., č. 3040000000 (ze dne 1. 11. 2004) + 2 dodatky	Komerční banka, a.s.	Poskytnuté pojištění, pojistné plnění	Pojistné	Nevznikla
Smlouva o kolektivním pojištění Patron (ze dne 25. 8. 2003) + 1 dodatek	Komerční banka, a.s.	Poskytnutí pojištění	Pojistné	Nevznikla
Rámcová smlouva o spolupráci mezi KB a KP, Pojistný program Spektrum (ze dne 28. 1. 2003) + 3 dodatky	Komerční banka, a.s.	Uzavírání pojistných smluv	Zprostředkování uzavírání pojistných smluv	Nevznikla
Smlouva o kolektivním pojištění k úvěrům společnosti ESSOX s.r.o. č. 3020000000 (ze dne 1. 8. 2004) + 1 dodatek	ESSOX s.r.o.	Poskytování pojištění	Pojistné	Nevznikla
Smlouva o kolektivním pojištění k revolvingovým úvěrům a futuro kartám společnosti ESSOX s.r.o. č. 3030000000 (ze dne 1. 9. 2004) + 4 dodatky	ESSOX s.r.o.	Poskytování pojištění	Pojistné	Nevznikla
Smlouva o kolektivním pojištění k revolvingovým úvěrům a kreditním kartám společnosti ESSOX s.r.o. č. 3050000000 (ze dne 1. 12. 2004) + 2 dodatky	ESSOX s.r.o.	Poskytování pojištění	Pojistné	Nevznikla
Smlouva o kolektivním pojištění k úvěrům společnosti ESSOX s.r.o. č. 3070000000 (ze dne 1. 4. 2005) + 6 dodatků	ESSOX s.r.o.	Poskytování pojištění	Pojistné	Nevznikla
Smlouva o spolupráci v oblasti penzijního připojištění se státním příspěvkem (ze dne 18. 8. 2003)	Penzijní fond Komerční banky, a.s.	Spolupráce při administraci smluv o penzijním připojištění	Provize	Nevznikla

Název smlouvy	Smluvní strana	Plnění Společnosti	Protiplnění	Újma vzniklá společnosti
Smlouva o obchodním zastoupení (ze dne 10. 5. 2005) + 3 dodatky	Modrá pyramida stavební spořitelna, a.s.	Provize	Zprostředkování uzavírání pojistných smluv	Nevznikla
Smlouva o zpracování osobních údajů (ze dne 10. 10. 2002)	Penzijní fond Komerční banky, a.s.	Bez plnění	Bez protiplnění	Nevznikla
Smlouva o finanční kompenzaci ve formě podílu na zisku (ze dne 30. 5. 2005) + 4 dodatky	ESSOX s.r.o.	Poskytování pojištění	Pojistné	Nevznikla
Smlouva o zpracování osobních údajů (ze dne 1. 10. 2003)	ESSOX s.r.o.	Bez plnění	Bez protiplnění	Nevznikla
Dohoda o spolupráci (ze dne 22. 9. 2005)	Komerční banka, a.s.	Spolupráce při vývoji produktů a dalších obchodních aktivitách	Spolupráce při vývoji produktů a dalších obchodních aktivitách	Nevznikla

B. Jiné právní úkony učiněné Společností v zájmu ovládající osoby a dalších propojených osob

V průběhu roku 2012 nebyly přijaty či učiněny Společností jiné právní úkony v zájmu ovládající osoby a dalších propojených osob.

C. Opatření přijatá či učiněná Společností v zájmu ovládající osoby a dalších propojených osob nebo na jejich popud

V průběhu roku 2012 nebyla přijata či učiněna Společností opatření v zájmu ovládací osoby a dalších propojených osob nebo na jejich popud.

III. ZÁVĚR

Představenstvo Společnosti přezkoumalo veškeré vztahy mezi Společností a propojenými osobami za účetní období roku 2012 a konstatuje, že z žádné uzavřené smlouvy, dohody, jiného právního úkonu, či ostatních opatření učiněných či přijatých Společností v účetním období nevznikla Společnosti žádná újma.

V Praze dne 18. března 2013



Stéphane Corbet
předseda představenstva



Zdeněk Zavadil
člen představenstva

Poznámky

© 2013

Komerční pojišťovna, a.s.

Konzultace obsahu, design a výroba: ENTRE s.r.o.