



Zveřejňované údaje k 30.6.2011 dle vyhlášky č. 434/2009 Sb.

Obsah

Obsah	1
1. Základní údaje o pojišťovně.....	2
2. Orgány pojišťovny	3
2.1. Členové představenstva	3
2.2. Členové dozorčí rady	4
3. Údaje o akcionářích s kvalifikovanou účastí na pojišťovně	6
4. Informace o osobách, které jsou ve vztahu k pojišťovně ovládajícími osobami nebo většinovým společníkem.....	6
5. Organizační struktura pojišťovny.....	7
6. Vlastnická struktura	8
7. Údaje o činnosti pojišťovny	9
7.1. Předmět podnikání zapsaný v OR	9
7.2. Přehled činností skutečně vykonávaných	9
8. Rozvaha pojišťovny	10
9. Výkaz zisků a ztrát.....	12
10. Reálné a jmenovité hodnoty derivátů.....	13
11. Poměrové ukazatele.....	14
11.1. Ukazatele solventnosti pro životní pojištění	14
11.2. Ukazatele solventnosti pro neživotní pojištění	14
11.3. Rentabilita	14
11.4. Combined ratio v neživotním pojištění	14

1. Základní údaje o pojišťovně

Obchodní firma	Komerční pojišťovna
Právní forma	akciová společnost
Adresa sídla	Karolinská 1/650, Praha 8, PSČ 186 00
IČO	63998017
Datum zápisu do obchodního rejstříku	1.9.1995
Datum poslední změny	18. 5. 2011
Účel poslední změny	změna výše základního kapitálu a úprava předmětu podnikání
Výše ZK zapsaného do OR	1 175 397 600,- Kč
Výše splaceného ZK	100%
Druh, forma a podoba	kmenové akcie na jméno v zaknihované podobě
Jmenovitá hodnota emitované akcie	145 470,- Kč
Jmenovitá hodnota emitované akcie	72 735,- Kč
Počet emitovaných akcí o jmenovité hodnotě 145 470,- Kč	6 580 ks
Počet emitovaných akcí o jmenovité hodnotě 72 735,- Kč	3 000 ks

2. Orgány pojišťovny

2.1. Členové představenstva

Jméno	funkce, od data	dosavadní zkušenosti a kvalifikační předpoklady a členství v orgánech jiných právnických osob
Laurent Dunet	Předsedou představenstva zvolen s účinností od 19. září 2008. Členem představenstva Komerční pojišťovny je od 1. září 2008	Narozen 2. března 1968 ve Francii, bydliště Praha, státní občanství francouzské. Dříve pracoval ve společnosti SOGECAP. Je absolventem Vysoké školy ekonomické v Pau, kde završil svá postgraduální studia magisterskou zkouškou z oboru finance a účetnictví
Zdeněk Zavadil	zvolen členem představenstva s účinností od 10. května 2001	Narozen 22. dubna 1969, bydliště Praha. Od roku 1993 působil ve finančnictví v různých manažerských pozicích. Je absolventem Vysoké školy ekonomické v Praze, Fakulty podnikohospodářské.
Stéphane Corbet	zvolen členem představenstva s účinností od 1. září 2003	Narozen 11. září 1969 ve Francii, bydliště Praha, státní občanství francouzské. Zastával různé aktuárské pozice, naposledy ve společnosti SOGECAP, předtím ve společnosti A.G.F. (člen skupiny Allianz). Je absolventem Statistického institutu při pařížské univerzitě a členem francouzského institutu pojistných matematiků.
Šárka Šindlerová	zvolena členkou představenstva s účinností od 1. července 2007	Narozena 11. ledna 1973, bydliště Praha. Od roku 1996 se pohybuje ve finančním světě, působila ve společnostech Deloitte a ING. Do Komerční pojišťovny nastoupila v listopadu 2002 na pozici ředitelky ekonomického úseku. Je absolventkou Slezské univerzity v oboru ekonomie.
Jiří Koutník	zvolen členem představenstva s účinností od 19. dubna 2011	Narozen 8. října 1969, bydliště Praha. Od roku 2003 působil v Komerční bance na vedoucích postech IT, naposledy na pozici vedoucího vývoje SW pro distribuční kanály. Do KP nastoupil v dubnu 2011 na pozici ředitele Úseku řízení projektů a informačních technologií. Je absolventem Českého vysokého učení technického v Praze, Fakulty elektrotechnické.

2.2. Členové dozorčí rady

Jméno	funkce, od data	dosavadní zkušenosti a kvalifikační předpoklady a členství v orgánech jiných právnických osob
Philippe Perret	předsedou dozorčí rady zvolen s účinností od 4. prosince 2009	Narozen 11. ledna 1963 ve Francii, bydliště Paříž, Francie, státní občanství francouzské, zvolen členem dozorčí rady s účinností od 4. března 2006. Od roku 1987 působí ve finančnictví, nejdříve ve společnosti NATIO-VIE (člen skupiny BNP), od roku 1997 pak ve společnosti SOGECAP. Od 1. prosince 2009 převzal funkci generálního ředitele společnosti. Od roku 2010 je předsedou divize pojišťovnictví Sociétés Générale a členem Group Management Committee skupiny Sociétés Générale.
Henri Bonnet	místopředsedou dozorčí rady zvolen s účinností od 4. prosince 2009	Narozen 6. července 1949 ve Francii, bydliště Fourqueux, Francie, státní občanství francouzské, zvolen členem dozorčí rady 2. prosince 2009. Je absolventem právnické fakulty na Univerzitě v Poitiers, Francie. Od roku 1967 působí v Sociétés Générale. Působil dlouhodobě v řadě zahraničních pracovišť Sociétés Générale v manažerských funkcích. Od roku 2001 působil jako zástupce ředitele divize specializovaných finančních služeb Sociétés Générale. Od 10. září 2009 je předsedou představenstva a generálním ředitelem Komerční banky. Je rovněž členem Group Management Committee skupiny Sociétés Générale.
Pascal Bied-Charreton	členem dozorčí rady zvolen s účinností od 2. prosince 2009	Narozen 28. prosince 1964 ve Francii, bydliště Paříž, Francie, státní občanství francouzské. Je absolventem technického oboru na vysoké škole Ecole Centrale de Paris. Od roku 1988 působí v oblasti pojišťovnictví – ve francouzských společnostech CARDIF, Natio-Vie a BNP Paribas Epargne Entreprise. Byl také v čele oddělení výzkumu a statistiky Francouzského sdružení pojistitelů (FFSA). Od září 2006 do listopadu 2009 byl ve společnosti Sociétés Générale Insurance ředitelem pro mezinárodní rozvoj v Asii. Od 1. prosince je náměstkem generálního ředitele SOGECAP, odpovědným za pojistnou činnost mimo Francii. Je členem Francouzského institutu pojistné matematiky.
Pavel Čejka	členem dozorčí rady zvolen s účinností od 21. března 2007	Narozen 13. prosince 1964, bydliště Praha. Je absolventem ČVUT a University of Chicago Graduate School of Business. Svou kariéru začal v auditorské a poradenské společnosti Arthur Andersen. Poté působil v Československé obchodní bance jako ředitel pro finanční řízení. Od roku 2003 je zaměstnancem Komerční banky, kde nejdříve působil jako ředitel úseku Strategie a finance, od 1. února 2006 je finančním ředitelem Komerční banky a členem výboru ředitelů, výkonného orgánu KB pro řízení banky.

Tomáš Mareda	členem dozorčí rady zvolen s účinností od 25. března 2010	Narozen 25. září 1973, bydliště Praha. Je absolventem Fakulty elektrotechnické ČVUT. Od roku 2007 je zaměstnancem Komerční pojišťovny, kde působí na pozici ředitele odboru vývoje IT. Do Komerční pojišťovny přišel ze společnosti Profinit, v níž pracoval jako IT konzultant/software engineer. Předtím zodpovídal za řízení IT vývoje v Penzijním fondu České pojišťovny a IT podporu pojišťovacích aktivit České pojišťovny v Rusku a na Ukrajině.
Jiří Novotný	členem dozorčí rady zvolen s účinností od 4. září 2007	Narozen 31. prosince 1971, bydliště Jihlava. Je absolventem Ekonomicko-správní fakulty Masarykovy univerzity v Brně. Předchozím zaměstnavatelem byla Česká pojišťovna. Zaměstnancem Komerční pojišťovny je od roku 1998, kdy působil zejména v informačních technologiích. Od roku 2006 je ředitelem odboru provoz.

3. Údaje o akcionářích s kvalifikovanou účastí na pojišťovně

obchodní firma/název	právní forma, adresa sídla	výše podílu na hlasovacích právech (v %)
SOGECAP	akciová společnost se sídlem 50, avenue du Général De Gaulle, 92093 Paris la Défense Cedex	51%
Komerční banka	akciová společnost se sídlem Na Příkopě 33, Praha 1	49%

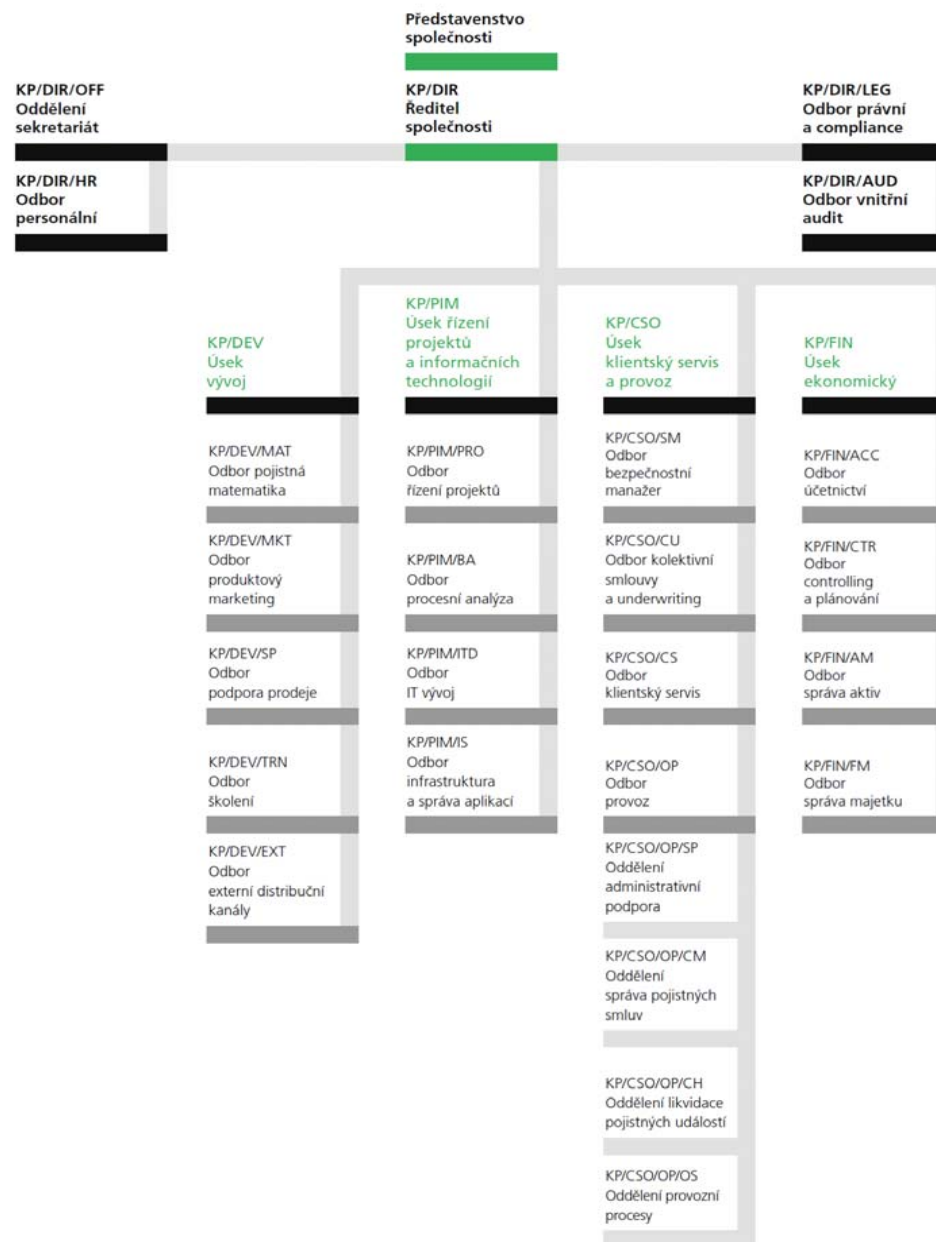
4. Informace o osobách, které jsou ve vztahu k pojišťovně ovládajícími osobami nebo většinovým společníkem

Obchodní firma/název	SOGECAP
Právní forma, adresa sídla	akciová společnost se sídlem 50, avenue du Général De Gaulle, 92093 Paris la Défense Cedex
Přímý/nepřímý podíl na ZK (v %)	51%
Přímý/nepřímý podíl na hlasovacích právech (v %)	51%
Jiný způsob ovládnání, pokud není podíl na ZK nebo hlasovacích právech	---
Souhrnná výše pohledávek vůči ovládajícím osobám	0
Souhrnná výše závazků vůči ovládajícím osobám k 30.6.2011	6 664 942 Kč
Souhrnná výše cenných papírů v aktivech pojišťovny a které jsou emitovány ovládajícími osobami	0
Souhrnná výše závazků z těchto cenných papírů	0
Souhrnná výše záruk vydaných pojišťovnou za ovládajícími osobami	0
Souhrnná výše záruk přijatých od ovládajících osob	0

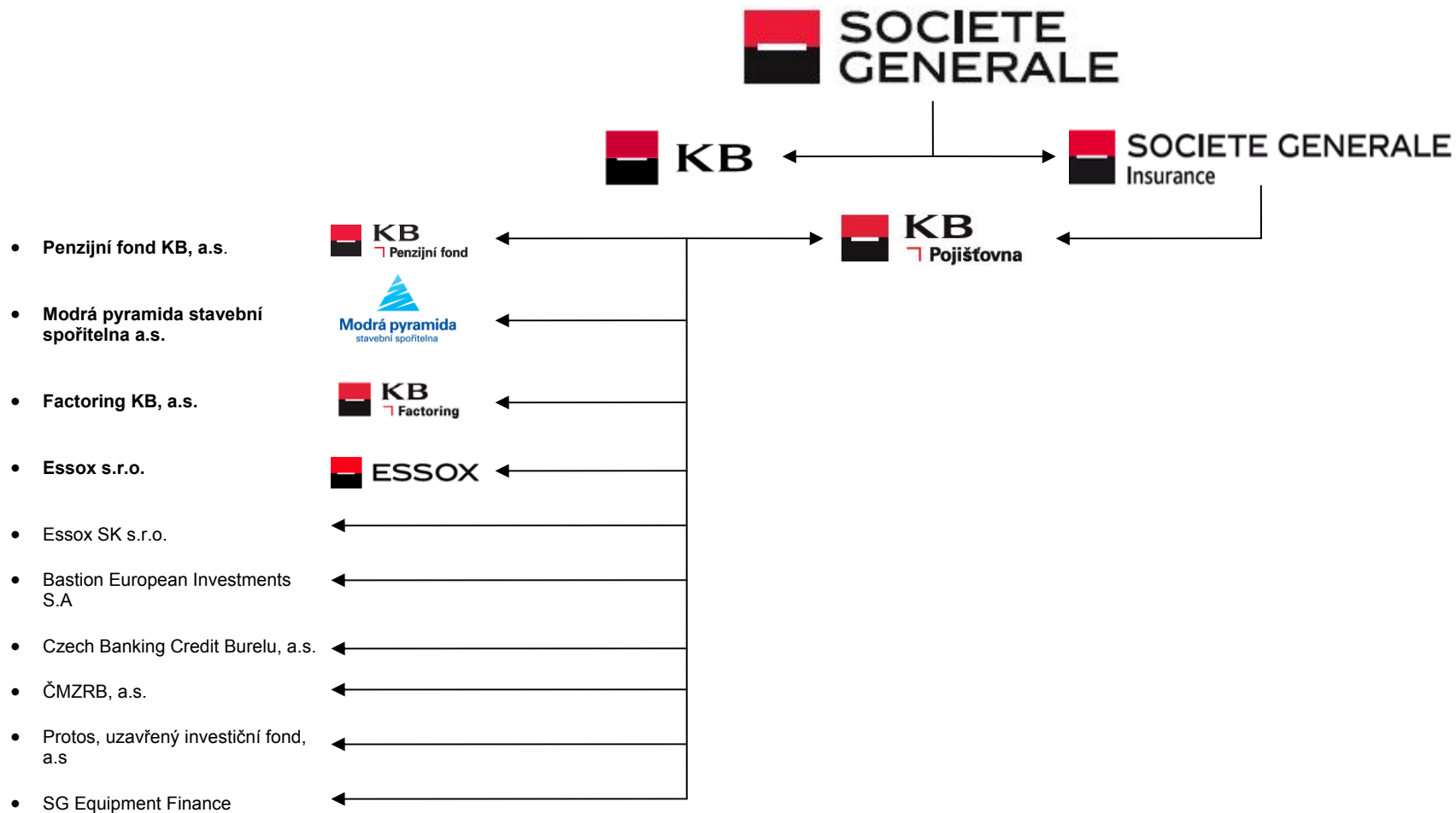
5. Organizační struktura pojišťovny

Komerční pojišťovna nemá žádné organizační složky.

Přepočtený stav zaměstnanců k 30. 6. 2011 je 148,42.



6. Vlastnická struktura



7. Údaje o činnosti pojišťovny

7.1. Předmět podnikání zapsaný v OR

7.1.1. Pojišťovací činnost dle § 13 odst. 1 zákona č. 277/2009 Sb., o pojišťovnictví

- v rozsahu pojistných odvětví I., II., III., VI., VII. a IX. životních pojištění uvedených v části A přílohy č. 1 k zákonu o pojišťovnictví
- v rozsahu pojistných odvětví 1, 2, 3, 4, 7, 8, 9, 10c), 13, 14, 15, 16, a 18 neživotních pojištění uvedených v části B přílohy č. 1 k zákonu o pojišťovnictví

7.1.2. Činnosti související s pojišťovací a zajišťovací činností dle § 13 odst. 1 zákona o pojišťovnictví:

- zprostředkovatelská činnost prováděná v souvislosti s pojišťovací činností dle zákona o pojišťovnictví,
- poradenská činnost související s pojištěním fyzických a právnických osob dle zákona o pojišťovnictví,
- šetření pojistných událostí prováděné na základě smlouvy s pojišťovnou dle zákona o pojišťovnictví,
- zprostředkování finančních služeb uvedených pod písmenem a) až e):
 - a) zprostředkovatelská činnost v oblasti stavebního spoření,
 - b) zprostředkovatelská činnost v oblasti penzijního připojištění,
 - c) zprostředkovatelská činnost v oblasti sjednávání spotřebitel. a hypotečních úvěrů,
 - d) zprostředkovatelská činnost v oblasti sjednávání kreditních karet,
 - e) zprostředkovatelská činnost v oblasti leasingu
- vzdělávací činnost pro pojišťovací zprostředkovatele a samostatné likvidátory pojistných událostí.

7.2. Přehled činností skutečně vykonávaných

7.2.1. Pojišťovací činnost dle § 13 odst. 1 zákona č. 277/2009 Sb., o pojišťovnictví

- v rozsahu pojistných odvětví I., II., III., VI., VII. a IX. životních pojištění uvedených v části A přílohy č. 1 k zákonu o pojišťovnictví
- v rozsahu pojistných odvětví 1, 2, 3, 4, 7, 8, 9, 10c), 13, 14, 15, 16, a 18 neživotních pojištění uvedených v části B přílohy č. 1 k zákonu o pojišťovnictví

7.2.2. Činnosti související s pojišťovací činností dle § 13 odst. 1 zákona o pojišťovnictví:

- poradenská činnost související s pojištěním fyzických a právnických osob dle zákona o pojišťovnictví,
- vzdělávací činnost pro pojišťovací zprostředkovatele a samostatné likvidátory pojistných událostí.

8. Rozvaha pojišťovny

		k 30.6.2011 v tis. Kč
AKTIVA		
Dlouhodobý nehmotný majetek		27 428
Finanční umístění		21 240 603
	Akcie a ostatní cenné papíry s proměnlivým výnosem, ostatní podíly	171 017
	Dluhové cenné papíry	20 137 149
	Depozita u finančních institucí	790 000
	Ostatní finanční umístění	142 437
Finanční umístění životního pojištění, je-li nositelem inv. rizika pojistník		3 480 114
Dlužníci		123 384
	Pohledávky z operací přímého pojištění	90 129
	Pohledávky z operací zajištění	722
	Ostatní pohledávky	32 534
Ostatní aktiva		50 783
	Dlouhodobý hmotný majetek, jiný než pozemky a stavby (nemovitosti), a zásoby	16 365
	Hotovost na účtech u finančních institucí a hotovost v pokladně	34 418
Přechodné účty aktiv		94 442
	Odložené pořizovací náklady na pojistné smlouvy	45 809
	v životním pojištění	9 045
	v neživotním pojištění	36 763
	Ostatní přechodné účty aktiv	48 633
	dohadné položky aktivní	41 402
AKTIVA CELKEM		25 016 755

PASIVA		k 30.6.2011 v tis. Kč
Vlastní kapitál		1 519 658
	Základní kapitál	1 175 398
	Ostatní kapitálové fondy	126 267
	z toho přečeňovací rozdíly z CP	41 996
	Rezervní fond a ostatní fondy ze zisku	39 941
	Nerozdělený zisk min. úč. období nebo neuhr. ztráta min. úč. období	65 345
	Zisk nebo ztráta běžného účetního období	112 708
Technické rezervy		19 561 204
	Rezerva na nezasloužené pojistné	105 213
	Rezerva na nezasloužené pojistné vztahující se k pojistným odvětvím ŽP	16 294
	Rezerva na nezasloužené pojistné vztahující se k pojistným odvětvím NŽP	88 919
	Rezerva pojistného životních pojištění	18 504 707
	Rezerva na pojistná plnění	332 705
	Rezerva na pojistná plnění vztahující se k pojistným odvětvím ŽP	156 662
	Rezerva na pojistná plnění vztahující se k pojistným odvětvím NŽP	176 043
	Rezerva na prémie a slevy	399 578
	Rezerva na prémie a slevy vztahující se k pojistným odvětvím ŽP	398 732
	Rezerva na prémie a slevy vztahující se k pojistným odvětvím NŽP	846
	Vyrovňovací rezerva	0
	Rezerva na splnění závazků z použité technické úrokové míry	219 002
Technická rezerva životních pojištění, je-li nositelem inv. rizika pojistník		3 480 114
Rezervy na ostatní rizika a ztráty		31 686
	Rezerva na daně	12 027
	Ostatní rezervy	19 659
Věřitelé		199 982
	Závazky z operací přímého pojištění	143 822
	Závazky z operací zajištění	1 220
	Ostatní závazky	54 940
	daňové závazky a závazky ze sociálního zabezpečení	7 562
Přechodné účty pasiv		224 111
	Výdaje příštích období a výnosy příštích období	0
	Ostatní přechodné účty pasiv	224 111
	dohadné položky pasivní	224 111
PASIVA CELKEM		25 016 755

9. Výkaz zisků a ztrát

TECHNICKÝ ÚČET K NEŽIVOTNÍMU POJIŠTĚNÍ	k 30.6.2011 v tis. Kč
Zasloužené pojistné, očištěné od zajištění:	119 075
Převedené výnosy z finančního umístění z Netechnického účtu	8 265
Ostatní technické výnosy, očištěné od zajištění	5 654
Náklady na pojistná plnění, očištěné od zajištění:	10 552
Změny stavu ostatních technických rezerv, očištěné od zajištění (+/-)	-19
Prémie a slevy, očištěné od zajištění	442
Čistá výše provozních nákladů	54 374
Ostatní technické náklady, očištěné od zajištění	12 601
Změna stavu vyrovnávací rezervy (+/-)	0
Mezisoučet, zůstatek (výsledek) Technického účtu k neživotnímu pojištění	55 045

TECHNICKÝ ÚČET K ŽIVOTNÍMU POJIŠTĚNÍ	k 30.6.2011 v tis. Kč
Zasloužené pojistné, očištěné od zajištění:	4 019 658
Výnosy z finančního umístění	623 962
Přírůstky hodnoty finančního umístění	126 611
Ostatní technické výnosy, očištěné od zajištění	18 277
Náklady na pojistná plnění, očištěné od zajištění	934 070
Změna stavu ostatních technických rezerv, očištěná od zajištění (+/-)	3 114 922
Prémie a slevy, očištěné od zajištění	0
Čistá výše provozních nákladů	195 957
Náklady na finanční umístění	245 414
Úbytky hodnoty finančního umístění	158 968
Ostatní technické náklady, očištěné od zajištění	53 439
Převod výnosů z finančního umístění na Netechnický účet	35 371
Mezisoučet, zůstatek (výsledek) Technického účtu k životnímu pojištění	50 365

NETECHNICKÝ ÚČET	k 30.6.2011 v tis. Kč
Výsledek Technického účtu k neživotnímu pojištění	55 045
Výsledek Technického účtu k životnímu pojištění	50 365
Výnosy z finančního umístění	0
Převedené výnosy finančního umístění z Technického účtu k životnímu pojištění	35 371
Náklady na finanční umístění	0
Převod výnosů z finančního umístění na Technický účet k neživotnímu pojištění	8 265
Ostatní výnosy	12 220
Ostatní náklady	12 409
Daň z příjmů z běžné činnosti	19 530
Zisk nebo ztráta z běžné činnosti po zdanění	112 798
Mimořádné výnosy	0
Mimořádné náklady	0
Mimořádný zisk nebo ztráta	0
Daň z příjmů z mimořádné činnosti	0
Ostatní daně neuvedené v předcházejících položkách	90
Zisk nebo ztráta za účetní období	112 708

10. Reálné a jmenovité hodnoty derivátů

reálné hodnoty derivátů sjednané za účelem zajišťování	142 436 646 CZK
jmenovité hodnoty derivátů sjednané za účelem zajišťování v EUR	184 900 000 EUR
jmenovité hodnoty derivátů sjednané za účelem zajišťování v USD	44 000 000 USD

11. Poměrové ukazatele

11.1. Ukazatele solventnosti pro životní pojištění

disponibilní míra solventnosti k 31.12.2010	852 900 184 Kč
požadovaná míra solventnosti k 31.12.2010	809 225 783 Kč
výše garančního fondu k 31.12.2010	269 741 928 Kč
poměr disponibilní míry solventnosti a požadované míry solventnosti k 31.12.2010	105%
poměr garančního fondu a součtu položek podle § 18 k 31.12.2010	32%

11.2. Ukazatele solventnosti pro neživotní pojištění

disponibilní míra solventnosti k 31.12.2010	491 170 958 Kč
požadovaná míra solventnosti k 31.12.2010	123 080 461 Kč
výše garančního fondu k 31.12.2010	120 000 000 Kč
poměr disponibilní míry solventnosti a požadované míry solventnosti k 31.12.2010	399%
poměr garančního fondu a součtu položek podle § 18 k 31.12.2010	24%

11.3. Rentabilita

rentabilita průměrných aktiv ROAA	0,9%
rentabilita průměrného vlastního kapitálu ROAE	14,8%

11.4. Combined ratio v neživotním pojištění

"Combined ratio"	55%
------------------	-----