



Zveřejňované údaje k 31.12.2013 dle vyhlášky č. 434/2009 Sb.

Obsah

Obsah	1
1. Základní údaje o pojišťovně	2
2. Orgány pojišťovny	3
2.1. Členové představenstva	3
2.2. Členové dozorčí rady	5
3. Údaje o akcionářích s kvalifikovanou účastí na pojišťovně	7
4. Informace o osobách, které jsou ve vztahu k pojišťovně ovládajícími osobami nebo většinovým společníkem	7
5. Organizační struktura pojišťovny	8
6. Vlastnická struktura	9
7. Údaje o činnosti pojišťovny	10
7.1. Předmět podnikání zapsaný v Obchodním rejstříku	10
7.2. Přehled činností skutečně vykonávaných	10
8. Rozvaha pojišťovny	11
9. Výkaz zisků a ztrát	13
10. Reálné a jmenovité hodnoty derivátů	15
11. Poměrové ukazatele	16
11.1. Ukazatele solventnosti pro životní pojištění	16
11.2. Ukazatele solventnosti pro neživotní pojištění	16
11.3. Rentabilita	16
11.4. Combined ratio v neživotním pojištění	16

1. Základní údaje o pojišťovně

Obchodní firma	Komerční pojišťovna
Právní forma	akciová společnost
Adresa sídla	Karolinská 1/650, Praha 8, PSČ 186 00
IČO	63998017
Datum zápisu do obchodního rejstříku	1.9.1995
Datum poslední změny	24. 11. 2013
Účel poslední změny	změna údajů týkajících se člena představenstva
Výše ZK zapsaného do OR	1 175 397 600,- Kč
Výše splaceného ZK	100%
Druh, forma a podoba	kmenové akcie na jméno v zaknihované podobě
Jmenovitá hodnota emitované akcie	145 470,- Kč
Jmenovitá hodnota emitované akcie	72 735,- Kč
Počet emitovaných akcií o jmenovité hodnotě 145 470,- Kč	6 580 ks
Počet emitovaných akcií o jmenovité hodnotě 72 735,- Kč	3 000 ks

2. Orgány pojišťovny

2.1. Členové představenstva

Jméno	funkce, od data	dosavadní zkušenosti a kvalifikační předpoklady a členství v orgánech jiných právnických osob
Stéphane Corbet	předsedou představenstva zvolen s účinností od 29. září 2011; členem představenstva Komerční pojišťovny od 1. září 2003	Narozen 11. září 1969 ve Francii, bydliště Praha, státní občanství francouzské, zvolen předsedou představenstva s účinností od 29. září 2011. Členem představenstva Komerční pojišťovny je od 1. září 2003. Zastával různé aktuárské pozice, naposledy ve společnosti SOGECAP, předtím ve společnosti A.G.F. (člen skupiny Allianz). Je absolventem Statistického institutu při pařížské univerzitě a členem francouzského institutu pojistných matematiků.
Zdeněk Zavadil	zvolen členem představenstva s účinností od 10. května 2001	Narozen 22. dubna 1969, bydliště Praha, zvolen členem představenstva s účinností od 10. května 2001. Od roku 1993 působil ve finančnictví v různých manažerských pozicích. Do KP nastoupil v roce 2001. Zastává funkci ředitele Úseku klientský servis a provoz. Je absolventem Vysoké školy ekonomické v Praze, Fakulty podnikohospodářské.
Šárka Šindlerová	zvolena členkou představenstva s účinností od 1. července 2007	Narozena 11. ledna 1973, bydliště Velké Popovice, zvolena členkou představenstva s účinností od 1. července 2007. Od roku 1996 se pohybuje ve finančním světě, působila ve společnostech Deloitte a ING. Do Komerční pojišťovny nastoupila v listopadu 2002 na pozici ředitelky Úseku ekonomického. Je absolventkou Slezské univerzity v oboru ekonomie.

Jméno	funkce, od data	dosavadní zkušenosti a kvalifikační předpoklady a členství v orgánech jiných právnických osob
Jiří Koutník	zvolen členem představenstva s účinností od 19. dubna 2011	Narozen 8. října 1969, bydliště Praha, zvolen členem představenstva s účinností od 19. dubna 2011. Od roku 2003 působil v Komerční bance na vedoucích pozicích IT, naposledy na pozici vedoucího vývoje SW pro distribuční kanály. Do KP nastoupil v dubnu 2011 na pozici ředitele Úseku řízení projektů a informačních technologií. Je absolventem Českého vysokého učení technického v Praze, Fakulty elektrotechnické.
William Chonier	zvolen členem představenstva s účinností od 27. září 2011	Narozen 25. ledna 1971 ve Francii, bydliště Praha, státní občanství francouzské, zvolen členem představenstva s účinností od 27. září 2011. Naposledy pracoval na pozici obchodního ředitele SG Insurance Russia. Do KP nastoupil 1. 9. 2011 na pozici ředitele Úseku vývoj. Je absolventem francouzské univerzity v Clermont Ferrand v oboru ekonomie a management.

2.2. Členové dozorčí rady

Jméno	funkce, od data	dosavadní zkušenosti a kvalifikační předpoklady a členství v orgánech jiných právnických osob
Philippe Perret	předsedou dozorčí rady zvolen s účinností od 4. prosince 2009	Narozen 11. ledna 1963 ve Francii, bydliště Paříž, Francie, státní občanství francouzské, zvolen členem dozorčí rady s účinností od 4. března 2006, předsedou dozorčí rady zvolen 4. prosince 2009. Od roku 1987 působí ve finančnictví, nejdříve ve společnosti NATIO-VIE (člen skupiny BNP), od roku 1997 pak ve společnosti SOGECAP. Od 1. prosince 2009 působí jako generální ředitel společnosti. Je absolventem National School of Statistics and Economic Management a členem výkonné komise Asociace francouzských pojišťoven a Francouzského institutu pojištné matematiky.
Albert Le Dirac'h	členem dozorčí rady zvolen s účinností od 2. srpna 2013	Narozen 16. října 1954 ve Francii, bydliště Villennes-sur-Seine, Francie, státní občanství francouzské, zvolen členem dozorčí rady 2. srpna 2013. Je absolventem oboru Financí na Univerzitě v Rennes. Ve skupině SG pracuje od roku 1980. Po sedmileté zkušenosti v Inspekci SG se stal v roce 1987 vedoucím back officu v divizi Kapitálových trhů. Od roku 1995 pracoval v pozici ředitele Řízení lidských zdrojů v SG ve Francii. Od roku 1999 do roku 2006 zastával pozici generálního ředitele a člena představenstva a to v mezinárodní a globální bance SGBT Lucembursko, jejíž aktivity pokrývají oblast privátního a korporátního bankovníctví, kapitálových trhů a strukturovaného financování. Zároveň mezi lety 2001 a 2007 vykonával funkci předsedy dozorčí rady v SG Privátním bankovníctví v Belgii. Mezi lety 2006 a 2008 se znovu vrátil do lidských zdrojů, kde zastával pozici zástupce ředitele Lidských zdrojů Skupiny SG. Poté po dobu pěti let působil na pozici generálního ředitele a předsedy představenstva retailové a korporátní banky SG Maroko, včetně dcer působících v oblasti leasingu, řízení aktiv a privátních investic. Od roku 2009 je také poradcem pro francouzský zahraniční obchod. 2. srpna 2013 byl Albert Le Dirac'h zvolen generálním ředitelem Komerční banky.
Pascal Bied-Charreton	členem dozorčí rady zvolen s účinností od 2. prosince 2009	Narozen 28. prosince 1964 ve Francii, bydliště Paříž, Francie, státní občanství francouzské, zvolen členem dozorčí rady 2. prosince 2009. Je absolventem oboru ekonomie na vysoké škole Ecole Centrale de Paris. Od roku 1988 působí v pojišťovnictví, postupně ve společnostech CARDIF, Natio-Vie a BNP Paribas. Od září 2006 do listopadu 2009 byl ředitelem pro mezinárodní rozvoj Sociétés Générale Insurance, oblast Asie. Od 1. prosince 2009 je náměstkem generálního ředitele SOGECAP. Je členem Francouzského institutu pojištné matematiky.

Jméno	funkce, od data	dosavadní zkušenosti a kvalifikační předpoklady a členství v orgánech jiných právnických osob
Pavel Čejka	členem dozorčí rady zvolen s účinností od 21. března 2007	Narozen 13. prosince 1964, bydliště Praha, členem dozorčí rady zvolen s účinností od 21. března 2007. Je absolventem ČVUT a University of Chicago Graduate School of Business. Svou kariéru začal v auditorské a poradenské společnosti Arthur Andersen. Poté působil v Československé obchodní bance jako ředitel pro finanční řízení. Do Komerční banky přišel v červenci 2003 jako zástupce finančního ředitele a od února 2006 do července 2012 působil jako Výkonný ředitel pro Strategii a Finance. Od 1. srpna 2012 je členem představenstva KB a je pověřen řízením útvarů Strategie a Finance, Provoz, Informační technologie, Organizace a řízení projektů, Podpůrné služby a Investiční bankovníctví – provoz.
Jiří Potužil	člen dozorčí rady s účinností od 16. listopadu 2011	Narozen 30. června 1975, bydliště Praha, zvolen členem dozorčí rady s účinností od 16. listopadu 2011. Je absolventem Matematicko-fyzikální fakulty Karlovy univerzity. Svou kariéru začal v pojišťovně Generali. Od roku 2010 je zaměstnancem Komerční pojišťovny, kde působí jako ředitel odboru pojistné matematiky. Je členem České společnosti aktuárů a držitelem osvědčení o způsobilosti k výkonu funkce odpovědného pojistného matematika.
Martin Kalivoda	člen dozorčí rady s účinností od 16. listopadu 2011	Narozen 17. března 1974, bydliště Střížov, zvolen členem dozorčí rady s účinností od 16. listopadu 2011. Absolvent Masarykovy univerzity v Brně. Na začátku své kariéry působil ve veřejné správě. Od roku 2007 pracuje v Komerční pojišťovně, nejdříve na pozici aplikačního manažera, později jako manažer kvality. Je držitelem certifikace Six Sigma Green Belt.

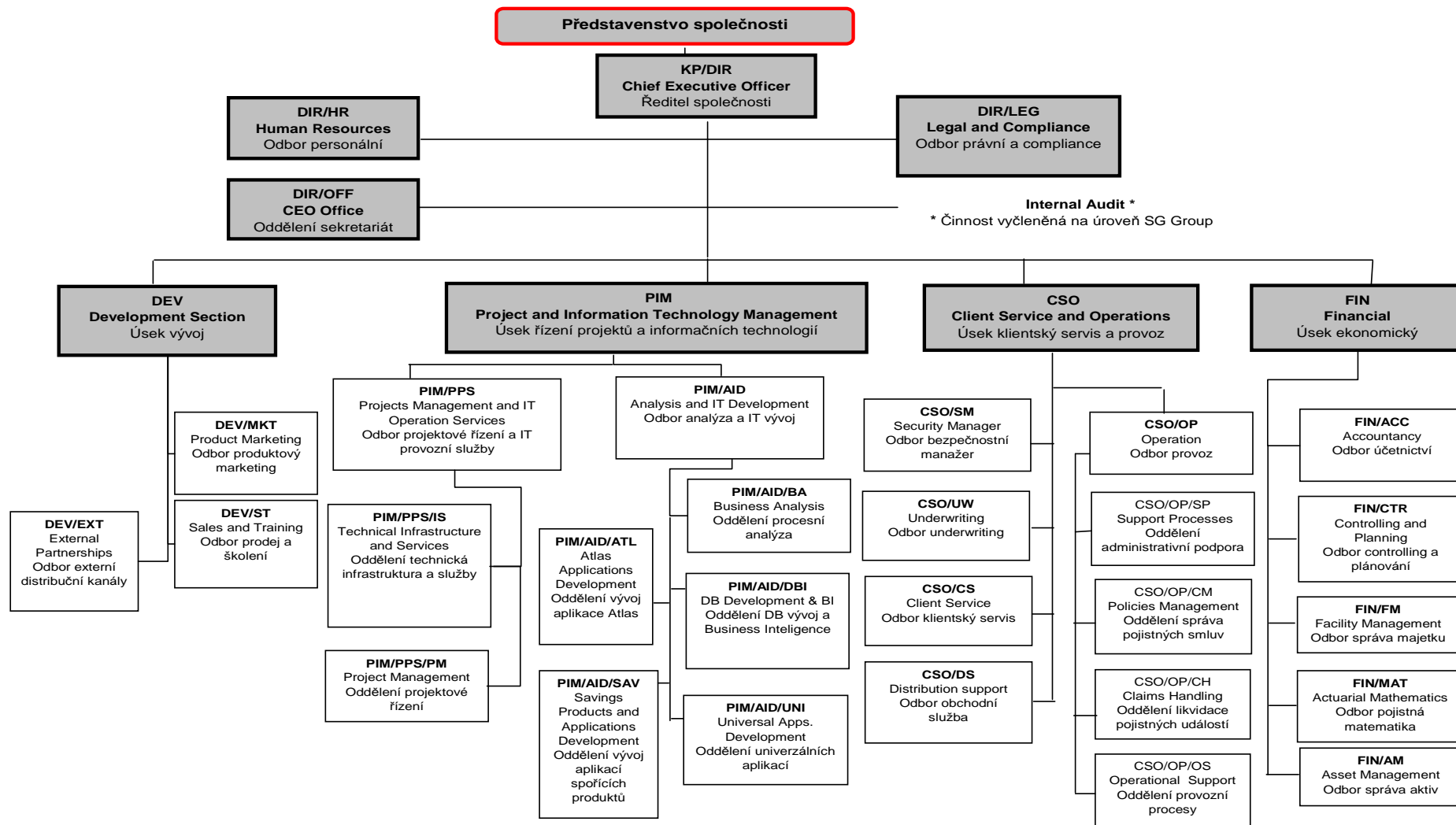
3. Údaje o akcionářích s kvalifikovanou účastí na pojišťovně

obchodní firma/název	právní forma, adresa sídla	výše podílu na hlasovacích právech (v %)
SOGECAP	akciová společnost se sídlem 50, avenue du Général De Gaulle, 92093 Paris la Défense Cedex	51%
Komerční banka	akciová společnost se sídlem Na Příkopě 33, Praha 1	49%

4. Informace o osobách, které jsou ve vztahu k pojišťovně ovládajícími osobami nebo většinovým společníkem

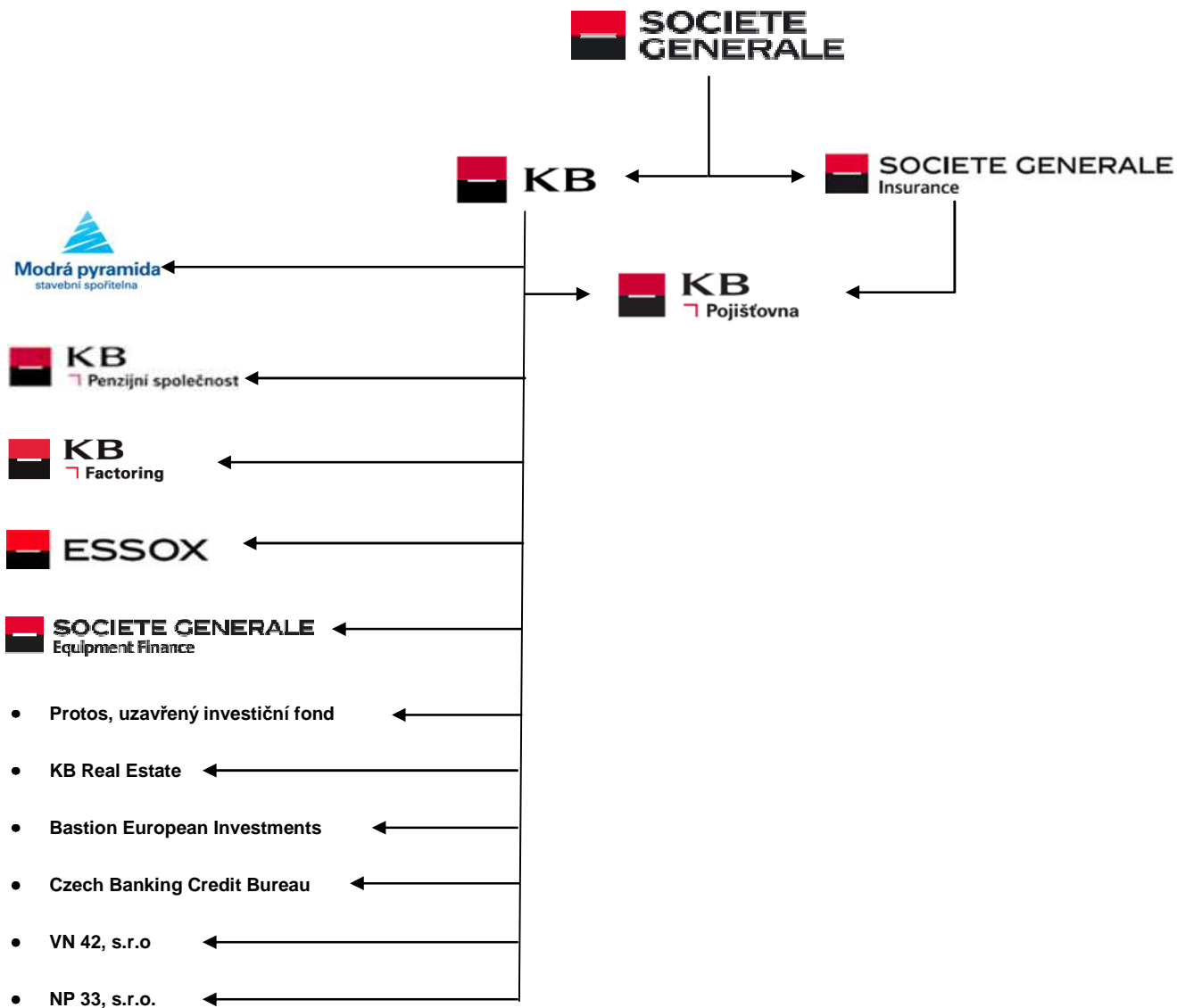
Obchodní firma/název	SOGECAP
Právní forma, adresa sídla	akciová společnost se sídlem 50, avenue du Général De Gaulle, 92093 Paris la Défense Cedex
Přímý/nepřímý podíl na ZK (v %)	51%
Přímý/nepřímý podíl na hlasovacích právech (v %)	51%
Jiný způsob ovládnání, pokud není podíl na ZK nebo hlasovacích právech	---
Souhrnná výše pohledávek vůči ovládajícím osobám k 31.12.2013	4 114 tis. Kč
Souhrnná výše závazků vůči ovládajícím osobám k 31.12.2013	62 323 tis. Kč
Souhrnná výše cenných papírů v aktivech pojišťovny a které jsou emitovány ovládajícími osobami	0
Souhrnná výše závazků z těchto cenných papírů	0
Souhrnná výše záruk vydaných pojišťovnou za ovládajícími osobami	0
Souhrnná výše záruk přijatých od ovládajících osob	0

5. Organizační struktura pojišťovny



- Komerční pojišťovna nemá žádné organizační složky.
- Přepočtený stav zaměstnanců k 31.12.2013 je 155,45.

6. Vlastnická struktura



7. Údaje o činnosti pojišťovny

7.1. Předmět podnikání zapsaný v Obchodním rejstříku

- 7.1.1. Pojišťovací činnost dle § 13 odst. 1 zákona č. 277/2009 Sb., o pojišťovnictví
- v rozsahu pojistných odvětví I., II., III., VI., VII. a IX. životních pojištění uvedených v části A přílohy č. 1 k zákonu o pojišťovnictví
 - v rozsahu pojistných odvětví 1, 2, 3, 4, 7, 8, 9, 10c), 13, 14, 15, 16, a 18 neživotních pojištění uvedených v části B přílohy č. 1 k zákonu o pojišťovnictví
- 7.1.2. Činnosti související s pojišťovací a zajišťovací činností dle § 13 odst. 1 zákona o pojišťovnictví:
- zprostředkovatelská činnost prováděná v souvislosti s pojišťovací činností dle zákona o pojišťovnictví,
 - poradenská činnost související s pojištěním fyzických a právnických osob dle zákona o pojišťovnictví,
 - šetření pojistných událostí prováděné na základě smlouvy s pojišťovnou dle zákona o pojišťovnictví,
 - zprostředkování finančních služeb uvedených pod písmenem a) - e):
 - a) zprostředkovatelská činnost v oblasti stavebního spoření,
 - b) zprostředkovatelská činnost v oblasti penzijního připojištění,
 - c) zprostředkovatelská činnost v oblasti sjednávání spotřebitel. a hypotečních úvěrů,
 - d) zprostředkovatelská činnost v oblasti sjednávání kreditních karet,
 - e) zprostředkovatelská činnost v oblasti leasingu
 - vzdělávací činnost pro pojišťovací zprostředkovatele a samostatné likvidátory pojistných událostí.

7.2. Přehled činností skutečně vykonávaných

- 7.2.1. Pojišťovací činnost dle § 13 odst. 1 zákona č. 277/2009 Sb., o pojišťovnictví
- v rozsahu pojistných odvětví I., II., III., a IX. životních pojištění uvedených v části A přílohy č. 1 k zákonu o pojišťovnictví
 - v rozsahu pojistných odvětví 1, 2, 16, a 18 neživotních pojištění uvedených v části B přílohy č. 1 k zákonu o pojišťovnictví
- 7.2.2. Činnosti související s pojišťovací činností dle § 13 odst. 1 zákona o pojišťovnictví:
- poradenská činnost související s pojištěním fyzických a právnických osob dle zákona o pojišťovnictví,
 - vzdělávací činnost pro pojišťovací zprostředkovatele a samostatné likvidátory pojistných událostí.

8. Rozvaha pojišťovny

		k 31.12.2013 v tis. Kč
AKTIVA		
Dlouhodobý nehmotný majetek		10 709
Finanční umístění		31 638 334
	Akcie a ostatní cenné papíry s proměnlivým výnosem, ostatní podíly	502 293
	Dluhové cenné papíry	32 543 956
	Depozita u finančních institucí	378 000
	Ostatní finanční umístění	-1 785 915
Finanční umístění životního pojištění, je-li nositelem inv. rizika pojistník		5 380 972
Dlužníci		191 239
	Pohledávky z operací přímého pojištění	48 195
	Pohledávky z operací zajištění	0
	Ostatní pohledávky	143 044
Ostatní aktiva		176 847
	Dlouhodobý hmotný majetek, jiný než pozemky a stavby (nemovitosti), a zásoby	9 319
	Hotovost na účtech u finančních institucí a hotovost v pokladně	167 528
Přechodné účty aktiv		219 734
	Odložené pořizovací náklady na pojistné smlouvy	100 006
	v životním pojištění	74 105
	v neživotním pojištění	25 901
	Ostatní přechodné účty aktiv	119 728
	dohadné položky aktivní	111 397
AKTIVA CELKEM		37 617 835

PASIVA		k 31.12.2013 v tis. Kč
Vlastní kapitál		2 564 419
	Základní kapitál	1 175 398
	Ostatní kapitálové fondy	605 510
	z toho přečenořovací rozdíly z CP	747 543
	Rezervní fond a ostatní fondy ze zisku	61 264
	Nerozdělený zisk min. úč. období nebo neuhr. ztráta min. úč. období	303 875
	Zisk nebo ztráta běžného účetního období	418 372
Technické rezervy		28 975 433
	Rezerva na nezasloužené pojistné	56 351
	Rezerva na nezasloužené pojistné vztahující se k pojistným odvětvím ŽP	16 961
	Rezerva na nezasloužené pojistné vztahující se k pojistným odvětvím NŽP	39 390
	Rezerva pojistného životních pojištění	27 545 334
	Rezerva na pojistná plnění	322 641
	Rezerva na pojistná plnění vztahující se k pojistným odvětvím ŽP	178 653
	Rezerva na pojistná plnění vztahující se k pojistným odvětvím NŽP	143 988
	Rezerva na prémie a slevy	1 010 469
	Rezerva na prémie a slevy vztahující se k pojistným odvětvím ŽP	1 009 998
	Rezerva na prémie a slevy vztahující se k pojistným odvětvím NŽP	471
	Vyrovňovací rezerva	0
	Rezerva na splnění závazků z použité technické úrokové míry	40 638
Technická rezerva životních pojištění, je-li nositelem inv. rizika pojistník		5 380 972
Rezervy na ostatní rizika a ztráty		119 156
	Rezerva na daně	98 249
	Ostatní rezervy	20 907
Věřitelé		334 356
	Závazky z operací přímého pojištění	96 862
	Závazky z operací zajištění	54 384
	Ostatní závazky	183 110
	daňové závazky a závazky ze sociálního zabezpečení	9 614
Přechodné účty pasiv		243 499
	Výdaje příštích období a výnosy příštích období	0
	Ostatní přechodné účty pasiv	243 499
	dohadné položky pasivní	243 499
PASIVA CELKEM		37 617 835

9. Výkaz zisků a ztrát

TECHNICKÝ ÚČET K NEŽIVOTNÍMU POJIŠTĚNÍ	1.1. - 31.12.2013 v tis. Kč
Zasloužené pojistné, očištěné od zajištění:	292 952
Převedené výnosy z finančního umístění z Netechnického účtu	11 091
Ostatní technické výnosy, očištěné od zajištění	4 531
Náklady na pojistná plnění, očištěné od zajištění:	43 752
Změny stavu ostatních technických rezerv, očištěné od zajištění (+/-)	-23
Prémie a slevy, očištěné od zajištění	593
Čistá výše provozních nákladů	124 766
Ostatní technické náklady, očištěné od zajištění	35 600
Změna stavu vyrovnávací rezervy (+/-)	0
Mezisoučet, zůstatek (výsledek) Technického účtu k neživotnímu pojištění	103 886

TECHNICKÝ ÚČET K ŽIVOTNÍMU POJIŠTĚNÍ	1.1. - 31.12.2013 v tis. Kč
Zasloužené pojistné, očištěné od zajištění:	7 352 149
Výnosy z finančního umístění	1 801 448
Přírůstky hodnoty finančního umístění	619 060
Ostatní technické výnosy, očištěné od zajištění	53 995
Náklady na pojistná plnění, očištěné od zajištění	2 126 741
Změna stavu ostatních technických rezerv, očištěná od zajištění (+/-)	5 356 869
Prémie a slevy, očištěné od zajištění	0
Čistá výše provozních nákladů	345 036
Náklady na finanční umístění	845 846
Úbytky hodnoty finančního umístění	531 421
Ostatní technické náklady, očištěné od zajištění	199 066
Převod výnosů z finančního umístění na Netechnický účet	94 639
Mezisoučet, zůstatek (výsledek) Technického účtu k životnímu pojištění	327 034

NETECHNICKÝ ÚČET	1.1. - 31.12.2013 v tis. Kč
Výsledek Technického účtu k neživotnímu pojištění	103 886
Výsledek Technického účtu k životnímu pojištění	327 034
Výnosy z finančního umístění	0
Převedené výnosy finančního umístění z Technického účtu k životnímu pojištění	94 639
Náklady na finanční umístění	0
Převod výnosů z finančního umístění na Technický účet k neživotnímu pojištění	11 091
Ostatní výnosy	1
Ostatní náklady	0
Daň z příjmů z běžné činnosti	96 065
Zisk nebo ztráta z běžné činnosti po zdanění	418 404
Mimořádné výnosy	0
Mimořádné náklady	0
Mimořádný zisk nebo ztráta	0
Daň z příjmů z mimořádné činnosti	0
Ostatní daně neuvedené v předcházejících položkách	32
Zisk nebo ztráta za účetní období	418 372

10. Reálné a jmenovité hodnoty derivátů

reálné hodnoty derivátů sjednané za účelem zajišťování	- 1 785 915 tis CZK
jmenovité hodnoty derivátů sjednané za účelem zajišťování v EUR	462 930 tis EUR
jmenovité hodnoty derivátů sjednané za účelem zajišťování v USD	78 200 tis USD

11. Poměrové ukazatele

11.1. Ukazatele solventnosti pro životní pojištění

disponibilní míra solventnosti k 31.12.2013	2 173 401 tis Kč
požadovaná míra solventnosti k 31.12.2013	1 332 311 tis Kč
výše garančního fondu k 31.12.2013	444 104 tis Kč
poměr disponibilní míry solventnosti a požadované míry solventnosti k 31.12.2013	163%
poměr garančního fondu a součtu položek podle § 18 k 31.12.2013	20%

11.2. Ukazatele solventnosti pro neživotní pojištění

disponibilní míra solventnosti k 31.12.2013	380 309 tis Kč
požadovaná míra solventnosti k 31.12.2013	120 000 tis Kč
výše garančního fondu k 31.12.2013	120 000 tis Kč
poměr disponibilní míry solventnosti a požadované míry solventnosti k 31.12.2013	317%
poměr garančního fondu a součtu položek podle § 18 k 31.12.2013	32%

11.3. Rentabilita

rentabilita průměrných aktiv ROAA	1,2%
rentabilita průměrného vlastního kapitálu ROAE	17,5%

11.4. Combined ratio v neživotním pojištění

"Combined ratio"	58%
------------------	-----