



Zveřejňované údaje k 31.3.2017 dle vyhlášky č. 306/2016 Sb.

Datum zveřejnění: 28.4.2017
Datum změny: 19.8.2019

Obsah

1. Základní údaje o pojišťovně	3
2. Organizační struktura pojišťovny	4
3. Osoby, které skutečně řídí a kontrolují činnost pojišťovny	9
3.1. Osoby, které skutečně řídí pojišťovnu	9
3.2. Osoby, které kontrolují činnost pojišťovny	10
4. Údaje o akcionářích s kvalifikovanou účastí na pojišťovně	11
5. Informace o osobách, které jsou ve vztahu k pojišťovně ovládajícími osobami nebo většinovým společníkem	11
6. Vlastnická struktura	12
7. Údaje o činnosti pojišťovny.....	13
7.1. Předmět podnikání zapsaný v Obchodním rejstříku	13
7.2. Přehled činností skutečně vykonávaných	13
7.3. Přehled činností, jejichž vykonávání nebo poskytování bylo Českou národní bankou omezeno, nebo pozastaveno	13
8. Rozvaha pojišťovny	11
9. Výkaz zisku a ztráty	13
10. Poměrové ukazatele	14

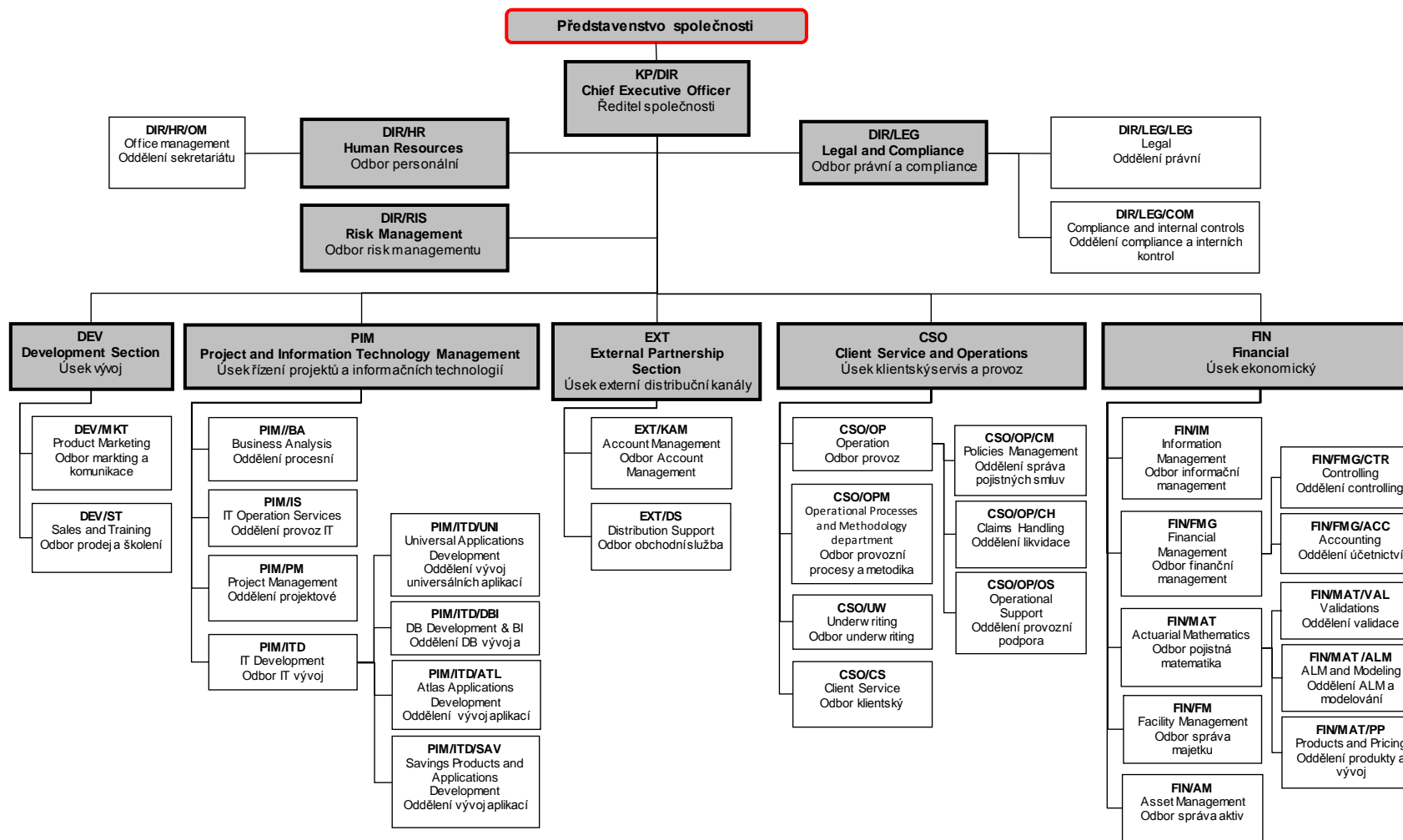
1. Základní údaje o pojišťovně

Obchodní firma	Komerční pojišťovna
Právní forma	akciová společnost
Adresa sídla	Karolinská 1/650, Praha 8, PSČ 186 00
IČO	63998017
Datum zápisu do obchodního rejstříku	1.9.1995
Datum poslední změny	24.3.2017
Účel poslední změny	změna údajů týkajících se člena představenstva
Výše ZK zapsaného do OR	1 175 397 600,- Kč
Výše splaceného ZK	100%
Druh, forma a podoba	kmenové akcie na jméno v zaknihované podobě
Jmenovitá hodnota emitované akcie	145 470,- Kč
Jmenovitá hodnota emitované akcie	72 735,- Kč
Počet emitovaných akcií o jmenovité hodnotě 145 470,- Kč	6 580 ks
Počet emitovaných akcií o jmenovité hodnotě 72 735,- Kč	3 000 ks

K 31. 3. 2017 Komerční pojišťovna nedržela žádné vlastní účastnické cenné papíry.

2. Organizační struktura pojišťovny

Komerční pojišťovna nemá žádné organizační složky.
Přepočtený stav zaměstnanců k 31.3.2017 je 186,33



3. Osoby, které skutečně řídí a kontrolují činnost pojišťovny

3.1. Osoby, které skutečně řídí pojišťovnu

Jméno	funkce, od data	dosavadní zkušenosti a kvalifikační předpoklady a členství v orgánech jiných právnických osob
Stéphane Corbet	předsedou představenstva zvolen s účinností od 29. září 2011; členem představenstva Komerční pojišťovny od 1. září 2003	Narozen 11. září 1969 ve Francii, bydliště Praha, státní občanství francouzské, předsedou představenstva zvolen s účinností od 29. září 2011. Členem představenstva Komerční pojišťovny je od 1. září 2003. Zastával různé aktuárské pozice, naposledy ve společnosti SOGECAP, předtím ve společnosti A. G. F. (člen skupiny Allianz). Je absolventem Statistického institutu při pařížské univerzitě a členem Francouzského institutu pojistných matematiků.
Zdeněk Zavadil, Ing.	zvolen členem představenstva s účinností od 10. května 2001	Narozen 22. dubna 1969, bydliště Praha, členem představenstva zvolen s účinností od 10. května 2001. Profesionální kariéru začal v roce 1992 ve společnosti Motokov, následně pracoval v několika leasingových společnostech. Do Komerční pojišťovny nastoupil v květnu 2001. Je absolventem Vysoké školy ekonomické v Praze, Fakulty podnikohospodářské.
Šárka Šindlerová, Ing.	zvolena členkou představenstva s účinností od 1. července 2007	Narozena 11. ledna 1973, bydliště Velké Popovice, členkou představenstva zvolena s účinností od 1. července 2007. Od roku 1996 se pohybuje ve finančním světě, působila ve společnostech Deloitte a ING. Do Komerční pojišťovny nastoupila v listopadu 2002 na pozici ředitelky Úseku ekonomického. Je absolventkou Slezské univerzity v oboru ekonomie.
Jiří Koutník, Ing.	zvolen členem představenstva s účinností od 19. dubna 2011	Narozen 8. října 1969, bydliště Praha, členem představenstva zvolen s účinností od 19. dubna 2011. Od roku 2003 působil v Komerční bance na vedoucích pozicích IT, naposledy na pozici vedoucího vývoje SW pro distribuční kanály. Do KP nastoupil v dubnu 2011 na pozici ředitele Úseku řízení projektů a informačních technologií. Je absolventem ČVUT, Fakulty elektrotechnické.
Helena Indrová, Ing.	zvolena členkou představenstva s účinností od 22. ledna 2014	Narozena 14. srpna 1980, bydliště Praha, členkou představenstva zvolena s účinností od 22. ledna 2014. Svou profesní kariéru začala ve společnosti Ernst & Young. Od roku 2006 působila v Komerční bance v oddělení Řízení finanční skupiny. V roce 2009 nastoupila do Komerční pojišťovny, kde vedla Odbor controllingu a plánování a v únoru 2011 byla jmenována zástupkyní ředitelky ekonomického úseku. Je absolventkou Technické univerzity v Liberci, Fakulty hospodářské a členkou britské Association of Chartered Certified Accountants.
Catherine de la Croix	zvolena členkou představenstva s účinností od 1. prosince 2016	Narozena 28. února 1970 ve Francii, bydliště Praha, státní občanství francouzské, členem představenstva zvolena s účinností od 1. prosince 2016. Od srpna 2002 působí ve skupině Sociétés Générale. Od roku 2008 pokračovala její kariéra v zahraničí. Naposledy pracovala na pozici předsedkyně správní rady v pojišťovně Sociétés Generale Osiguranje se sídlem v Chorvatsku. Do Komerční pojišťovny nastoupila 1. září 2016 na pozici ředitele Úseku vývoj. Je absolventkou právní fakulty Jeana Monneta (Paris-Sud University) v oboru mezinárodní soukromé právo a má titul Master in Wealth Management z právnické fakulty Univerzity v Rennes.

3.2. Osoby, které kontrolují činnost pojišťovny

Jméno	funkce/pozice v pojišťovně, od data	dosavadní zkušenosti a kvalifikační předpoklady a členství v orgánech jiných právnických osob
Philippe Perret	předsedou dozorčí rady zvolen s účinností od 26. září 2014	účinností od 4. března 2006, předsedou dozorčí rady zvolen 4. prosince 2009. Od roku 1987 působí ve finančnictví, nejdříve ve společnosti NATIO-VIE (člen skupiny BNP), od roku 1997 pak ve společnosti SOGECAP. Od 1. prosince 2009 působí jako generální ředitel společnosti. Je absolventem National School of Statistics and Economic Management a členem výkonné komise Asociace francouzských pojišťoven a Francouzského institutu pojistných matematiků.
Albert Le Dirac'h	členem dozorčí rady zvolen s účinností od 2. srpna 2013	Narozen 16. října 1954 ve Francii, bydliště Praha, státní občanství francouzské, členem dozorčí rady zvolen s účinností od 2. srpna 2013. Absolvent studia managementu na Univerzitě v Rennes. V letech 1979–1980 působil ve Skupině Insurance National. Od roku 1980 působí ve skupině Sociétés Générale, kde nejprve pracoval v Paříži jako inspektor útvaru generální inspekce, následně od roku 1987 jako náměstek ředitele a dále jako ředitel back office v rámci divize kapitálových trhů a od roku 1995 jako ředitel útvaru řízení lidských zdrojů v rámci divize lidských zdrojů. V letech 1999–2006 působil jako generální ředitel a člen představenstva SGBT Lucembursko, v letech 2001–2007 jako předseda dozorčí rady SG Private Banking Belgie a v letech 2006–2008 jako náměstek ředitele v rámci divize lidských zdrojů skupiny. Od roku 2008 do roku 2012 působil jako generální ředitel a předseda představenstva Sociétés Générale Maroko se sídlem v Casablance. Představenstvo KB zvolilo s účinností od 2. srpna 2013 Alberta Le Dirac'h předsedou představenstva a generálním ředitelem Komerční banky. Albert Le Dirac'h dále zastává funkce člena dozorčí rady společnosti SG Equipment Finance Czech Republic s.r.o. a funkci předsedy dozorčí rady společnosti Modrá pyramida stavební spořitelna, a.s. a ESSOX s.r.o.
Pascal Bied-Charreton	členem dozorčí rady zvolen s účinností od 2. prosince 2009	Narozen 28. prosince 1964 ve Francii, bydliště Paříž, Francie, státní občanství francouzské, členem dozorčí rady zvolen 2. prosince 2009. Je absolventem oboru ekonomie na vysoké škole Ecole Centrale de Paris. Od roku 1988 působí v pojišťovnictví, postupně ve společnostech CARDIF, NATIO-VIE a BNP Paribas. Od září 2006 do listopadu 2009 byl ředitelem pro mezinárodní rozvoj Sociétés Générale Insurance, oblast Asie. Od 1. prosince 2009 je náměstkem generálního ředitele SOGECAP. Je členem Francouzského institutu pojistné matematiky.
Libor Löfler, Ing.	členem dozorčí rady zvolen s účinností od 28. dubna 2015	Narozen 29. května 1966, bydliště Praha, zvolen členem dozorčí rady s účinností 28. dubna 2015. Je absolventem VŠE a celou svou profesní kariéru pracuje v bankovním oboru. Mimo jiné působil ve Státní bance československé, v Investiční bance a v Konsolidační bance, a to v oblasti IT projektů a poté finančního řízení. V letech 1998 a 1999 zastával pozici generálního ředitele Konsolidační banky. Od roku 1999 pracuje pro Skupinu KB, kde se podílel na privatizaci, poté na restrukturalizačních a transformačních projektech v oblasti financí a finanční skupiny. V letech 2002 až 2006 působil jako ředitel Finančního managementu. Mezi lety 2006 až 2010 zastával pozici místopředsedy představenstva Modré pyramidy s odpovědností za IT, projekty a schvalování úvěrů. Poté od roku 2010 zastával pozici zástupce výkonného ředitele pro Strategii a finance Komerční banky a od roku 2012 vedl tento úsek z pozice výkonného ředitele. S účinností od 1. dubna 2015 byl dozorčí radou zvolen za člena představenstva KB zodpovědného za vedení úseků Strategie a finance, Transakční a platební služby, Informační technologie, Organizace a řízení změn, Podpůrné služby, Řízení informací a Služby investičního bankovníctví.

K 31. 3. 2017 Komerční pojišťovna nevidovala žádné úvěry a zápůjčky poskytnuté osobám, které skutečně řídí pojišťovnu ani osobám, které kontrolují činnost pojišťovny a ani neposkytla za tyto osoby žádné záruky.

4. Údaje o akcionářích s kvalifikovanou účastí na pojišťovně

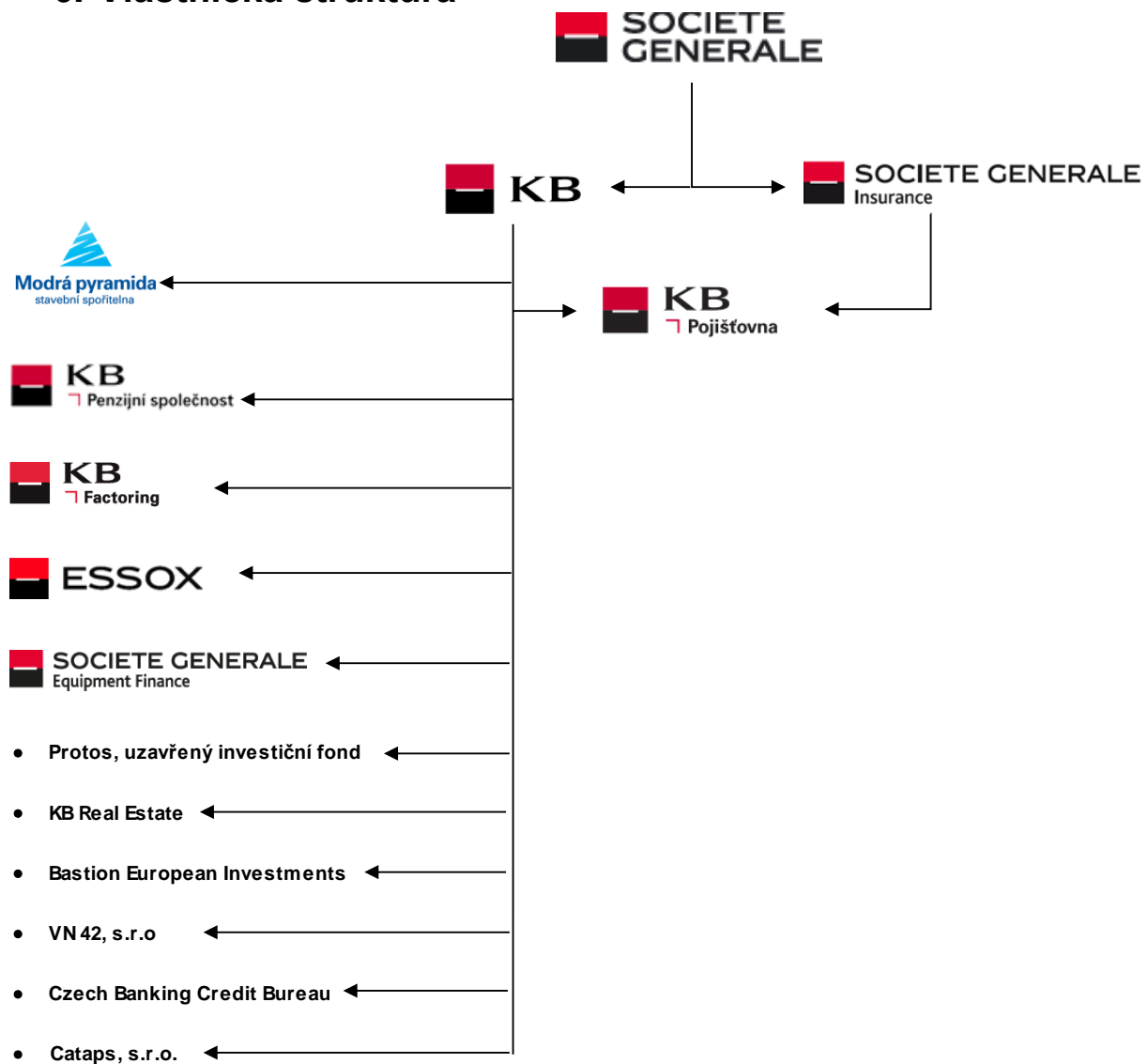
obchodní firma/název	právní forma, adresa sídla	výše podílu na hlasovacích právech (v %)
SOGECAP	akciová společnost se sídlem Tour D2 - 17 bis place des Reflets - 92919 Paris La Défense Cedex, Francie	51%
Komerční banka	akciová společnost se sídlem Na Příkopě 33, Praha 1	49%

5. Informace o osobách, které jsou ve vztahu k pojišťovně ovládajícími osobami nebo většinovým společníkem

Obchodní firma/název	SOGECAP
Právní forma, adresa sídla	akciová společnost se sídlem Tour D2 - 17 bis place des Reflets - 92919 Paris La Défense Cedex, Francie
Přímý/nepřímý podíl na ZK (v %)	51%
Přímý/nepřímý podíl na hlasovacích právech (v %)	51%
Jiný způsob ovládnání, pokud není podíl na ZK nebo hlasovacích právech	---
Souhrnná výše pohledávek vůči ovládajícím osobám k 31.3.2017	30 793 tis. Kč
Souhrnná výše závazků vůči ovládajícím osobám k 31.3.2017	11 534 tis. Kč
Souhrnná výše cenných papírů v aktivech pojišťovny a které jsou emitovány ovládajícími osobami	0
Souhrnná výše závazků z těchto cenných papírů	0
Souhrnná výše záruk vydaných pojišťovnou za ovládajícími osobami	0
Souhrnná výše záruk přijatých od ovládajících osob	0

K 31. 3. 2017 nebyla Komerční pojišťovna ovládající osobou.

6. Vlastnická struktura



7. Údaje o činnosti pojišťovny

7.1. Předmět podnikání zapsaný v Obchodním rejstříku

1.1.1. Pojišťovací činnost dle § 13 odst. 1 zákona č. 277/2009 Sb., o pojišťovnictví

- v rozsahu pojistných odvětví I., II., III., VI., VII. a IX. životních pojištění uvedených v části A přílohy č. 1 k zákonu o pojišťovnictví
- v rozsahu pojistných odvětví 1, 2, 3, 4, 7, 8, 9, 10c), 13, 14, 15, 16, a 18 neživotních pojištění uvedených v části B přílohy č. 1 k zákonu o pojišťovnictví

7.2. Přehled činností skutečně vykonávaných

1.1.2. Pojišťovací činnost dle § 13 odst. 1 zákona č. 277/2009 Sb., o pojišťovnictví

- v rozsahu pojistných odvětví I., II., III., a IX. životních pojištění uvedených v části A přílohy č. 1 k zákonu o pojišťovnictví
- v rozsahu pojistných odvětví 1, 2, 8, 9, 13, 14, 16, a 18 neživotních pojištění uvedených v části B přílohy č. 1 k zákonu o pojišťovnictví

7.3. Přehled činností, jejichž vykonávání nebo poskytování bylo Českou národní bankou omezeno, nebo pozastaveno

K 31.3.2017 nebyla žádná z činností Komerční pojišťovny omezena či pozastavena.

8. Rozvaha pojišťovny

		k 31.3.2017 v tis. Kč
AKTIVA		
Dlouhodobý nehmotný majetek		49 950
Investice		39 068 054
	Akcie a ostatní cenné papíry s proměnlivým výnosem, ostatní podíly	1 733 516
	Dluhové cenné papíry	36 866 406
	z toho dluhopisy "OECD" držené do splatnosti	13 423 076
	z toho ostatní cenné papíry držené do splatnosti	23 443 330
	Depozita u finančních institucí	1 950 591
	Ostatní investice	-1 482 459
Investice životního pojištění, je-li nositelem investičního rizika pojistník		8 939 596
Dlužníci		413 771
	Pohledávky z operací přímého pojištění	96 356
	Pohledávky z operací zajištění	1 639
	Ostatní pohledávky	315 776
Ostatní aktiva		274 453
	Dlouhodobý hmotný majetek, jiný než pozemky a stavby (nemovitosti), a zásoby	11 950
	Hotovost na účtech u finančních institucí a hotovost v pokladně	262 503
Přechodné účty aktiv		298 256
	Odložené pořizovací náklady na pojistné smlouvy	145 656
	v životním pojištění	94 486
	v neživotním pojištění	51 170
	Ostatní přechodné účty aktiv	152 600
	dohadné položky aktivní	114 830
AKTIVA CELKEM		49 044 080

		k 31.3.2017 v tis. Kč
PASIVA		
Vlastní kapitál		2 692 296
	Základní kapitál	1 175 398
	Ostatní kapitálové fondy	306 084
	z toho přeúčtovací rozdíly z CP	377 881
	Rezervní fond a ostatní fondy ze zisku	61 264
	Nerozdělený zisk min. úč. období nebo neuhr. ztráta min. úč. období	1 036 870
	Zisk nebo ztráta běžného účetního období	112 680
Technické rezervy		36 689 133
	Rezerva na nezasloužené pojistné	180 047
	hrubá výše	180 100
	podíl zajišťovatelů (-)	-53
	Rezerva na životní pojištění	34 468 611
	hrubá výše	36 880 052
	podíl zajišťovatelů (-)	-2 411 441
	Rezerva na pojistná plnění nevyřízených pojistných událostí	446 054
	hrubá výše	474 056
	podíl zajišťovatelů (-)	-28 002
	Rezerva na bonusy a slevy	1 594 421
	hrubá výše	1 594 421
	podíl zajišťovatelů (-)	0
Technické rezervy u životního pojištění, kde jsou nositelem investičního rizika pojistníci		8 939 596
Rezervy		159 127
	Rezerva na daně	143 326
	Ostatní rezervy	15 801
Věřitelé		351 458
	Závazky z operací přímého pojištění	166 312
	Závazky z operací zajištění	424
	Ostatní závazky	184 722
	daňové závazky a závazky ze sociálního zabezpečení	11 107
Přechodné účty pasiv		212 470
	Ostatní přechodné účty pasiv	212 470
	dohadné položky pasivní	212 470
PASIVA CELKEM		49 044 080

9. Výkaz zisku a ztráty

TECHNICKÝ ÚČET K NEŽIVOTNÍMU POJIŠTĚNÍ	1.1. - 31.3.2017 v tis. Kč
Zasloužené pojistné, očištěné od zajištění:	92 909
Převedené výnosy z investic z Netechnického účtu	557
Ostatní technické výnosy, očištěné od zajištění	12 955
Náklady na pojistná plnění, očištěné od zajištění:	-23 999
Změny stavu ostatních technických rezerv, očištěné od zajištění (+/-)	23
Bonusy a slevy, očištěné od zajištění	-67
Čistá výše provozních nákladů	-43 409
Ostatní technické náklady, očištěné od zajištění	-10 553
Mezisoučet, zůstatek (výsledek) Technického účtu k neživotnímu pojištění	28 416

TECHNICKÝ ÚČET K ŽIVOTNÍMU POJIŠTĚNÍ	1.1. - 31.3.2017 v tis. Kč
Zasloužené pojistné, očištěné od zajištění	1 905 036
Výnosy z investic	553 749
Přírůstky hodnoty investic	182 438
Ostatní technické výnosy, očištěné od zajištění	20 393
Náklady na pojistná plnění, očištěné od zajištění	-1 253 762
Změna stavu ostatních technických rezerv, očištěné od zajištění (+/-)	-717 335
Čistá výše provozních nákladů	-105 993
Náklady na investice	-333 477
Úbytky hodnoty investic	-87 273
Ostatní technické náklady, očištěné od zajištění	-55 047
Převod výnosů z investic na Netechnický účet	-20 198
Mezisoučet, zůstatek (výsledek) Technického účtu k životnímu pojištění	88 531

NETECHNICKÝ ÚČET	1.1. - 31.3.2017 v tis. Kč
Výsledek Technického účtu k neživotnímu pojištění	28 416
Výsledek Technického účtu k životnímu pojištění	88 531
Převedené výnosy z investic z Technického účtu k životnímu pojištění	20 198
Převod výnosů z investic na Technický účet k neživotnímu pojištění	-557
Daň z příjmů z běžné činnosti	-23 898
Zisk nebo ztráta z běžné činnosti po zdanění	112 690
Ostatní daně neuvedené v předcházejících položkách	-10
Zisk nebo ztráta za účetní období	112 680

10. Poměrové ukazatele

rentabilita průměrných aktiv ROAA	0,9%
rentabilita průměrného vlastního kapitálu ROAE	15,7%
"Combined ratio" v neživotním pojištění	73%