



Zveřejňované údaje k 31.3.2016 dle vyhlášky č. 434/2009 Sb.

Obsah

Obsah	1
1. Základní údaje o pojišťovně	2
2. Orgány pojišťovny	3
2.1. Členové představenstva	3
2.2. Členové dozorčí rady	5
3. Údaje o akcionářích s kvalifikovanou účastí na pojišťovně	7
4. Informace o osobách, které jsou ve vztahu k pojišťovně ovládajícími osobami nebo většinovým společníkem	7
6. Vlastnická struktura	9
7. Údaje o činnosti pojišťovny	10
7.1. Předmět podnikání zapsaný v Obchodním rejstříku	10
7.2. Přehled činností skutečně vykonávaných	10
8. Rozvaha pojišťovny	11
9. Výkaz zisků a ztrát	13
10. Reálné a jmenovité hodnoty derivátů	14
11. Poměrové ukazatele	15
11.1. Ukazatele solventnosti pro životní pojištění	15
11.2. Ukazatele solventnosti pro neživotní pojištění	15
11.3. Rentabilita	15
11.4. Combined ratio v neživotním pojištění	15

1. Základní údaje o pojišťovně

Obchodní firma	Komerční pojišťovna
Právní forma	akciová společnost
Adresa sídla	Karolinská 1/650, Praha 8, PSČ 186 00
IČO	63998017
Datum zápisu do obchodního rejstříku	1.9.1995
Datum poslední změny	9.3.2016
Účel poslední změny	změna údajů týkajících se člena představenstva
Výše ZK zapsaného do OR	1 175 397 600,- Kč
Výše splaceného ZK	100%
Druh, forma a podoba	kmenové akcie na jméno v zaknihované podobě
Jmenovitá hodnota emitované akcie	145 470,- Kč
Jmenovitá hodnota emitované akcie	72 735,- Kč
Počet emitovaných akcií o jmenovité hodnotě 145 470,- Kč	6 580 ks
Počet emitovaných akcií o jmenovité hodnotě 72 735,- Kč	3 000 ks

2. Orgány pojišťovny

2.1. Členové představenstva

Jméno	funkce, od data	dosavadní zkušenosti a kvalifikační předpoklady a členství v orgánech jiných právnických osob
Stéphane Corbet	předsedou představenstva zvolen s účinností od 29. září 2011; členem představenstva Komerční pojišťovny od 1. září 2003	Narozen 11. září 1969 ve Francii, bydliště Praha, státní občanství francouzské, předsedou představenstva zvolen s účinností od 29. září 2011. Členem představenstva Komerční pojišťovny je od 1. září 2003. Zastával různé aktuárské pozice, naposledy ve společnosti SOGECAP, předtím ve společnosti A. G. F. (člen skupiny Allianz). Je absolventem Statistického institutu při pařížské univerzitě a členem Francouzského institutu pojistné matematiky.
Zdeněk Zavadil	zvolen členem představenstva s účinností od 10. května 2001	Narozen 22. dubna 1969, bydliště Praha, členem představenstva zvolen s účinností od 10. května 2001. Profesionální kariéru začal v roce 1992 ve společnosti Motokov, následně pracoval v několika leasingových společnostech. Do Komerční pojišťovny nastoupil v květnu 2001. Je absolventem Vysoké školy ekonomické v Praze, Fakulty podnikohospodářské.
Šárka Šindlerová	zvolena členkou představenstva s účinností od 1. července 2007	Narozena 11. ledna 1973, bydliště Velké Popovice, členkou představenstva zvolena s účinností od 1. července 2007. Od roku 1996 se pohybuje ve finančním světě, působila ve společnostech Deloitte a ING. Do Komerční pojišťovny nastoupila v listopadu 2002 na pozici ředitelky Úseku ekonomického. Je absolventkou Slezské univerzity v oboru ekonomie.

Jméno	funkce, od data	dosavadní zkušenosti a kvalifikační předpoklady a členství v orgánech jiných právnických osob
Jiří Koutník	zvolen členem představenstva s účinností od 19. dubna 2011	Narozen 8. října 1969, bydliště Praha, členem představenstva zvolen s účinností od 19. dubna 2011. Od roku 2003 působil v Komerční bance na vedoucích pozicích IT, naposledy na pozici vedoucího vývoje SW pro distribuční kanály. Do KP nastoupil v dubnu 2011 na pozici ředitele Úseku řízení projektů a informačních technologií. Je absolventem ČVUT, Fakulty elektrotechnické.
William Chonier	zvolen členem představenstva s účinností od 27. září 2011	Narozen 25. ledna 1971 ve Francii, bydliště Praha, státní občanství francouzské, členem představenstva zvolen s účinností od 27. září 2011. Naposledy pracoval na pozici obchodního ředitele SG Insurance Russia. Do KP nastoupil 1. září 2011 na pozici ředitele Úseku vývoj. Je absolventem francouzské univerzity v Clermont Ferrand v oboru ekonomie a management.
Helena Endlerová	zvolena členkou představenstva s účinností od 22. ledna 2014	Narozena 14. srpna 1980, bydliště Praha, členkou představenstva zvolena s účinností od 22. ledna 2014. Svou profesní kariéru začala ve společnosti Ernst & Young. Od roku 2006 působila v Komerční bance v oddělení Řízení finanční skupiny. V roce 2009 nastoupila do Komerční pojišťovny, kde vedla Odbor controllingu a plánování a v únoru 2011 byla jmenována zástupkyní ředitelky ekonomického úseku. Je absolventkou Technické univerzity v Liberci, Fakulty hospodářské a členkou britské Association of Chartered Certified Accountants.

2.2. Členové dozorčí rady

Jméno	funkce, od data	dosavadní zkušenosti a kvalifikační předpoklady a členství v orgánech jiných právnických osob
Philippe Perret	předsedou dozorčí rady zvolen s účinností od 26. září 2014	Narozen 11. ledna 1963 ve Francii, bydliště Paříž, Francie, státní občanství francouzské, členem dozorčí rady zvolen s účinností od 4. března 2006, předsedou dozorčí rady zvolen 4. prosince 2009. Od roku 1987 působí ve finančnictví, nejdříve ve společnosti NATIO-VIE (člen skupiny BNP), od roku 1997 pak ve společnosti SOGECAP. Od 1. prosince 2009 působí jako generální ředitel společnosti. Je absolventem National School of Statistics and Economic Management a členem výkonné komise Asociace francouzských pojišťoven a Francouzského institutu pojistné matematiky.
Albert Le Dirac'h	členem dozorčí rady zvolen s účinností od 2. srpna 2013	Narozen 16. října 1954 ve Francii, bydliště Praha, státní občanství francouzské, členem dozorčí rady zvolen s účinností od 2. srpna 2013. Absolvent studia managementu na Univerzitě v Rennes. V letech 1979–1980 působil ve Skupině Insurance National. Od roku 1980 působí ve skupině Sociétés Générale, kde nejprve pracoval v Paříži jako inspektor útvaru generální inspekce, následně od roku 1987 jako náměstek ředitele a dále jako ředitel back office v rámci divize kapitálových trhů a od roku 1995 jako ředitel útvaru řízení lidských zdrojů v rámci divize lidských zdrojů. V letech 1999–2006 působil jako generální ředitel a člen představenstva SGBT Lucembursko, v letech 2001–2007 jako předseda dozorčí rady SG Private Banking Belgie a v letech 2006–2008 jako náměstek ředitele v rámci divize lidských zdrojů skupiny. Od roku 2008 do roku 2012 působil jako generální ředitel a předseda představenstva Sociétés Générale Maroko se sídlem v Casablance. Představenstvo KB zvolilo s účinností od 2. srpna 2013 Alberta Le Dirac'ha předsedou představenstva a generálním ředitelem Komerční banky. Albert Le Dirac'h dále zastává funkce člena dozorčí rady společností SG Equipment Finance Czech Republic s.r.o. a funkci předsedy dozorčí rady společností Modrá pyramida stavební spořitelna, a.s. a ESSOX s.r.o.
Pascal Bied-Charreton	členem dozorčí rady zvolen s účinností od 2. prosince 2009	Narozen 28. prosince 1964 ve Francii, bydliště Paříž, Francie, státní občanství francouzské, členem dozorčí rady zvolen 2. prosince 2009. Je absolventem oboru ekonomie na vysoké škole Ecole Centrale de Paris. Od roku 1988 působí v pojišťovnictví, postupně ve společnostech CARDIF, NATIO-VIE a BNP Paribas. Od září 2006 do listopadu 2009 byl ředitelem pro mezinárodní rozvoj Sociétés Générale Insurance, oblast Asie. Od 1. prosince 2009 je náměstkem generálního ředitele SOGECAP. Je členem Francouzského institutu pojistné matematiky.

Jméno	funkce, od data	dosavadní zkušenosti a kvalifikační předpoklady a členství v orgánech jiných právnických osob
Libor Löfler	členem dozorčí rady zvolen s účinností od 28. dubna 2015	<p>Narozen 29. května 1966, bydliště Praha, členem dozorčí rady zvolen s účinností od 28. dubna 2015. Je absolventem VŠE a celou svou profesní kariéru pracuje v bankovníctví. Mimo jiné působil ve Státní bance československé, v Investiční bance a v Konsolidační bance, a to v oblasti IT projektů a poté finančního řízení. V letech 1998 a 1999 zastával pozici generálního ředitele Konsolidační banky. Od roku 1999 pracuje pro Skupinu Komerční banky, kde se podílel na privatizaci, poté na restrukturalizačních a transformačních projektech v oblasti financí a finanční skupiny. V letech 2002 až 2006 působil jako ředitel Finančního managementu. Mezi lety 2006 až 2010 zastával pozici místopředsedy představenstva Modré pyramidy s odpovědností za IT, projekty a schvalování úvěrů. Poté od roku 2010 zastával pozici zástupce výkonného ředitele pro Strategii a finance Komerční banky a od roku 2012 tento úsek vedl z pozice výkonného ředitele. S účinností od 1. dubna 2015 je členem představenstva Komerční banky, zodpovědným za vedení úseků Strategie a finance, Transakční a platební služby, Služby investičního bankovníctví, Podpůrné služby, Informační technologie, Organizace a řízení změn a Řízení informací.</p>

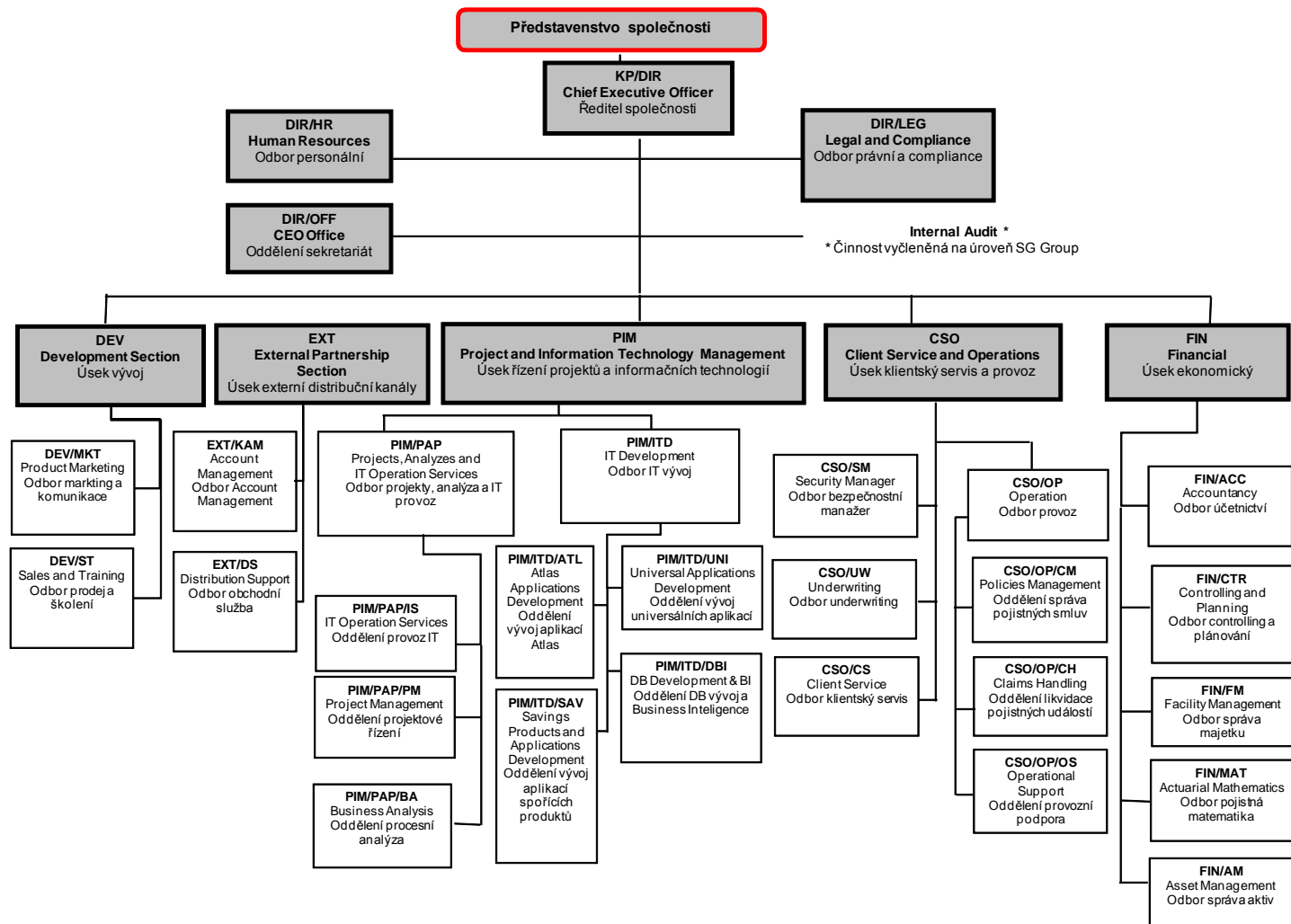
3. Údaje o akcionářích s kvalifikovanou účastí na pojišťovně

obchodní firma/název	právní forma, adresa sídla	výše podílu na hlasovacích právech (v %)
SOGECAP	akciová společnost se sídlem Tour D2 - 17 bis place des Reflets - 92919 Paris La Défense Cedex, Francie	51%
Komerční banka	akciová společnost se sídlem Na Příkopě 33, Praha 1	49%

4. Informace o osobách, které jsou ve vztahu k pojišťovně ovládajícími osobami nebo většinovým společníkem

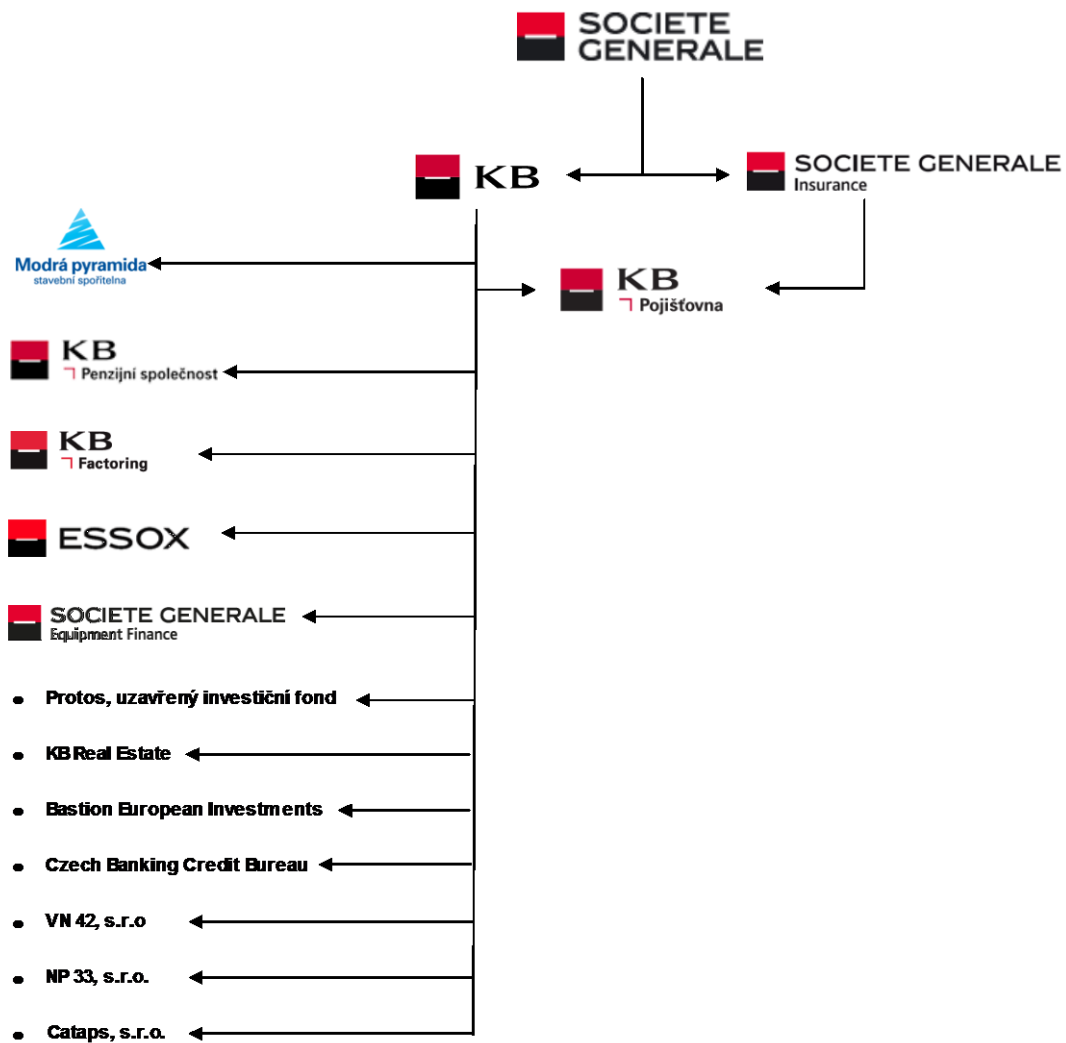
Obchodní firma/název	SOGECAP
Právní forma, adresa sídla	akciová společnost se sídlem Tour D2 - 17 bis place des Reflets - 92919 Paris La Défense Cedex, Francie
Přímý/nepřímý podíl na ZK (v %)	51%
Přímý/nepřímý podíl na hlasovacích právech (v %)	51%
Jiný způsob ovládnání, pokud není podíl na ZK nebo hlasovacích právech	---
Souhrnná výše pohledávek vůči ovládajícím osobám k 31.3.2016	29 561 tis. Kč
Souhrnná výše závazků vůči ovládajícím osobám k 31.3.2016	54 940 tis. Kč
Souhrnná výše cenných papírů v aktivech pojišťovny a které jsou emitovány ovládajícími osobami	0
Souhrnná výše závazků z těchto cenných papírů	0
Souhrnná výše záruk vydaných pojišťovnou za ovládajícími osobami	0
Souhrnná výše záruk přijatých od ovládajících osob	0

5. Organizační struktura pojišťovny



- Komerční pojišťovna nemá žádné organizační složky.
- Přepočtený stav zaměstnanců k 31.3.2016 je 176,32

6. Vlastnická struktura



7. Údaje o činnosti pojišťovny

7.1. Předmět podnikání zapsaný v Obchodním rejstříku

7.1.1. Pojišťovací činnost dle § 13 odst. 1 zákona č. 277/2009 Sb., o pojišťovnictví

- v rozsahu pojistných odvětví I., II., III., VI., VII. a IX. životních pojištění uvedených v části A přílohy č. 1 k zákonu o pojišťovnictví
- v rozsahu pojistných odvětví 1, 2, 3, 4, 7, 8, 9, 10c), 13, 14, 15, 16, a 18 neživotních pojištění uvedených v části B přílohy č. 1 k zákonu o pojišťovnictví

7.1.2. Činnosti související s pojišťovací a zajišťovací činností dle § 13 odst. 1 zákona o pojišťovnictví:

- zprostředkovatelská činnost prováděná v souvislosti s pojišťovací činností dle zákona o pojišťovnictví,
- poradenská činnost související s pojištěním fyzických a právnických osob dle zákona o pojišťovnictví,
- šetření pojistných událostí prováděné na základě smlouvy s pojišťovnou dle zákona o pojišťovnictví,
- zprostředkování finančních služeb uvedených pod písmenem a) - e):
 - a) zprostředkovatelská činnost v oblasti stavebního spoření,
 - b) zprostředkovatelská činnost v oblasti penzijního připojištění,
 - c) zprostředkovatelská činnost v oblasti sjednávání spotřebitel. a hypotečních úvěrů,
 - d) zprostředkovatelská činnost v oblasti sjednávání kreditních karet,
 - e) zprostředkovatelská činnost v oblasti leasingu
- vzdělávací činnost pro pojišťovací zprostředkovatele a samostatné likvidátory pojistných událostí.

7.2. Přehled činností skutečně vykonávaných

7.2.1. Pojišťovací činnost dle § 13 odst. 1 zákona č. 277/2009 Sb., o pojišťovnictví

- v rozsahu pojistných odvětví I., II., III., a IX. životních pojištění uvedených v části A přílohy č. 1 k zákonu o pojišťovnictví
- v rozsahu pojistných odvětví 1, 2, 8, 9, 13, 14, 16, a 18 neživotních pojištění uvedených v části B přílohy č. 1 k zákonu o pojišťovnictví

7.2.2. Činnosti související s pojišťovací činností dle § 13 odst. 1 zákona o pojišťovnictví:

- poradenská činnost související s pojištěním fyzických a právnických osob dle zákona o pojišťovnictví,
- vzdělávací činnost pro pojišťovací zprostředkovatele a samostatné likvidátory pojistných událostí.

8. Rozvaha pojišťovny

AKTIVA		k 31.3.2016
		v tis. Kč
Dlouhodobý nehmotný majetek		38 569
Investice		39 415 165
	Akcie a ostatní cenné papíry s proměnlivým výnosem, ostatní podíly	1 550 555
	Dluhové cenné papíry	37 615 235
	z toho dluhopisy "OECD" držené do splatnosti	13 198 313
	z toho ostatní cenné papíry držené do splatnosti	24 416 922
	Depozita u finančních institucí	1 727 796
	Ostatní investice	-1 478 421
Investice životního pojištění, je-li nositelem investičního rizika pojistník		6 669 262
Dlužníci		427 753
	Pohledávky z operací přímého pojištění	69 031
	Pohledávky z operací zajištění	329
	Ostatní pohledávky	358 393
Ostatní aktiva		285 475
	Dlouhodobý hmotný majetek, jiný než pozemky a stavby (nemovitosti), a zásoby	12 498
	Hotovost na účtech u finančních institucí a hotovost v pokladně	272 977
Přechodné účty aktiv		335 204
	Odložené pořizovací náklady na pojistné smlouvy	148 613
	v životním pojištění	107 398
	v neživotním pojištění	41 215
	Ostatní přechodné účty aktiv	186 591
	dohadné položky aktivní	174 097
AKTIVA CELKEM		47 171 428

PASIVA		k 31.3.2016
		v tis. Kč
Vlastní kapitál		3 177 294
	Základní kapitál	1 175 398
	Ostatní kapitálové fondy	928 761
	z toho přečeňovací rozdíly z CP	1 146 618
	Rezervní fond a ostatní fondy ze zisku	61 264
	Nerозdělený zisk min. úč. období nebo neuhr. ztráta min. úč. období	856 142
	Zisk nebo ztráta běžného účetního období	155 729
Technické rezervy		36 397 892
	Rezerva na nezasloužené pojistné	162 505
	Rezerva na nezasloužené pojistné vztahující se k pojistným odvětvím ŽP	16 123
	Rezerva na nezasloužené pojistné vztahující se k pojistným odvětvím NŽP	146 382
	Rezerva na životní pojištění	34 573 171
	Rezerva na pojistná plnění nevyřizovaných pojistných událostí	442 577
	Rezerva na pojistná plnění vztahující se k pojistným odvětvím ŽP	284 721
	Rezerva na pojistná plnění vztahující se k pojistným odvětvím NŽP	157 856
	Rezerva na bonusy a slevy	1 200 885
	Rezerva na prémie a slevy vztahující se k pojistným odvětvím ŽP	1 200 484
	Rezerva na prémie a slevy vztahující se k pojistným odvětvím NŽP	401
	Ostatní technické rezervy	18 754
Technické rezervy u životního pojištění, kde jsou nositelem investičního rizika pojistníci		6 669 262
Rezervy		139 452
	Rezerva na daně	122 148
	Ostatní rezervy	17 304
Věřitelé		576 010
	Závazky z operací přímého pojištění	227 435
	Závazky z operací zajištění	55 768
	Ostatní závazky	292 807
	daňové závazky a závazky ze sociálního zabezpečení	9 486
Přechodné účty pasiv		211 518
	Výdaje příštích období a výnosy příštích období	0
	Ostatní přechodné účty pasiv	211 518
	dohadné položky pasivní	211 518
PASIVA CELKEM		47 171 428

9. Výkaz zisků a ztrát

TECHNICKÝ ÚČET K NEŽIVOTNÍMU POJIŠTĚNÍ	1.1. - 31.3.2016 v tis. Kč
Zasloužené pojistné, očištěné od zajištění:	82 839
Převedené výnosy z investic z Netechnického účtu	823
Ostatní technické výnosy, očištěné od zajištění	171
Náklady na pojistná plnění, očištěné od zajištění:	30 548
Bonusy a slevy, očištěné od zajištění	12
Čistá výše provozních nákladů	35 192
Ostatní technické náklady, očištěné od zajištění	8 214
Mezisoučet, zůstatek (výsledek) Technického účtu k neživotnímu pojištění	9 867
TECHNICKÝ ÚČET K ŽIVOTNÍMU POJIŠTĚNÍ	1.1. - 31.3.2016 v tis. Kč
Zasloužené pojistné, očištěné od zajištění:	1 269 662
Výnosy z investic	558 280
Přírůstky hodnoty investic	40 584
Ostatní technické výnosy, očištěné od zajištění	17 522
Náklady na pojistná plnění, očištěné od zajištění	1 063 035
Změna stavu ostatních technických rezerv, očištěné od zajištění (+/-)	-33 563
Čistá výše provozních nákladů	111 229
Náklady na investice	319 562
Úbytky hodnoty investic	190 978
Ostatní technické náklady, očištěné od zajištění	51 302
Převod výnosů z investic na Netechnický účet	15 163
Mezisoučet, zůstatek (výsledek) Technického účtu k životnímu pojištění	168 342

NETECHNICKÝ ÚČET	1.1. - 31.3.2016 v tis. Kč
Výsledek Technického účtu k neživotnímu pojištění	9 867
Výsledek Technického účtu k životnímu pojištění	168 342
Převedené výnosy z investic z Technického účtu k životnímu pojištění	15 163
Převod výnosů z investic na Technický účet k neživotnímu pojištění	823
Daň z příjmů z běžné činnosti	36 810
Zisk nebo ztráta z běžné činnosti po zdanění	155 739
Ostatní daně neuvedené v předcházejících položkách	10
Zisk nebo ztráta za účetní období	155 729

10. Reálné a jmenovité hodnoty derivátů

reálné hodnoty derivátů sjednané za účelem zajišťování	- 1 478 421 tis CZK
jmenovité hodnoty derivátů sjednané za účelem zajišťování v EUR	393 600 tis EUR
jmenovité hodnoty derivátů sjednané za účelem zajišťování v USD	347 180 tis USD

11. Poměrové ukazatele

11.1. Ukazatele solventnosti pro životní pojištění

disponibilní míra solventosti k 31.3.2016	2 874 539 tis Kč
požadovaná míra solventosti k 31.3.2016	1 636 092 tis Kč
výše garančního fondu k 31.3.2016	545 364 tis Kč
poměr disponibilní míry solventosti a požadované míry solventosti k 31.3.2016	176%
poměr garančního fondu a součtu položek podle § 18 k 31.3.2016	19%

11.2. Ukazatele solventnosti pro neživotní pojištění

disponibilní míra solventosti k 31.3.2016	264 186 tis Kč
požadovaná míra solventosti k 31.3.2016	120 000 tis Kč
výše garančního fondu k 31.3.2016	120 000 tis Kč
poměr disponibilní míry solventosti a požadované míry solventosti k 31.3.2016	220%
poměr garančního fondu a součtu položek podle § 18 k 31.3.2016	45%

11.3. Rentabilita

rentabilita průměrných aktiv ROAA	1,3%
rentabilita průměrného vlastního kapitálu ROAE	21,4%

11.4. Combined ratio v neživotním pojištění

"Combined ratio"	79%
------------------	-----