



**Zveřejňované údaje k 30.6.2016 dle vyhlášky č. 434/2009 Sb.**

## Obsah

<b>Obsah</b> .....	<b>1</b>
<b>1. Základní údaje o pojišťovně</b> .....	<b>2</b>
<b>2. Orgány pojišťovny</b> .....	<b>3</b>
2.1. Členové představenstva	3
2.2. Členové dozorčí rady	5
<b>3. Údaje o akcionářích s kvalifikovanou účastí na pojišťovně</b> .....	<b>7</b>
<b>4. Informace o osobách, které jsou ve vztahu k pojišťovně ovládajícími osobami nebo většinovým společníkem</b> .....	<b>7</b>
<b>6. Vlastnická struktura</b> .....	<b>9</b>
<b>7. Údaje o činnosti pojišťovny</b> .....	<b>10</b>
7.1. Předmět podnikání zapsaný v Obchodním rejstříku	10
7.2. Přehled činností skutečně vykonávaných	10
<b>8. Rozvaha pojišťovny</b> .....	<b>11</b>
<b>9. Výkaz zisků a ztrát</b> .....	<b>13</b>
<b>10. Reálné a jmenovité hodnoty derivátů</b> .....	<b>14</b>
<b>11. Poměrové ukazatele</b> .....	<b>15</b>
11.1. Ukazatele solventnosti pro životní pojištění	15
11.2. Ukazatele solventnosti pro neživotní pojištění	15
11.3. Rentabilita	15
11.4. Combined ratio v neživotním pojištění	15

## 1. Základní údaje o pojišťovně

<b>Obchodní firma</b>	Komerční pojišťovna
<b>Právní forma</b>	akciová společnost
<b>Adresa sídla</b>	Karolinská 1/650, Praha 8, PSČ 186 00
<b>IČO</b>	63998017
<b>Datum zápisu do obchodního rejstříku</b>	1.9.1995
<b>Datum poslední změny</b>	9.3.2016
<b>Účel poslední změny</b>	změna údajů týkajících se člena představenstva
<b>Výše ZK zapsaného do OR</b>	1 175 397 600,- Kč
<b>Výše splaceného ZK</b>	100%
<b>Druh, forma a podoba</b>	kmenové akcie na jméno v zaknihované podobě
<b>Jmenovitá hodnota emitované akcie</b>	145 470,- Kč
<b>Jmenovitá hodnota emitované akcie</b>	72 735,- Kč
<b>Počet emitovaných akcií o jmenovité hodnotě 145 470,- Kč</b>	6 580 ks
<b>Počet emitovaných akcií o jmenovité hodnotě 72 735,- Kč</b>	3 000 ks

## 2. Orgány pojišťovny

### 2.1. Členové představenstva

Jméno	funkce, od data	dosavadní zkušenosti a kvalifikační předpoklady a členství v orgánech jiných právnických osob
<b>Stéphane Corbet</b>	předsedou představenstva zvolen s účinností od 29. září 2011; členem představenstva Komerční pojišťovny od 1. září 2003	Narozen 11. září 1969 ve Francii, bydliště Praha, státní občanství francouzské, předsedou představenstva zvolen s účinností od 29. září 2011. Členem představenstva Komerční pojišťovny je od 1. září 2003. Zastával různé aktuárské pozice, naposledy ve společnosti SOGECAP, předtím ve společnosti A. G. F. (člen skupiny Allianz). Je absolventem Statistického institutu při pařížské univerzitě a členem Francouzského institutu pojistné matematiky.
<b>Zdeněk Zavadil</b>	zvolen členem představenstva s účinností od 10. května 2001	Narozen 22. dubna 1969, bydliště Praha, členem představenstva zvolen s účinností od 10. května 2001. Profesionální kariéru začal v roce 1992 ve společnosti Motokov, následně pracoval v několika leasingových společnostech. Do Komerční pojišťovny nastoupil v květnu 2001. Je absolventem Vysoké školy ekonomické v Praze, Fakulty podnikohospodářské.
<b>Šárka Šindlerová</b>	zvolena členkou představenstva s účinností od 1. července 2007	Narozena 11. ledna 1973, bydliště Velké Popovice, členkou představenstva zvolena s účinností od 1. července 2007. Od roku 1996 se pohybuje ve finančním světě, působila ve společnostech Deloitte a ING. Do Komerční pojišťovny nastoupila v listopadu 2002 na pozici ředitelky Úseku ekonomického. Je absolventkou Slezské univerzity v oboru ekonomie.

Jméno	funkce, od data	dosavadní zkušenosti a kvalifikační předpoklady a členství v orgánech jiných právnických osob
<b>Jiří Koutník</b>	zvolen členem představenstva s účinností od 19. dubna 2011	Narozen 8. října 1969, bydliště Praha, členem představenstva zvolen s účinností od 19. dubna 2011. Od roku 2003 působil v Komerční bance na vedoucích pozicích IT, naposledy na pozici vedoucího vývoje SW pro distribuční kanály. Do KP nastoupil v dubnu 2011 na pozici ředitele Úseku řízení projektů a informačních technologií. Je absolventem ČVUT, Fakulty elektrotechnické.
<b>William Chonier</b>	zvolen členem představenstva s účinností od 27. září 2011	Narozen 25. ledna 1971 ve Francii, bydliště Praha, státní občanství francouzské, členem představenstva zvolen s účinností od 27. září 2011. Naposledy pracoval na pozici obchodního ředitele SG Insurance Russia. Do KP nastoupil 1. září 2011 na pozici ředitele Úseku vývoj. Je absolventem francouzské univerzity v Clermont Ferrand v oboru ekonomie a management.
<b>Helena Endlerová</b>	zvolena členkou představenstva s účinností od 22. ledna 2014	Narozena 14. srpna 1980, bydliště Praha, členkou představenstva zvolena s účinností od 22. ledna 2014. Svou profesní kariéru začala ve společnosti Ernst & Young. Od roku 2006 působila v Komerční bance v oddělení Řízení finanční skupiny. V roce 2009 nastoupila do Komerční pojišťovny, kde vedla Odbor controllingu a plánování a v únoru 2011 byla jmenována zástupkyní ředitelky ekonomického úseku. Je absolventkou Technické univerzity v Liberci, Fakulty hospodářské a členkou britské Association of Chartered Certified Accountants.

## 2.2. Členové dozorčí rady

Jméno	funkce, od data	dosavadní zkušenosti a kvalifikační předpoklady a členství v orgánech jiných právnických osob
<b>Philippe Perret</b>	předsedou dozorčí rady zvolen s účinností od 26. září 2014	Narozen 11. ledna 1963 ve Francii, bydliště Paříž, Francie, státní občanství francouzské, členem dozorčí rady zvolen s účinností od 4. března 2006, předsedou dozorčí rady zvolen 4. prosince 2009. Od roku 1987 působí ve finančnictví, nejdříve ve společnosti NATIO-VIE (člen skupiny BNP), od roku 1997 pak ve společnosti SOGECAP. Od 1. prosince 2009 působí jako generální ředitel společnosti. Je absolventem National School of Statistics and Economic Management a členem výkonné komise Asociace francouzských pojišťoven a Francouzského institutu pojistné matematiky.
<b>Albert Le Dirac'h</b>	členem dozorčí rady zvolen s účinností od 2. srpna 2013	Narozen 16. října 1954 ve Francii, bydliště Praha, státní občanství francouzské, členem dozorčí rady zvolen s účinností od 2. srpna 2013. Absolvent studia managementu na Univerzitě v Rennes. V letech 1979–1980 působil ve Skupině Insurance National. Od roku 1980 působí ve skupině Sociétés Générales, kde nejprve pracoval v Paříži jako inspektor útvaru generální inspekce, následně od roku 1987 jako náměstek ředitele a dále jako ředitel back office v rámci divize kapitálových trhů a od roku 1995 jako ředitel útvaru řízení lidských zdrojů v rámci divize lidských zdrojů. V letech 1999–2006 působil jako generální ředitel a člen představenstva SGBT Lucembursko, v letech 2001–2007 jako předseda dozorčí rady SG Private Banking Belgie a v letech 2006–2008 jako náměstek ředitele v rámci divize lidských zdrojů skupiny. Od roku 2008 do roku 2012 působil jako generální ředitel a předseda představenstva Sociétés Générales Maroko se sídlem v Casablance. Představenstvo KB zvolilo s účinností od 2. srpna 2013 Alberta Le Dirac'ha předsedou představenstva a generálním ředitelem Komerční banky. Albert Le Dirac'h dále zastává funkce člena dozorčí rady společností SG Equipment Finance Czech Republic s.r.o. a funkci předsedy dozorčí rady společností Modrá pyramida stavební spořitelna, a.s. a ESSOX s.r.o.
<b>Pascal Bied-Charreton</b>	členem dozorčí rady zvolen s účinností od 2. prosince 2009	Narozen 28. prosince 1964 ve Francii, bydliště Paříž, Francie, státní občanství francouzské, členem dozorčí rady zvolen 2. prosince 2009. Je absolventem oboru ekonomie na vysoké škole Ecole Centrale de Paris. Od roku 1988 působí v pojišťovnictví, postupně ve společnostech CARDIF, NATIO-VIE a BNP Paribas. Od září 2006 do listopadu 2009 byl ředitelem pro mezinárodní rozvoj Sociétés Générales Insurance, oblast Asie. Od 1. prosince 2009 je náměstkem generálního ředitele SOGECAP. Je členem Francouzského institutu pojistné matematiky.

Jméno	funkce, od data	dosavadní zkušenosti a kvalifikační předpoklady a členství v orgánech jiných právnických osob
<b>Libor Löfler</b>	členem dozorčí rady zvolen s účinností od 28. dubna 2015	<p>Narozen 29. května 1966, bydliště Praha, členem dozorčí rady zvolen s účinností od 28. dubna 2015. Je absolventem VŠE a celou svou profesní kariéru pracuje v bankovníctví. Mimo jiné působil ve Státní bance československé, v Investiční bance a v Konsolidační bance, a to v oblasti IT projektů a poté finančního řízení. V letech 1998 a 1999 zastával pozici generálního ředitele Konsolidační banky. Od roku 1999 pracuje pro Skupinu Komerční banky, kde se podílel na privatizaci, poté na restrukturalizačních a transformačních projektech v oblasti financí a finanční skupiny. V letech 2002 až 2006 působil jako ředitel Finančního managementu. Mezi lety 2006 až 2010 zastával pozici místopředsedy představenstva Modré pyramidy s odpovědností za IT, projekty a schvalování úvěrů. Poté od roku 2010 zastával pozici zástupce výkonného ředitele pro Strategii a finance Komerční banky a od roku 2012 tento úsek vedl z pozice výkonného ředitele. S účinností od 1. dubna 2015 je členem představenstva Komerční banky, zodpovědným za vedení úseků Strategie a finance, Transakční a platební služby, Služby investičního bankovníctví, Podpůrné služby, Informační technologie, Organizace a řízení změn a Řízení informací.</p>

### 3. Údaje o akcionářích s kvalifikovanou účastí na pojišťovně

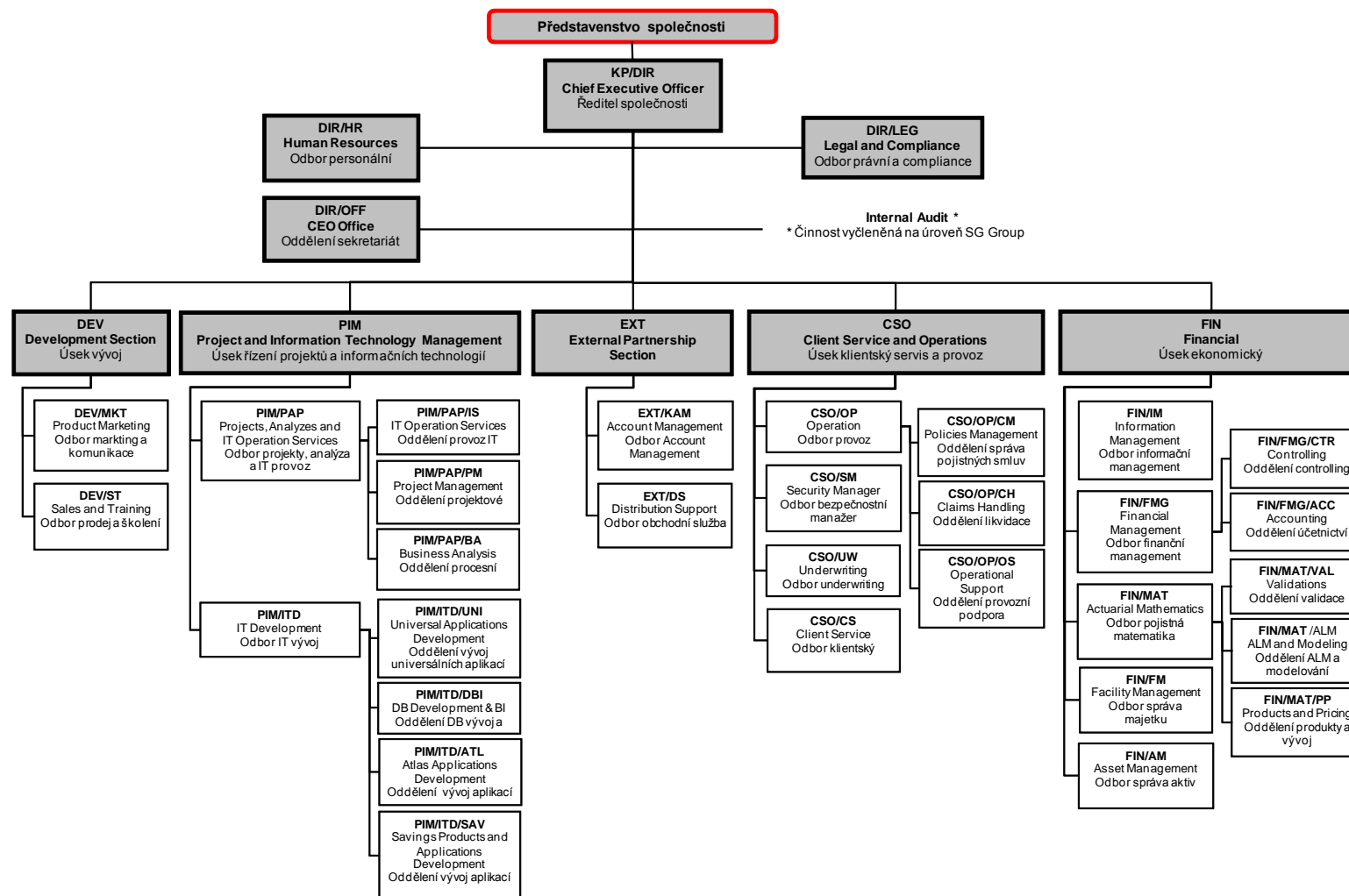
obchodní firma/název	právní forma, adresa sídla	výše podílu na hlasovacích právech (v %)
SOGECAP	akciová společnost se sídlem Tour D2 - 17 bis place des Reflets - 92919 Paris La Défense Cedex, Francie	51%
Komerční banka	akciová společnost se sídlem Na Příkopě 33, Praha 1	49%

### 4. Informace o osobách, které jsou ve vztahu k pojišťovně ovládajícími osobami nebo většinovým společníkem

Obchodní firma/název	SOGECAP
Právní forma, adresa sídla	akciová společnost se sídlem Tour D2 - 17 bis place des Reflets - 92919 Paris La Défense Cedex, Francie
Přímý/nepřímý podíl na ZK (v %)	51%
Přímý/nepřímý podíl na hlasovacích právech (v %)	51%
Jiný způsob ovládnání, pokud není podíl na ZK nebo hlasovacích právech	---
Souhrnná výše pohledávek vůči ovládajícím osobám k 30.6.2016	11 786 tis. Kč
Souhrnná výše závazků vůči ovládajícím osobám k 30.6.2016	6 576 tis. Kč
Souhrnná výše cenných papírů v aktivech pojišťovny a které jsou emitovány ovládajícími osobami	0
Souhrnná výše závazků z těchto cenných papírů	0
Souhrnná výše záruk vydaných pojišťovnou za ovládajícími osobami	0
Souhrnná výše záruk přijatých od ovládajících osob	0

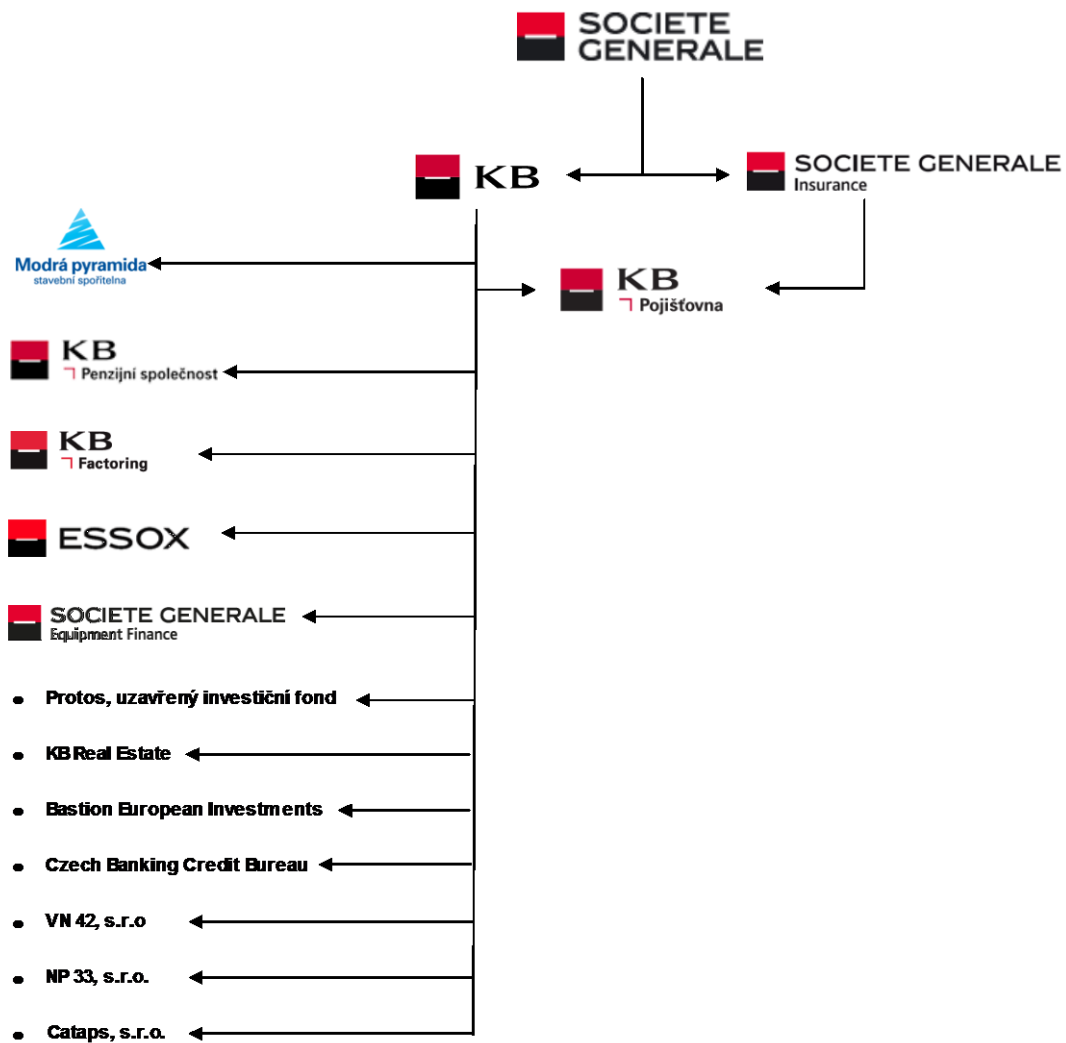


## 5. Organizační struktura pojišťovny



- Komerční pojišťovna nemá žádné organizační složky.
- Přepočtený stav zaměstnanců k 30.6.2016 je 182,32

## 6. Vlastnická struktura



## 7. Údaje o činnosti pojišťovny

### 7.1. Předmět podnikání zapsaný v Obchodním rejstříku

- 7.1.1. Pojišťovací činnost dle § 13 odst. 1 zákona č. 277/2009 Sb., o pojišťovnictví
- v rozsahu pojistných odvětví I., II., III., VI., VII. a IX. životních pojištění uvedených v části A přílohy č. 1 k zákonu o pojišťovnictví
  - v rozsahu pojistných odvětví 1, 2, 3, 4, 7, 8, 9, 10c), 13, 14, 15, 16, a 18 neživotních pojištění uvedených v části B přílohy č. 1 k zákonu o pojišťovnictví
- 7.1.2. Činnosti související s pojišťovací a zajišťovací činností dle § 13 odst. 1 zákona o pojišťovnictví:
- zprostředkovatelská činnost prováděná v souvislosti s pojišťovací činností dle zákona o pojišťovnictví,
  - poradenská činnost související s pojištěním fyzických a právnických osob dle zákona o pojišťovnictví,
  - šetření pojistných událostí prováděné na základě smlouvy s pojišťovnou dle zákona o pojišťovnictví,
  - zprostředkování finančních služeb uvedených pod písmenem a) - e):
    - a) zprostředkovatelská činnost v oblasti stavebního spoření,
    - b) zprostředkovatelská činnost v oblasti penzijního připojištění,
    - c) zprostředkovatelská činnost v oblasti sjednávání spotřebitel. a hypotečních úvěrů,
    - d) zprostředkovatelská činnost v oblasti sjednávání kreditních karet,
    - e) zprostředkovatelská činnost v oblasti leasingu
  - vzdělávací činnost pro pojišťovací zprostředkovatele a samostatné likvidátory pojistných událostí.

### 7.2. Přehled činností skutečně vykonávaných

- 7.2.1. Pojišťovací činnost dle § 13 odst. 1 zákona č. 277/2009 Sb., o pojišťovnictví
- v rozsahu pojistných odvětví I., II., III., a IX. životních pojištění uvedených v části A přílohy č. 1 k zákonu o pojišťovnictví
  - v rozsahu pojistných odvětví 1, 2, 8, 9, 13, 14, 16, a 18 neživotních pojištění uvedených v části B přílohy č. 1 k zákonu o pojišťovnictví
- 7.2.2. Činnosti související s pojišťovací činností dle § 13 odst. 1 zákona o pojišťovnictví:
- poradenská činnost související s pojištěním fyzických a právnických osob dle zákona o pojišťovnictví,
  - vzdělávací činnost pro pojišťovací zprostředkovatele a samostatné likvidátory pojistných událostí.

## 8. Rozvaha pojišťovny

		k 30.6.2016 v tis. Kč
<b>AKTIVA</b>		
<b>Dlouhodobý nehmotný majetek</b>		<b>44 219</b>
<b>Investice</b>		<b>39 394 837</b>
	Akcie a ostatní cenné papíry s proměnlivým výnosem, ostatní podíly	1 540 968
	Dluhové cenné papíry	37 991 212
	z toho dluhopisy "OECD" držené do splatnosti	13 185 482
	z toho ostatní cenné papíry držené do splatnosti	24 805 730
	Depozita u finančních institucí	1 764 796
	Ostatní investice	-1 902 139
<b>Investice životního pojištění, je-li nositelem investičního rizika pojistník</b>		<b>7 342 237</b>
<b>Dlužníci</b>		<b>193 618</b>
	Pohledávky z operací přímého pojištění	52 380
	Pohledávky z operací zajištění	341
	Ostatní pohledávky	140 897
<b>Ostatní aktiva</b>		<b>249 508</b>
	Dlouhodobý hmotný majetek, jiný než pozemky a stavby (nemovitosti), a zásoby	13 462
	Hotovost na účtech u finančních institucí a hotovost v pokladně	236 046
<b>Přechodné účty aktiv</b>		<b>244 695</b>
	Odložené pořizovací náklady na pojistné smlouvy	147 797
	v životním pojištění	105 757
	v neživotním pojištění	42 040
	Ostatní přechodné účty aktiv	96 898
	dohadné položky aktivní	85 781
<b>AKTIVA CELKEM</b>		<b>47 469 114</b>

		k 30.6.2016 v tis. Kč
<b>PASIVA</b>		
<b>Vlastní kapitál</b>		<b>2 825 748</b>
	Základní kapitál	1 175 398
	Ostatní kapitálové fondy	962 725
	z toho přeúčtovací rozdíly z CP	1 188 550
	Rezervní fond a ostatní fondy ze zisku	61 264
	Nerozdělený zisk min. úč. období nebo neuhr. ztráta min. úč. období	549 910
	Zisk nebo ztráta běžného účetního období	76 451
<b>Technické rezervy</b>		<b>36 622 740</b>
	Rezerva na nezasloužené pojistné	135 966
	Rezerva na nezasloužené pojistné vztahující se k pojistným odvětvím ŽP	15 609
	Rezerva na nezasloužené pojistné vztahující se k pojistným odvětvím NŽP	120 357
	Rezerva na životní pojištění	34 478 165
	Rezerva na pojistná plnění nevýřízených pojistných událostí	493 996
	Rezerva na pojistná plnění vztahující se k pojistným odvětvím ŽP	335 949
	Rezerva na pojistná plnění vztahující se k pojistným odvětvím NŽP	158 047
	Rezerva na bonusy a slevy	1 286 624
	Rezerva na prémie a slevy vztahující se k pojistným odvětvím ŽP	1 286 228
	Rezerva na prémie a slevy vztahující se k pojistným odvětvím NŽP	396
	Ostatní technické rezervy	227 989
<b>Technické rezervy u životního pojištění, kde jsou nositelem investičního rizika pojistníci</b>		<b>7 342 237</b>
<b>Rezervy</b>		<b>29 772</b>
	Rezerva na daně	16 190
	Ostatní rezervy	13 582
<b>Věřitelé</b>		<b>428 507</b>
	Závazky z operací přímého pojištění	127 586
	Závazky z operací zajištění	7 726
	Ostatní závazky	293 195
	daňové závazky a závazky ze sociálního zabezpečení	11 621
<b>Přechodné účty pasiv</b>		<b>220 110</b>
	Výdaje příštích období a výnosy příštích období	0
	Ostatní přechodné účty pasiv	220 110
	dohadné položky pasivní	220 110
<b>PASIVA CELKEM</b>		<b>47 469 114</b>

## 9. Výkaz zisků a ztrát

<b>TECHNICKÝ ÚČET K NEŽIVOTNÍMU POJIŠTĚNÍ</b>	1.1. - 30.6.2016 v tis. Kč
Zasloužené pojistné, očištěné od zajištění:	166 525
Převedené výnosy z investic z Netechnického účtu	1 617
Ostatní technické výnosy, očištěné od zajištění	508
Náklady na pojistná plnění, očištěné od zajištění:	-45 182
Změny stavu ostatních technických rezerv, očištěné od zajištění (+/-)	4
Bonusy a slevy, očištěné od zajištění	-104
Čistá výše provozních nákladů	-74 006
Ostatní technické náklady, očištěné od zajištění	-19 155
<b>Mezisoučet, zůstatek (výsledek) Technického účtu k neživotnímu pojištění</b>	<b>30 207</b>

<b>TECHNICKÝ ÚČET K ŽIVOTNÍMU POJIŠTĚNÍ</b>	1.1. - 30.6.2016 v tis. Kč
Zasloužené pojistné, očištěné od zajištění:	3 165 156
Výnosy z investic	1 121 535
Přírůstky hodnoty investic	89 819
Ostatní technické výnosy, očištěné od zajištění	29 363
Náklady na pojistná plnění, očištěné od zajištění	-2 288 388
Změna stavu ostatních technických rezerv, očištěné od zajištění (+/-)	-839 385
Čistá výše provozních nákladů	-210 475
Náklady na investice	-651 047
Úbytky hodnoty investic	-251 237
Ostatní technické náklady, očištěné od zajištění	-101 550
Převod výnosů z investic na Netechnický účet	-33 336
<b>Mezisoučet, zůstatek (výsledek) Technického účtu k životnímu pojištění</b>	<b>30 455</b>

<b>NETECHNICKÝ ÚČET</b>	1.1. - 30.6.2016 v tis. Kč
Výsledek Technického účtu k neživotnímu pojištění	30 207
Výsledek Technického účtu k životnímu pojištění	30 455
Převedené výnosy z investic z Technického účtu k životnímu pojištění	33 335
Převod výnosů z investic na Technický účet k neživotnímu pojištění	-1 617
Daň z příjmů z běžné činnosti	-15 909
<b>Zisk nebo ztráta z běžné činnosti po zdanění</b>	<b>76 471</b>
Ostatní daně neuvedené v předcházejících položkách	-20
<b>Zisk nebo ztráta za účetní období</b>	<b>76 451</b>

## 10. Reálné a jmenovité hodnoty derivátů

reálné hodnoty derivátů sjednané za účelem zajišťování	- 1 902 139 tis CZK
jmenovité hodnoty derivátů sjednané za účelem zajišťování v EUR	401 600 tis EUR
jmenovité hodnoty derivátů sjednané za účelem zajišťování v USD	347 180 tis USD

## 11. Poměrové ukazatele

### 11.1. Ukazatele solventnosti pro životní pojištění

disponibilní míra solventosti k 30.6.2016	2 583 892 tis Kč
požadovaná míra solventosti k 30.6.2016	1 652 431 tis Kč
výše garančního fondu k 30.6.2016	550 810 tis Kč
poměr disponibilní míry solventosti a požadované míry solventosti k 30.6.2016	156%
poměr garančního fondu a součtu položek podle § 18 k 30.6.2016	21%

### 11.2. Ukazatele solventnosti pro neživotní pojištění

disponibilní míra solventosti k 30.6.2016	197 637 tis Kč
požadovaná míra solventosti k 30.6.2016	120 000 tis Kč
výše garančního fondu k 30.6.2016	120 000 tis Kč
poměr disponibilní míry solventosti a požadované míry solventosti k 30.6.2016	165%
poměr garančního fondu a součtu položek podle § 18 k 30.6.2016	61%

### 11.3. Rentabilita

rentabilita průměrných aktiv ROAA	0,3%
rentabilita průměrného vlastního kapitálu ROAE	5,3%

### 11.4. Combined ratio v neživotním pojištění

"Combined ratio"	72%
------------------	-----