



Zveřejňované údaje k 30.09.2010 dle vyhlášky č. 434/2009 Sb.

Obsah

Obsah	1
1. Základní údaje o pojišťovně.....	2
2. Zvýšení základního kapitálu	3
3. Orgány pojišťovny	4
3.1. Členové představenstva	4
3.2. Členové dozorčí rady	4
4. Údaje o akcionářích s kvalifikovanou účastí na pojišťovně	6
5. Informace o osobách, které jsou ve vztahu k pojišťovně ovládajícími osobami nebo většinovým společníkem.....	6
6. Organizační struktura pojišťovny	7
7. Vlastnická struktura	8
8. Údaje o činnosti pojišťovny	9
8.1. Předmět podnikání zapsaný v OR	9
8.2. Přehled činností skutečně vykonávaných	9
9. Rozvaha pojišťovny	10
10. Výkaz zisků a ztrát.....	12
11. Reálné a jmenovité hodnoty derivátů.....	13
12. Poměrové ukazatele.....	14
12.1. Ukazatele solventnosti pro životní pojištění	14
12.2. Ukazatele solventnosti pro neživotní pojištění	14
12.3. Rentabilita	14
12.4. Combined ratio v neživotním pojištění	14

1. Základní údaje o pojišťovně

Obchodní firma	Komerční pojišťovna
Právní forma	akciová společnost
Adresa sídla	Karolinská 1/650, Praha 8, PSČ 186 00
IČO	63998017
Datum zápisu do obchodního rejstříku	1.9.1995
Datum poslední změny	23.7.2010
Účel poslední změny	změna výše základního kapitálu a úprava předmětu podnikání
Výše ZK zapsaného do OR	904 152 000,- Kč
Výše splaceného ZK	100%
Druh, forma a podoba	kmenové akcie na jméno v zaknihované podobě
Jmenovitá hodnota emitované akcie	111 900,- Kč
Jmenovitá hodnota emitované akcie	55 950,- Kč
Počet emitovaných akcií o jmenovité hodnotě 111 900,- Kč	6 580 ks
Počet emitovaných akcií o jmenovité hodnotě 55 950,- Kč	3 000 ks

2. Zvýšení základního kapitálu

Komerční pojišťovna ke dni 15. července 2010 navýšila z vlastních zdrojů, tj. z nerozdělených zisků minulých let, základní kapitál. Základní kapitál byl navýšen o 50% a to formou navýšení jmenovité hodnoty akcií.

Částka, o kterou se zvýšil základní kapitál	301 384 000,- Kč
Částka, o kterou se zvýšila jmenovitá hodnota akcie 74 600,- Kč	37 300,- Kč
Částka, o kterou se zvýšila jmenovitá hodnota akcie 37 300,- Kč	18 650,- Kč

3. Orgány pojišťovny

3.1. Členové představenstva

Jméno	funkce, od data	dosavadní zkušenosti a kvalifikační předpoklady a členství v orgánech jiných právnických osob
Laurent Dunet	Předsedou představenstva zvolen s účinností od 19. září 2008. Členem představenstva Komerční pojišťovny je od 1. září 2008	Narozen 2. března 1968 ve Francii, bydliště Praha, státní občanství francouzské. Dříve pracoval ve společnosti SOGECAP. Je absolventem Vysoké školy ekonomické v Pau, kde završil svá postgraduální studia magisterskou zkouškou z oboru finance a účetnictví.
Ing. Zdeněk Zavadil	zvolen členem představenstva s účinností od 10. května 2001	Narozen 22. dubna 1969, bydliště Praha. Od roku 1993 působil ve finančnictví v různých manažerských pozicích. Je absolventem Vysoké školy ekonomické v Praze, Fakulty podnikohospodářské.
Stéphane Corbet	zvolen členem představenstva s účinností od 1. září 2003	Narozen 11. září 1969 ve Francii, bydliště Praha, státní občanství francouzské. Zastával různé aktuárské pozice, naposledy ve společnosti SOGECAP, předtím ve společnosti A.G.F. (člen skupiny Allianz). Je absolventem Statistického institutu při pařížské univerzitě a členem francouzského institutu pojistných matematiků.
Ing. Šárka Šindlerová	zvolena členkou představenstva s účinností od 1. července 2007	Narozena 11. ledna 1973, bydliště Praha. Od roku 1996 se pohybuje ve finančním světě, působila ve společnostech Deloitte a ING. Do Komerční pojišťovny nastoupila v listopadu 2002 na pozici ředitelky ekonomického úseku. Je absolventkou Slezské univerzity v oboru ekonomie.
Philippe Carlier	zvolen členem představenstva s účinností od 17. prosince 2007	Narozen 3. prosince 1971 ve Francii, bydliště Praha, státní občanství francouzské. Působil na různých pozicích v oblasti IT poradenství a v manažerských funkcích v pojistném sektoru, naposledy ve společnosti Aegon. Je absolventem Národního polytechnického institutu v Grenoblu, kde studoval výpočetní techniku a aplikovanou matematiku. Do KP nastoupil v září 2007 na pozici ředitele Úseku řízení projektů a informačních systémů.

3.2. Členové dozorčí rady

Jméno	funkce, od data	dosavadní zkušenosti a kvalifikační předpoklady a členství v orgánech jiných právnických osob
Philippe Perret	předsedou dozorčí rady zvolen s účinností od 4. prosince 2009	Od roku 1987 působí ve finančnictví, nejdříve ve společnosti NATIO-VIE (člen skupiny BNP), od roku 1997 pak ve společnosti SOGECAP. Od 1. prosince 2009 působí jako generální ředitel společnosti. Je absolventem National School of Statistics and Economic Management a členem výkonné komise Asociace francouzských pojišťoven a Francouzského institutu pojištění matematiky.
Henri Bonnet	místopředsedou dozorčí rady zvolen s účinností od 4. prosince 2009	Je absolventem právnické fakulty na Univerzitě v Poitiers, Francie. Od roku 1967 působí v Sociétés Générale. Působil dlouhodobě na řadě zahraničních pracovišť Sociétés Générale v manažerských funkcích. Od roku 2001 působil jako zástupce ředitele divize specializovaných finančních služeb Sociétés Générale. Od 10. září 2009 je předsedou představenstva a generálním ředitelem Komerční banky, a.s.
Pascal Bied-Charreton	členem dozorčí rady zvolen s účinností od 2. prosince 2009	Je absolventem oboru ekonomie na vysoké škole Ecole Centrale de Paris. Od roku 1988 působí v pojišťovnictví, postupně ve společnostech CARDIF, Natio-Vie a BNP Paribas. Od září 2006 do listopadu 2009 byl ředitelem pro mezinárodní rozvoj Sociétés Générale Insurance, oblast Asie. Od 1. prosince 2009 je náměstkem generálního ředitele SOGECAP. Je členem Francouzského institutu pojištění matematiky.
Pavel Čejka	členem dozorčí rady zvolen s účinností od 21. března 2007	Je absolventem ČVUT a University of Chicago Graduate School of Business. Svou kariéru začal v auditorské a poradenské společnosti Arthur Andersen. Poté působil v Československé obchodní bance jako ředitel pro finanční řízení. Od roku 2003 je zaměstnancem Komerční banky, kde nejdříve působil jako ředitel úseku Strategie a Finance, od 1. února 2006 je finančním ředitelem Komerční banky a členem výboru ředitelů, výkonného orgánu KB pro řízení banky.

Tomáš Mareda

členem dozorčí rady zvolen s účinností od 25. března 2010

Vystudoval Fakultu elektrotechnickou ČVUT. Od roku 2007 je zaměstnancem Komerční pojišťovny, kde v současné době působí na pozici ředitele odboru vývoje IT. Do Komerční pojišťovny přišel ze společnosti Profinit, v níž pracoval jako IT konzultant / software engineer. Předtím zodpovídal za řízení IT vývoje v Penzijním fondu České pojišťovny a IT podporu pojišťovacích aktivit České pojišťovny v Rusku a na Ukrajině.

Jiří Novotný

členem dozorčí rady zvolen s účinností od 4. září 2007

Je absolventem Ekonomicko-správní fakulty Masarykovy univerzity v Brně. Předchozím zaměstnavatelem byla Česká pojišťovna. Zaměstnancem Komerční pojišťovny je od roku 1998, kde působil zejména v informačních technologiích. Od roku 2006 je ředitelem Odboru provoz.

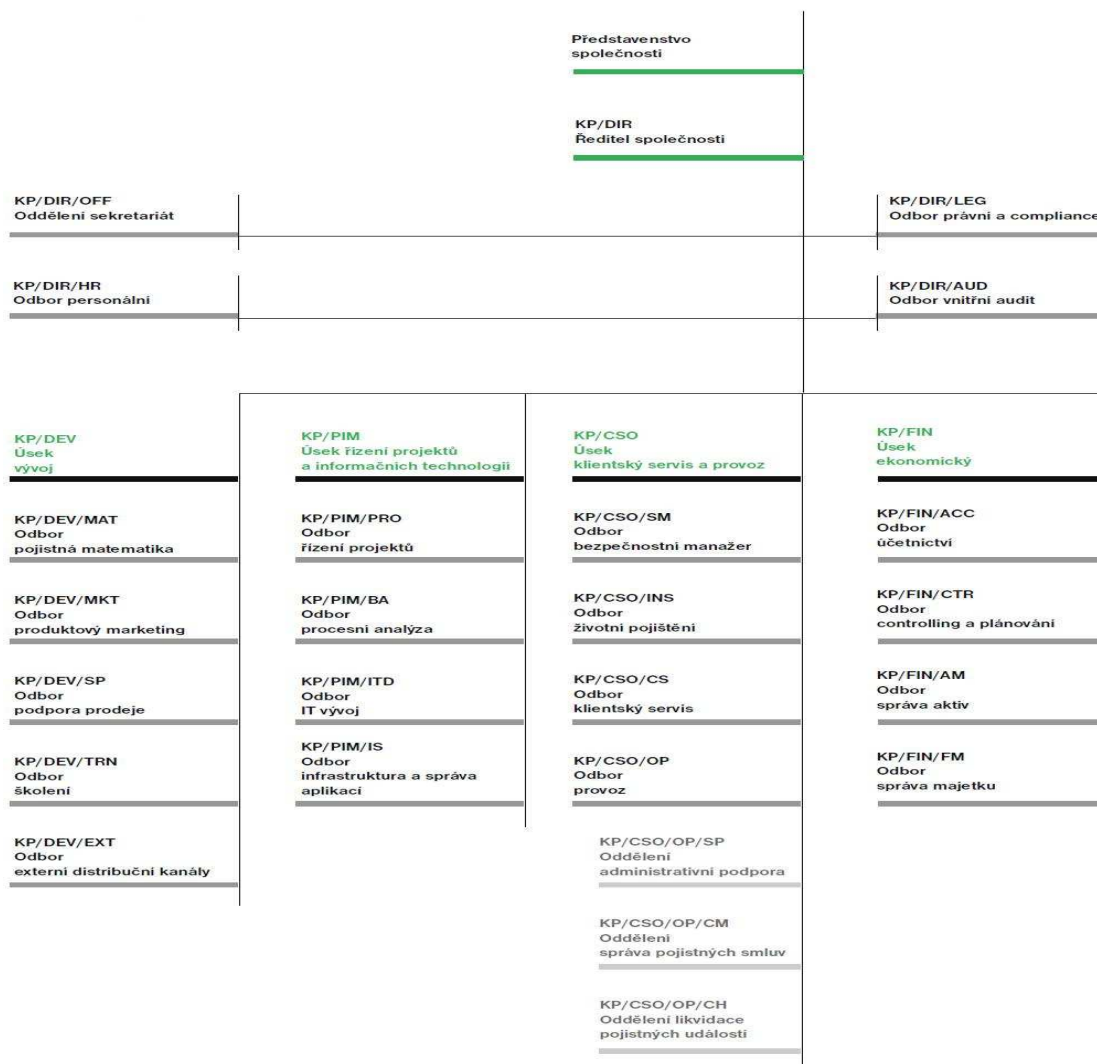
4. Údaje o akcionářích s kvalifikovanou účastí na pojišťovně

obchodní firma/název	právní forma, adresa sídla	výše podílu na hlasovacích právech (v %)
SOGECAP	akciová společnost se sídlem 50, avenue du Général De Gaulle, 92093 Paris la Défense Cedex	51%
Komerční banka	akciová společnost se sídlem Na Příkopě 33, Praha 1	49%

5. Informace o osobách, které jsou ve vztahu k pojišťovně ovládajícími osobami nebo většinovým společníkem

Obchodní firma/název	SOGECAP
Právní forma, adresa sídla	akciová společnost se sídlem 50, avenue du Général De Gaulle, 92093 Paris la Défense Cedex
Přímý/nepřímý podíl na ZK (v %)	51%
Přímý/nepřímý podíl na hlasovacích právech (v %)	51%
Jiný způsob ovládnání, pokud není podíl na ZK nebo hlasovacích právech	---
Souhrnná výše pohledávek vůči ovládajícím osobám	0
Souhrnná výše závazků vůči ovládajícím osobám k 30.9.2010	16 712 973 Kč
Souhrnná výše cenných papírů v aktivech pojišťovny a které jsou emitovány ovládajícími osobami	0
Souhrnná výše závazků z těchto cenných papírů	0
Souhrnná výše záruk vydaných pojišťovnou za ovládajícími osobami	0
Souhrnná výše záruk přijatých od ovládajících osob	0

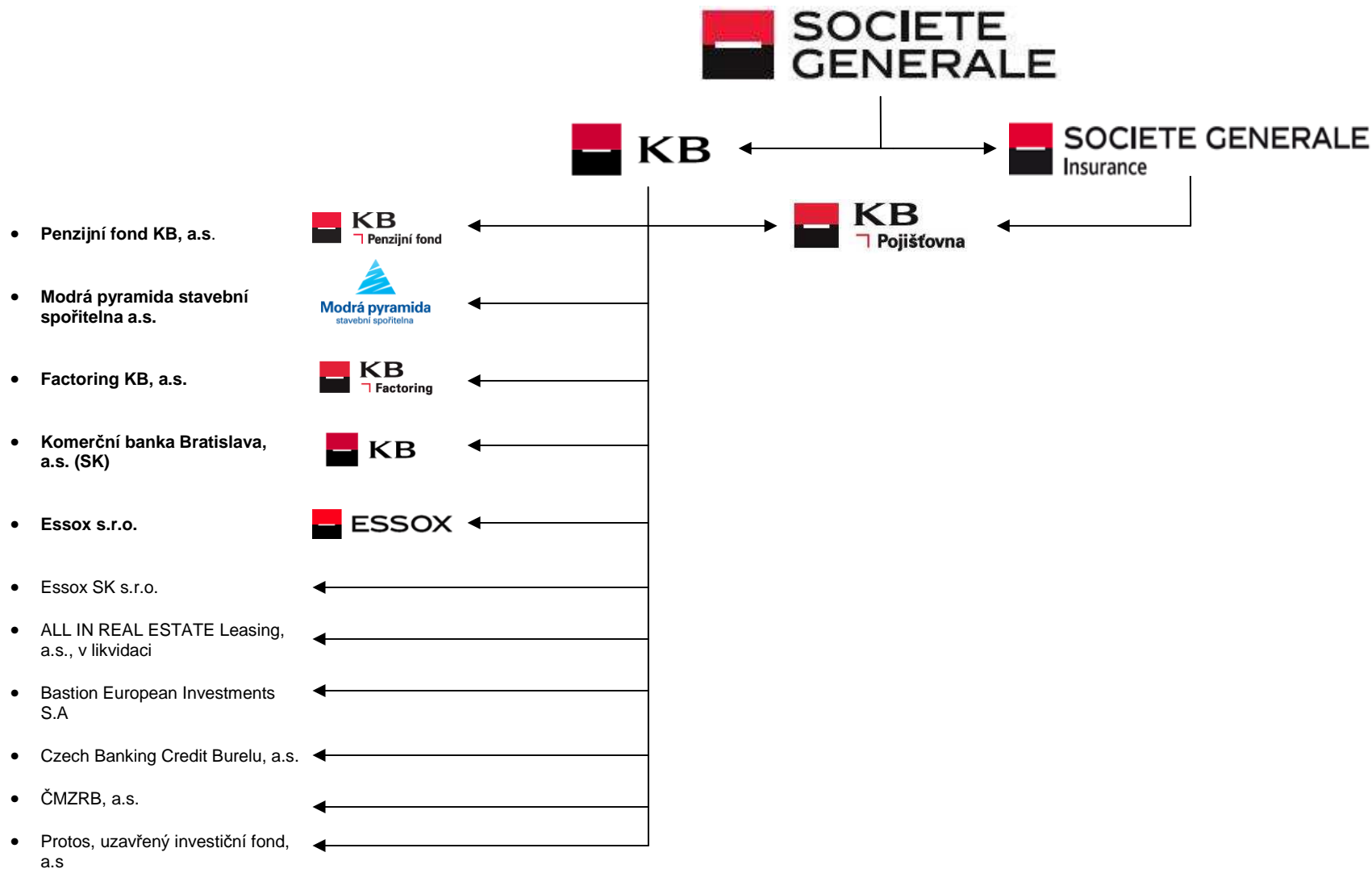
6. Organizační struktura pojišťovny



Komerční pojišťovna nemá žádné organizační složky.

Přepočtený stav zaměstnanců k 30.9.2010 je 148,17.

7. Vlastnická struktura



8. Údaje o činnosti pojišťovny

8.1. Předmět podnikání zapsaný v OR

8.1.1. Pojišťovací činnost dle § 13 odst. 1 zákona č. 277/2009 Sb., o pojišťovnictví

- v rozsahu pojistných odvětví I., II., III., VI., VII. a IX. životních pojištění uvedených v části A přílohy č. 1 k zákonu o pojišťovnictví
- v rozsahu pojistných odvětví 1, 2, 3, 4, 7, 8, 9, 10c), 13, 14, 15, 16, a 18 neživotních pojištění uvedených v části B přílohy č. 1 k zákonu o pojišťovnictví

8.1.2. Činnosti související s pojišťovací a zajišťovací činností dle § 13 odst. 1 zákona o pojišťovnictví:

- zprostředkovatelská činnost prováděná v souvislosti s pojišťovací činností dle zákona o pojišťovnictví,
- poradenská činnost související s pojištěním fyzických a právnických osob dle zákona o pojišťovnictví,
- šetření pojistných událostí prováděné na základě smlouvy s pojišťovnou dle zákona o pojišťovnictví,
- zprostředkování finančních služeb uvedených pod písmenem a) až e):
 - a) zprostředkovatelská činnost v oblasti stavebního spoření,
 - b) zprostředkovatelská činnost v oblasti penzijního připojištění,
 - c) zprostředkovatelská činnost v oblasti sjednávání spotřebitel. a hypotečních úvěrů,
 - d) zprostředkovatelská činnost v oblasti sjednávání kreditních karet,
 - e) zprostředkovatelská činnost v oblasti leasingu
- vzdělávací činnost pro pojišťovací zprostředkovatele a samostatné likvidátory pojistných událostí.

8.2. Přehled činností skutečně vykonávaných

8.2.1. Pojišťovací činnost dle § 13 odst. 1 zákona č. 277/2009 Sb., o pojišťovnictví

- v rozsahu pojistných odvětví I., II., III., VI., VII. a IX. životních pojištění uvedených v části A přílohy č. 1 k zákonu o pojišťovnictví
- v rozsahu pojistných odvětví 1, 2, 3, 4, 7, 8, 9, 10c), 13, 14, 15, 16, a 18 neživotních pojištění uvedených v části B přílohy č. 1 k zákonu o pojišťovnictví

8.2.2. Činnosti související s pojišťovací a zajišťovací činností dle § 13 odst. 1 zákona o pojišťovnictví:

- poradenská činnost související s pojištěním fyzických a právnických osob dle zákona o pojišťovnictví,
- vzdělávací činnost pro pojišťovací zprostředkovatele a samostatné likvidátory pojistných událostí.

9. Rozvaha pojišťovny

AKTIVA		k 30.9.2010 v tis. Kč
Dlouhodobý nehmotný majetek		44 435
Finanční umístění		18 051 971
	Akcie a ostatní cenné papíry s proměnlivým výnosem, ostatní podíly	145 297
	Dluhové cenné papíry	16 887 533
	Depozita u finančních institucí	1 007 000
	Ostatní finanční umístění	12 140
Finanční umístění životního pojištění, je-li nositelem inv. rizika pojistník		2 113 208
Dlužníci		244 374
	Pohledávky z operací přímého pojištění	66 342
	Pohledávky z operací zajištění	775
	Ostatní pohledávky	177 257
Ostatní aktiva		25 497
	Dlouhodobý hmotný majetek, jiný než pozemky a stavby (nemovitosti), a zásoby	16 176
	Hotovost na účtech u finančních institucí a hotovost v pokladně	9 321
Přechodné účty aktiv		69 628
	Odložené pořizovací náklady na pojistné smlouvy	19 055
	v životním pojištění	29
	v neživotním pojištění	19 026
	Ostatní přechodné účty aktiv	50 573
	dohadné položky aktivní	42 532
AKTIVA CELKEM		20 549 112

PASIVA	k 30.9.2010 v tis. Kč
Vlastní kapitál	1 384 026
Základní kapitál	904 152
Ostatní kapitálové fondy	175 471
z toho přečtovací rozdíly z CP	85 524
Rezervní fond a ostatní fondy ze zisku	32 985
Nerozdělený zisk min. úč. období nebo neuhr. ztráta min. úč. období	206 218
Zisk nebo ztráta běžného účetního období	50 328
Technické rezervy	16 572 701
Rezerva na nezasloužené pojistné	68 529
Rezerva na nezasloužené pojistné vztahující se k pojistným odvětvím ŽP	11 723
Rezerva na nezasloužené pojistné vztahující se k pojistným odvětvím NŽP	56 807
Rezerva pojistného životních pojištění	15 568 050
Rezerva na pojistná plnění	344 430
Rezerva na pojistná plnění vztahující se k pojistným odvětvím ŽP	163 437
Rezerva na pojistná plnění vztahující se k pojistným odvětvím NŽP	180 992
Rezerva na prémie a slevy	295 990
Rezerva na prémie a slevy vztahující se k pojistným odvětvím ŽP	295 089
Rezerva na prémie a slevy vztahující se k pojistným odvětvím NŽP	901
Vyrovnávací rezerva	39 435
Rezerva na splnění závazků z použité technické úrokové míry	256 267
Technická rezerva životních pojištění, je-li nositelem inv. rizika pojistník	2 113 208
Rezervy na ostatní rizika a ztráty	17 863
Ostatní rezervy	17 863
Věřitelé	244 027
Závazky z operací přímého pojištění	227 121
Závazky z operací zajištění	3 027
Ostatní závazky	13 879
daňové závazky a závazky ze sociálního zabezpečení	4 231
Přechodné účty pasiv	232 160
Výdaje příštích období a výnosy příštích období	8
Ostatní přechodné účty pasiv	232 152
dohadné položky pasivní	232 152
PASIVA CELKEM	20 549 112

10. Výkaz zisků a ztrát

<i>TECHNICKÝ ÚČET K NEŽIVOTNÍMU POJIŠTĚNÍ</i>	1-9/2010, v tis. Kč
Zasloužené pojistné, očištěné od zajištění:	207 500
Převedené výnosy z finančního umístění z Netechnického účtu	10 361
Ostatní technické výnosy, očištěné od zajištění	947
Náklady na pojistná plnění, očištěné od zajištění:	-30 224
Změny stavu ostatních technických rezerv, očištěné od zajištění (+/-)	5 057
Prémie a slevy, očištěné od zajištění	-5 861
Čistá výše provozních nákladů	-112 836
Ostatní technické náklady, očištěné od zajištění	-1 376
Změna stavu vyrovnávací rezervy (+/-)	-1 385
Mezisoučet, zůstatek (výsledek) Technického účtu k neživotnímu pojištění	72 183
<i>TECHNICKÝ ÚČET K ŽIVOTNÍMU POJIŠTĚNÍ</i>	
Zasloužené pojistné, očištěné od zajištění:	6 968 051
Výnosy z finančního umístění	1 070 705
Přírůstky hodnoty finančního umístění	66 665
Ostatní technické výnosy, očištěné od zajištění	229 048
Náklady na pojistná plnění, očištěné od zajištění	-1 240 907
Změna stavu ostatních technických rezerv, očištěná od zajištění (+/-)	-5 949 263
Prémie a slevy, očištěné od zajištění	0
Čistá výše provozních nákladů,	-356 368
Náklady na finanční umístění	-536 159
Úbytky hodnoty finančního umístění	-60 318
Ostatní technické náklady, očištěné od zajištění	-182 434
Převod výnosů z finančního umístění na Netechnický účet	-59 564
Mezisoučet, zůstatek (výsledek) Technického účtu k životnímu pojištění	-50 545

NETECHNICKÝ ÚČET	
Výsledek Technického účtu k neživotnímu pojištění	72 182
Výsledek Technického účtu k životnímu pojištění	-50 545
Výnosy z finančního umístění	0
Převedené výnosy finančního umístění z Technického účtu k životnímu pojištění	59 564
Náklady na finanční umístění	0
Převod výnosů z finančního umístění na Technický účet k neživotnímu pojištění	-10 361
Ostatní výnosy	35 775
Ostatní náklady	-37 341
Daň z příjmů z běžné činnosti	-18 921
Zisk nebo ztráta z běžné činnosti po zdanění	50 352
Mimořádné výnosy	0
Mimořádné náklady	0
Mimořádný zisk nebo ztráta	0
Daň z příjmů z mimořádné činnosti	0
Ostatní daně neuvedené v předcházejících položkách	-24
Zisk nebo ztráta za účetní období	50 328

11. Reálné a jmenovité hodnoty derivátů

reálné hodnoty derivátů sjednané za účelem zajišťování	12 140 241 CZK
jmenovité hodnoty derivátů sjednané za účelem zajišťování v EUR	157 400 000 EUR
jmenovité hodnoty derivátů sjednané za účelem zajišťování v USD	30 000 000 USD

12. Poměrové ukazatele

12.1. Ukazatele solventnosti pro životní pojištění

disponibilní míra solventnosti k 31.12.2009	591 841 458 Kč
požadovaná míra solventnosti k 31.12.2009	569 979 563 Kč
výše garančního fondu k 31.12.2009	197 280 486 Kč
poměr disponibilní míry solventnosti a požadované míry solventnosti k 31.12.2009	104%
poměr garančního fondu a součtu položek podle § 18 k 31.12.2009	219%

12.2. Ukazatele solventnosti pro neživotní pojištění

disponibilní míra solventnosti k 31.12.2009	633 405 842 Kč
požadovaná míra solventnosti k 31.12.2009	90 000 000 Kč
výše garančního fondu k 31.12.2009	211 135 281 Kč
poměr disponibilní míry solventnosti a požadované míry solventnosti k 31.12.2009	704%
poměr garančního fondu a součtu položek podle § 18 k 31.12.2009	132%

12.3. Rentabilita

rentabilita průměrných aktiv ROAA	0,3%
rentabilita průměrného vlastního kapitálu ROAE	4,9%

12.4. Combined ratio v neživotním pojištění

"Combined ratio"	42%
------------------	-----