



Zveřejňované údaje k 31.3.2012 dle vyhlášky č. 434/2009 Sb.

Obsah

Obsah	1
1. Základní údaje o pojišťovně	2
2. Orgány pojišťovny	3
2.1. Členové představenstva	3
2.2. Členové dozorčí rady	5
3. Údaje o akcionářích s kvalifikovanou účastí na pojišťovně	7
4. Informace o osobách, které jsou ve vztahu k pojišťovně ovládajícími osobami nebo většinovým společníkem	7
5. Organizační struktura pojišťovny	8
6. Vlastnická struktura	9
7. Údaje o činnosti pojišťovny	10
7.1. Předmět podnikání zapsaný v OR	10
7.2. Přehled činností skutečně vykonávaných	10
8. Rozvaha pojišťovny	11
9. Výkaz zisků a ztrát	13
10. Reálné a jmenovité hodnoty derivátů	15
11. Poměrové ukazatele	16
11.1. Ukazatele solventnosti pro životní pojištění	16
11.2. Ukazatele solventnosti pro neživotní pojištění	16
11.3. Rentabilita	16
11.4. Combined ratio v neživotním pojištění	16

1. Základní údaje o pojišťovně

Obchodní firma	Komerční pojišťovna
Právní forma	akciová společnost
Adresa sídla	Karolinská 1/650, Praha 8, PSČ 186 00
IČO	63998017
Datum zápisu do obchodního rejstříku	1.9.1995
Datum poslední změny	16. 11. 2011
Účel poslední změny	změna členů dozorčí rady
Výše ZK zapsaného do OR	1 175 397 600,- Kč
Výše splaceného ZK	100%
Druh, forma a podoba	kmenové akcie na jméno v zaknihované podobě
Jmenovitá hodnota emitované akcie	145 470,- Kč
Jmenovitá hodnota emitované akcie	72 735,- Kč
Počet emitovaných akcií o jmenovité hodnotě 145 470,- Kč	6 580 ks
Počet emitovaných akcií o jmenovité hodnotě 72 735,- Kč	3 000 ks

2. Orgány pojišťovny

2.1. Členové představenstva

Jméno	Funkce, od data	Dosavadní zkušenosti a kvalifikační předpoklady a členství v orgánech jiných právnických osob
Stéphane Corbet	Předsedou představenstva zvolen s účinností od 1. září 2011. Členem představenstva Komerční pojišťovny je od 1. září 2003	Narozen 11. září 1969 ve Francii, bydliště Praha, státní občanství francouzské, zvolen předsedou představenstva s účinností od 1. září 2011. Členem představenstva Komerční pojišťovny je od 1. září 2003. Zastával různé aktuárské pozice, naposledy ve společnosti SOGECAP, předtím ve společnosti A.G.F. (člen skupiny Allianz). Je absolventem Statistického institutu při pařížské univerzitě a členem francouzského institutu pojistných matematiků.
Zdeněk Zavadil	zvolen členem představenstva s účinností od 10. května 2001	Narozen 22. dubna 1969, bydliště Praha, zvolen členem představenstva s účinností od 10. května 2001. Od roku 1993 působil ve finančnictví v různých manažerských pozicích. Je absolventem Vysoké školy ekonomické v Praze, Fakulty podnikohospodářské.
Šárka Šindlerová	zvolena členkou představenstva s účinností od 1. července 2007	Narozena 11. ledna 1973, bydliště Velké Popovice, zvolena členkou představenstva s účinností od 1. července 2007. Od roku 1996 se pohybuje ve finančním světě, působila ve společnostech Deloitte a ING. Do Komerční pojišťovny nastoupila v listopadu 2002 na pozici ředitelky Úseku ekonomického. Je absolventkou Slezské univerzity v oboru ekonomie.
Jiří Koutník	zvolen členem představenstva s účinností od 19. dubna 2011	Narozen 8. října 1969, bydliště Praha, zvolen členem představenstva s účinností od 19. dubna 2011. Od roku 2003 působil v Komerční bance na vedoucích pozicích IT, naposledy na pozici vedoucího vývoje SW pro distribuční kanály. Do KP nastoupil v dubnu 2011 na pozici ředitele Úseku řízení projektů a informačních technologií. Je absolventem Českého vysokého učení technického v Praze, Fakulty elektrotechnické.

William Chonier	zvolen členem představenstva s účinností od 1. září 2011	Narozen 25. 1. 1971 ve Francii, bydliště Praha, státní občanství francouzské, zvolen členem představenstva s účinností od 1. září 2011. Naposledy pracoval na pozici obchodního ředitele SG Insurance Russia. Do KP nastoupil 1. 9. 2011 na pozici ředitel Úseku vývoj. Je absolventem francouzské univerzity v Clermont-Ferrand v oboru ekonomie a management.
------------------------	--	---

2.2. Členové dozorčí rady

Jméno	Funkce, od data	Dosavadní zkušenosti a kvalifikační předpoklady a členství v orgánech jiných právnických osob
Philippe Perret	předsedou dozorčí rady zvolen s účinností od 4. prosince 2009	Narozen 11. ledna 1963 ve Francii, bydliště Paříž, Francie, státní občanství francouzské, zvolen členem dozorčí rady s účinností od 4. března 2006, předsedou dozorčí rady zvolen 4. prosince 2009. Od roku 1987 působí ve finančnictví, nejdříve ve společnosti NATIO-VIE (člen skupiny BNP), od roku 1997 pak ve společnosti SOGECAP. Od 1. prosince 2009 působí jako generální ředitel společnosti. Je absolventem National School of Statistics and Economic Management a členem výkonné komise Asociace francouzských pojišťoven a Francouzského institutu pojistné matematiky.
Henri Bonnet	místopředsedou dozorčí rady zvolen s účinností od 4. prosince 2009	Narozen 6. července 1949 ve Francii, bydliště Fourqueux, Francie, státní občanství francouzské, zvolen členem dozorčí rady 2. prosince 2009, místopředsedou dozorčí rady zvolen 4. prosince 2009. Je absolventem právnické fakulty na Univerzitě v Poitiers, Francie. Od roku 1967 působí v Société Générale. Působil dlouhodobě na řadě zahraničních pracovišť Société Générale v manažerských funkcích. Od roku 2001 působil jako zástupce ředitele divize specializovaných finančních služeb Société Générale. Od 10. září 2009 je předsedou představenstva a generálním ředitelem Komerční banky, a.s.
Pascal Bied-Charreton	členem dozorčí rady zvolen s účinností od 2. prosince 2009	Narozen 28. prosince 1964 ve Francii, bydliště Paříž, Francie, státní občanství francouzské, zvolen členem dozorčí rady 2. prosince 2009. Je absolventem oboru ekonomie na vysoké škole Ecole Centrale de Paris. Od roku 1988 působí v pojišťovnictví, postupně ve společnostech CARDIF, Natio-Vie a BNP Paribas. Od září 2006 do listopadu 2009 byl ředitelem pro mezinárodní rozvoj Société Générale Insurance, oblast Asie. Od 1. prosince 2009 je náměstkem generálního ředitele SOGECAP. Je členem Francouzského institutu pojistné matematiky.

Pavel Čejka	členem dozorčí rady zvolen s účinností od 21. března 2007	Narozen 13. prosince 1964, bydliště Praha, zvolen členem dozorčí rady s účinností od 21. března 2007. Je absolventem ČVUT a University of Chicago Graduate School of Business. Svou kariéru začal v auditorské a poradenské společnosti Artur Andersen. Poté působil v Československé obchodní bance jako ředitel pro finanční řízení. Od roku 2003 je zaměstnancem Komerční banky, kde nejdříve působil jako zástupce finančního ředitele úseku Strategie a Finance, od 1. února 2006 je finančním ředitelem Komerční banky a členem výboru ředitelů, výkonného orgánu KB pro řízení banky.
Jiří Potužil	členem dozorčí rady zvolen s účinností od 16. listopadu 2011	Narozen 30. června 1975, bydliště Praha, zvolen členem dozorčí rady s účinností od 16. listopadu 2011. Je absolventem Matematicko-fyzikální fakulty Karlovy univerzity. Svou kariéru začal v pojišťovně Generali. Od roku 2010 je zaměstnancem Komerční pojišťovny, kde působí jako ředitel odboru pojistné matematiky. Je členem České společnosti aktuárů a držitelem osvědčení o způsobilosti k výkonu funkce odpovědného pojistného matematika
Martin Kalivoda	členem dozorčí rady zvolen s účinností od 16. listopadu 2011	Narozen 17. března 1974, bydliště Střížov, zvolen členem dozorčí rady s účinností od 16. listopadu 2011. Absolvent Masarykovy univerzity v Brně. Na začátku své kariéry působil ve veřejné správě. Od roku 2007 pracuje v Komerční pojišťovně, nejdříve na pozici aplikačního manažera, později jako manažer kvality. Je držitelem certifikace Six Sigma Green Belt.

3. Údaje o akcionářích s kvalifikovanou účastí na pojišťovně

obchodní firma/název	právní forma, adresa sídla	výše podílu na hlasovacích právech (v %)
SOGECAP	akciová společnost se sídlem 50, avenue du Général De Gaulle, 92093 Paris la Défense Cedex	51%
Komerční banka	akciová společnost se sídlem Na Příkopě 33, Praha 1	49%

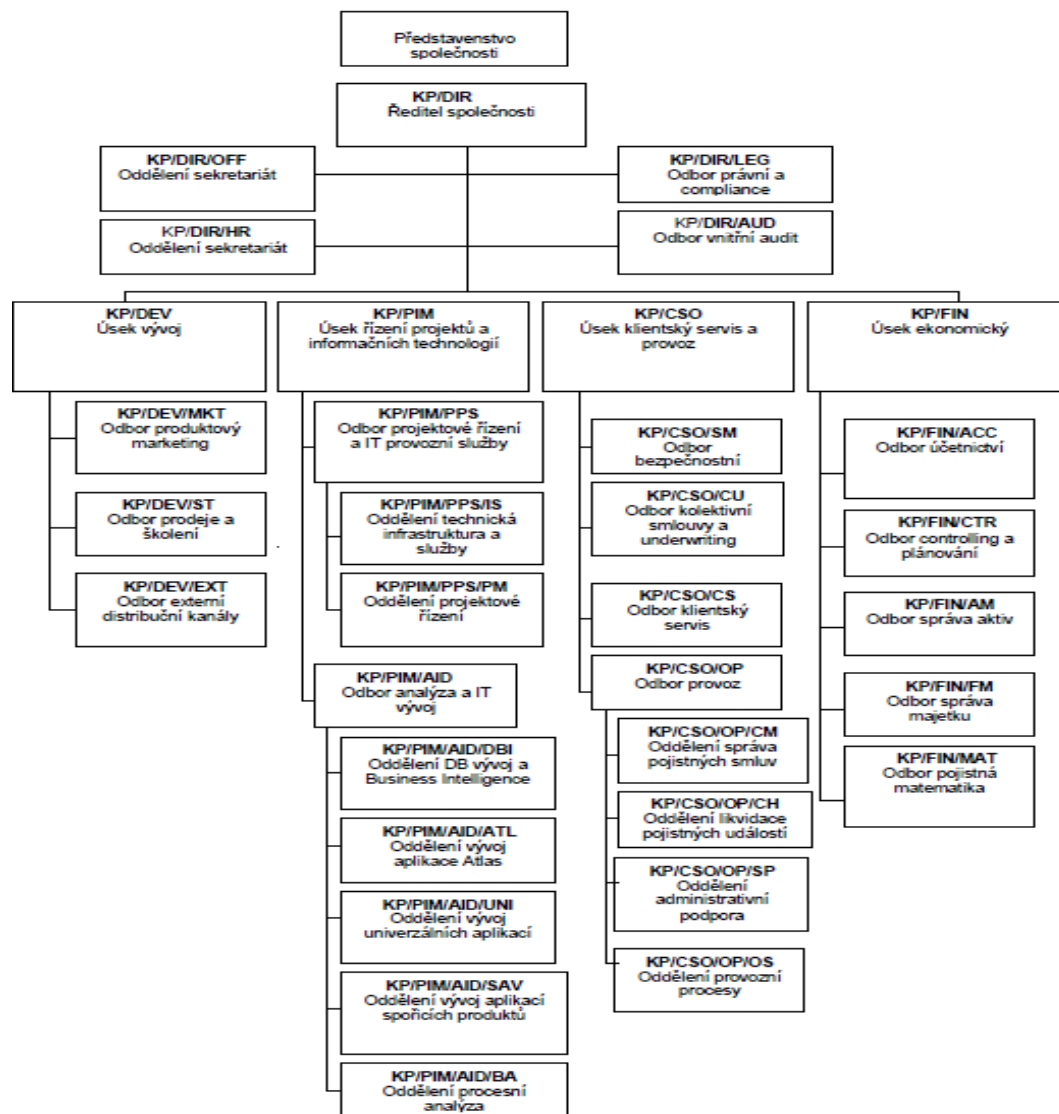
4. Informace o osobách, které jsou ve vztahu k pojišťovně ovládajícími osobami nebo většinovým společníkem

Obchodní firma/název	SOGECAP
Právní forma, adresa sídla	akciová společnost se sídlem 50, avenue du Général De Gaulle, 92093 Paris la Défense Cedex
Přímý/nepřímý podíl na ZK (v %)	51%
Přímý/nepřímý podíl na hlasovacích právech (v %)	51%
Jiný způsob ovládnání, pokud není podíl na ZK nebo hlasovacích právech	---
Souhrnná výše pohledávek vůči ovládajícím osobám	0
Souhrnná výše závazků vůči ovládajícím osobám k 31.3.2012	2 196 tis. Kč
Souhrnná výše cenných papírů v aktivech pojišťovny a které jsou emitovány ovládajícími osobami	0
Souhrnná výše závazků z těchto cenných papírů	0
Souhrnná výše záruk vydaných pojišťovnou za ovládajícími osobami	0
Souhrnná výše záruk přijatých od ovládajících osob	0

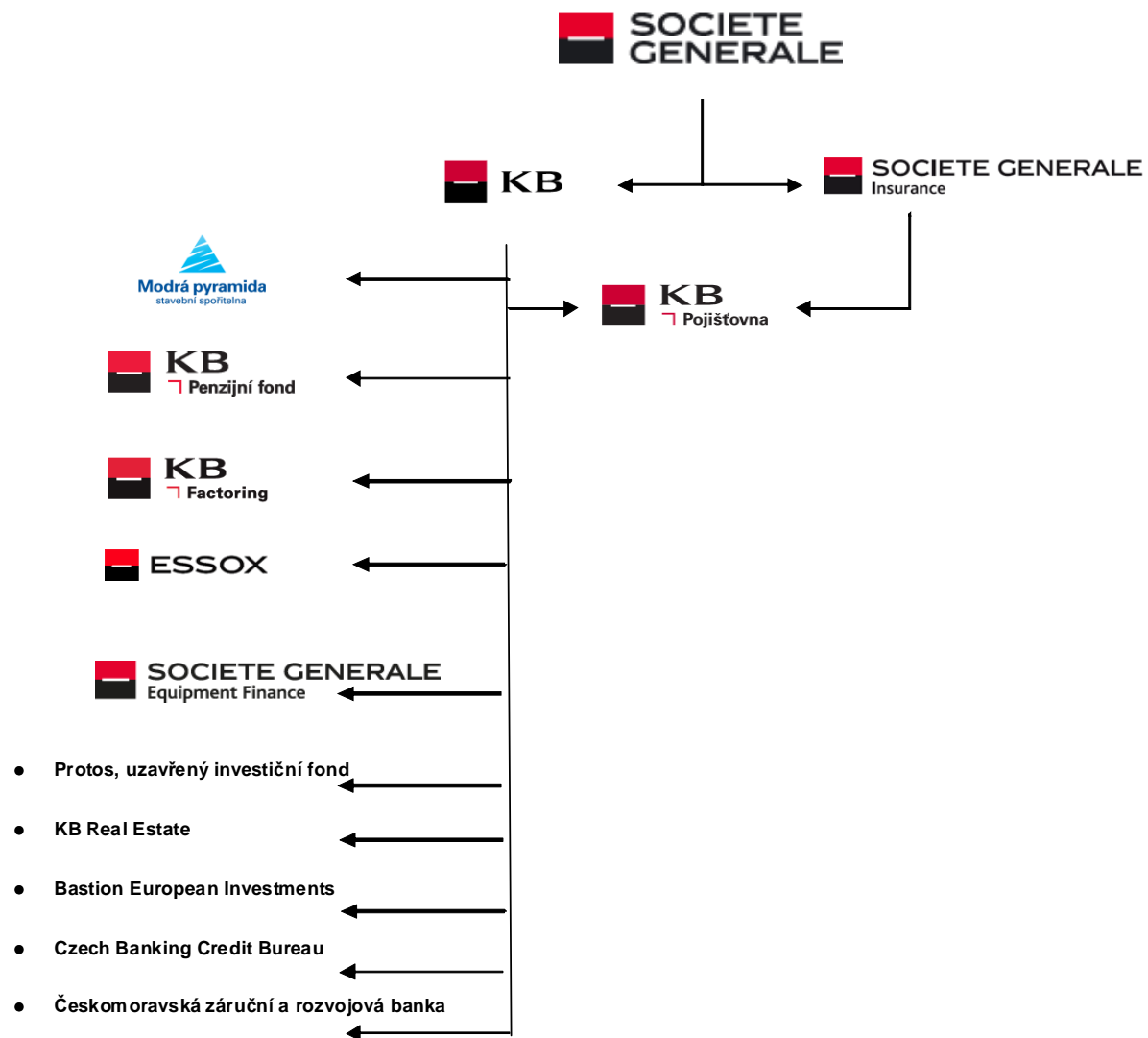
5. Organizační struktura pojišťovny

Komerční pojišťovna nemá žádné organizační složky.

Přepočtený stav zaměstnanců k 31.3.2012 je 150,9.



6. Vlastnická struktura



7. Údaje o činnosti pojišťovny

7.1. Předmět podnikání zapsaný v OR

- 7.1.1. Pojišťovací činnost dle § 13 odst. 1 zákona č. 277/2009 Sb., o pojišťovnictví
- v rozsahu pojistných odvětví I., II., III., VI., VII. a IX. životních pojištění uvedených v části A přílohy č. 1 k zákonu o pojišťovnictví
 - v rozsahu pojistných odvětví 1, 2, 3, 4, 7, 8, 9, 10c), 13, 14, 15, 16, a 18 neživotních pojištění uvedených v části B přílohy č. 1 k zákonu o pojišťovnictví
- 7.1.2. Činnosti související s pojišťovací a zajišťovací činností dle § 13 odst. 1 zákona o pojišťovnictví:
- zprostředkovatelská činnost prováděná v souvislosti s pojišťovací činností dle zákona o pojišťovnictví,
 - poradenská činnost související s pojištěním fyzických a právnických osob dle zákona o pojišťovnictví,
 - šetření pojistných událostí prováděné na základě smlouvy s pojišťovnou dle zákona o pojišťovnictví,
 - zprostředkování finančních služeb uvedených pod písmenem a) až e):
 - a) zprostředkovatelská činnost v oblasti stavebního spoření,
 - b) zprostředkovatelská činnost v oblasti penzijního připojištění,
 - c) zprostředkovatelská činnost v oblasti sjednávání spotřebitel. a hypotečních úvěrů,
 - d) zprostředkovatelská činnost v oblasti sjednávání kreditních karet,
 - e) zprostředkovatelská činnost v oblasti leasingu
 - vzdělávací činnost pro pojišťovací zprostředkovatele a samostatné likvidátory pojistných událostí.

7.2. Přehled činností skutečně vykonávaných

- 7.2.1. Pojišťovací činnost dle § 13 odst. 1 zákona č. 277/2009 Sb., o pojišťovnictví
- v rozsahu pojistných odvětví I., II., III., VI., VII. a IX. životních pojištění uvedených v části A přílohy č. 1 k zákonu o pojišťovnictví
 - v rozsahu pojistných odvětví 1, 2, 3, 4, 7, 8, 9, 10c), 13, 14, 15, 16, a 18 neživotních pojištění uvedených v části B přílohy č. 1 k zákonu o pojišťovnictví
- 7.2.2. Činnosti související s pojišťovací činností dle § 13 odst. 1 zákona o pojišťovnictví:
- poradenská činnost související s pojištěním fyzických a právnických osob dle zákona o pojišťovnictví,
 - vzdělávací činnost pro pojišťovací zprostředkovatele a samostatné likvidátory pojistných událostí.

8. Rozvaha pojišťovny

AKTIVA		k 31.3.2012
		v tis. Kč
Dlouhodobý nehmotný majetek		14 813
Finanční umístění		23 086 605
	Akcie a ostatní cenné papíry s proměnlivým výnosem, ostatní podíly	240 064
	Dluhové cenné papíry	22 341 288
	Depozita u finančních institucí	640 000
	Ostatní finanční umístění	-134 746
Finanční umístění životního pojištění, je-li nositelem inv. rizika pojistník		4 332 687
Dlužníci		433 953
	Pohledávky z operací přímého pojištění	186 069
	Pohledávky z operací zajištění	283
	Ostatní pohledávky	247 601
Ostatní aktiva		36 391
	Dlouhodobý hmotný majetek, jiný než pozemky a stavby (nemovitosti), a zásoby	13 159
	Hotovost na účtech u finančních institucí a hotovost v pokladně	23 232
Přechodné účty aktiv		132 877
	Odložené pořizovací náklady na pojistné smlouvy	64 811
	v životním pojištění	24 325
	v neživotním pojištění	40 485
	Ostatní přechodné účty aktiv	68 067
	dohadné položky aktivní	53 436
AKTIVA CELKEM		28 037 326

PASIVA	k 31.3.2012 v tis. Kč
Vlastní kapitál	1 685 286
Základní kapitál	1 175 398
Ostatní kapitálové fondy	143 979
z toho přečeňovací rozdíly z CP	47 069
Rezervní fond a ostatní fondy ze zisku	39 941
Nerozdělený zisk min. úč. období nebo neuhr. ztráta min. úč. období	316 390
Zisk nebo ztráta běžného účetního období	9 578
Technické rezervy	21 469 704
Rezerva na nezasloužené pojistné	137 306
Rezerva na nezasloužené pojistné vztahující se k pojistným odvětvím ŽP	16 512
Rezerva na nezasloužené pojistné vztahující se k pojistným odvětvím NŽP	120 794
Rezerva pojistného životních pojištění	20 274 377
Rezerva na pojistná plnění	339 468
Rezerva na pojistná plnění vztahující se k pojistným odvětvím ŽP	173 480
Rezerva na pojistná plnění vztahující se k pojistným odvětvím NŽP	165 988
Rezerva na prémie a slevy	520 088
Rezerva na prémie a slevy vztahující se k pojistným odvětvím ŽP	519 398
Rezerva na prémie a slevy vztahující se k pojistným odvětvím NŽP	690
Vyrovnávací rezerva	0
Rezerva na splnění závazků z použité technické úrokové míry	198 465
Technická rezerva životních pojištění, je-li nositelem inv. rizika pojistník	4 332 687
Rezervy na ostatní rizika a ztráty	66 693
Rezerva na daně	47 293
Ostatní rezervy	19 400
Věřitelé	213 571
Závazky z operací přímého pojištění	181 932
Závazky z operací zajištění	3 843
Ostatní závazky	27 796
daňové závazky a závazky ze sociálního zabezpečení	6 750
Přechodné účty pasiv	269 384
Výdaje příštích období a výnosy příštích období	0
Ostatní přechodné účty pasiv	269 384
dohadné položky pasivní	269 384
PASIVA CELKEM	28 037 326

9. Výkaz zisků a ztrát

TECHNICKÝ ÚČET K NEŽIVOTNÍMU POJIŠTĚNÍ	k 31.3.2012 v tis. Kč
Zasloužené pojistné, očištěné od zajištění:	59 894
Převedené výnosy z finančního umístění z Netechnického účtu	4 164
Ostatní technické výnosy, očištěné od zajištění	48
Náklady na pojistná plnění, očištěné od zajištění:	2 551
Změny stavu ostatních technických rezerv, očištěné od zajištění (+/-)	-84
Prémie a slevy, očištěné od zajištění	242
Čistá výše provozních nákladů	26 864
Ostatní technické náklady, očištěné od zajištění	6 079
Změna stavu vyrovnávací rezervy (+/-)	0
Mezisoučet, zůstatek (výsledek) Technického účtu k neživotnímu pojištění	28 454
TECHNICKÝ ÚČET K ŽIVOTNÍMU POJIŠTĚNÍ	k 31.3.2012 v tis. Kč
Zasloužené pojistné, očištěné od zajištění:	1 603 402
Výnosy z finančního umístění	335 124
Přírůstky hodnoty finančního umístění	80 594
Ostatní technické výnosy, očištěné od zajištění	10 716
Náklady na pojistná plnění, očištěné od zajištění	445 508
Změna stavu ostatních technických rezerv, očištěná od zajištění (+/-)	1 289 130
Prémie a slevy, očištěné od zajištění	0
Čistá výše provozních nákladů	92 376
Náklady na finanční umístění	122 319
Úbytky hodnoty finančního umístění	57 593
Ostatní technické náklady, očištěné od zajištění	37 091
Převod výnosů z finančního umístění na Netechnický účet	18 768
Mezisoučet, zůstatek (výsledek) Technického účtu k životnímu pojištění	-32 949

NETECHNICKÝ ÚČET	k 31.3.2012 v tis. Kč
Výsledek Technického účtu k neživotnímu pojištění	28 454
Výsledek Technického účtu k životnímu pojištění	-32 949
Výnosy z finančního umístění	0
Převedené výnosy finančního umístění z Technického účtu k životnímu pojištění	18 768
Náklady na finanční umístění	0
Převod výnosů z finančního umístění na Technický účet k neživotnímu pojištění	4 164
Ostatní výnosy	5 938
Ostatní náklady	2 925
Daň z příjmů z běžné činnosti	3 449
Zisk nebo ztráta z běžné činnosti po zdanění	9 673
Mimořádné výnosy	0
Mimořádné náklady	0
Mimořádný zisk nebo ztráta	0
Daň z příjmů z mimořádné činnosti	0
Ostatní daně neuvedené v předcházejících položkách	95
Zisk nebo ztráta za účetní období	9 578

10. Reálné a jmenovité hodnoty derivátů

reálné hodnoty derivátů sjednané za účelem zajišťování	-134 746 tis CZK
jmenovité hodnoty derivátů sjednané za účelem zajišťování v EUR	270 600 tis EUR
jmenovité hodnoty derivátů sjednané za účelem zajišťování v USD	44 000 tis USD

11. Poměrové ukazatele

11.1. Ukazatele solventnosti pro životní pojištění

disponibilní míra solventnosti k 31.12.2011	1 005 033 tis Kč
požadovaná míra solventnosti k 31.12.2011	966 356 tis Kč
výše garančního fondu k 31.12.2011	322 120 tis Kč
poměr disponibilní míry solventnosti a požadované míry solventnosti k 31.12.2011	104%
poměr garančního fondu a součtu položek podle § 18 k 31.12.2011	33%

11.2. Ukazatele solventnosti pro neživotní pojištění

disponibilní míra solventnosti k 31.12.2011	324 572 tis Kč
požadovaná míra solventnosti k 31.12.2011	120 000 tis Kč
výše garančního fondu k 31.12.2011	120 000 tis Kč
poměr disponibilní míry solventnosti a požadované míry solventnosti k 31.12.2011	270%
poměr garančního fondu a součtu položek podle § 18 k 31.12.2011	37%

11.3. Rentabilita

rentabilita průměrných aktiv ROAA	0,1%
rentabilita průměrného vlastního kapitálu ROAE	2,3%

11.4. Combined ratio v neživotním pojištění

"Combined ratio"	49%
------------------	-----