



Zveřejňované údaje k 30.6.2022 dle vyhlášky č. 306/2016 Sb.

Obsah

1. Základní údaje o pojišťovně	3
2. Organizační struktura pojišťovny	4
3. Osoby, které skutečně řídí a kontrolují činnost pojišťovny	5
3.1. Osoby, které skutečně řídí pojišťovnu	5
3.2. Osoby, které kontrolují činnost pojišťovny	6
4. Údaje o akcionářích s kvalifikovanou účastí na pojišťovně	7
5. Informace o osobách, které jsou ve vztahu k pojišťovně ovládajícími osobami nebo většinovým společníkem	7
6. Vlastnická struktura	8
7. Údaje o činnosti pojišťovny	9
7.1. Předmět podnikání zapsaný v Obchodním rejstříku	9
7.3. Přehled činností, jejichž vykonávání nebo poskytování bylo Českou národní bankou omezeno, nebo pozastaveno	9
8. Rozvaha pojišťovny	11
9. Výkaz zisku a ztráty	13
10. Poměrové ukazatele	14

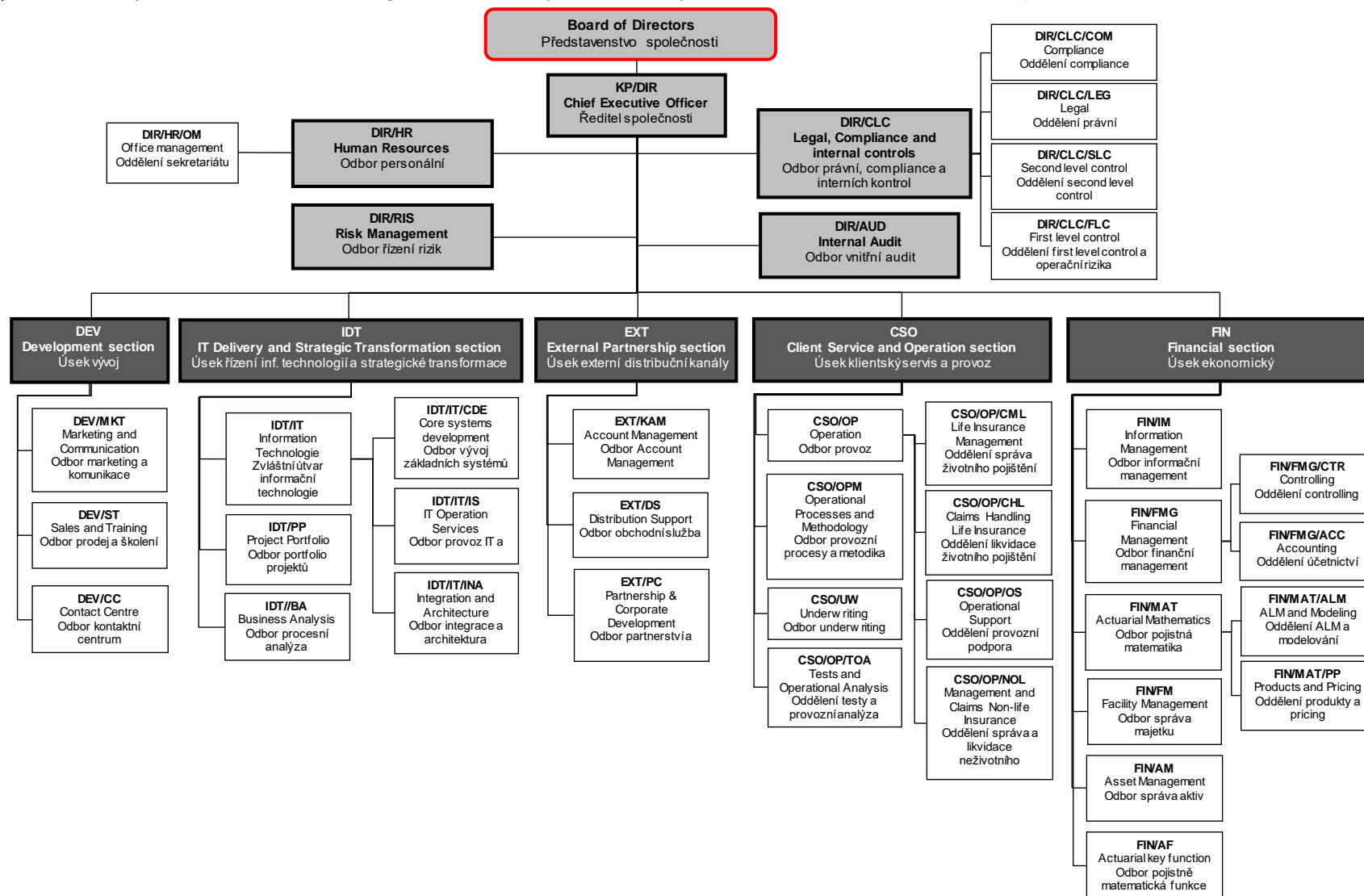
1. Základní údaje o pojišťovně

Obchodní firma	Komerční pojišťovna, a.s.
Právní forma	akciová společnost
Adresa sídla	náměstí Junkových 2772/1, Stodůlky, 155 00 Praha 5
IČO	63998017
Datum zápisu do obchodního rejstříku	1.9.1995
Datum poslední změny	10.5.2022
Účel poslední změny	Vznik členství člena představenstva
Výše ZK zapsaného do OR	1 175 397 600,- Kč
Výše splaceného ZK	100%
Druh, forma a podoba	kmenové akcie na jméno v zaknihované podobě
Jmenovitá hodnota emitované akcie	145 470,- Kč
Jmenovitá hodnota emitované akcie	72 735,- Kč
Počet emitovaných akcí o jmenovité hodnotě 145 470,- Kč	6 580 ks
Počet emitovaných akcí o jmenovité hodnotě 72 735,- Kč	3 000 ks

K 30.6.2022 Komerční pojišťovna neměla žádné významné podíly v jiných společnostech.

2. Organizační struktura pojišťovny

Komerční pojišťovna nemá žádné organizační složky. Přepočtený stav zaměstnanců k 30.6.2022 je 247.



3. Osoby, které skutečně řídí a kontrolují činnost pojišťovny

3.1. Osoby, které skutečně řídí pojišťovnu

Jméno	funkce, od data	dosavadní zkušenosti a kvalifikační předpoklady a členství v orgánech jiných právnických osob
Gaël Loaec	členem a předsedou představenstva zvolen s účinností od 1. října 2018	Narozen 20. července 1966 ve Francii, bydliště Praha, státní občanství francouzské, předsedou představenstva zvolen s účinností od 1. října 2018. Je absolventem ekonomie na Sorbonne Université. Je také členem Francouzského institutu pojistných matematiků. V letech 1991 až 2000 zastával různé pojistně-matematické pozice ve skupině CARDIF a od roku 2000 do roku 2004 v BNP Paribas. Od roku 2005 pracoval jako ředitel pojistné matematiky ve skupině Sociétés Générale. V roce 2007 se podílel na vzniku pojišťovny v Chorvatsku, kde následně působil šest let. V letech 2013 až 2018 byl generálním ředitelem společnosti La Marocaine Vie, pojišťovny v Maroku.
Zdeněk Zavadil	zvolen členem představenstva s účinností od 10. května 2001	Narozen 22. dubna 1969, bydliště Praha, členem představenstva byl zvolen s účinností od 10. května 2001. Profesionální kariéru začal v roce 1992 ve společnosti Motokov, následně pracoval v několika leasingových společnostech. Do Komerční pojišťovny nastoupil v květnu 2001 na pozici ředitele Úseku klientský servis a provoz, od února 2014 je ředitelem Úseku externí distribuční kanály. Je absolventem Vysoké školy ekonomické v Praze, Fakulty podnikohospodářské. Členství v orgánech jiných právnických osob: společník v BONISPOL, s.r.o
Šárka Šindlerová	zvolena členkou představenstva s účinností od 1. července 2007	Narozena 11. ledna 1973, bydliště Velké Popovice, členkou představenstva zvolena s účinností od 1. července 2007. Od roku 1996 se pohybuje ve finančním světě, působila ve společnostech Deloitte a ING. Do Komerční Pojišťovny nastoupila v listopadu 2002 na pozici ředitelky Úseku ekonomického, od února 2014 je ředitelkou Úseku klientský servis a provoz. Je absolventkou Slezské univerzity v oboru ekonomie.
Helena Indrová	zvolena členkou představenstva s účinností od 22. ledna 2014	Narozena 14. srpna 1980, bydliště Praha, členkou představenstva zvolena s účinností od 22. ledna 2014. Svou profesní kariéru začala ve společnosti Ernst & Young. Od roku 2006 působila v Komerční bance v oddělení Řízení finanční skupiny. V roce 2009 nastoupila do Komerční pojišťovny, kde vedla Odbor controllingu a plánování a v únoru 2011 byla jmenována zástupkyní ředitelky ekonomického úseku. Je absolventkou Technické univerzity v Liberci, Fakulty hospodářské, a členkou britské Association of Chartered Certified Accountants. Členství v orgánech jiných právnických osob: člen kontrolní komise České asociace pojišťoven
Zdeněk Doboš	zvolen členem představenstva s účinností od 1. února 2019	Narozen 1. února 1977 v Praze, bydliště Škvorec, státní občanství české, členem představenstva zvolen s účinností od 1. února 2019. Ve skupině Sociétés Générale působí od roku 2001, kdy začal v oddělení Řízení finanční skupiny KB, které mělo za úkol restrukturalizaci dceřiných společností po vstupu Sociétés Générale na český trh. Následně přestoupil do Modré pyramidy, kde vedl produktový vývoj a zodpovídal za uvedení retailových produktů Skupiny KB do nabídky Modré pyramidy a později také za Marketing. Do Komerční pojišťovny nastoupil 1. února 2019 na pozici ředitele Úseku vývoj. Je absolventem České zemědělské univerzity, Fakulty ekonomiky a managementu.
Milan Hladký	zvolen členem představenstva s účinností od 1. května 2022	Narozen 14. června 1981, bydliště Tišice, členem představenstva zvolen s účinností od 1.5.2022. Profesionální kariéru zahájil v konzultantské společnosti A.T. Kearney, ve skupině Sociétés Generale působí od roku 2008. Nejprve pracoval v Komerční bance, kde vedl klíčové IT projekty a následně postupně týmy IT provozu a projektového managementu. Od roku 2018 řídil nově vzniklé centrum expertízy (CoE) se zaměřením na oblast Delivery & Release managementu. Do Komerční pojišťovny nastoupil v únoru 2020 na pozici ředitele IT. Vystudoval Vysokou školu ekonomickou v Praze, fakultu podnikohospodářskou.

3.2. Osoby, které kontrolují činnost pojišťovny

Jméno	funkce/pozice v pojišťovně, od data	dosavadní zkušenosti a kvalifikační předpoklady a členství v orgánech jiných právnických osob
Philippe Perret	členem dozorčí rady zvolen s účinností od 4. března 2006, předsedou dozorčí rady od 4. prosince 2009	Narozen 11. ledna 1963 ve Francii, bydliště Paříž, Francie, státní občanství francouzské, členem dozorčí rady zvolen s účinností od 4. března 2006, předsedou dozorčí rady pak zvolen 4. prosince 2009. Od roku 1987 pracuje ve finančnictví, nejdříve ve společnosti NATIO-VIE (člen skupiny BNP), poté od roku 1997 ve společnosti SOGECAP. Od 1. prosince 2009 působí jako generální ředitel společnosti. Je absolventem National School of Statistics and Economic Management a členem výkonné komise Asociace francouzských pojišťoven a Francouzského institutu pojistné matematiky. Členství v orgánech jiných právnických osob: ředitel společnosti: Sogecap, Sociétés Générale Gestion; předseda představenstva ve společnostech: Antarius, Oradéa Vie, Sogessur, Sogelife, La Marocaine Vie, Sociétés Générale Strakhovanie Zhizni
Laurent Doubrovine	členem dozorčí rady zvolen s účinností od 1. prosince 2017	Narozen 23. února 1969 ve Francii, bydliště Paříž, Francie, státníobčanství francouzské, členem dozorčí rady zvolen s účinností od 1. prosince 2017. Je držitelem diplomu z Národní statistické a ekonomické správy (ENSAE), Francouzského institutu pojistných matematiků a Ústavu pokročilých obchodních studií (IHEE). V letech 2008 až 2016 byl ředitelem pojišťovny Natixis Assurances. Od října 2016 do dubna 2017 byl poradcem předsedy představenstva a generálního ředitele společnosti SOGECAP. Od května 2017 do října 2017 zastával v uvedené společnosti pozici ředitele bankopojištění. Od října 2017 působí ve společnosti SOGECAP na pozici ředitele mezinárodních aktivit.
Miroslav Hiršl	členem dozorčí rady zvolen s účinností od 30. listopadu 2018	Narozen 1. listopadu 1972, bydliště Hradec Králové, členem dozorčí rady zvolen s účinností od 30. listopadu 2018. Je absolventem Vysoké školy ekonomické v Praze se zaměřením na zahraniční obchod a bankovníctví a postgraduálního studia na Graduate School of Banking v Boulder, Colorado ve Spojených státech amerických. V letech 1996 až 2006 působil na různých pozicích v rámci Komerční banky, nejprve na pobočce Hradec Králové, posléze pak na regionální pobočce a na centrále KB v Praze. V letech 2006 až 2014 působil ve společnosti Modrá pyramida stavební spořitelna, a.s., a to nejprve jako ředitel pro obchodní synergie, dále pak jako člen představenstva, náměstek generálního ředitele, výkonný ředitel pro obchod a marketing a konečně jako místopředseda představenstva, první náměstek generálního ředitele, výkonný ředitel pro obchod a marketing. V letech 2014 až 2018 působil jako generální ředitel a člen představenstva Sociétés Générale Montenegro banka, a.d., v Černé Hoře. Od srpna 2018 je členem představenstva Komerční banky zodpovědný za úsek Retailové bankovníctví. Členství v orgánech jiných právnických osob: místopředseda dozorčí rady: Modrá pyramida stavební spořitelna, a.s., člen dozorčí dary ve společnostech: Amundi Czech Republic Asset Management, a.s., Amundi Czech Republic, investiční společnost, a.s., ESSOX s.r.o., člen představenstva ve společnosti: Komerční banka, a.s.

K 30.6.2022 Komerční pojišťovna nevidovala žádné úvěry a zápůjčky poskytnuté osobám, které skutečně řídí pojišťovnu ani osobám, které kontrolují činnost pojišťovny a ani neposkytla za tyto osoby žádné záruky.

4. Údaje o akcionářích s kvalifikovanou účastí na pojišťovně

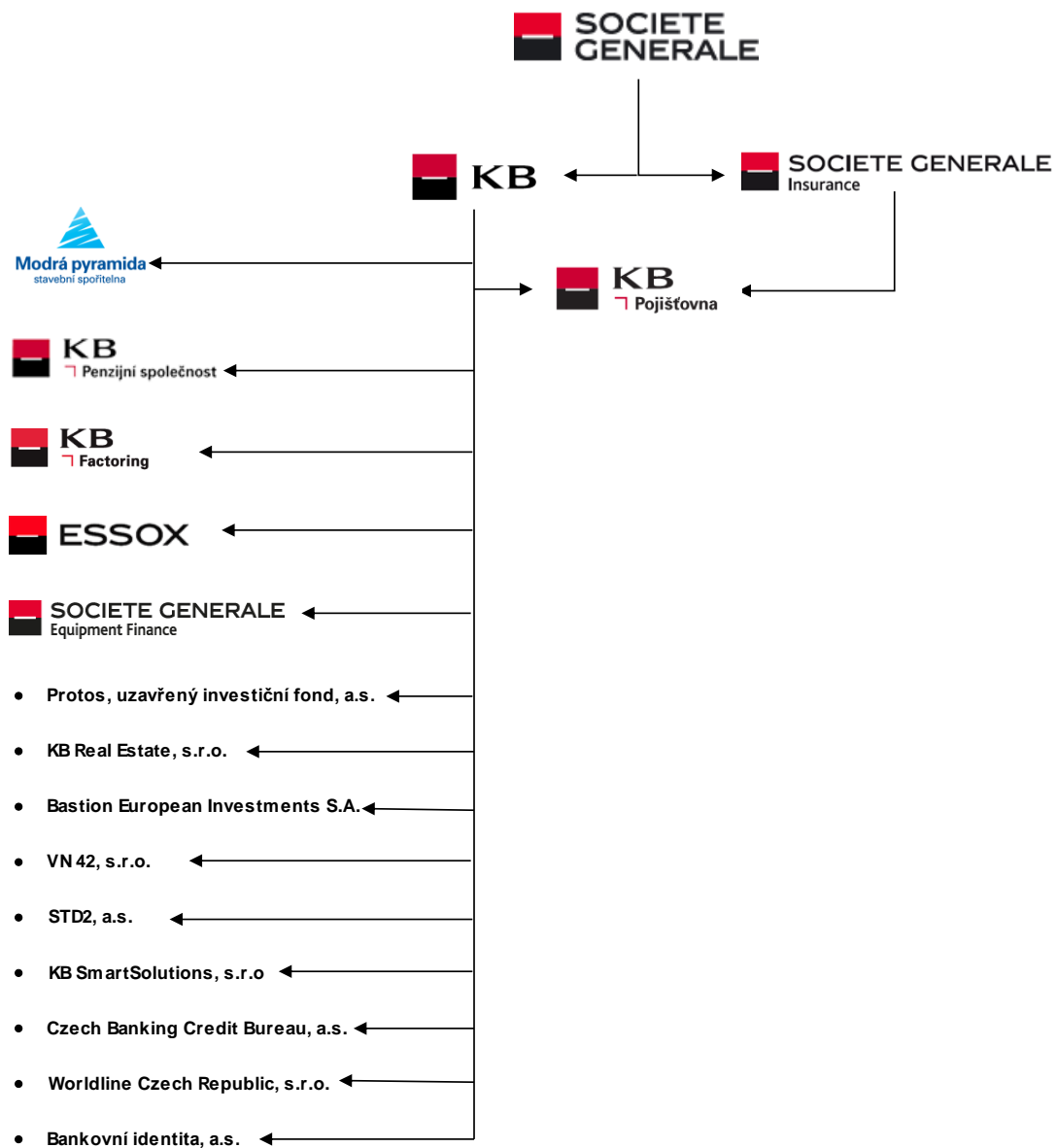
obchodní firma/název	právní forma, adresa sídla	výše podílu na hlasovacích právech (v %)
SOGECAP	akciová společnost se sídlem Tour D2 - 17 bis place des Reflets - 92919 Paris La Défense Cedex, Francie	51%
Komerční banka	akciová společnost se sídlem Na Příkopě 33, Praha 1	49%

5. Informace o osobách, které jsou ve vztahu k pojišťovně ovládajícími osobami nebo většinovým společníkem

Obchodní firma/název	SOGECAP
Právní forma, adresa sídla	akciová společnost se sídlem Tour D2 - 17 bis place des Reflets - 92919 Paris La Défense Cedex, Francie
Přímý/nepřímý podíl na ZK (v %)	51%
Přímý/nepřímý podíl na hlasovacích právech (v %)	51%
Jiný způsob ovládnání, pokud není podíl na ZK nebo hlasovacích právech	---
Souhrnná výše pohledávek vůči ovládajícím osobám k 30.6.2022	4 263 tis. Kč
Souhrnná výše závazků vůči ovládajícím osobám k 30.6.2022	476 688 tis. Kč
Souhrnná výše cenných papírů v aktivech pojišťovny a které jsou emitovány ovládajícími osobami	0
Souhrnná výše závazků z těchto cenných papírů	0
Souhrnná výše záruk vydaných pojišťovnou za ovládajícími osobami	0
Souhrnná výše záruk přijatých od ovládajících osob	2 041 012 tis. Kč

K 30.6.2022 nebyla Komerční pojišťovna ovládající osobou.

6. Vlastnická struktura



7. Údaje o činnosti pojišťovny

7.1. Předmět podnikání zapsaný v Obchodním rejstříku

Předmětem podnikání pojišťovny je provozování pojišťovací činnosti a činnosti s tím související, a to v rozsahu povolení, které jí bylo uděleno Ministerstvem financí České republiky podle zákona o pojišťovnictví takto: Pojišťovací činnost včetně činnosti přímo vyplývajících z pojišťovací činnosti ve smyslu § 3, odst. 1, písm. f) zákona č. 277/2009 Sb., o pojišťovnictví, ve znění pozdějších předpisů (dále jen Zákon o pojišťovnictví) - v rozsahu pojistných odvětví I., II., III., VI., VII. a IX. životních pojištění uvedených v části A přílohy č. 1 k Zákonu o pojišťovnictví, - v rozsahu pojistných odvětví 1, 2, 3, 4, 7, 8, 9, 10c), 13, 14, 15, 16, a 18 neživotních pojištění uvedených v části B přílohy č. 1 k Zákonu o pojišťovnictví.

7.2. Přehled činností, jejichž vykonávání nebo poskytování bylo Českou národní bankou omezeno, nebo pozastaveno

K 30.6.2022 nebyla žádná z činností Komerční pojišťovny omezena či pozastavena.

8. Rozvaha pojišťovny

AKTIVA		k 30.6.2022 v tis. Kč
Dlouhodobý nehmotný majetek		9 011
Investice		30 558 410
	Akcie a ostatní cenné papíry s proměnlivým výnosem, ostatní podíly	2 135 217
	Dluhové cenné papíry	25 291 498
	z toho oceňované reálnou hodnotou	25 291 498
	Depozita u finančních institucí	4 047 000
	Ostatní investice	-915 305
Investice životního pojištění, je-li nositelem investičního rizika pojistník		14 414 149
Dlužníci		1 691 837
	Pohledávky z operací přímého pojištění	47 196
	Pohledávky z operací zajištění	1 503
	Ostatní pohledávky	1 643 139
	z toho odložená daňová pohledávka	1 545 875
Ostatní aktiva		121 708
	Dlouhodobý hmotný majetek, jiný než pozemky a stavby (nemovitosti), a zásoby	5 939
	Hotovost na účtech u finančních institucí a hotovost v pokladně	115 769
Přechodné účty aktiv		740 707
	Odložené pořizovací náklady na pojistné smlouvy	398 937
	v životním pojištění	304 235
	v neživotním pojištění	94 702
	Ostatní přechodné účty aktiv	341 770
AKTIVA CELKEM		47 535 822

Pozn.: Výše uvedená čísla jsou na základě neauditovaných finančních výkazů

PASIVA		k 30.6.2022 v tis. Kč
Vlastní kapitál		1 052 491
	Základní kapitál	1 175 398
	Ostatní kapitálové fondy	-2 196 040
	z toho ostatní kapitálové fondy	1 000 000
	z toho přeúčtovací rozdíly z CP	-3 196 040
	Nerozdělený zisk min. úč. období nebo neuhr. ztráta min. úč. období	1 829 137
	Zisk nebo ztráta běžného účetního období	243 996
Podřízená pasiva		923 418
Technické rezervy		30 253 888
	Rezerva na nezasloužené pojistné	286 791
	hrubá výše	286 990
	podíl zajišťovatelů (-)	-199
	Rezerva na životní pojištění	28 086 766
	hrubá výše	29 996 807
	podíl zajišťovatelů (-)	-1 910 041
	Rezerva na pojistná plnění nevyřízených pojistných událostí	687 752
	hrubá výše	746 146
	podíl zajišťovatelů (-)	-58 394
	Rezerva na bonusy a slevy	1 172 312
	hrubá výše	1 172 312
	Ostatní technické rezervy	20 267
	hrubá výše	20 267
Technické rezervy u životního pojištění, kde jsou nositelem investičního rizika pojistníci		14 414 149
Rezervy		170 235
	Rezerva na daně	160 079
	Ostatní rezervy	10 156
Věřitelé		459 885
	Závazky z operací přímého pojištění	259 699
	Závazky z operací zajištění	79 992
	Ostatní závazky	120 195
	daňové závazky a závazky ze sociálního zabezpečení	28 765
Přechodné účty pasiv		261 756
	Ostatní přechodné účty pasiv	261 756
PASIVA CELKEM		47 535 822

Pozn.: Výše uvedená čísla jsou na základě neauditovaných finančních výkazů

Zveřejňované údaje a výsledky společnosti k 30.6.2022 dle vyhlášky č. 306/2016 Sb.

9. Výkaz zisku a ztráty

TECHNICKÝ ÚČET K NEŽIVOTNÍMU POJIŠTĚNÍ	1.1. - 30.6.2022 v tis. Kč
Zasloužené pojistné, očištěné od zajištění:	326 608
Převedené výnosy z investic z Netechnického účtu	10 818
Ostatní technické výnosy, očištěné od zajištění	751
Náklady na pojistná plnění, očištěné od zajištění:	-67 816
Změny stavu ostatních technických rezerv, očištěné od zajištění (+/-)	-84
Bonusy a slevy, očištěné od zajištění	0
Čistá výše provozních nákladů	-151 081
Ostatní technické náklady, očištěné od zajištění	-13 293
Mezisoučet, zůstatek (výsledek) Technického účtu k neživotnímu pojištění	105 903

TECHNICKÝ ÚČET K ŽIVOTNÍMU POJIŠTĚNÍ	1.1. - 30.6.2022 v tis. Kč
Zasloužené pojistné, očištěné od zajištění	3 315 410
Výnosy z investic	5 385 949
Přírůstky hodnoty investic	94 175
Ostatní technické výnosy, očištěné od zajištění	58 927
Náklady na pojistná plnění, očištěné od zajištění	-5 259 942
Změna stavu ostatních technických rezerv, očištěné od zajištění (+/-)	3 777 856
Čistá výše provozních nákladů	-310 525
Náklady na investice	-5 250 963
Úbytky hodnoty investic	-1 487 484
Ostatní technické náklady, očištěné od zajištění	-106 650
Převod výnosů z investic na Netechnický účet	-20 899
Mezisoučet, zůstatek (výsledek) Technického účtu k životnímu pojištění	195 854

NETECHNICKÝ ÚČET	1.1. - 30.6.2022 v tis. Kč
Výsledek Technického účtu k neživotnímu pojištění	105 903
Výsledek Technického účtu k životnímu pojištění	195 854
Převedené výnosy z investic z Technického účtu k životnímu pojištění	20 899
Převod výnosů z investic na Technický účet k neživotnímu pojištění	-10 818
Daň z příjmů z běžné činnosti	-67 842
Zisk nebo ztráta z běžné činnosti po zdanění	243 996
Ostatní daně neuvedené v předcházejících položkách	0
Zisk nebo ztráta za účetní období	243 996

Pozn.: Výše uvedená čísla jsou na základě neauditovaných finančních výkazů

10. Poměrové ukazatele

rentabilita průměrných aktiv ROAA	1,0%
rentabilita průměrného vlastního kapitálu ROAE	37,4%
"Combined ratio" v neživotním pojištění	67,0%