



Zveřejňované údaje k 30.9.2011 dle vyhlášky č. 434/2009 Sb.

Obsah

Obsah.....	1
1. Základní údaje o pojišťovně	2
2. Orgány pojišťovny.....	3
2.1. Členové představenstva	3
2.2. Členové dozorčí rady	4
3. Údaje o akcionářích s kvalifikovanou účastí na pojišťovně.....	6
4. Informace o osobách, které jsou ve vztahu k pojišťovně ovládajícími osobami nebo většinovým společníkem	6
5. Organizační struktura pojišťovny	7
6. Vlastnická struktura	9
7. Údaje o činnosti pojišťovny.....	10
7.1. Předmět podnikání zapsaný v OR	10
7.2. Přehled činností skutečně vykonávaných	10
8. Rozvaha pojišťovny	10
9. Výkaz zisků a ztrát.....	12
10. Reálné a jmenovité hodnoty derivátů	13
11. Poměrové ukazatele	14
11.1. Ukazatele solventnosti pro životní pojištění	14
11.2. Ukazatele solventnosti pro neživotní pojištění	14
11.3. Rentabilita	14
11.4. Combined ratio v neživotním pojištění	14

1. Základní údaje o pojišťovně

Obchodní firma	Komerční pojišťovna
Právní forma	akciová společnost
Adresa sídla	Karolinská 1/650, Praha 8, PSČ 186 00
IČO	63998017
Datum zápisu do obchodního rejstříku	1.9.1995
Datum poslední změny	25. 10. 2011
Účel poslední změny	změna členů představenstva a předsedy představenstva
Výše ZK zapsaného do OR	1 175 397 600,- Kč
Výše splaceného ZK	100%
Druh, forma a podoba	kmenové akcie na jméno v zaknihované podobě
Jmenovitá hodnota emitované akcie	145 470,- Kč
Jmenovitá hodnota emitované akcie	72 735,- Kč
Počet emitovaných akcií o jmenovité hodnotě 145 470,- Kč	6 580 ks
Počet emitovaných akcií o jmenovité hodnotě 72 735,- Kč	3 000 ks

2. Orgány pojišťovny

2.1. Členové představenstva

Jméno	funkce, od data	dosavadní zkušenosti a kvalifikační předpoklady a členství v orgánech jiných právnických osob
Stéphane Corbet	Předsedou představenstva zvolen s účinností od 1. září 2011. Členem představenstva Komerční pojišťovny je od 1. září 2003	Narozen 11. září 1969 ve Francii, bydliště Praha, státní občanství francouzské. Zastával různé aktuárské pozice, naposledy ve společnosti SOGECAP, předtím ve společnosti A.G.F. (člen skupiny Allianz). Je absolventem Statistického institutu při pařížské univerzitě a členem francouzského institutu pojistných matematiků.
Zdeněk Zavadil	zvolen členem představenstva s účinností od 10. května 2001	Narozen 22. dubna 1969, bydliště Praha. Od roku 1993 působil ve finančnictví v různých manažerských pozicích. Je absolventem Vysoké školy ekonomické v Praze, Fakulty podnikohospodářské.
Šárka Šindlerová	zvolena členkou představenstva s účinností od 1. července 2007	Narozena 11. ledna 1973, bydliště Praha. Od roku 1996 se pohybuje ve finančním světě, působila ve společnostech Deloitte a ING. Do Komerční pojišťovny nastoupila v listopadu 2002 na pozici ředitelky ekonomického úseku. Je absolventkou Slezské univerzity v oboru ekonomie.
Jiří Koutník	zvolen členem představenstva s účinností od 19. dubna 2011	Narozen 8. října 1969, bydliště Praha. Od roku 2003 působil v Komerční bance na vedoucích postech IT, naposledy na pozici vedoucího vývoje SW pro distribuční kanály. Do KP nastoupil v dubnu 2011 na pozici ředitele Úseku řízení projektů a informačních technologií. Je absolventem Českého vysokého učení technického v Praze, Fakulty elektrotechnické.
William Chonier	zvolen členem představenstva s účinností od 1. září 2011	Narozen 25.1.1971 ve Francii, bydliště Praha, státní občanství francouzské. Naposledy pracoval na pozici obchodního ředitele SG Insurance Russia. Do KP nastoupil 1.9. 2011 na pozici ředitel úseku vývoj. Je absolventem francouzské univerzity v Clermont Ferrand v oboru ekonomie a management.

2.2. Členové dozorčí rady

Jméno	funkce, od data	dosavadní zkušenosti a kvalifikační předpoklady a členství v orgánech jiných právnických osob
Philippe Perret	předsedou dozorčí rady zvolen s účinností od 4. prosince 2009	Narozen 11. ledna 1963 ve Francii, bydliště Paříž, Francie, státní občanství francouzské, zvolen členem dozorčí rady s účinností od 4. března 2006. Od roku 1987 působí ve finančnictví, nejdříve ve společnosti NATIO-VIE (člen skupiny BNP), od roku 1997 pak ve společnosti SOGECAP. Od 1. prosince 2009 převzal funkci generálního ředitele společnosti. Od roku 2010 je ředitelem divize pojišťovnictví Société Générale a členem Group Management Committee skupiny Sociéte Générale.
Henri Bonnet	místopředsedou dozorčí rady zvolen s účinností od 4. prosince 2009	Narozen 6. července 1949 ve Francii, bydliště Fourqueux, Francie, státní občanství francouzské, zvolen členem dozorčí rady 2. prosince 2009. Je absolventem právnické fakulty na Univerzitě v Poitiers, Francie. Od roku 1967 působí v Sociéte Générale. Působil dlouhodobě v řadě zahraničních pracovišť Sociéte Générale v manažerských funkcích. Od roku 2001 působil jako zástupce ředitele divize specializovaných finančních služeb Sociéte Générale. Od 10. září 2009 je předsedou představenstva a generálním ředitelem Komerční banky. Je rovněž členem Group Management Committee skupiny Sociéte Générale.
Pascal Bied-Charreton	členem dozorčí rady zvolen s účinností od 2. prosince 2009	Narozen 28. prosince 1964 ve Francii, bydliště Paříž, Francie, státní občanství francouzské. Je absolventem technického oboru na vysoké škole Ecole Centrale de Paris. Od roku 1988 působí v oblasti pojišťovnictví – ve francouzských společnostech CARDIF, Natio-Vie a BNP Paribas Epargne Entreprise. Byl také v čele oddělení výzkumu a statistiky Francouzského sdružení pojistitelů (FFSA). Od září 2006 do listopadu 2009 byl ve společnosti Sociéte Générale Insurance ředitelem pro mezinárodní rozvoj v Asii. Od 1. prosince je náměstkem generálního ředitele SOGECAP, odpovědným za pojistnou činnost mimo Francii. Je členem Francouzského institutu pojistné matematiky.
Pavel Čejka	členem dozorčí rady zvolen s účinností od 21. března 2007	Narozen 13. prosince 1964, bydliště Praha. Je absolventem ČVUT a University of Chicago Graduate School of Business. Svou kariéru začal v auditorské a poradenské společnosti Arthur Andersen. Poté působil v Československé obchodní bance jako ředitel pro finanční řízení. Od roku 2003 je zaměstnancem Komerční banky, kde nejdříve působil jako ředitel úseku Strategie a finance, od 1. února 2006 je finančním ředitelem Komerční banky a členem výboru ředitelů, výkonného orgánu KB pro řízení banky.

Tomáš Mareda	členem dozorčí rady zvolen s účinností od 25. března 2010	Narozen 25. září 1973, bydliště Praha. Je absolventem Fakulty elektrotechnické ČVUT. Od roku 2007 je zaměstnancem Komerční pojišťovny, kde působí na pozici ředitele odboru vývoje IT. Do Komerční pojišťovny přišel ze společnosti Profinit, v níž pracoval jako IT konzultant/software engineer. Předtím zodpovídal za řízení IT vývoje v Penzijním fondu České pojišťovny a IT podporu pojišťovacích aktivit České pojišťovny v Rusku a na Ukrajině.
Jiří Novotný	členem dozorčí rady zvolen s účinností od 4. září 2007	Narozen 31. prosince 1971, bydliště Jihlava. Je absolventem Ekonomicko-správní fakulty Masarykovy univerzity v Brně. Předchozím zaměstnavatelem byla Česká pojišťovna. Zaměstnancem Komerční pojišťovny je od roku 1998, kdy působil zejména v informačních technologiích. Od roku 2006 je ředitelem odboru provoz.

3. Údaje o akcionářích s kvalifikovanou účastí na pojišťovně

obchodní firma/název	právní forma, adresa sídla	výše podílu na hlasovacích právech (v %)
SOGECAP	akciová společnost se sídlem 50, avenue du Général De Gaulle, 92093 Paris la Défense Cedex	51%
Komerční banka	akciová společnost se sídlem Na Příkopě 33, Praha 1	49%

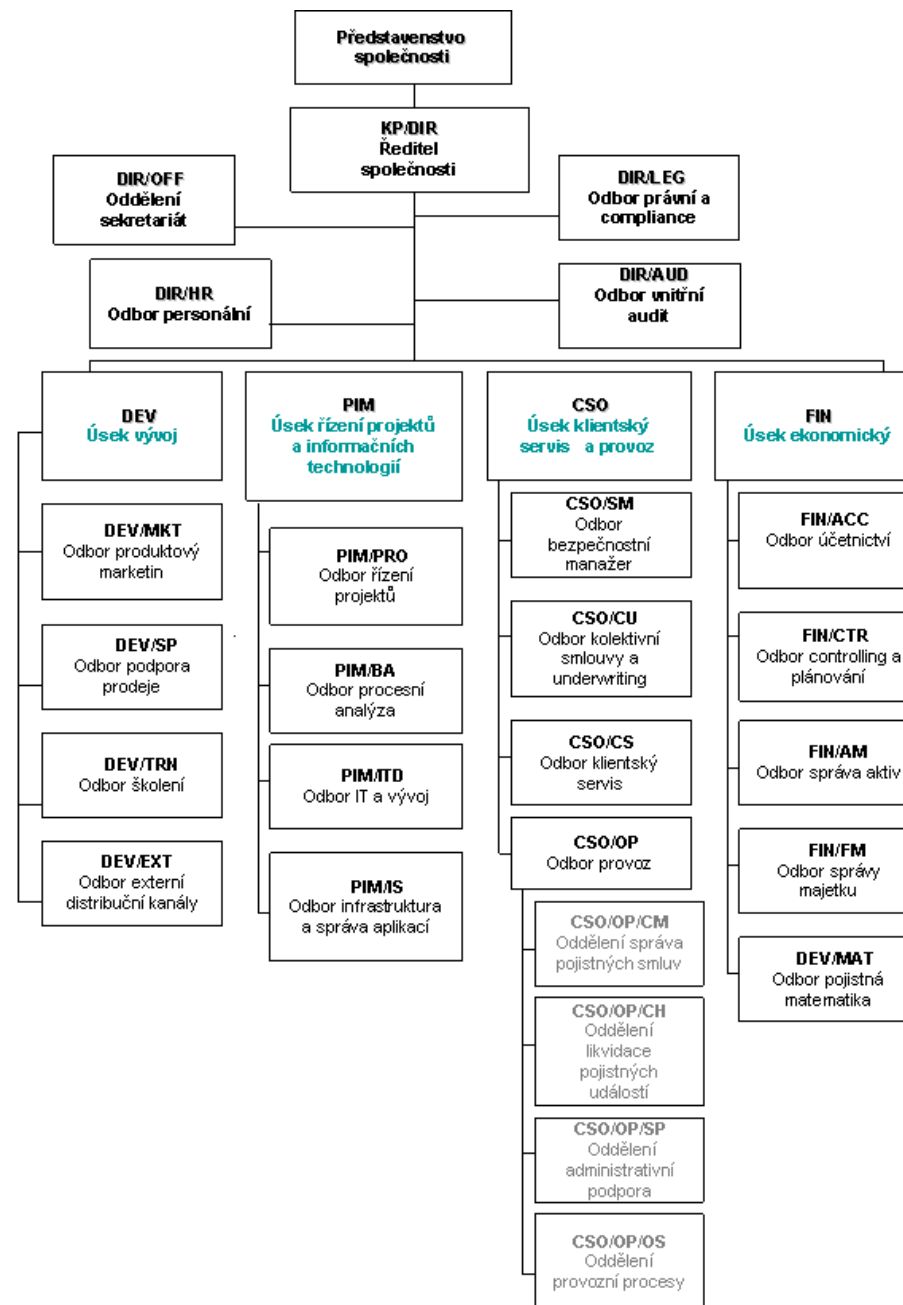
4. Informace o osobách, které jsou ve vztahu k pojišťovně ovládajícími osobami nebo většinovým společníkem

Obchodní firma/název	SOGECAP
Právní forma, adresa sídla	akciová společnost se sídlem 50, avenue du Général De Gaulle, 92093 Paris la Défense Cedex
Přímý/nepřímý podíl na ZK (v %)	51%
Přímý/nepřímý podíl na hlasovacích právech (v %)	51%
Jiný způsob ovládnání, pokud není podíl na ZK nebo hlasovacích právech	---
Souhrnná výše pohledávek vůči ovládajícím osobám	0
Souhrnná výše závazků vůči ovládajícím osobám k 30.9.2011	7 392 381 Kč
Souhrnná výše cenných papírů v aktivech pojišťovny a které jsou emitovány ovládajícími osobami	0
Souhrnná výše závazků z těchto cenných papírů	0
Souhrnná výše záruk vydaných pojišťovnou za ovládajícími osobami	0
Souhrnná výše záruk přijatých od ovládajících osob	0

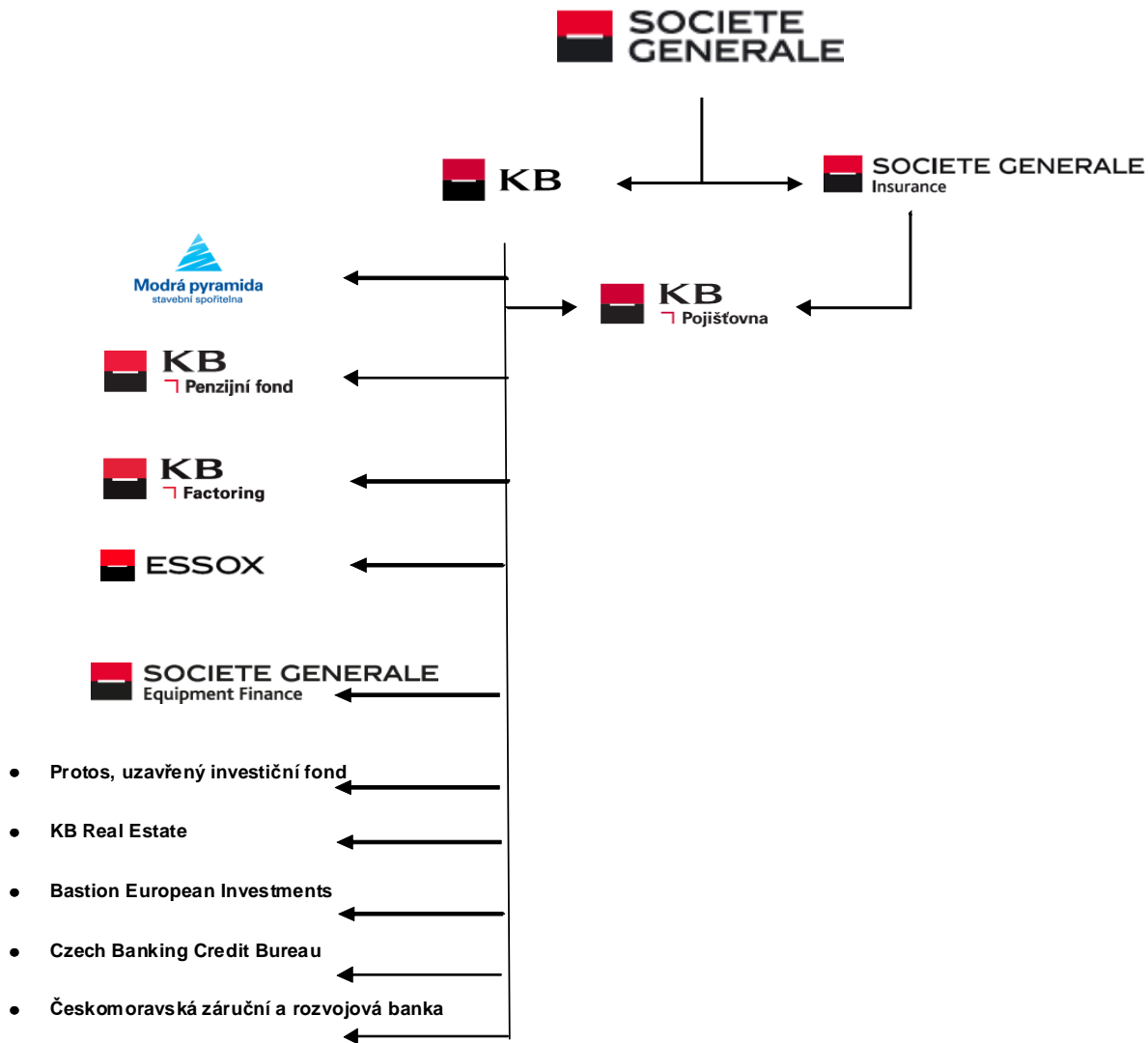
5. Organizační struktura pojišťovny

Komerční pojišťovna nemá žádné organizační složky.

Přepočtený stav zaměstnanců k 30. 9. 2011 je 153,9.



6. Vlastnická struktura



7. Údaje o činnosti pojišťovny

7.1. Předmět podnikání zapsaný v OR

7.1.1. Pojišťovací činnost dle § 13 odst. 1 zákona č. 277/2009 Sb., o pojišťovnictví

- v rozsahu pojistných odvětví I., II., III., VI., VII. a IX. životních pojištění uvedených v části A přílohy č. 1 k zákonu o pojišťovnictví
- v rozsahu pojistných odvětví 1, 2, 3, 4, 7, 8, 9, 10c), 13, 14, 15, 16, a 18 neživotních pojištění uvedených v části B přílohy č. 1 k zákonu o pojišťovnictví

7.1.2. Činnosti související s pojišťovací a zajišťovací činností dle § 13 odst. 1 zákona o pojišťovnictví:

- zprostředkovatelská činnost prováděná v souvislosti s pojišťovací činností dle zákona o pojišťovnictví,
- poradenská činnost související s pojištěním fyzických a právnických osob dle zákona o pojišťovnictví,
- šetření pojistných událostí prováděné na základě smlouvy s pojišťovnou dle zákona o pojišťovnictví,
- zprostředkování finančních služeb uvedených pod písmenem a) až e):
 - a) zprostředkovatelská činnost v oblasti stavebního spoření,
 - b) zprostředkovatelská činnost v oblasti penzijního připojištění,
 - c) zprostředkovatelská činnost v oblasti sjednávání spotřebitel. a hypotečních úvěrů,
 - d) zprostředkovatelská činnost v oblasti sjednávání kreditních karet,
 - e) zprostředkovatelská činnost v oblasti leasingu
- vzdělávací činnost pro pojišťovací zprostředkovatele a samostatné likvidátory pojistných událostí.

7.2. Přehled činností skutečně vykonávaných

7.2.1. Pojišťovací činnost dle § 13 odst. 1 zákona č. 277/2009 Sb., o pojišťovnictví

- v rozsahu pojistných odvětví I., II., III., VI., VII. a IX. životních pojištění uvedených v části A přílohy č. 1 k zákonu o pojišťovnictví
- v rozsahu pojistných odvětví 1, 2, 3, 4, 7, 8, 9, 10c), 13, 14, 15, 16, a 18 neživotních pojištění uvedených v části B přílohy č. 1 k zákonu o pojišťovnictví

7.2.2. Činnosti související s pojišťovací činností dle § 13 odst. 1 zákona o pojišťovnictví:

- poradenská činnost související s pojištěním fyzických a právnických osob dle zákona o pojišťovnictví,
- vzdělávací činnost pro pojišťovací zprostředkovatele a samostatné likvidátory pojistných událostí.

8. Rozvaha pojišťovny

AKTIVA		k 30.9.2011 v tis. Kč
Dlouhodobý nehmotný majetek		22 345
Finanční umístění		21 564 952
	Akcie a ostatní cenné papíry s proměnlivým výnosem, ostatní podíly	211 159
	Dluhové cenné papíry	21 029 114
	Depozita u finančních institucí	338 000
	Ostatní finanční umístění	-13 321
Finanční umístění životního pojištění, je-li nositelem inv. rizika pojistník		3 633 054
Dlužníci		273 320
	Pohledávky z operací přímého pojištění	96 485
	Pohledávky z operací zajištění	283
	Ostatní pohledávky	176 552
Ostatní aktiva		32 151
	Dlouhodobý hmotný majetek, jiný než pozemky a stavby (nemovitosti), a zásoby	14 802
	Hotovost na účtech u finančních institucí a hotovost v pokladně	17 349
Přechodné účty aktiv		86 840
	Odložené pořizovací náklady na pojistné smlouvy	35 093
	v životním pojištění	12 777
	v neživotním pojištění	22 316
	Ostatní přechodné účty aktiv	51 747
	dohadné položky aktivní	44 889
AKTIVA CELKEM		25 612 663

PASIVA		k 30.9.2011 v tis. Kč
Vlastní kapitál		1 379 977
	Základní kapitál	1 175 398
	Ostatní kapitálové fondy	-5 510
	z toho přečtenovací rozdíly z CP	-30 210
	Rezervní fond a ostatní fondy ze zisku	39 941
	Nerozdělený zisk min. úč. období nebo neuhr. ztráta min. úč. období	65 345
	Zisk nebo ztráta běžného účetního období	104 804
Technické rezervy		20 126 831
	Rezerva na nezasloužené pojistné	67 748
	Rezerva na nezasloužené pojistné vztahující se k pojistným odvětvím ŽP	15 403
	Rezerva na nezasloužené pojistné vztahující se k pojistným odvětvím NŽP	52 345
	Rezerva pojistného životních pojištění	19 002 287
	Rezerva na pojistná plnění	342 793
	Rezerva na pojistná plnění vztahující se k pojistným odvětvím ŽP	164 858
	Rezerva na pojistná plnění vztahující se k pojistným odvětvím NŽP	177 935
	Rezerva na prémie a slevy	437 670
	Rezerva na prémie a slevy vztahující se k pojistným odvětvím ŽP	436 861
	Rezerva na prémie a slevy vztahující se k pojistným odvětvím NŽP	808
	Vyrovnávací rezerva	0
	Rezerva na splnění závazků z použité technické úrokové míry	276 333
Technická rezerva životních pojištění, je-li nositelem inv. rizika pojistník		3 633 054
Rezervy na ostatní rizika a ztráty		30 992
	Rezerva na daně	11 195
	Ostatní rezervy	19 798
Věřitelé		212 425
	Závazky z operací přímého pojištění	189 531
	Závazky z operací zajištění	2 295
	Ostatní závazky	20 599
	daňové závazky a závazky ze sociálního zabezpečení	5 911
Přechodné účty pasiv		229 383
	Výdaje příštích období a výnosy příštích období	0
	Ostatní přechodné účty pasiv	229 383
	dohadné položky pasivní	229 383
PASIVA CELKEM		25 612 663

9. Výkaz zisků a ztrát

TECHNICKÝ ÚČET K NEŽIVOTNÍMU POJIŠTĚNÍ	k 30.9.2011 v tis. Kč
Zasloužené pojistné, očištěné od zajištění:	187 109
Převedené výnosy z finančního umístění z Netechnického účtu	12 414
Ostatní technické výnosy, očištěné od zajištění	5 686
Náklady na pojistná plnění, očištěné od zajištění:	17 157
Změny stavu ostatních technických rezerv, očištěné od zajištění (+/-)	-57
Prémie a slevy, očištěné od zajištění	580
Čistá výše provozních nákladů	85 106
Ostatní technické náklady, očištěné od zajištění	14 803
Změna stavu vyrovnávací rezervy (+/-)	0
Mezisoučet, zůstatek (výsledek) Technického účtu k neživotnímu pojištění	87 621
TECHNICKÝ ÚČET K ŽIVOTNÍMU POJIŠTĚNÍ	k 30.9.2011 v tis. Kč
Zasloužené pojistné, očištěné od zajištění:	5 224 492
Výnosy z finančního umístění	1 191 041
Přirůstky hodnoty finančního umístění	129 953
Ostatní technické výnosy, očištěné od zajištění	30 316
Náklady na pojistná plnění, očištěné od zajištění	1 369 926
Změna stavu ostatních technických rezerv, očištěná od zajištění (+/-)	3 860 903
Prémie a slevy, očištěné od zajištění	0
Čistá výše provozních nákladů	282 405
Náklady na finanční umístění	595 794
Úbytky hodnoty finančního umístění	327 944
Ostatní technické náklady, očištěné od zajištění	88 352
Převod výnosů z finančního umístění na Netechnický účet	49 551
Mezisoučet, zůstatek (výsledek) Technického účtu k životnímu pojištění	927

NETECHNICKÝ ÚČET	k 30.9.2011 v tis. Kč
Výsledek Technického účtu k neživotnímu pojištění	87 621
Výsledek Technického účtu k životnímu pojištění	927
Výnosy z finančního umístění	0
Převedené výnosy finančního umístění z Technického účtu k životnímu pojištění	49 551
Náklady na finanční umístění	0
Převod výnosů z finančního umístění na Technický účet k neživotnímu pojištění	12 414
Ostatní výnosy	14 783
Ostatní náklady	17 943
Daň z příjmů z běžné činnosti	17 571
Zisk nebo ztráta z běžné činnosti po zdanění	104 953
Mimořádné výnosy	0
Mimořádné náklady	0
Mimořádný zisk nebo ztráta	0
Daň z příjmů z mimořádné činnosti	0
Ostatní daně neuvedené v předcházejících položkách	149
Zisk nebo ztráta za účetní období	104 804

10. Reálné a jmenovité hodnoty derivátů

reálné hodnoty derivátů sjednané za účelem zajišťování	-13 321 337CZK
jmenovité hodnoty derivátů sjednané za účelem zajišťování v EUR	204 900 000 EUR
jmenovité hodnoty derivátů sjednané za účelem zajišťování v USD	44 000 000 USD

11. Poměrové ukazatele

11.1. Ukazatele solventnosti pro životní pojištění

disponibilní míra solventnosti k 31.12.2010	852 900 184 Kč
požadovaná míra solventnosti k 31.12.2010	809 225 783 Kč
výše garančního fondu k 31.12.2010	269 741 928 Kč
poměr disponibilní míry solventnosti a požadované míry solventnosti k 31.12.2010	105%
poměr garančního fondu a součtu položek podle § 18 k 31.12.2010	32%

11.2. Ukazatele solventnosti pro neživotní pojištění

disponibilní míra solventnosti k 31.12.2010	491 170 958 Kč
požadovaná míra solventnosti k 31.12.2010	123 080 461 Kč
výše garančního fondu k 31.12.2010	120 000 000 Kč
poměr disponibilní míry solventnosti a požadované míry solventnosti k 31.12.2010	399%
poměr garančního fondu a součtu položek podle § 18 k 31.12.2010	24%

11.3. Rentabilita

rentabilita průměrných aktiv ROAA	0,5%
rentabilita průměrného vlastního kapitálu ROAE	10,1%

11.4. Combined ratio v neživotním pojištění

"Combined ratio"	55%
------------------	-----