



Zveřejňované údaje k 30.9.2012 dle vyhlášky č. 434/2009 Sb.

Obsah

| | |
|---|-----------|
| Obsah | 1 |
| 1. Základní údaje o pojišťovně | 2 |
| 2. Orgány pojišťovny | 3 |
| 2.1. Členové představenstva | 3 |
| 2.2. Členové dozorčí rady | 5 |
| 3. Údaje o akcionářích s kvalifikovanou účastí na pojišťovně | 7 |
| 4. Informace o osobách, které jsou ve vztahu k pojišťovně ovládajícími osobami nebo většinovým společníkem | 7 |
| 5. Organizační struktura pojišťovny | 8 |
| 6. Vlastnická struktura | 9 |
| 7. Údaje o činnosti pojišťovny | 10 |
| 7.1. Předmět podnikání zapsaný v OR | 10 |
| 7.2. Přehled činností skutečně vykonávaných | 10 |
| 8. Rozvaha pojišťovny | 11 |
| 9. Výkaz zisků a ztrát | 13 |
| 10. Reálné a jmenovité hodnoty derivátů | 15 |
| 11. Poměrové ukazatele | 16 |
| 11.1. Ukazatele solventnosti pro životní pojištění | 16 |
| 11.2. Ukazatele solventnosti pro neživotní pojištění | 16 |
| 11.3. Rentabilita | 16 |
| 11.4. Combined ratio v neživotním pojištění | 16 |

1. Základní údaje o pojišťovně

| | |
|---|---|
| Obchodní firma | Komerční pojišťovna |
| Právní forma | akciová společnost |
| Adresa sídla | Karolinská 1/650, Praha 8, PSČ 186 00 |
| IČO | 63998017 |
| Datum zápisu do obchodního rejstříku | 1.9.1995 |
| Datum poslední změny | 5. 12. 2011 |
| Účel poslední změny | změna členů dozorčí rady |
| Výše ZK zapsaného do OR | 1 175 397 600,- Kč |
| Výše splaceného ZK | 100% |
| Druh, forma a podoba | kmenové akcie na jméno v zaknihované podobě |
| Jmenovitá hodnota emitované akcie | 145 470,- Kč |
| Jmenovitá hodnota emitované akcie | 72 735,- Kč |
| Počet emitovaných akcií o jmenovité hodnotě 145 470,- Kč | 6 580 ks |
| Počet emitovaných akcií o jmenovité hodnotě 72 735,- Kč | 3 000 ks |

2. Orgány pojišťovny

2.1. Členové představenstva

| Jméno | funkce, od data | dosavadní zkušenosti a kvalifikační předpoklady a členství v orgánech jiných právnických osob |
|-------------------------|--|--|
| Stéphane Corbet | Předsedou představenstva zvolen s účinností od 1. září 2011. Členem představenstva Komerční pojišťovny je od 1. září 2003 | Narozen 11. září 1969 ve Francii, bydliště Praha, státní občanství francouzské, zvolen předsedou představenstva s účinností od 1. září 2011. Členem představenstva Komerční pojišťovny je od 1. září 2003. Zastával různé aktuárské pozice, naposledy ve společnosti SOGECAP, předtím ve společnosti A.G.F. (člen skupiny Allianz). Je absolventem Statistického institutu při pařížské univerzitě a členem francouzského institutu pojistných matematiků. |
| Zdeněk Zavadil | zvolen členem představenstva s účinností od 10. května 2001 | Narozen 22. dubna 1969, bydliště Praha, zvolen členem představenstva s účinností od 10. května 2001. Od roku 1993 působil ve finančnictví v různých manažerských pozicích. Je absolventem Vysoké školy ekonomické v Praze, Fakulty podnikohospodářské. |
| Šárka Šindlerová | zvolena členkou představenstva s účinností od 1. července 2007 | Narozena 11. ledna 1973, bydliště Velké Popovice, zvolena členkou představenstva s účinností od 1. července 2007. Od roku 1996 se pohybuje ve finančním světě, působila ve společnostech Deloitte a ING. Do Komerční pojišťovny nastoupila v listopadu 2002 na pozici ředitelky Úseku ekonomického. Je absolventkou Slezské univerzity v oboru ekonomie. |

| | | |
|------------------------|--|---|
| Jiří Koutník | zvolen členem představenstva s účinností od 19. dubna 2011 | Narozen 8. října 1969, bydliště Praha, zvolen členem představenstva s účinností od 19. dubna 2011. Od roku 2003 působil v Komerční bance na vedoucích pozicích IT, naposledy na pozici vedoucího vývoje SW pro distribuční kanály. Do KP nastoupil v dubnu 2011 na pozici ředitele Úseku řízení projektů a informačních technologií. Je absolventem Českého vysokého učení technického v Praze, Fakulty elektrotechnické. |
| William Chonier | zvolen členem představenstva s účinností od 1. září 2011 | Narozen 25. 1. 1971 ve Francii, bydliště Praha, státní občanství francouzské, zvolen členem představenstva s účinností od 1. září 2011. Naposledy pracoval na pozici obchodního ředitele SG Insurance Russia. Do KP nastoupil 1. 9. 2011 na pozici ředitel Úseku vývoj. Je absolventem francouzské univerzity v Clermont-Ferrand v oboru ekonomie a management. |

2.2. Členové dozorčí rady

| Jméno | funkce, od data | dosavadní zkušenosti a kvalifikační předpoklady a členství v orgánech jiných právnických osob |
|------------------------------|--|--|
| Philippe Perret | předsedou dozorčí rady zvolen s účinností od 4. prosince 2009 | Narozen 11. ledna 1963 ve Francii, bydliště Paříž, Francie, státní občanství francouzské, zvolen členem dozorčí rady s účinností od 4. března 2006, předsedou dozorčí rady zvolen 4. prosince 2009. Od roku 1987 působí ve finančnictví, nejdříve ve společnosti NATIO-VIE (člen skupiny BNP), od roku 1997 pak ve společnosti SOGECAP. Od 1. prosince 2009 působí jako generální ředitel společnosti. Je absolventem National School of Statistics and Economic Management a členem výkonné komise Asociace francouzských pojišťoven a Francouzského institutu pojistné matematiky. |
| Henri Bonnet | místopředsedou dozorčí rady zvolen s účinností od 4. prosince 2009 | Narozen 6. července 1949 ve Francii, bydliště Fourqueux, Francie, státní občanství francouzské, zvolen členem dozorčí rady 2. prosince 2009, místopředsedou dozorčí rady zvolen 4. prosince 2009. Je absolventem právnické fakulty na Univerzitě v Poitiers, Francie. Od roku 1967 působí v Société Générale. Působil dlouhodobě na řadě zahraničních pracovišť Société Générale v manažerských funkcích. Od roku 2001 působil jako zástupce ředitele divize specializovaných finančních služeb Société Générale. Od 10. září 2009 je předsedou představenstva a generálním ředitelem Komerční banky, a.s. |
| Pascal Bied-Charreton | členem dozorčí rady zvolen s účinností od 2. prosince 2009 | Narozen 28. prosince 1964 ve Francii, bydliště Paříž, Francie, státní občanství francouzské, zvolen členem dozorčí rady 2. prosince 2009. Je absolventem oboru ekonomie na vysoké škole Ecole Centrale de Paris. Od roku 1988 působí v pojišťovnictví, postupně ve společnostech CARDIF, Natio-Vie a BNP Paribas. Od září 2006 do listopadu 2009 byl ředitelem pro mezinárodní rozvoj Société Générale Insurance, oblast Asie. Od 1. prosince 2009 je náměstkem generálního ředitele SOGECAP. Je členem Francouzského institutu pojistné matematiky. |

| | | |
|------------------------|--|---|
| Pavel Čejka | členem dozorčí rady zvolen s účinností od 21. března 2007 | Narozen 13. prosince 1964, bydliště Praha, zvolen členem dozorčí rady s účinností od 21. března 2007. Je absolventem ČVUT a University of Chicago Graduate School of Business. Svou kariéru začal v auditorské a poradenské společnosti Arthur Andersen. Poté působil v Československé obchodní bance jako ředitel pro finanční řízení. Od roku 2003 je zaměstnancem Komerční banky, kde nejdříve působil jako zástupce finančního ředitele úseku Strategie a Finance, od 1. února 2006 je finančním ředitelem Komerční banky a členem výboru ředitelů, výkonného orgánu KB pro řízení banky. |
| Jiří Potužil | členem dozorčí rady zvolen s účinností od 16. listopadu 2011 | Narozen 30. června 1975, bydliště Praha, zvolen členem dozorčí rady s účinností od 16. listopadu 2011. Je absolventem Matematicko-fyzikální fakulty Karlovy univerzity. Svou kariéru začal v pojišťovně Generali. Od roku 2010 je zaměstnancem Komerční pojišťovny, kde působí jako ředitel odboru pojištění matematiky. Je členem České společnosti aktuárů a držitelem osvědčení o způsobilosti k výkonu funkce odpovědného pojištění matematika |
| Martin Kalivoda | členem dozorčí rady zvolen s účinností od 16. listopadu 2011 | Narozen 17. března 1974, bydliště Střížov, zvolen členem dozorčí rady s účinností od 16. listopadu 2011. Absolvent Masarykovy univerzity v Brně. Na začátku své kariéry působil ve veřejné správě. Od roku 2007 pracuje v Komerční pojišťovně, nejdříve na pozici aplikačního manažera, později jako manažer kvality. Je držitelem certifikace Six Sigma Green Belt. |

3. Údaje o akcionářích s kvalifikovanou účastí na pojišťovně

| obchodní firma/název | právní forma, adresa sídla | výše podílu na hlasovacích právech (v %) |
|----------------------|--|--|
| SOGECAP | akciová společnost se sídlem 50, avenue du Général De Gaulle, 92093 Paris la Défense Cedex | 51% |
| Komerční banka | akciová společnost se sídlem Na Příkopě 33, Praha 1 | 49% |

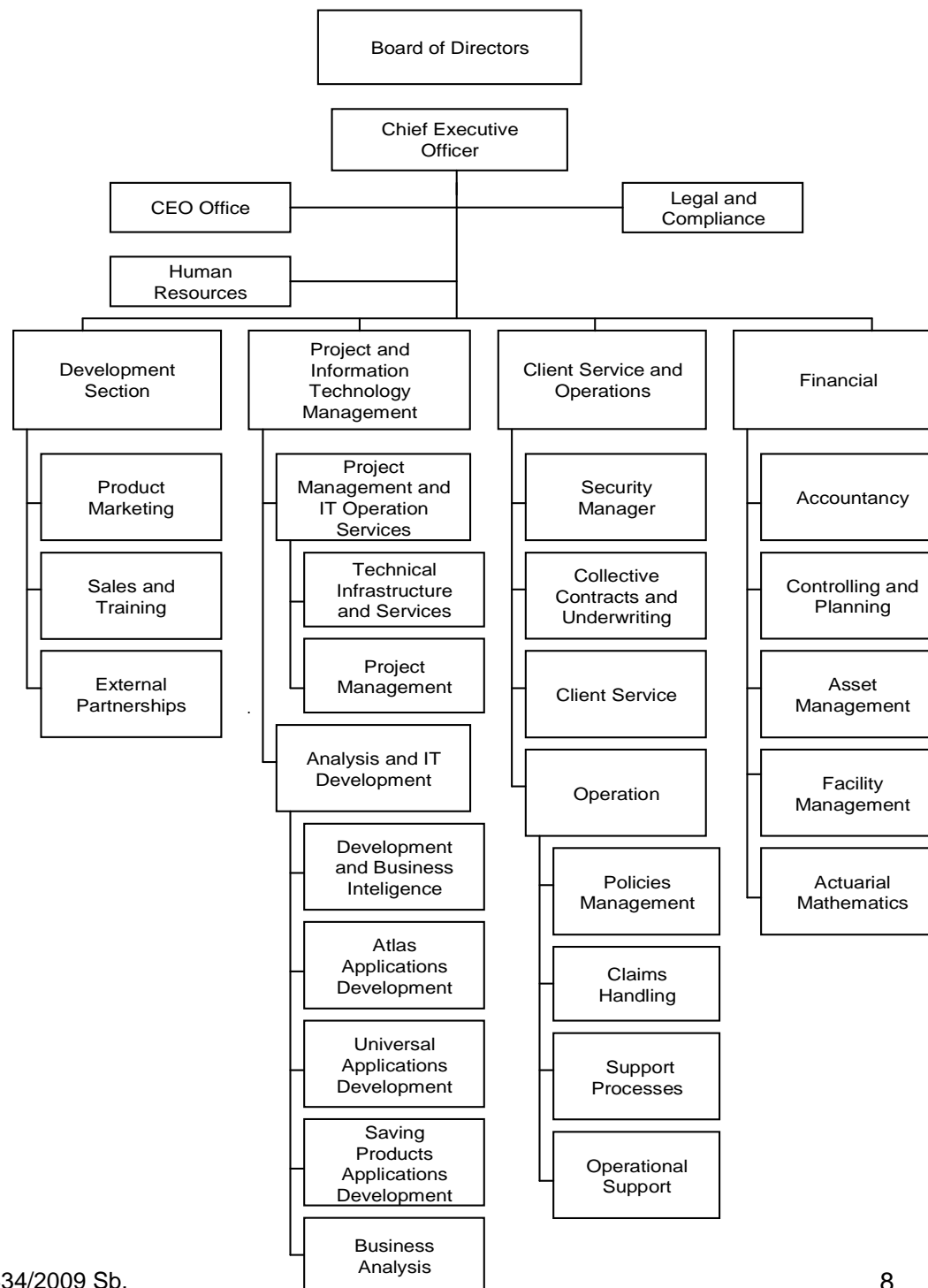
4. Informace o osobách, které jsou ve vztahu k pojišťovně ovládajícími osobami nebo většinovým společníkem

| | |
|--|--|
| Obchodní firma/název | SOGECAP |
| Právní forma, adresa sídla | akciová společnost se sídlem 50, avenue du Général De Gaulle, 92093 Paris la Défense Cedex |
| Přímý/nepřímý podíl na ZK (v %) | 51% |
| Přímý/nepřímý podíl na hlasovacích právech (v %) | 51% |
| Jiný způsob ovládnání, pokud není podíl na ZK nebo hlasovacích právech | --- |
| Souhrnná výše pohledávek vůči ovládajícím osobám | 0 |
| Souhrnná výše závazků vůči ovládajícím osobám k 30.9.2012 | 7 285 tis. Kč |
| Souhrnná výše cenných papírů v aktivech pojišťovny a které jsou emitovány ovládajícími osobami | 0 |
| Souhrnná výše závazků z těchto cenných papírů | 0 |
| Souhrnná výše záruk vydaných pojišťovnou za ovládajícími osobami | 0 |
| Souhrnná výše záruk přijatých od ovládajících osob | 0 |

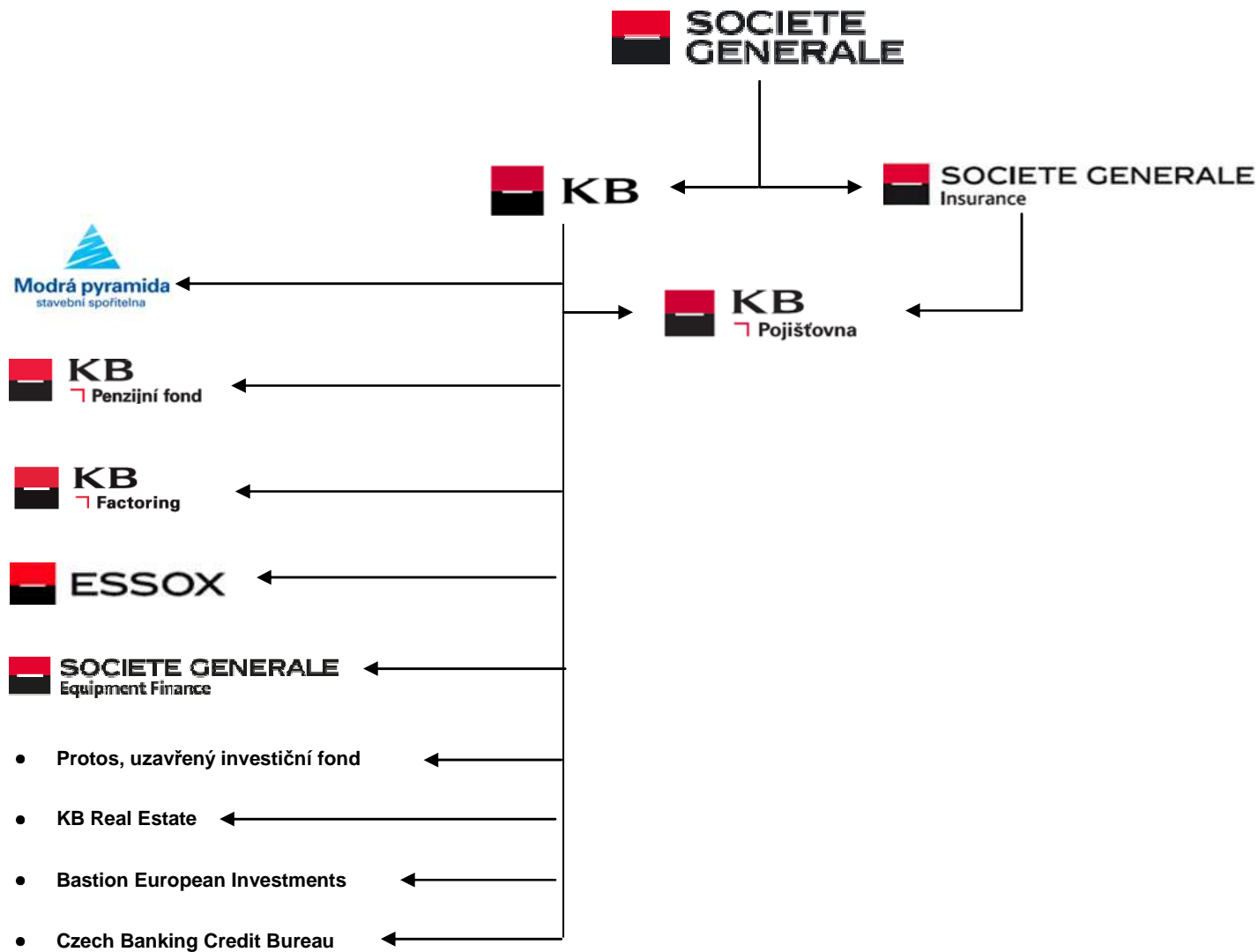
5. Organizační struktura pojišťovny

Komerční pojišťovna nemá žádné organizační složky.

Přepočtený stav zaměstnanců k 30.9.2012 je 154,4.



6. Vlastnická struktura



7. Údaje o činnosti pojišťovny

7.1. Předmět podnikání zapsaný v OR

- 7.1.1. Pojišťovací činnost dle § 13 odst. 1 zákona č. 277/2009 Sb., o pojišťovnictví
- v rozsahu pojistných odvětví I., II., III., VI., VII. a IX. životních pojištění uvedených v části A přílohy č. 1 k zákonu o pojišťovnictví
 - v rozsahu pojistných odvětví 1, 2, 3, 4, 7, 8, 9, 10c), 13, 14, 15, 16, a 18 neživotních pojištění uvedených v části B přílohy č. 1 k zákonu o pojišťovnictví
- 7.1.2. Činnosti související s pojišťovací a zajišťovací činností dle § 13 odst. 1 zákona o pojišťovnictví:
- zprostředkovatelská činnost prováděná v souvislosti s pojišťovací činností dle zákona o pojišťovnictví,
 - poradenská činnost související s pojištěním fyzických a právnických osob dle zákona o pojišťovnictví,
 - šetření pojistných událostí prováděné na základě smlouvy s pojišťovnou dle zákona o pojišťovnictví,
 - zprostředkování finančních služeb uvedených pod písmenem a) až e):
 - a) zprostředkovatelská činnost v oblasti stavebního spoření,
 - b) zprostředkovatelská činnost v oblasti penzijního připojištění,
 - c) zprostředkovatelská činnost v oblasti sjednávání spotřebitel. a hypotečních úvěrů,
 - d) zprostředkovatelská činnost v oblasti sjednávání kreditních karet,
 - e) zprostředkovatelská činnost v oblasti leasingu
 - vzdělávací činnost pro pojišťovací zprostředkovatele a samostatné likvidátory pojistných událostí.

7.2. Přehled činností skutečně vykonávaných

- 7.2.1. Pojišťovací činnost dle § 13 odst. 1 zákona č. 277/2009 Sb., o pojišťovnictví
- v rozsahu pojistných odvětví I., II., III., a IX. životních pojištění uvedených v části A přílohy č. 1 k zákonu o pojišťovnictví
 - v rozsahu pojistných odvětví 1, 2, 16, a 18 neživotních pojištění uvedených v části B přílohy č. 1 k zákonu o pojišťovnictví
- 7.2.2. Činnosti související s pojišťovací činností dle § 13 odst. 1 zákona o pojišťovnictví:
- poradenská činnost související s pojištěním fyzických a právnických osob dle zákona o pojišťovnictví,
 - vzdělávací činnost pro pojišťovací zprostředkovatele a samostatné likvidátory pojistných událostí.

8. Rozvaha pojišťovny

| AKTIVA | | k 30.9.2012 v tis. Kč |
|---|--|--------------------------|
| Dlouhodobý nehmotný majetek | | 12 068 |
| Finanční umístění | | 25 137 088 |
| | Akcie a ostatní cenné papíry s proměnlivým výnosem, ostatní podíly | 238 284 |
| | Dluhové cenné papíry | 23 945 934 |
| | Depozita u finančních institucí | 1 226 000 |
| | Ostatní finanční umístění | -273 131 |
| Finanční umístění životního pojištění, je-li nositelem inv. rizika pojistník | | 5 162 020 |
| Dlužníci | | 326 641 |
| | Pohledávky z operací přímého pojištění | 196 958 |
| | Pohledávky z operací zajištění | 283 |
| | Ostatní pohledávky | 129 400 |
| Ostatní aktiva | | 73 973 |
| | Dlouhodobý hmotný majetek, jiný než pozemky a stavby (nemovitosti), a zásoby | 14 535 |
| | Hotovost na účtech u finančních institucí a hotovost v pokladně | 59 438 |
| Přechodné účty aktiv | | 138 733 |
| | Odložené pořizovací náklady na pojistné smlouvy | 66 656 |
| | v životním pojištění | 34 111 |
| | v neživotním pojištění | 32 544 |
| | Ostatní přechodné účty aktiv | 72 078 |
| | dohadné položky aktivní | 56 884 |
| AKTIVA CELKEM | | 30 850 523 |

| PASIVA | | k 30.9.2012 v tis. Kč |
|---|---|--------------------------|
| Vlastní kapitál | | 2 057 181 |
| | Základní kapitál | 1 175 398 |
| | Ostatní kapitálové fondy | 398 818 |
| | z toho přečeňovací rozdíly z CP | 157 256 |
| | Rezervní fond a ostatní fondy ze zisku | 52 493 |
| | Nerozdělený zisk min. úč. období nebo neuhr. ztráta min. úč. období | 303 838 |
| | Zisk nebo ztráta běžného účetního období | 126 634 |
| Technické rezervy | | 23 103 651 |
| | Rezerva na nezasloužené pojistné | 86 796 |
| | Rezerva na nezasloužené pojistné vztahující se k pojistným odvětvím ŽP | 15 094 |
| | Rezerva na nezasloužené pojistné vztahující se k pojistným odvětvím NŽP | 71 702 |
| | Rezerva pojistného životních pojištění | 21 816 236 |
| | Rezerva na pojistná plnění | 337 491 |
| | Rezerva na pojistná plnění vztahující se k pojistným odvětvím ŽP | 180 473 |
| | Rezerva na pojistná plnění vztahující se k pojistným odvětvím NŽP | 157 018 |
| | Rezerva na prémie a slevy | 647 178 |
| | Rezerva na prémie a slevy vztahující se k pojistným odvětvím ŽP | 646 584 |
| | Rezerva na prémie a slevy vztahující se k pojistným odvětvím NŽP | 594 |
| | Vyrovňovací rezerva | 0 |
| | Rezerva na splnění závazků z použité technické úrokové míry | 215 950 |
| Technická rezerva životních pojištění, je-li nositelem inv. rizika pojistník | | 5 162 020 |
| Rezervy na ostatní rizika a ztráty | | 44 726 |
| | Rezerva na daně | 26 839 |
| | Ostatní rezervy | 17 888 |
| Věřitelé | | 279 423 |
| | Závazky z operací přímého pojištění | 169 955 |
| | Závazky z operací zajištění | 5 924 |
| | Ostatní závazky | 103 545 |
| | daňové závazky a závazky ze sociálního zabezpečení | 5 504 |
| Přechodné účty pasiv | | 203 522 |
| | Výdaje příštích období a výnosy příštích období | 0 |
| | Ostatní přechodné účty pasiv | 203 522 |
| | dohadné položky pasivní | 203 522 |
| PASIVA CELKEM | | 30 850 523 |

9. Výkaz zisků a ztrát

| TECHNICKÝ ÚČET K NEŽIVOTNÍMU POJIŠTĚNÍ | k 30.9.2012 v tis. Kč |
|---|--------------------------|
| Zasloužené pojistné, očištěné od zajištění: | 201 955 |
| Převedené výnosy z finančního umístění z Netechnického účtu | 12 490 |
| Ostatní technické výnosy, očištěné od zajištění | 28 744 |
| Náklady na pojistná plnění, očištěné od zajištění: | 8 277 |
| Změny stavu ostatních technických rezerv, očištěné od zajištění (+/-) | -180 |
| Prémie a slevy, očištěné od zajištění | 780 |
| Čistá výše provozních nákladů | 96 235 |
| Ostatní technické náklady, očištěné od zajištění | 47 637 |
| Změna stavu vyrovnávací rezervy (+/-) | 0 |
| Mezisoučet, zůstatek (výsledek) Technického účtu k neživotnímu pojištění | 90 441 |

| TECHNICKÝ ÚČET K ŽIVOTNÍMU POJIŠTĚNÍ | k 30.9.2012 v tis. Kč |
|---|--------------------------|
| Zasloužené pojistné, očištěné od zajištění: | 4 581 723 |
| Výnosy z finančního umístění | 1 067 946 |
| Přírůstky hodnoty finančního umístění | 604 922 |
| Ostatní technické výnosy, očištěné od zajištění | 46 611 |
| Náklady na pojistná plnění, očištěné od zajištění | 1 364 591 |
| Změna stavu ostatních technických rezerv, očištěná od zajištění (+/-) | 3 804 993 |
| Prémie a slevy, očištěné od zajištění | 0 |
| Čistá výše provozních nákladů | 281 945 |
| Náklady na finanční umístění | 407 210 |
| Úbytky hodnoty finančního umístění | 258 381 |
| Ostatní technické náklady, očištěné od zajištění | 115 251 |
| Převod výnosů z finančního umístění na Netechnický účet | 54 115 |
| Mezisoučet, zůstatek (výsledek) Technického účtu k životnímu pojištění | 14 716 |

| NETECHNICKÝ ÚČET | k 30.9.2012 v tis. Kč |
|---|--------------------------|
| Výsledek Technického účtu k neživotnímu pojištění | 90 441 |
| Výsledek Technického účtu k životnímu pojištění | 14 716 |
| Výnosy z finančního umístění | 0 |
| Převedené výnosy finančního umístění z Technického účtu k životnímu pojištění | 54 115 |
| Náklady na finanční umístění | 0 |
| Převod výnosů z finančního umístění na Technický účet k neživotnímu pojištění | 12 490 |
| Ostatní výnosy | 14 177 |
| Ostatní náklady | 7 463 |
| Daň z příjmů z běžné činnosti | 26 546 |
| Zisk nebo ztráta z běžné činnosti po zdanění | 126 950 |
| Mimořádné výnosy | 0 |
| Mimořádné náklady | 0 |
| Mimořádný zisk nebo ztráta | 0 |
| Daň z příjmů z mimořádné činnosti | 0 |
| Ostatní daně neuvedené v předcházejících položkách | 316 |
| Zisk nebo ztráta za účetní období | 126 634 |

10. Reálné a jmenovité hodnoty derivátů

| | |
|---|------------------|
| reálné hodnoty derivátů sjednané za účelem zajišťování | -273 131 tis CZK |
| jmenovité hodnoty derivátů sjednané za účelem zajišťování v EUR | 294 600 tis EUR |
| jmenovité hodnoty derivátů sjednané za účelem zajišťování v USD | 44 000 tis USD |

11. Poměrové ukazatele

11.1. Ukazatele solventnosti pro životní pojištění

| | |
|--|------------------|
| disponibilní míra solventnosti k 31.12.2011 | 1 005 033 tis Kč |
| požadovaná míra solventnosti k 31.12.2011 | 966 360 tis Kč |
| výše garančního fondu k 31.12.2011 | 322 120 tis Kč |
| poměr disponibilní míry solventnosti a požadované míry solventnosti k 31.12.2011 | 104% |
| poměr garančního fondu a součtu položek podle § 18 k 31.12.2011 | 33% |

11.2. Ukazatele solventnosti pro neživotní pojištění

| | |
|--|----------------|
| disponibilní míra solventnosti k 31.12.2011 | 324 572 tis Kč |
| požadovaná míra solventnosti k 31.12.2011 | 120 000 tis Kč |
| výše garančního fondu k 31.12.2011 | 120 000 tis Kč |
| poměr disponibilní míry solventnosti a požadované míry solventnosti k 31.12.2011 | 270% |
| poměr garančního fondu a součtu položek podle § 18 k 31.12.2011 | 37% |

11.3. Rentabilita

| | |
|--|------|
| rentabilita průměrných aktiv ROAA | 0,5% |
| rentabilita průměrného vlastního kapitálu ROAE | 8,2% |

11.4. Combined ratio v neživotním pojištění

| | |
|------------------|-----|
| "Combined ratio" | 52% |
|------------------|-----|