



Zveřejňované údaje k 30.6.2015 dle vyhlášky č. 434/2009 Sb.

Obsah

Obsah	1
1. Základní údaje o pojišťovně	2
2. Orgány pojišťovny	3
2.1. Členové představenstva	3
2.2. Členové dozorčí rady	5
3. Údaje o akcionářích s kvalifikovanou účastí na pojišťovně	7
4. Informace o osobách, které jsou ve vztahu k pojišťovně ovládajícími osobami nebo většinovým společníkem	7
5. Organizační struktura pojišťovny	8
6. Vlastnická struktura	9
7. Údaje o činnosti pojišťovny	9
7.1. Předmět podnikání zapsaný v Obchodním rejstříku	10
7.2. Přehled činností skutečně vykonávaných	10
8. Rozvaha pojišťovny	11
9. Výkaz zisků a ztrát	13
10. Reálné a jmenovité hodnoty derivátů	14
11. Poměrové ukazatele	15
11.1. Ukazatele solventnosti pro životní pojištění	15
11.2. Ukazatele solventnosti pro neživotní pojištění	15
11.3. Rentabilita	15
11.4. Combined ratio v neživotním pojištění	15

1. Základní údaje o pojišťovně

Obchodní firma	Komerční pojišťovna
Právní forma	akciová společnost
Adresa sídla	Karolinská 1/650, Praha 8, PSČ 186 00
IČO	63998017
Datum zápisu do obchodního rejstříku	1.9.1995
Datum poslední změny	23.7.2015
Účel poslední změny	zápis člena dozorčí rady
Výše ZK zapsaného do OR	1 175 397 600,- Kč
Výše splaceného ZK	100%
Druh, forma a podoba	kmenové akcie na jméno v zaknihované podobě
Jmenovitá hodnota emitované akcie	145 470,- Kč
Jmenovitá hodnota emitované akcie	72 735,- Kč
Počet emitovaných akcií o jmenovité hodnotě 145 470,- Kč	6 580 ks
Počet emitovaných akcií o jmenovité hodnotě 72 735,- Kč	3 000 ks

2. Orgány pojišťovny

2.1. Členové představenstva

Jméno	funkce, od data	dosavadní zkušenosti a kvalifikační předpoklady a členství v orgánech jiných právnických osob
Stéphane Corbet	předsedou představenstva zvolen s účinností od 29. září 2011; členem představenstva Komerční pojišťovny od 1. září 2003	Narozen 11. září 1969 ve Francii, bydliště Praha, státní občanství francouzské, předsedou představenstva zvolen s účinností od 29. září 2011. Členem představenstva Komerční pojišťovny je od 1. září 2003. Zastával různé aktuárské pozice, naposledy ve společnosti SOGECAP, předtím ve společnosti A. G. F. (člen skupiny Allianz). Je absolventem Statistického institutu při pařížské univerzitě a členem Francouzského institutu pojistné matematiky.
Zdeněk Zavadil	zvolen členem představenstva s účinností od 10. května 2001	Narozen 22. dubna 1969, bydliště Praha, členem představenstva zvolen s účinností od 10. května 2001. Profesionální kariéru začal v roce 1992 ve společnosti Motokov, následně pracoval v několika leasingových společnostech. Do Komerční pojišťovny nastoupil v květnu 2001. Je absolventem Vysoké školy ekonomické v Praze, Fakulty podnikohospodářské.
Šárka Šindlerová	zvolena členkou představenstva s účinností od 1. července 2007	Narozena 11. ledna 1973, bydliště Velké Popovice, členkou představenstva zvolena s účinností od 1. července 2007. Od roku 1996 se pohybuje ve finančním světě, působila ve společnostech Deloitte a ING. Do Komerční pojišťovny nastoupila v listopadu 2002 na pozici ředitelky Úseku ekonomického. Je absolventkou Slezské univerzity v oboru ekonomie.

Jméno	funkce, od data	dosavadní zkušenosti a kvalifikační předpoklady a členství v orgánech jiných právnických osob
Jiří Koutník	zvolen členem představenstva s účinností od 19. dubna 2011	Narozen 8. října 1969, bydliště Praha, členem představenstva zvolen s účinností od 19. dubna 2011. Od roku 2003 působil v Komerční bance na vedoucích pozicích IT, naposledy na pozici vedoucího vývoje SW pro distribuční kanály. Do KP nastoupil v dubnu 2011 na pozici ředitele Úseku řízení projektů a informačních technologií. Je absolventem ČVUT, Fakulty elektrotechnické.
William Chonier	zvolen členem představenstva s účinností od 27. září 2011	Narozen 25. ledna 1971 ve Francii, bydliště Praha, státní občanství francouzské, členem představenstva zvolen s účinností od 27. září 2011. Naposledy pracoval na pozici obchodního ředitele SG Insurance Russia. Do KP nastoupil 1. září 2011 na pozici ředitele Úseku vývoj. Je absolventem francouzské univerzity v Clermont Ferrand v oboru ekonomie a management.
Helena Endlerová	zvolena členkou představenstva s účinností od 22. ledna 2014	Narozena 14. srpna 1980, bydliště Praha, členkou představenstva zvolena s účinností od 22. ledna 2014. Svou profesní kariéru začala ve společnosti Ernst & Young. Od roku 2006 působila v Komerční bance v oddělení Řízení finanční skupiny. V roce 2009 nastoupila do Komerční pojišťovny, kde vedla Odbor controllingu a plánování a v únoru 2011 byla jmenována zástupkyní ředitelky ekonomického úseku. Je absolventkou Technické univerzity v Liberci, Fakulty hospodářské a členkou britské Association of Chartered Certified Accountants.

2.2. Členové dozorčí rady

Jméno	funkce, od data	dosavadní zkušenosti a kvalifikační předpoklady a členství v orgánech jiných právnických osob
Philippe Perret	předsedou dozorčí rady zvolen s účinností od 26. září 2014	Narozen 11. ledna 1963 ve Francii, bydliště Paříž, Francie, státní občanství francouzské, členem dozorčí rady zvolen s účinností od 4. března 2006, předsedou dozorčí rady zvolen 4. prosince 2009. Od roku 1987 působí ve finančnictví, nejdříve ve společnosti NATIO-VIE (člen skupiny BNP), od roku 1997 pak ve společnosti SOGECAP. Od 1. prosince 2009 působí jako generální ředitel společnosti. Je absolventem National School of Statistics and Economic Management a členem výkonné komise Asociace francouzských pojišťoven a Francouzského institutu pojistné matematiky.
Albert Le Dirac'h	členem dozorčí rady zvolen s účinností od 2. srpna 2013	Narozen 16. října 1954 ve Francii, bydliště Praha, státní občanství francouzské, členem dozorčí rady zvolen s účinností od 2. srpna 2013. Absolvent studia managementu na Univerzitě v Rennes. V letech 1979–1980 působil ve Skupině Insurance National. Od roku 1980 působí ve skupině Société Générale, kde nejprve pracoval v Paříži jako inspektor útvaru generální inspekce, následně od roku 1987 jako náměstek ředitele a dále jako ředitel back office v rámci divize kapitálových trhů a od roku 1995 jako ředitel útvaru řízení lidských zdrojů v rámci divize lidských zdrojů. V letech 1999–2006 působil jako generální ředitel a člen představenstva SGBT Lucembursko, v letech 2001–2007 jako předseda dozorčí rady SG Private Banking Belgie a v letech 2006–2008 jako náměstek ředitele v rámci divize lidských zdrojů skupiny. Od roku 2008 do roku 2012 působil jako generální ředitel a předseda představenstva Société Générale Maroko se sídlem v Casablance. Představenstvo KB zvolilo s účinností od 2. srpna 2013 Alberta Le Dirac'ha předsedou představenstva a generálním ředitelem Komerční banky. Albert Le Dirac'h dále zastává funkce člena dozorčí rady společností SG Equipment Finance Czech Republic s.r.o. a funkci předsedy dozorčí rady společností Modrá pyramida stavební spořitelna, a.s. a ESSOX s.r.o.
Pascal Bied-Charreton	členem dozorčí rady zvolen s účinností od 2. prosince 2009	Narozen 28. prosince 1964 ve Francii, bydliště Paříž, Francie, státní občanství francouzské, členem dozorčí rady zvolen 2. prosince 2009. Je absolventem oboru ekonomie na vysoké škole Ecole Centrale de Paris. Od roku 1988 působí v pojišťovnictví, postupně ve společnostech CARDIF, NATIO-VIE a BNP Paribas. Od září 2006 do listopadu 2009 byl ředitelem pro mezinárodní rozvoj Société Générale Insurance, oblast Asie. Od 1. prosince 2009 je náměstkem generálního ředitele SOGECAP. Je členem Francouzského institutu pojistné matematiky.

Jméno	funkce, od data	dosavadní zkušenosti a kvalifikační předpoklady a členství v orgánech jiných právnických osob
Libor Löfler	členem dozorčí rady zvolen s účinností od 28. dubna 2015	Narozen 29. května 1966, bydliště Praha, zvolen členem dozorční rady s účinností 28.dubna 2015. Je absolventem VŠE a celou svou profesní kariéru pracuje v bankovníctví. Mimo jiné působil ve Státní bance československé, v Investiční bance a v Konsolidační bance, a to v oblasti IT projektů a poté finančního řízení. V letech 1998 a 1999 zastával pozici generálního ředitele Konsolidační banky. Od roku 1999 pracuje pro Skupinu KB, kde se podílel na privatizaci, poté na restrukturalizačních a transformačních projektech v oblasti financí a finanční skupiny. V letech 2002 až 2006 působil jako ředitel Finančního managementu. Mezi lety 2006 až 2010 zastával pozici místopředsedy představenstva Modré pyramidy s odpovědností za IT, projekty a schvalování úvěrů. Poté od roku 2010 zastával pozici zástupce výkonného ředitele pro Strategii a finance Komerční banky a od roku 2012 vede tento úsek z pozice výkonného ředitele.

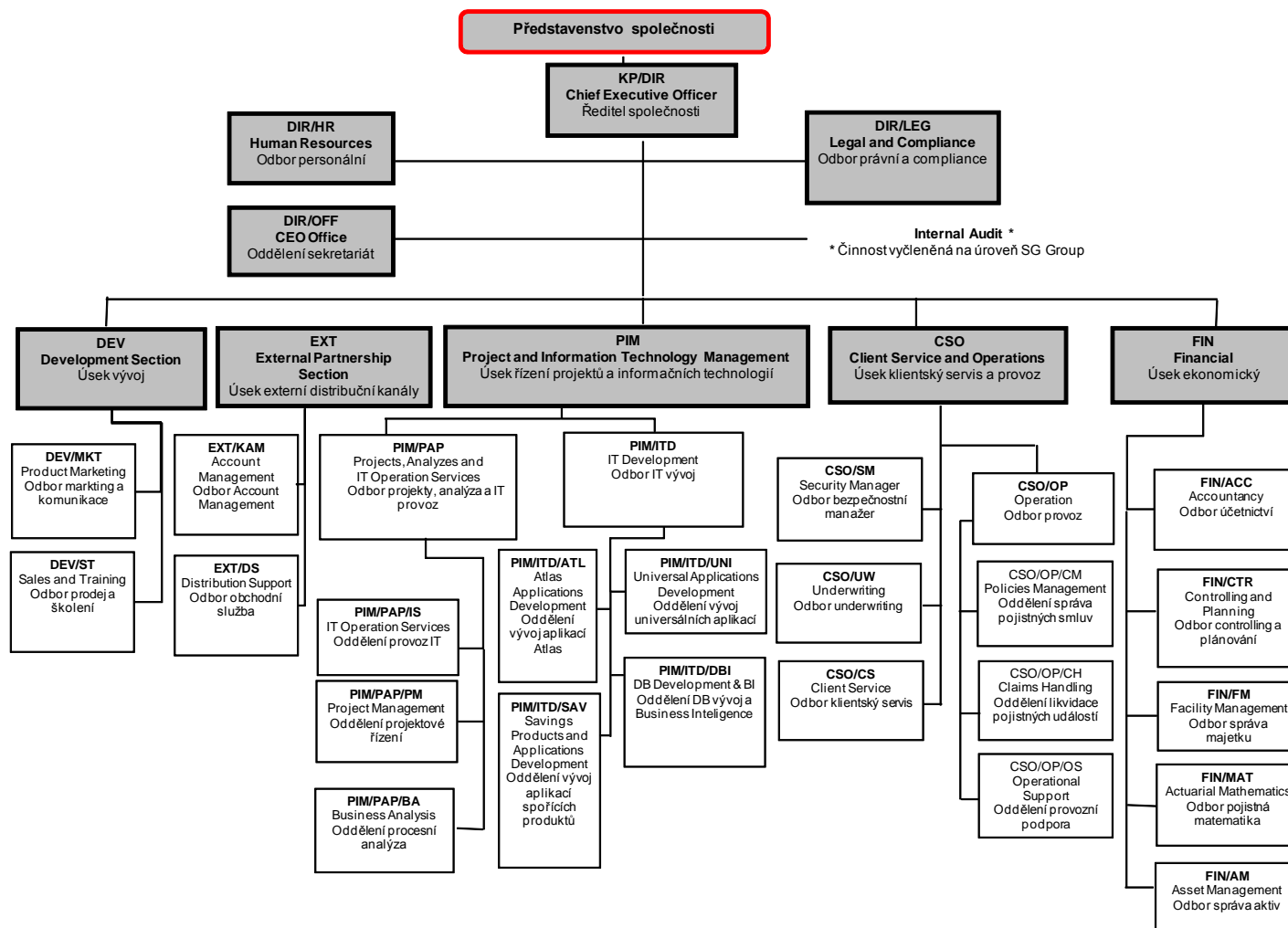
3. Údaje o akcionářích s kvalifikovanou účastí na pojišťovně

obchodní firma/název	právní forma, adresa sídla	výše podílu na hlasovacích právech (v %)
SOGECAP	akciová společnost se sídlem 50, avenue du Général De Gaulle, 92093 Paris la Défense Cedex	51%
Komerční banka	akciová společnost se sídlem Na Příkopě 33, Praha 1	49%

4. Informace o osobách, které jsou ve vztahu k pojišťovně ovládajícími osobami nebo většinovým společníkem

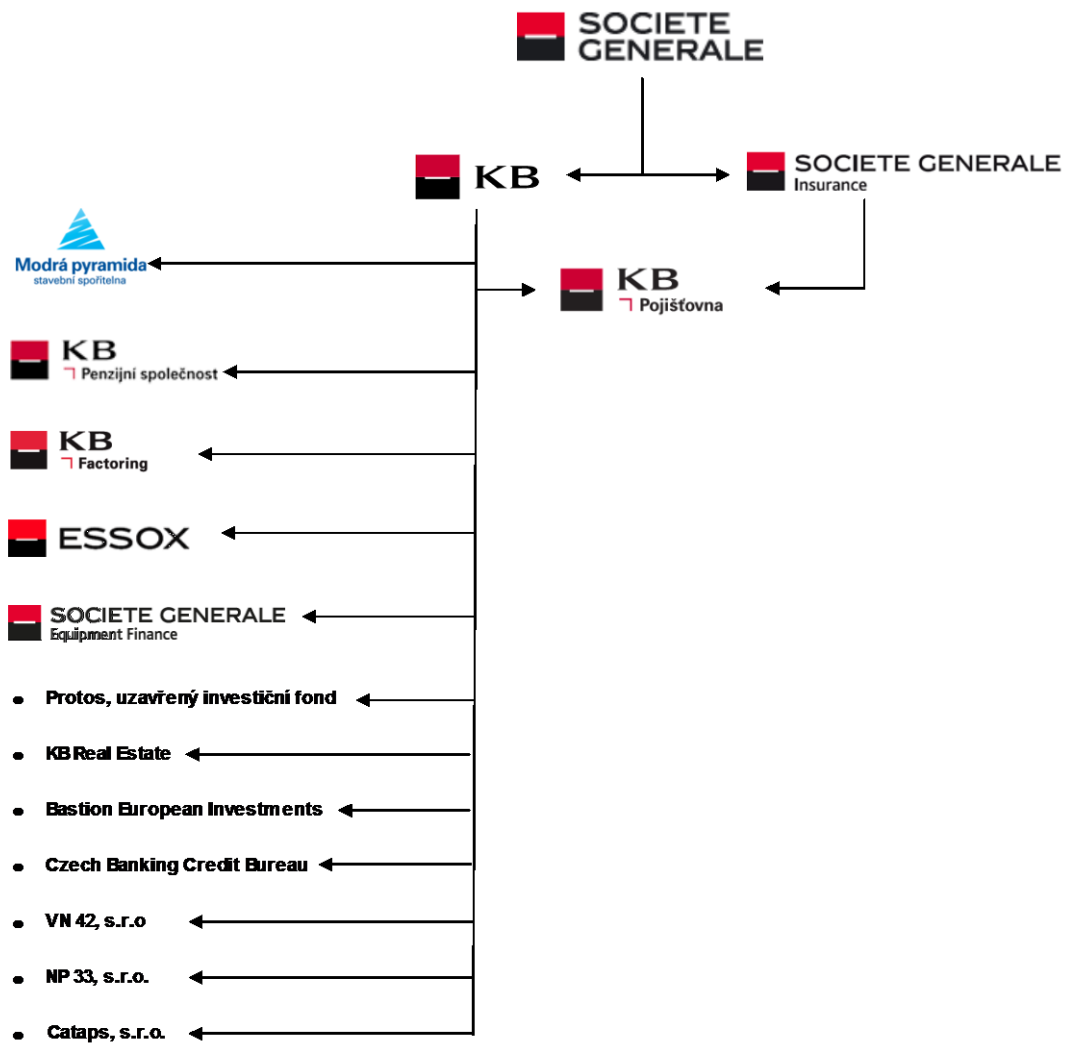
Obchodní firma/název	SOGECAP
Právní forma, adresa sídla	akciová společnost se sídlem 50, avenue du Général De Gaulle, 92093 Paris la Défense Cedex
Přímý/nepřímý podíl na ZK (v %)	51%
Přímý/nepřímý podíl na hlasovacích právech (v %)	51%
Jiný způsob ovládnání, pokud není podíl na ZK nebo hlasovacích právech	---
Souhrnná výše pohledávek vůči ovládajícím osobám k 30.6.2015	13 609 tis. Kč
Souhrnná výše závazků vůči ovládajícím osobám k 30.6.2015	13 386 tis. Kč
Souhrnná výše cenných papírů v aktivech pojišťovny a které jsou emitovány ovládajícími osobami	0
Souhrnná výše závazků z těchto cenných papírů	0
Souhrnná výše záruk vydaných pojišťovnou za ovládajícími osobami	0
Souhrnná výše záruk přijatých od ovládajících osob	0

5. Organizační struktura pojišťovny



- Komerční pojišťovna nemá žádné organizační složky.
- Přepočtený stav zaměstnanců k 30.6.2015 je 165,4

6. Vlastnická struktura



7. Údaje o činnosti pojišťovny

7.1. Předmět podnikání zapsaný v Obchodním rejstříku

- 7.1.1. Pojišťovací činnost dle § 13 odst. 1 zákona č. 277/2009 Sb., o pojišťovnictví
- v rozsahu pojistných odvětví I., II., III., VI., VII. a IX. životních pojištění uvedených v části A přílohy č. 1 k zákonu o pojišťovnictví
 - v rozsahu pojistných odvětví 1, 2, 3, 4, 7, 8, 9, 10c), 13, 14, 15, 16, a 18 neživotních pojištění uvedených v části B přílohy č. 1 k zákonu o pojišťovnictví
- 7.1.2. Činnosti související s pojišťovací a zajišťovací činností dle § 13 odst. 1 zákona o pojišťovnictví:
- zprostředkovatelská činnost prováděná v souvislosti s pojišťovací činností dle zákona o pojišťovnictví,
 - poradenská činnost související s pojištěním fyzických a právnických osob dle zákona o pojišťovnictví,
 - šetření pojistných událostí prováděné na základě smlouvy s pojišťovnou dle zákona o pojišťovnictví,
 - zprostředkování finančních služeb uvedených pod písmenem a) - e):
 - a) zprostředkovatelská činnost v oblasti stavebního spoření,
 - b) zprostředkovatelská činnost v oblasti penzijního připojištění,
 - c) zprostředkovatelská činnost v oblasti sjednávání spotřebitel. a hypotečních úvěrů,
 - d) zprostředkovatelská činnost v oblasti sjednávání kreditních karet,
 - e) zprostředkovatelská činnost v oblasti leasingu
 - vzdělávací činnost pro pojišťovací zprostředkovatele a samostatné likvidátory pojistných událostí.

7.2. Přehled činností skutečně vykonávaných

- 7.2.1. Pojišťovací činnost dle § 13 odst. 1 zákona č. 277/2009 Sb., o pojišťovnictví
- v rozsahu pojistných odvětví I., II., III., a IX. životních pojištění uvedených v části A přílohy č. 1 k zákonu o pojišťovnictví
 - v rozsahu pojistných odvětví 1, 2, 16, a 18 neživotních pojištění uvedených v části B přílohy č. 1 k zákonu o pojišťovnictví
- 7.2.2. Činnosti související s pojišťovací činností dle § 13 odst. 1 zákona o pojišťovnictví:
- poradenská činnost související s pojištěním fyzických a právnických osob dle zákona o pojišťovnictví,
 - vzdělávací činnost pro pojišťovací zprostředkovatele a samostatné likvidátory pojistných událostí.

8. Rozvaha pojišťovny

		k 30.6.2015 v tis. Kč
AKTIVA		
Dlouhodobý nehmotný majetek		29 104
Finanční umístění		39 193 378
	Akcie a ostatní cenné papíry s proměnlivým výnosem, ostatní podíly	1 325 653
	Dluhové cenné papíry	39 645 066
	Depozita u finančních institucí	659 620
	Ostatní finanční umístění	-2 436 961
Finanční umístění životního pojištění, je-li nositelem inv. rizika pojistník		5 480 305
Dlužníci		232 617
	Pohledávky z operací přímého pojištění	44 803
	Pohledávky z operací zajištění	0
	Ostatní pohledávky	187 814
Ostatní aktiva		157 539
	Dlouhodobý hmotný majetek, jiný než pozemky a stavby (nemovitosti), a zásoby	6 911
	Hotovost na účtech u finančních institucí a hotovost v pokladně	150 628
Přechodné účty aktiv		409 182
	Odložené pořizovací náklady na pojistné smlouvy	151 214
	v životním pojištění	109 400
	v neživotním pojištění	41 814
	Ostatní přechodné účty aktiv	257 968
	dohadné položky aktivní	248 130
AKTIVA CELKEM		45 502 125

PASIVA		k 30.6.2015 v tis. Kč
Vlastní kapitál		2 807 878
	Základní kapitál	1 175 398
	Ostatní kapitálové fondy	758 977
	z toho přečeňovací rozdíly z CP	937 008
	Rezervní fond a ostatní fondy ze zisku	61 264
	Nerozdělený zisk min. úč. období nebo neuhr. ztráta min. úč. období	483 361
	Zisk nebo ztráta běžného účetního období	328 878
Technické rezervy		36 367 849
	Rezerva na nezasloužené pojistné	132 921
	Rezerva na nezasloužené pojistné vztahující se k pojistným odvětvím ŽP	15 810
	Rezerva na nezasloužené pojistné vztahující se k pojistným odvětvím NŽP	117 111
	Rezerva pojistného životních pojištění	34 654 948
	Rezerva na pojistná plnění	440 157
	Rezerva na pojistná plnění vztahující se k pojistným odvětvím ŽP	301 525
	Rezerva na pojistná plnění vztahující se k pojistným odvětvím NŽP	138 632
	Rezerva na prémie a slevy	1 139 823
	Rezerva na prémie a slevy vztahující se k pojistným odvětvím ŽP	1 139 436
	Rezerva na prémie a slevy vztahující se k pojistným odvětvím NŽP	387
	Rezerva na splnění závazků z použité technické úrokové míry	0
Technická rezerva životních pojištění, je-li nositelem inv. rizika pojistník		5 480 305
Rezervy na ostatní rizika a ztráty		95 311
	Rezerva na daně	77 217
	Ostatní rezervy	18 094
Věřitelé		526 077
	Závazky z operací přímého pojištění	247 900
	Závazky z operací zajištění	10 533
	Ostatní závazky	267 644
	daňové závazky a závazky ze sociálního zabezpečení	16 020
Přechodné účty pasiv		224 705
	Výdaje příštích období a výnosy příštích období	0
	Ostatní přechodné účty pasiv	224 705
	dohadné položky pasivní	224 705
PASIVA CELKEM		45 502 125

9. Výkaz zisků a ztrát

TECHNICKÝ ÚČET K NEŽIVOTNÍMU POJIŠTĚNÍ	1.1. - 30.6.2015 v tis. Kč
Zasloužené pojistné, očištěné od zajištění:	157 511
Převedené výnosy z finančního umístění z Netechnického účtu	2 798
Ostatní technické výnosy, očištěné od zajištění	419
Náklady na pojistná plnění, očištěné od zajištění:	-22 144
Změny stavu ostatních technických rezerv, očištěné od zajištění (+/-)	11
Prémie a slevy, očištěné od zajištění	-190
Čistá výše provozních nákladů	-67 581
Ostatní technické náklady, očištěné od zajištění	-19 491
Mezisoučet, zůstatek (výsledek) Technického účtu k neživotnímu pojištění	51 333

TECHNICKÝ ÚČET K ŽIVOTNÍMU POJIŠTĚNÍ	1.1. - 30.6.2015 v tis. Kč
Zasloužené pojistné, očištěné od zajištění:	3 078 798
Výnosy z finančního umístění	1 168 522
Přírůstky hodnoty finančního umístění	215 273
Ostatní technické výnosy, očištěné od zajištění	28 861
Náklady na pojistná plnění, očištěné od zajištění	-2 699 987
Změna stavu ostatních technických rezerv, očištěná od zajištění (+/-)	-326 632
Čistá výše provozních nákladů	-206 365
Náklady na finanční umístění	-642 589
Úbytky hodnoty finančního umístění	-152 318
Ostatní technické náklady, očištěné od zajištění	-106 097
Převod výnosů z finančního umístění na Netechnický účet	-49 303
Mezisoučet, zůstatek (výsledek) Technického účtu k životnímu pojištění	308 163

NETECHNICKÝ ÚČET	1.1. - 30.6.2015 v tis. Kč
Výsledek Technického účtu k neživotnímu pojištění	51 333
Výsledek Technického účtu k životnímu pojištění	308 163
Převedené výnosy finančního umístění z Technického účtu k životnímu pojištění	49 303
Převod výnosů z finančního umístění na Technický účet k neživotnímu pojištění	-2 798
Daň z příjmů z běžné činnosti	-77 104
Zisk nebo ztráta z běžné činnosti po zdanění	328 897
Ostatní daně neuvedené v předcházejících položkách	-19
Zisk nebo ztráta za účetní období	328 878

10. Reálné a jmenovité hodnoty derivátů

reálné hodnoty derivátů sjednané za účelem zajišťování	- 2 436 961 tis CZK
jmenovité hodnoty derivátů sjednané za účelem zajišťování v EUR	473 750 tis EUR
jmenovité hodnoty derivátů sjednané za účelem zajišťování v USD	256 600 tis USD

11. Poměrové ukazatele

11.1. Ukazatele solventnosti pro životní pojištění

disponibilní míra solventnosti k 30.6.2015	2 564 632 tis Kč
požadovaná míra solventnosti k 30.6.2015	1 626 718 tis Kč
výše garančního fondu k 30.6.2015	542 239 tis Kč
poměr disponibilní míry solventnosti a požadované míry solventnosti k 30.6.2015	158%
poměr garančního fondu a součtu položek podle § 18 k 30.6.2015	21%

11.2. Ukazatele solventnosti pro neživotní pojištění

disponibilní míra solventnosti k 30.6.2015	214 140 tis Kč
požadovaná míra solventnosti k 30.6.2015	120 000 tis Kč
výše garančního fondu k 30.6.2015	120 000 tis Kč
poměr disponibilní míry solventnosti a požadované míry solventnosti k 30.6.2015	178%
poměr garančního fondu a součtu položek podle § 18 k 30.6.2015	56%

11.3. Rentabilita

rentabilita průměrných aktiv ROAA	1,4%
rentabilita průměrného vlastního kapitálu ROAE	22,2%

11.4. Combined ratio v neživotním pojištění

"Combined ratio"	57%
------------------	-----