



**Zveřejňované údaje k 30.6.2017 dle vyhlášky č. 306/2016 Sb.**

Datum původního zveřejnění: 4.8.2017  
Datum změny: 19.8.2019

## Obsah

<b>1. Základní údaje o pojišťovně .....</b>	<b>3</b>
<b>2. Organizační struktura pojišťovny .....</b>	<b>4</b>
<b>3. Osoby, které skutečně řídí a kontrolují činnost pojišťovny .....</b>	<b>5</b>
3.1. Osoby, které skutečně řídí pojišťovnu	5
3.2. Osoby, které kontrolují činnost pojišťovny	6
<b>4. Údaje o akcionářích s kvalifikovanou účastí na pojišťovně .....</b>	<b>7</b>
<b>5. Informace o osobách, které jsou ve vztahu k pojišťovně ovládajícími osobami nebo většinovým společníkem .....</b>	<b>7</b>
<b>6. Vlastnická struktura .....</b>	<b>8</b>
<b>7. Údaje o činnosti pojišťovny.....</b>	<b>9</b>
7.1. Předmět podnikání zapsaný v Obchodním rejstříku	9
7.2. Přehled činností skutečně vykonávaných	9
7.3. Přehled činností, jejichž vykonávání nebo poskytování bylo Českou národní bankou omezeno, nebo pozastaveno	9
<b>8. Rozvaha pojišťovny .....</b>	<b>11</b>
<b>9. Výkaz zisku a ztráty.....</b>	<b>13</b>
<b>10. Poměrové ukazatele .....</b>	<b>14</b>

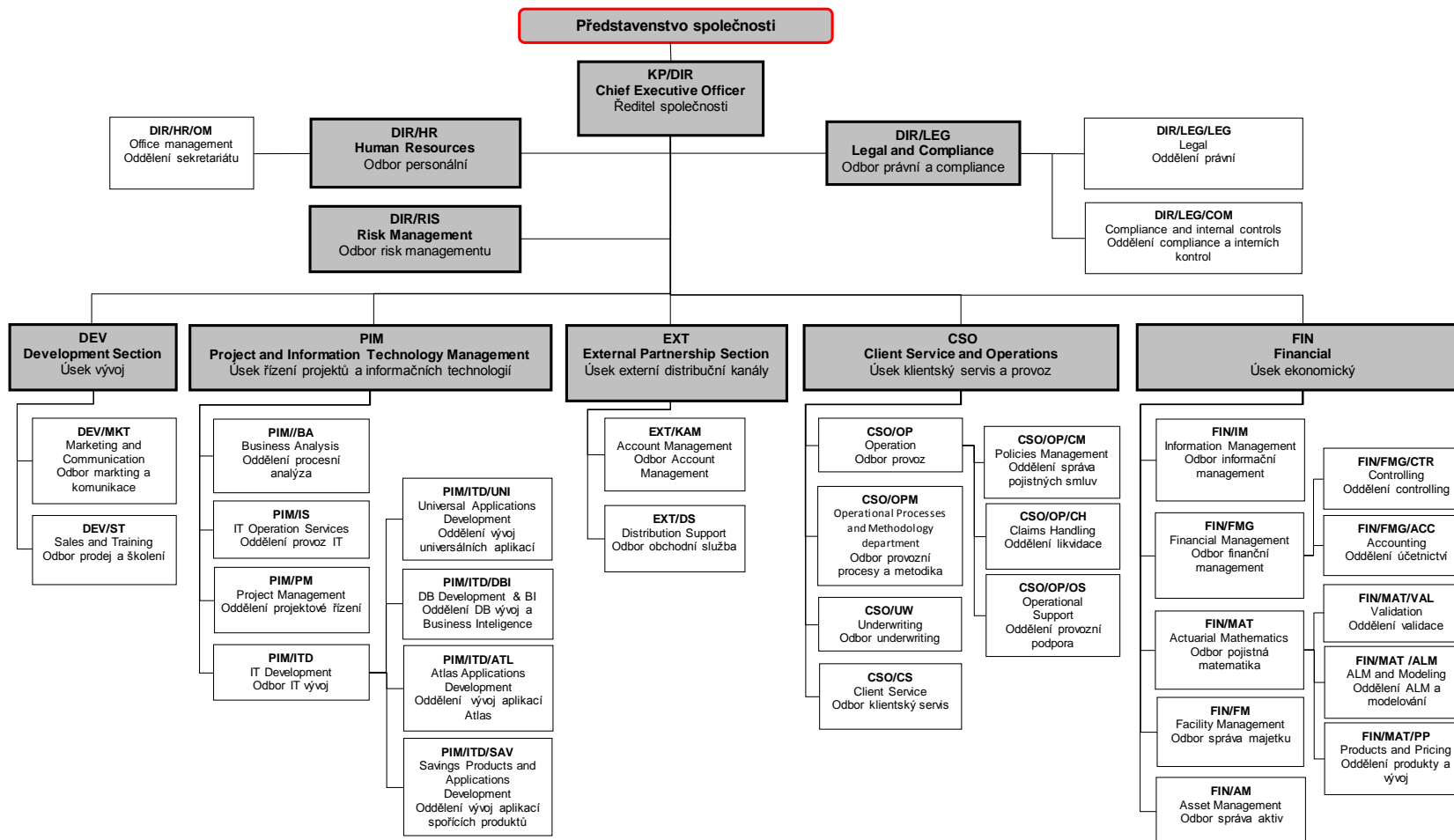
## 1. Základní údaje o pojišťovně

<b>Obchodní firma</b>	Komerční pojišťovna
<b>Právní forma</b>	akciová společnost
<b>Adresa sídla</b>	Karolinská 1/650, Praha 8, PSČ 186 00
<b>IČO</b>	63998017
<b>Datum zápisu do obchodního rejstříku</b>	1.9.1995
<b>Datum poslední změny</b>	24.3.2017
<b>Účel poslední změny</b>	změna údajů týkajících se člena představenstva
<b>Výše ZK zapsaného do OR</b>	1 175 397 600,- Kč
<b>Výše splaceného ZK</b>	100%
<b>Druh, forma a podoba</b>	kmenové akcie na jméno v zaknihované podobě
<b>Jmenovitá hodnota emitované akcie</b>	145 470,- Kč
<b>Jmenovitá hodnota emitované akcie</b>	72 735,- Kč
<b>Počet emitovaných akcií o jmenovité hodnotě 145 470,- Kč</b>	6 580 ks
<b>Počet emitovaných akcií o jmenovité hodnotě 72 735,- Kč</b>	3 000 ks

K 30. 6. 2017 Komerční pojišťovna nadržela žádné vlastní účastnické cenné papíry.

## 2. Organizační struktura pojišťovny

Komerční pojišťovna nemá žádné organizační složky.  
Přepočtený stav zaměstnanců k 30.6.2017 je 186,83



### 3. Osoby, které skutečně řídí a kontrolují činnost pojišťovny

#### 3.1. Osoby, které skutečně řídí pojišťovnu

Jméno	funkce, od data	dosavadní zkušenosti a kvalifikační předpoklady a členství v orgánech jiných právnických osob
<b>Stéphane Corbet</b>	předsedou představenstva zvolen s účinností od 29. září 2011; členem představenstva Komerční pojišťovny od 1. září 2003	Narozen 11. září 1969 ve Francii, bydliště Praha, státní občanství francouzské, předsedou představenstva zvolen s účinností od 29. září 2011. Členem představenstva Komerční pojišťovny je od 1. září 2003. Zastával různé aktuárské pozice, naposledy ve společnosti SOGECAP, předtím ve společnosti A. G. F. (člen skupiny Allianz). Je absolventem Statistického institutu při pařížské univerzitě a členem Francouzského institutu pojistných matematiků.
<b>Zdeněk Zavadil, Ing.</b>	zvolen členem představenstva s účinností od 10. května 2001	Narozen 22. dubna 1969, bydliště Praha, členem představenstva zvolen s účinností od 10. května 2001. Profesionální kariéru začal v roce 1992 ve společnosti Motokov, následně pracoval v několika leasingových společnostech. Do Komerční pojišťovny nastoupil v květnu 2001. Je absolventem Vysoké školy ekonomické v Praze, Fakulty podnikohospodářské.
<b>Šárka Šindlerová, Ing.</b>	zvolena členkou představenstva s účinností od 1. července 2007	Narozena 11. ledna 1973, bydliště Velké Popovice, členkou představenstva zvolena s účinností od 1. července 2007. Od roku 1996 se pohybuje ve finančním světě, působila ve společnostech Deloitte a ING. Do Komerční pojišťovny nastoupila v listopadu 2002 na pozici ředitelky Úseku ekonomického. Je absolventkou Slezské univerzity v oboru ekonomie.
<b>Jiří Koutník, Ing.</b>	zvolen členem představenstva s účinností od 19. dubna 2011	Narozen 8. října 1969, bydliště Praha, členem představenstva zvolen s účinností od 19. dubna 2011. Od roku 2003 působil v Komerční bance na vedoucích pozicích IT, naposledy na pozici vedoucího vývoje SW pro distribuční kanály. Do KP nastoupil v dubnu 2011 na pozici ředitele Úseku řízení projektů a informačních technologií. Je absolventem ČVUT, Fakulty elektrotechnické.
<b>Helena Indrová, Ing.</b>	zvolena členkou představenstva s účinností od 22. ledna 2014	Narozena 14. srpna 1980, bydliště Praha, členkou představenstva zvolena s účinností od 22. ledna 2014. Svou profesní kariéru začala ve společnosti Ernst & Young. Od roku 2006 působila v Komerční bance v oddělení Řízení finanční skupiny. V roce 2009 nastoupila do Komerční pojišťovny, kde vedla Odbor controllingu a plánování a v únoru 2011 byla jmenována zástupkyní ředitelky ekonomického úseku. Je absolventkou Technické univerzity v Liberci, Fakulty hospodářské a členkou britské Association of Chartered Certified Accountants.
<b>Catherine de la Croix</b>	zvolena členkou představenstva s účinností od 1. prosince 2016	Narozena 28. února 1970 ve Francii, bydliště Praha, státní občanství francouzské, členem představenstva zvolena s účinností od 1. prosince 2016. Od srpna 2002 působí ve skupině Sociétés Générale. Od roku 2008 pokračovala její kariéra v zahraničí. Naposledy pracovala na pozici předsedkyně správní rady v pojišťovně Sociétés Générale Osiguranje se sídlem v Chorvatsku. Do Komerční pojišťovny nastoupila 1. září 2016 na pozici ředitele Úseku vývoj. Je absolventkou právní fakulty Jeana Monneta (Paris-Sud University) v oboru mezinárodní soukromé právo a má titul Master in Wealth Management z právnické fakulty Univerzity v Rennes.

### 3.2. Osoby, které kontrolují činnost pojišťovny

Jméno	funkce/pozice v pojišťovně, od data	dosavadní zkušenosti a kvalifikační předpoklady a členství v orgánech jiných právnických osob
<b>Philippe Perret</b>	předsedou dozorčí rady zvolen s účinností od 26. září 2014	účinností od 4. března 2006, předsedou dozorčí rady zvolen 4. prosince 2009. Od roku 1987 působí ve finančnictví, nejdříve ve společnosti NATIO-VIE (člen skupiny BNP), od roku 1997 pak ve společnosti SOGECAP. Od 1. prosince 2009 působí jako generální ředitel společnosti. Je absolventem National School of Statistics and Economic Management a členem výkonné komise Asociace francouzských pojišťoven a Francouzského institutu pojistných matematiků.
<b>Albert Le Dirac'h</b>	členem dozorčí rady zvolen s účinností od 2. srpna 2013	Narozen 16. října 1954 ve Francii, bydliště Praha, státní občanství francouzské, členem dozorčí rady zvolen s účinností od 2. srpna 2013. Absolvent studia managementu na Univerzitě v Rennes. V letech 1979–1980 působil ve Skupině Insurance National. Od roku 1980 působí ve skupině Société Générale, kde nejprve pracoval v Paříži jako inspektor útvaru generální inspekce, následně od roku 1987 jako náměstek ředitele a dále jako ředitel back office v rámci divize kapitálových trhů a od roku 1995 jako ředitel útvaru řízení lidských zdrojů v rámci divize lidských zdrojů. V letech 1999–2006 působil jako generální ředitel a člen představenstva SGBT Lucembursko, v letech 2001–2007 jako předseda dozorčí rady SG Private Banking Belgie a v letech 2006–2008 jako náměstek ředitele v rámci divize lidských zdrojů skupiny. Od roku 2008 do roku 2012 působil jako generální ředitel a předseda představenstva Société Générale Maroko se sídlem v Casablance. Představenstvo KB zvolilo s účinností od 2. srpna 2013 Alberta Le Dirac'h a předsedou představenstva a generálním ředitelem Komerční banky. Albert Le Dirac'h dále zastává funkce člena dozorčí rady společnosti SG Equipment Finance Czech Republic s.r.o. a funkci předsedy dozorčí rady společnosti Modrá pyramida stavební spořitelna, a.s. a ESSOX s.r.o.
<b>Pascal Bied-Charreton</b>	členem dozorčí rady zvolen s účinností od 2. prosince 2009	Narozen 28. prosince 1964 ve Francii, bydliště Paříž, Francie, státní občanství francouzské, členem dozorčí rady zvolen 2. prosince 2009. Je absolventem oboru ekonomie na vysoké škole Ecole Centrale de Paris. Od roku 1988 působí v pojišťovnictví, postupně ve společnostech CARDIF, NATIO-VIE a BNP Paribas. Od září 2006 do listopadu 2009 byl ředitelem pro mezinárodní rozvoj Société Générale Insurance, oblast Asie. Od 1. prosince 2009 je náměstkem generálního ředitele SOGECAP. Je členem Francouzského institutu pojistné matematiky.
<b>Libor Löfler, Ing.</b>	členem dozorčí rady zvolen s účinností od 28. dubna 2015	Narozen 29. května 1966, bydliště Praha, zvolen členem dozorčí rady s účinností 28. dubna 2015. Je absolventem VŠE a celou svou profesní kariéru pracuje v bankovníctví. Mimo jiné působil ve Státní bance československé, v Investiční bance a v Konsolidační bance, a to v oblasti IT projektů a poté finančního řízení. V letech 1998 a 1999 zastával pozici generálního ředitele Konsolidační banky. Od roku 1999 pracuje pro Skupinu KB, kde se podílel na privatizaci, poté na restrukturalizačních a transformačních projektech v oblasti financí a finanční skupiny. V letech 2002 až 2006 působil jako ředitel Finančního managementu. Mezi lety 2006 až 2010 zastával pozici místopředsedy představenstva Modré pyramidy s odpovědností za IT, projekty a schvalování úvěrů. Poté od roku 2010 zastával pozici zástupce výkonného ředitele pro Strategii a finance Komerční banky a od roku 2012 vedl tento úsek z pozice výkonného ředitele. S účinností od 1. dubna 2015 byl dozorčí radou zvolen za člena představenstva KB zodpovědného za vedení úseků Strategie a finance, Transakční a platební služby, Informační technologie, Organizace a řízení změn, Podpůrné služby, Řízení informací a Služby investičního bankovníctví.

K 30. 6. 2017 Komerční pojišťovna nevidovala žádné úvěry a zápůjčky poskytnuté osobám, které skutečně řídí pojišťovnu ani osobám, které kontrolují činnost pojišťovny a ani neposkytla za tyto osoby žádné záruky.

#### 4. Údaje o akcionářích s kvalifikovanou účastí na pojišťovně

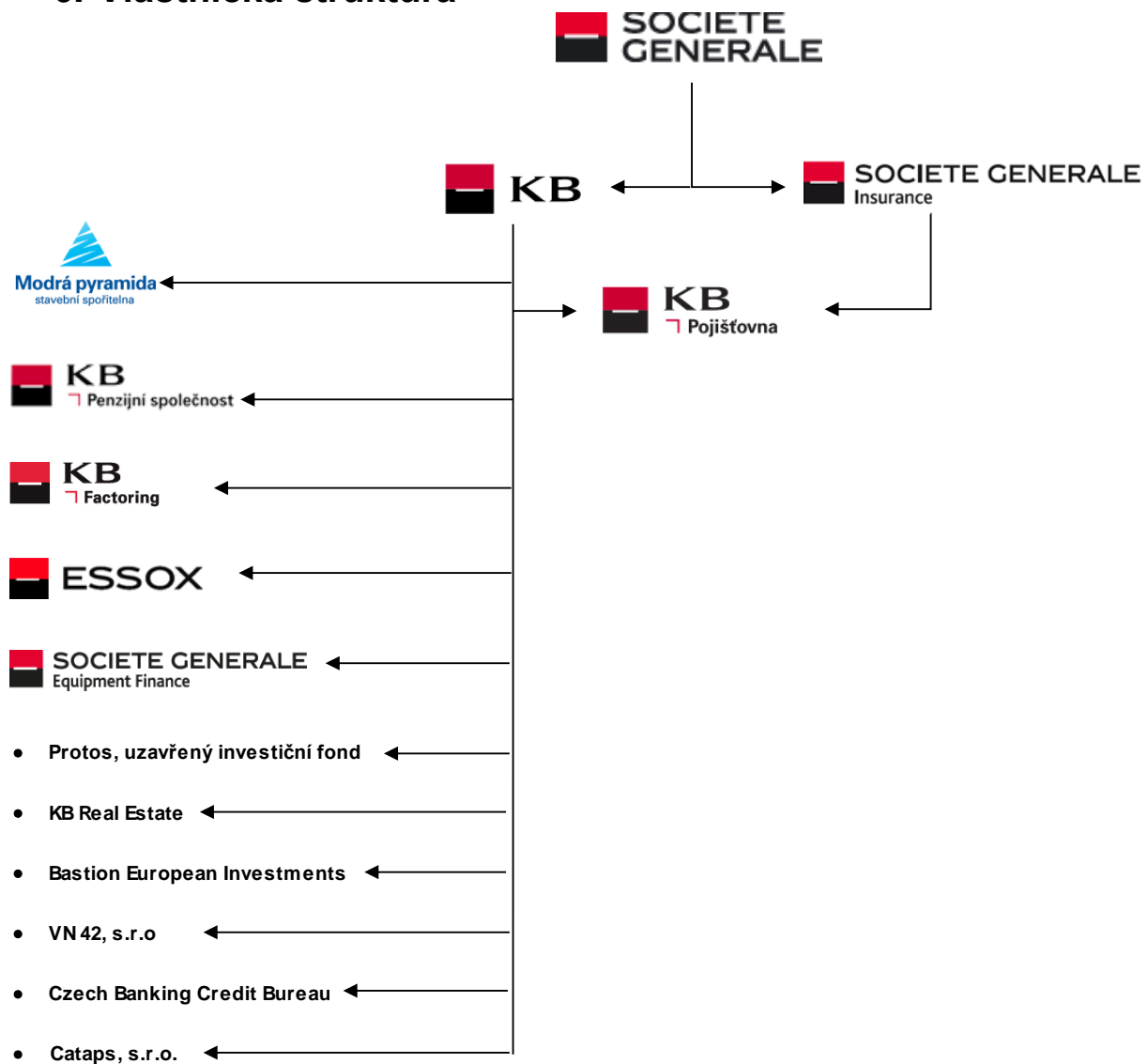
obchodní firma/název	právní forma, adresa sídla	výše podílu na hlasovacích právech (v %)
SOGECAP	akciová společnost se sídlem Tour D2 - 17 bis place des Reflets - 92919 Paris La Défense Cedex, Francie	51%
Komerční banka	akciová společnost se sídlem Na Příkopě 33, Praha 1	49%

#### 5. Informace o osobách, které jsou ve vztahu k pojišťovně ovládajícími osobami nebo většinovým společníkem

Obchodní firma/název	SOGECAP
Právní forma, adresa sídla	akciová společnost se sídlem Tour D2 - 17 bis place des Reflets - 92919 Paris La Défense Cedex, Francie
Přímý/nepřímý podíl na ZK (v %)	51%
Přímý/nepřímý podíl na hlasovacích právech (v %)	51%
Jiný způsob ovládnání, pokud není podíl na ZK nebo hlasovacích právech	---
Souhrnná výše pohledávek vůči ovládajícím osobám k 30.6.2017	34 005 tis. Kč
Souhrnná výše závazků vůči ovládajícím osobám k 30.6.2017	2 900 tis. Kč
Souhrnná výše cenných papírů v aktivech pojišťovny a které jsou emitovány ovládajícími osobami	0
Souhrnná výše závazků z těchto cenných papírů	0
Souhrnná výše záruk vydaných pojišťovnou za ovládajícími osobami	0
Souhrnná výše záruk přijatých od ovládajících osob	0

K 30. 6. 2017 nebyla Komerční pojišťovna ovládající osobou.

## 6. Vlastnická struktura





## 7. Údaje o činnosti pojišťovny

### 7.1. Předmět podnikání zapsaný v Obchodním rejstříku

1.1.1. Pojišťovací činnost dle § 13 odst. 1 zákona č. 277/2009 Sb., o pojišťovnictví

- v rozsahu pojistných odvětví I., II., III., VI., VII. a IX. životních pojištění uvedených v části A přílohy č. 1 k zákonu o pojišťovnictví
- v rozsahu pojistných odvětví 1, 2, 3, 4, 7, 8, 9, 10c), 13, 14, 15, 16, a 18 neživotních pojištění uvedených v části B přílohy č. 1 k zákonu o pojišťovnictví

### 7.2. Přehled činností skutečně vykonávaných

1.1.2. Pojišťovací činnost dle § 13 odst. 1 zákona č. 277/2009 Sb., o pojišťovnictví

- v rozsahu pojistných odvětví I., II., III., a IX. životních pojištění uvedených v části A přílohy č. 1 k zákonu o pojišťovnictví
- v rozsahu pojistných odvětví 1, 2, 8, 9, 13, 14, 16, a 18 neživotních pojištění uvedených v části B přílohy č. 1 k zákonu o pojišťovnictví

### 7.3. Přehled činností, jejichž vykonávání nebo poskytování bylo Českou národní bankou omezeno, nebo pozastaveno

K 30. 6.2017 nebyla žádná z činností Komerční pojišťovny omezena či pozastavena.

## 8. Rozvaha pojišťovny

		k 30.6.2017 v tis. Kč
<b>AKTIVA</b>		
<b>Dlouhodobý nehmotný majetek</b>		<b>50 138</b>
<b>Investice</b>		<b>37 803 592</b>
	Akcie a ostatní cenné papíry s proměnlivým výnosem, ostatní podíly	1 689 806
	Dluhové cenné papíry	34 691 477
	z toho dluhopisy "OECD" držené do splatnosti	11 887 498
	z toho ostatní cenné papíry držené do splatnosti	22 803 979
	Depozita u finančních institucí	2 070 408
	Ostatní investice	-648 099
<b>Investice životního pojištění, je-li nositelem investičního rizika pojistník</b>		<b>9 382 419</b>
<b>Dlužníci</b>		<b>243 548</b>
	Pohledávky z operací přímého pojištění	77 617
	Pohledávky z operací zajištění	30 432
	Ostatní pohledávky	135 499
<b>Ostatní aktiva</b>		<b>264 400</b>
	Dlouhodobý hmotný majetek, jiný než pozemky a stavby (nemovitosti), a zásoby	15 822
	Hotovost na účtech u finančních institucí a hotovost v pokladně	248 578
<b>Přechodné účty aktiv</b>		<b>268 262</b>
	Odložené pořizovací náklady na pojistné smlouvy	154 075
	v životním pojištění	99 883
	v neživotním pojištění	54 192
	Ostatní přechodné účty aktiv	114 187
	dohadné položky aktivní	80 941
<b>AKTIVA CELKEM</b>		<b>48 012 359</b>

		k 30.6.2017 v tis. Kč
<b>PASIVA</b>		
<b>Vlastní kapitál</b>		<b>1 989 456</b>
	Základní kapitál	1 175 398
	Ostatní kapitálové fondy	-87 124
	z toho přečehořovací rozdílly z CP	-107 560
	Rezervní fond a ostatní fondy ze zisku	61 264
	Nerozdělený zisk min. úč. období nebo neuhr. ztráta min. úč. období	624 790
	Zisk nebo ztráta běžného účetního období	215 128
<b>Technické rezervy</b>		<b>36 154 968</b>
	Rezerva na nezasloužené pojistné	153 550
	hrubá výše	153 661
	podíl zajišťovatelů (-)	-111
	Rezerva na životní pojištění	33 984 961
	hrubá výše	36 273 402
	podíl zajišťovatelů (-)	-2 288 441
	Rezerva na pojistná plnění nevyřizených pojistných událostí	411 127
	hrubá výše	429 519
	podíl zajišťovatelů (-)	-18 392
	Rezerva na bonusy a slevy	1 605 330
	hrubá výše	1 605 330
	podíl zajišťovatelů (-)	0
<b>Technické rezervy u životního pojištění, kde jsou nositelem investičního rizika pojistníci</b>		<b>9 382 419</b>
<b>Rezervy</b>		<b>58 546</b>
	Rezerva na daně	43 199
	Ostatní rezervy	15 347
<b>Věřitelé</b>		<b>229 520</b>
	Závazky z operací přímého pojištění	162 900
	Závazky z operací zajištění	35
	Ostatní závazky	66 585
	daňové závazky a závazky ze sociálního zabezpečení	12 200
<b>Přechodné účty pasiv</b>		<b>197 450</b>
	Ostatní přechodné účty pasiv	197 450
	dohadné položky pasivní	197 450
<b>PASIVA CELKEM</b>		<b>48 012 359</b>

Zveřejňované údaje a výsledky společnosti k 30.6.2017 dle vyhlášky č. 306/2016 Sb.

## 9. Výkaz zisku a ztráty

<b>TECHNICKÝ ÚČET K NEŽIVOTNÍMU POJIŠTĚNÍ</b>	1.1. - 30.6.2017 v tis. Kč
Zasloužené pojistné, očištěné od zajištění:	188 520
Převedené výnosy z investic z Netechnického účtu	672
Ostatní technické výnosy, očištěné od zajištění	28 892
Náklady na pojistná plnění, očištěné od zajištění:	-36 254
Změny stavu ostatních technických rezerv, očištěné od zajištění (+/-)	55
Bonusy a slevy, očištěné od zajištění	-123
Čistá výše provozních nákladů	-88 940
Ostatní technické náklady, očištěné od zajištění	-24 072
<b>Mezisoučet, zůstatek (výsledek) Technického účtu k neživotnímu pojištění</b>	<b>68 750</b>

<b>TECHNICKÝ ÚČET K ŽIVOTNÍMU POJIŠTĚNÍ</b>	1.1. - 30.6.2017 v tis. Kč
Zasloužené pojistné, očištěné od zajištění	3 100 942
Výnosy z investic	1 060 115
Přírůstky hodnoty investic	229 066
Ostatní technické výnosy, očištěné od zajištění	43 113
Náklady na pojistná plnění, očištěné od zajištění	-2 340 114
Změna stavu ostatních technických rezerv, očištěné od zajištění (+/-)	-687 449
Čistá výše provozních nákladů	-211 163
Náklady na investice	-636 205
Úbytky hodnoty investic	-255 877
Ostatní technické náklady, očištěné od zajištění	-115 815
Převod výnosů z investic na Netechnický účet	-29 768
<b>Mezisoučet, zůstatek (výsledek) Technického účtu k životnímu pojištění</b>	<b>156 845</b>

<b>NETECHNICKÝ ÚČET</b>	1.1. - 30.6.2017 v tis. Kč
Výsledek Technického účtu k neživotnímu pojištění	68 750
Výsledek Technického účtu k životnímu pojištění	156 845
Převedené výnosy z investic z Technického účtu k životnímu pojištění	29 768
Převod výnosů z investic na Technický účet k neživotnímu pojištění	-672
Daň z příjmů z běžné činnosti	-39 541
<b>Zisk nebo ztráta z běžné činnosti po zdanění</b>	<b>215 150</b>
Ostatní daně neuvedené v předcházejících položkách	-22
<b>Zisk nebo ztráta za účetní období</b>	<b>215 128</b>

## 10. Poměrové ukazatele

rentabilita průměrných aktiv ROAA	0,9%
rentabilita průměrného vlastního kapitálu ROAE	16,4%
"Combined ratio" v neživotním pojištění	66%