



**Zveřejňované údaje a výsledky pojišťovny k 30.06.2010 dle
vyhlášky č. 434/2009 Sb.**

Obsah

1. Základní údaje o pojišťovně.....	2
2. Orgány pojišťovny	3
2.1. Členové představenstva	3
2.2. Členové dozorčí rady.....	4
3. Údaje o akcionářích s kvalifikovanou účastí na pojišťovně	6
4. Informace o osobách, které jsou ve vztahu k pojišťovně ovládajícími osobami nebo většinovým společníkem.....	6
5. Organizační struktura pojišťovny	7
6. Vlastnická struktura	8
7. Údaje o činnosti pojišťovny	9
7.1. Předmět podnikání zapsaný v OR	9
7.2. Přehled činností skutečně vykonávaných	9
8. Rozvaha pojišťovny	10
9. Výkaz zisků a ztrát.....	12
10. Reálné a jmenovité hodnoty derivátů.....	13
11. Poměrové ukazatele.....	14
11.1. Ukazatele solventnosti pro životní pojištění	14
11.2. Ukazatele solventnosti pro neživotní pojištění	14
11.3. Rentabilita	14
11.4. Combined ratio v neživotním pojištění	14

1. Základní údaje o pojišťovně

Obchodní firma	Komerční pojišťovna
Právní forma	akciová společnost
Adresa sídla	Karolinská 1/650, Praha 8
IČO	63998017
Datum zápisu do obchodního rejstříku	1.9.1995
Datum poslední změny	15.1.2010
Účel poslední změny	změna členů a předsedy dozorčí rady
Výše ZK zapsaného do OR	602 768 000 Kč
Výše splaceného ZK	100%
Druh, forma a podoba	kmenové akcie na jméno v zaknihované podobě
Jmenovitá hodnota emitované akcie	74 600,- Kč
Jmenovitá hodnota emitované akcie	37 300,- Kč
Počet emitovaných akcií o jmenovité hodnotě 74 600 Kč	6 580 ks
Počet emitovaných akcií o jmenovité hodnotě 37 300 Kč	3 000 ks

2. Orgány pojišťovny

2.1. Členové představenstva

Jméno	funkce, od data	dosavadní zkušenosti a kvalifikační předpoklady a členství v orgánech jiných právnických osob
Laurent Dunet	Předsedou představenstva zvolen s účinností od 19. září 2008. Členem představenstva Komerční pojišťovny je od 1. září 2008	Narozen 2. března 1968 ve Francii, bydliště Praha, státní občanství francouzské. Dříve pracoval ve společnosti SOGECAP. Je absolventem Vysoké školy ekonomické v Pau, kde završil svá postgraduální studia magisterskou zkouškou z oboru finance a účetnictví.
Ing. Zdeněk Zavadil	zvolen členem představenstva s účinností od 10. května 2001	Narozen 22. dubna 1969, bydliště Praha. Od roku 1993 působil ve finančnictví v různých manažerských pozicích. Je absolventem Vysoké školy ekonomické v Praze, Fakulty podnikohospodářské.
Stéphane Corbet	zvolen členem představenstva s účinností od 1. září 2003	Narozen 11. září 1969 ve Francii, bydliště Praha, státní občanství francouzské. Zastával různé aktuárské pozice, naposledy ve společnosti SOGECAP, předtím ve společnosti A.G.F. (člen skupiny Allianz). Je absolventem Statistického institutu při pařížské univerzitě a členem francouzského institutu pojistných matematiků.
Ing. Šárka Šindlerová	zvolena členkou představenstva s účinností od 1. července 2007	Narozena 11. ledna 1973, bydliště Praha. Od roku 1996 se pohybuje ve finančním světě, působila ve společnostech Deloitte a ING. Do Komerční pojišťovny nastoupila v listopadu 2002 na pozici ředitelky ekonomického úseku. Je absolventkou Slezské univerzity v oboru ekonomie.
Philippe Carlier	zvolen členem představenstva s účinností od 17. prosince 2007	Narozen 3. prosince 1971 ve Francii, bydliště Praha, státní občanství francouzské. Působil na různých pozicích v oblasti IT poradenství a v manažerských funkcích v pojistném sektoru, naposledy ve společnosti Aegon. Je absolventem Národního polytechnického institutu v Grenoblu, kde studoval výpočetní techniku a aplikovanou matematiku. Do KP nastoupil v září 2007 na pozici ředitele Úseku řízení projektů a informačních systémů.

2.2. Členové dozorčí rady

Jméno	funkce, od data	dosavadní zkušenosti a kvalifikační předpoklady a členství v orgánech jiných právnických osob
Philippe Perret	předsedou dozorčí rady zvolen s účinností od 4. prosince 2009	Od roku 1987 působí ve finančnictví, nejdříve ve společnosti NATIO-VIE (člen skupiny BNP), od roku 1997 pak ve společnosti SOGECAP. Od 1. prosince 2009 působí jako generální ředitel společnosti. Je absolventem National School of Statistics and Economic Management a členem výkonné komise Asociace francouzských pojišťoven a Francouzského institutu pojistné matematiky.
Henri Bonnet	místopředsedou dozorčí rady zvolen s účinností od 4. prosince 2009	Je absolventem právnické fakulty na Univerzitě v Poitiers, Francie. Od roku 1967 působí v Sociétés Générale. Působil dlouhodobě na řadě zahraničních pracovišť Sociétés Générale v manažerských funkcích. Od roku 2001 působil jako zástupce ředitele divize specializovaných finančních služeb Sociétés Générale. Od 10. září 2009 je předsedou představenstva a generálním ředitelem Komerční banky, a.s.
Pascal Bied-Charreton	členem dozorčí rady zvolen s účinností od 2. prosince 2009	Je absolventem oboru ekonomie na vysoké škole Ecole Centrale de Paris. Od roku 1988 působí v pojišťovnictví, postupně ve společnostech CARDIF, Natio-Vie a BNP Paribas. Od září 2006 do listopadu 2009 byl ředitelem pro mezinárodní rozvoj Sociétés Générale Insurance, oblast Asie. Od 1. prosince 2009 je náměstkem generálního ředitele SOGECAP. Je členem Francouzského institutu pojistné matematiky.
Pavel Čejka	členem dozorčí rady zvolen s účinností od 21. března 2007	Je absolventem ČVUT a University of Chicago Graduate School of Business. Svou kariéru začal v auditorské a poradenské společnosti Arthur Andersen. Poté působil v Československé obchodní bance jako ředitel pro finanční řízení. Od roku 2003 je zaměstnancem Komerční banky, kde nejdříve působil jako ředitel úseku Strategie a Finance, od 1. února 2006 je finančním ředitelem Komerční banky a členem výboru ředitelů, výkonného orgánu KB pro řízení banky.



Tomáš Mareda

členem dozorčí rady zvolen s účinností od 25. března 2010

Vystudoval Fakultu elektrotechnickou ČVUT. Od roku 2007 je zaměstnancem Komerční pojišťovny, kde v současné době působí na pozici ředitele odboru vývoje IT. Do Komerční pojišťovny přišel ze společnosti Profinit, v níž pracoval jako IT konzultant / software engineer. Předtím zodpovídal za řízení IT vývoje v Penzijním fondu České pojišťovny a IT podporu pojišťovacích aktivit České pojišťovny v Rusku a na Ukrajině.

Jiří Novotný

členem dozorčí rady zvolen s účinností od 4. září 2007

Je absolventem Ekonomicko-správní fakulty Masarykovy univerzity v Brně. Předchozím zaměstnavatelem byla Česká pojišťovna. Zaměstnancem Komerční pojišťovny je od roku 1998, kde působil zejména v informačních technologiích. Od roku 2006 je ředitelem Odboru provoz.

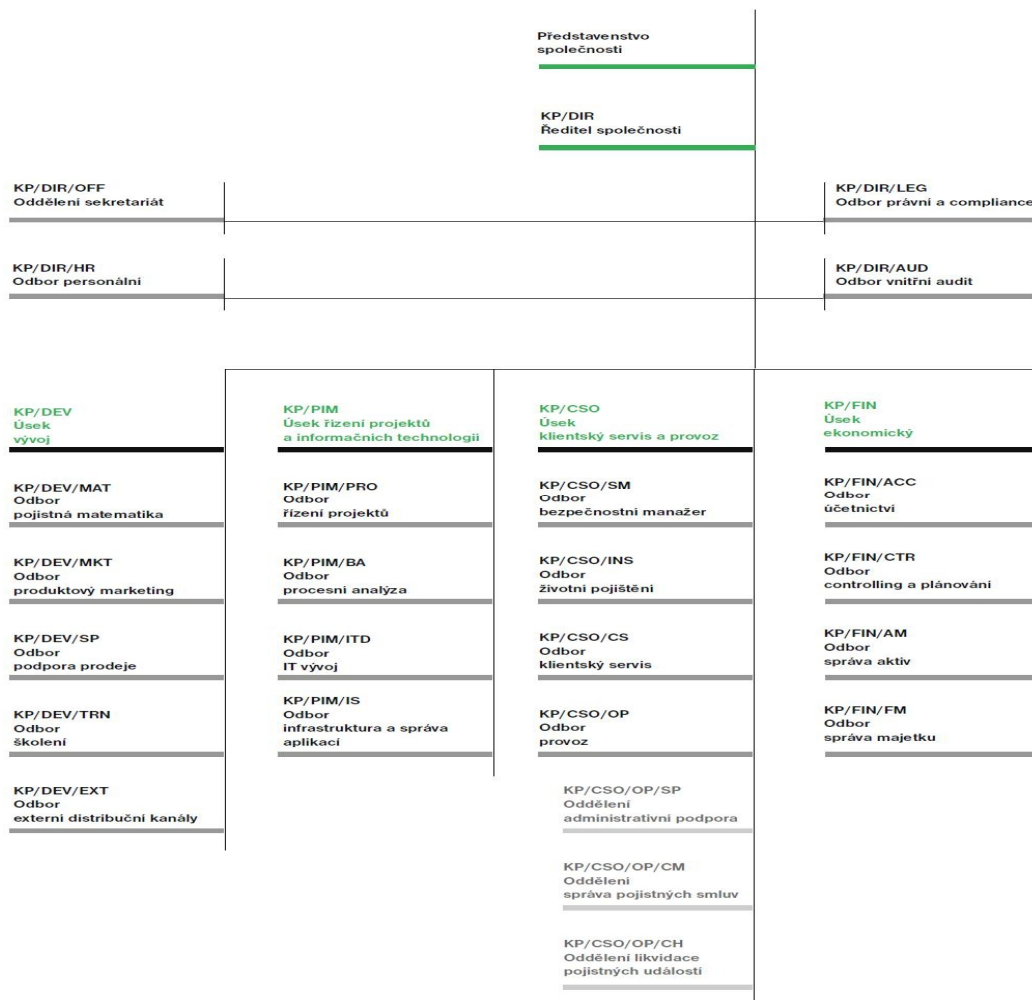
3. Údaje o akcionářích s kvalifikovanou účastí na pojišťovně

obchodní firma/název	právní forma, adresa sídla	výše podílu na hlasovacích právech (v %)
SOGECAP	akciová společnost se sídlem 50, avenue du Général De Gaulle, 92093 Paris la Défense Cedex	51%
Komerční banka	akciová společnost se sídlem Na Příkopě 33, Praha 1	49%

4. Informace o osobách, které jsou ve vztahu k pojišťovně ovládajícími osobami nebo většinovým společníkem

Obchodní firma/název	SOGECAP
Právní forma, adresa sídla	akciová společnost se sídlem 50, avenue du Général De Gaulle, 92093 Paris la Défense Cedex
Přímý/nepřímý podíl na ZK (v %)	51%
Přímý/nepřímý podíl na hlasovacích právech (v %)	51%
Jiný způsob ovládnutí, pokud není podíl na ZK nebo hlasovacích právech	---
Souhrnná výše pohledávek vůči ovládajícím osobám	0
Souhrnná výše závazků vůči ovládajícím osobám k 30.6.2010	14 302 013,39 Kč
Souhrnná výše cenných papírů v aktivech pojišťovny a které jsou emitovány ovládajícími osobami	0
Souhrnná výše závazků z těchto cenných papírů	0
Souhrnná výše záruk vydaných pojišťovnou za ovládajícími osobami	0
Souhrnná výše záruk přijatých od ovládajících osob	0

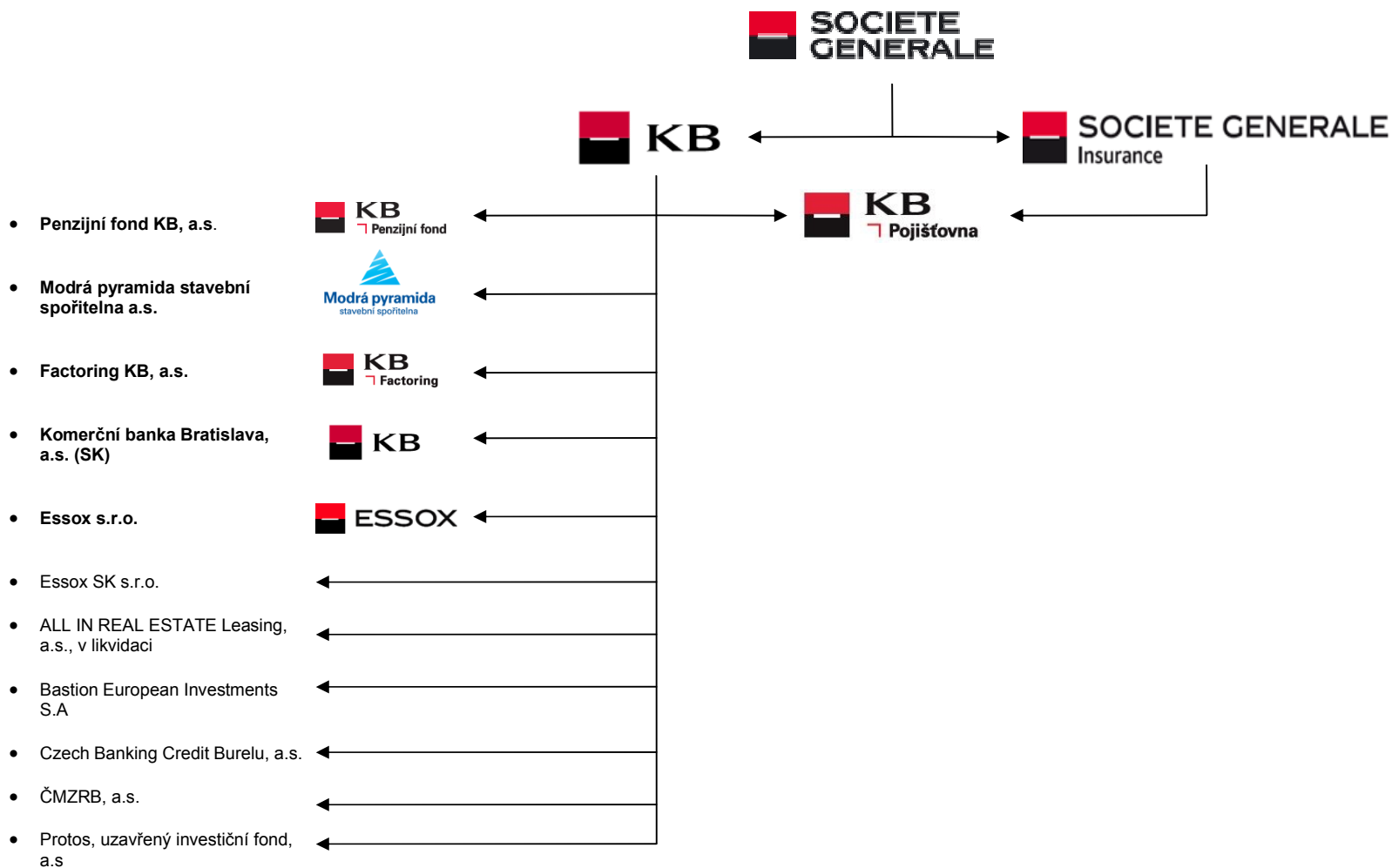
5. Organizační struktura pojišťovny



Komerční pojišťovna nemá žádné organizační složky.

Přepočtený stav zaměstnanců k 30.6.2010 je 147,7.

6. Vlastnická struktura



7. Údaje o činnosti pojišťovny

7.1. Předmět podnikání zapsaný v OR

7.1.1. Pojišťovací činnost dle § 7 odst. 3 zákona č. 363/1999 Sb., o pojišťovnictví a o změně některých souvisejících zákonů (zákon o pojišťovnictví):

- v rozsahu pojistných odvětví 1, 2, 3, 4, 5 a 6 životních pojištění uvedených v části A přílohy č. 1 k zákonu č. 363/1999 Sb.
- v rozsahu pojistných odvětví 1, 2, 3, 4, 7, 8, 9, 10b), 13, 14, 15, 16 a 18 NŽP uvedených v části B přílohy č. 1 k zákonu č. 363/1999 Sb.

7.1.2. Zajišťovací činnost:

- fakultativní zajišťovací činnost (paragraf 3 odst. 3 a § 9 odst. 5 zákona o pojišťovnictví) pro odvětví neživotních pojištění 7, 8, 9, 13 a 16 uvedených v části B přílohy č. 1 k zákonu č. 363/1999 Sb.

7.1.3. Činnosti související s pojišťovací a zajišťovací činností dle § 3 odst. 4 zákona o pojišťovnictví:

- zprostředkovatelská činnost prováděná v souvislosti s pojišťovací činností dle zákona o pojišťovnictví,
- poradenská činnost související s pojištěním fyzických a právnických osob dle zákona o pojišťovnictví,
- šetření pojistných událostí prováděné na základě smlouvy s pojišťovnou dle zákona o pojišťovnictví,
- zprostředkování finančních služeb uvedených pod písmenem a) až e):
 - a) zprostředkovatelská činnost v oblasti stavebního spoření,
 - b) zprostředkovatelská činnost v oblasti penzijního připojištění,
 - c) zprostředkovatelská činnost v oblasti sjednávání spotřebitel. a hypotečních úvěrů,
 - d) zprostředkovatelská činnost v oblasti sjednávání kreditních karet,
 - e) zprostředkovatelská činnost v oblasti leasingu
- vzdělávací činnost pro pojišťovací zprostředkovatele a samostatné likvidátory pojistných událostí.

7.2. Přehled činností skutečně vykonávaných

7.2.1. Pojišťovací činnost dle § 7 odst. 3 zákona č. 363/1999 Sb., o pojišťovnictví a o změně některých souvisejících zákonů (zákon o pojišťovnictví):

- v rozsahu pojistných odvětví 1, 3, 4, a 6 životních pojištění uvedených v části A přílohy č. 1 k zákonu č. 363/1999 Sb.
- v rozsahu pojistných odvětví 1, 2, 9, 13, 15, 16 a 18 neživotních pojištění uvedených v části B přílohy č. 1 k zákonu č. 363/1999 Sb.

7.2.2. Činnosti související s pojišťovací a zajišťovací činností dle § 3 odst. 4 zákona o pojišťovnictví:

- zprostředkovatelská činnost prováděná v souvislosti s pojišťovací činností dle zákona o pojišťovnictví,
- poradenská činnost související s pojištěním fyzických a právnických osob dle zákona o pojišťovnictví,
- šetření pojistných událostí prováděné na základě smlouvy s pojišťovnou dle zákona o pojišťovnictví,
- vzdělávací činnost pro pojišťovací zprostředkovatele a samostatné likvidátory pojistných událostí.

7.2.3. Přehled činností, jejichž vykonávání nebo poskytování bylo ČNB omezeno nebo vyloučeno

- výkon nebo poskytování shora uvedených činností není ČNB omezeno nebo vyloučeno

8. Rozvaha pojišťovny

AKTIVA	k 30.6.2010 v tis. Kč
Dlouhodobý nehmotný majetek	51 852
Finanční umístění	16 843 482
Akcie a ostatní cenné papíry s proměnlivým výnosem, ostatní podíly	142 628
Dluhové cenné papíry	15 220 305
Depozita u finančních institucí	1 624 000
Ostatní finanční umístění	-143 451
Finanční umístění životního pojištění, je-li nositelem inv. rizika pojistník	2 091 106
Dlužníci	121 162
Pohledávky z operací přímého pojištění	54 864
Pohledávky z operací zajištění	775
Ostatní pohledávky	65 523
Ostatní aktiva	27 937
Dlouhodobý hmotný majetek, jiný než pozemky a stavby (nemovitosti), a zásoby	14 789
Hotovost na účtech u finančních institucí a hotovost v pokladně	13 148
Přechodné účty aktiv	76 237
Odložené pořizovací náklady na pojistné smlouvy	29 827
v životním pojištění	58
v neživotním pojištění	29 769
Ostatní přechodné účty aktiv	46 410
dohadné položky aktivní	37 691
AKTIVA CELKEM	19 211 776

PASIVA	k 30.6.2010 v tis. Kč
Vlastní kapitál	1 270 140
Základní kapitál	602 768
Ostatní kapitálové fondy	91 415
z toho přečeořovací rozdíly z CP	38 007
Rezervní fond a ostatní fondy ze zisku	32 985
Nerozdělený zisk min. úč. období nebo neuhr. ztráta min. úč. období	507 602
Zisk nebo ztráta běžného účetního období	35 370
Technické rezervy	15 162 079
Rezerva na nezasloužené pojistné	103 554
Rezerva na nezasloužené pojistné vztahující se k pojistným odvětvím ŽP	12 776
Rezerva na nezasloužené pojistné vztahující se k pojistným odvětvím NŽP	90 778
Rezerva pojistného životních pojištění	14 170 737
Rezerva na pojistná plnění	368 483
Rezerva na pojistná plnění vztahující se k pojistným odvětvím ŽP	190 976
Rezerva na pojistná plnění vztahující se k pojistným odvětvím NŽP	177 507
Rezerva na prémie a slevy	255 955
Rezerva na prémie a slevy vztahující se k pojistným odvětvím ŽP	255 050
Rezerva na prémie a slevy vztahující se k pojistným odvětvím NŽP	904
Vyrovňovací rezerva	39 435
Rezerva na splnění závazků z použité technické úrokové míry	223 915
Technická rezerva životních pojištění, je-li nositelem inv. rizika pojistník	2 091 106
Rezervy na ostatní rizika a ztráty	17 513
Ostatní rezervy	17 513
Věřitelé	477 939
Závazky z operací přímého pojištění	455 281
Závazky z operací zajištění	1 238
Ostatní závazky	21 420
daňové závazky a závazky ze sociálního zabezpečení	6 912
Přechodné účty pasiv	193 000
Výdaje příštích období a výnosy příštích období	61
Ostatní přechodné účty pasiv	192 938
dohadné položky pasivní	192 938
PASIVA CELKEM	19 211 776

9. Výkaz zisků a ztrát

TECHNICKÝ ÚČET K NEŽIVOTNÍMU POJIŠTĚNÍ	k 30.6.2010 v tis. Kč
Zasloužené pojistné, očištěné od zajištění:	134 463
Převedené výnosy z finančního umístění z Netechnického účtu	15 362
Ostatní technické výnosy, očištěné od zajištění	196
Náklady na pojistná plnění, očištěné od zajištění:	-20 905
Změny stavu ostatních technických rezerv, očištěné od zajištění (+/-)	5 053
Prémie a slevy, očištěné od zajištění	-5 529
Čistá výše provozních nákladů	-69 971
Ostatní technické náklady, očištěné od zajištění	-376
Změna stavu vyrovnávací rezervy (+/-)	-1 385
Mezisoučet, zůstatek (výsledek) Technického účtu k neživotnímu pojištění	56 909

TECHNICKÝ ÚČET K ŽIVOTNÍMU POJIŠTĚNÍ	
Zasloužené pojistné, očištěné od zajištění:	5 152 510
Výnosy z finančního umístění	640 679
Přírůstky hodnoty finančního umístění	13 602
Ostatní technické výnosy, očištěné od zajištění	197 870
Náklady na pojistná plnění, očištěné od zajištění	-838 445
Změna stavu ostatních technických rezerv, očištěná od zajištění (+/-)	-4 457 457
Prémie a slevy, očištěné od zajištění	0
Čistá výše provozních nákladů,	-247 352
Náklady na finanční umístění	-267 858
Úbytky hodnoty finančního umístění	-37 715
Ostatní technické náklady, očištěné od zajištění	-148 001
Převod výnosů z finančního umístění na Netechnický účet	-80 044
Mezisoučet, zůstatek (výsledek) Technického účtu k životnímu pojištění	-72 210

NETECHNICKÝ ÚČET	k 30.6.2010 v tis. Kč
Výsledek Technického účtu k neživotnímu pojištění	56 908
Výsledek Technického účtu k životnímu pojištění	-72 210
Výnosy z finančního umístění	0
Převedené výnosy finančního umístění z Technického účtu k životnímu pojištění	80 044
Náklady na finanční umístění	0
Převod výnosů z finančního umístění na Technický účet k neživotnímu pojištění	-15 362
Ostatní výnosy	10 854
Ostatní náklady	-9 850
Daň z příjmů z běžné činnosti	-14 997
Zisk nebo ztráta z běžné činnosti po zdanění	35 385
Mimořádné výnosy	0
Mimořádné náklady	0
Mimořádný zisk nebo ztráta	0
Daň z příjmů z mimořádné činnosti	0
Ostatní daně neuvedené v předcházejících položkách	-16
Zisk nebo ztráta za účetní období	35 370

10. Reálné a jmenovité hodnoty derivátů

reálné hodnoty derivátů sjednané za účelem zajišťování	-143 450 755 Kč
jmenovité hodnoty derivátů sjednané za účelem zajišťování v EUR	91 400 000 EUR
jmenovité hodnoty derivátů sjednané za účelem zajišťování v USD	30 000 000 USD

11. Poměrové ukazatele

11.1. Ukazatele solventnosti pro životní pojištění

disponibilní míra solventnosti k 31.12.2009	591 841 458 Kč
požadovaná míra solventnosti k 31.12.2009	569 979 563 Kč
výše garančního fondu k 31.12.2009	197 280 486 Kč
poměr disponibilní míry solventnosti a požadované míry solventnosti k 31.12.2009	104%
poměr garančního fondu a součtu položek podle § 18 k 31.12.2009	219%

11.2. Ukazatele solventnosti pro neživotní pojištění

disponibilní míra solventnosti k 31.12.2009	633 405 842 Kč
požadovaná míra solventnosti k 31.12.2009	90 000 000 Kč
výše garančního fondu k 31.12.2009	211 135 281 Kč
poměr disponibilní míry solventnosti a požadované míry solventnosti k 31.12.2009	704%
poměr garančního fondu a součtu položek podle § 18 k 31.12.2009	132%

11.3. Rentabilita

rentabilita průměrných aktiv ROAA	0,2%
rentabilita průměrného vlastního kapitálu ROAE	2,8%

11.4. Combined ratio v neživotním pojištění

"Combined ratio"	42%
------------------	-----