

# 2009

*Komerční pojišťovna se zaměřuje na poskytování služeb především v oblasti životního pojištění.*





*Počet klientů komerční pojišťovny  
v roce 2009 přesáhl 500 tisíc.*





*Tržní podíl Komerční pojišťovny na trhu životního pojištění byl v roce 2009 7,7 %.*

## *Obsah*

Profil společnosti	4
Vybrané ekonomické ukazatele	5
Úvodní slovo předsedy představenstva	6
Zpráva představenstva	10
Vrcholové orgány	16
Organizační struktura	18
Vlastnická struktura a rozhodnutí akcionářů	19
Zpráva dozorčí rady	20
Čestné prohlášení	20
Finanční část	21

# Profil společnosti

Komerční pojišťovna, a.s., je univerzální pojišťovnou poskytující služby především v oblasti životního pojištění. Je součástí skupiny Komerční banky a zároveň finanční skupiny Sociétés Générale. Komerční pojišťovna nabízí své produkty zejména klientům Komerční banky. Klienti Komerční pojišťovny tak získávají navíc vedle servisu ke svým pojistným produktům i možnost kompletního finančního poradenství.

## Obchodní firma

Komerční pojišťovna, a.s.

## Právní forma

akciová společnost

## Datum vzniku

1. září 1995

## Sídlo společnosti

Praha 8, Karolinská 1, č. p. 650

## Identifikační číslo

63998017, zapsaná u Městského soudu v Praze, oddíl B, vložka 3362

## Akcionáři

SOGECAP S.A., se sídlem 50, avenue du Général De Gaulle, 92093 Paris la Défense Cedex  
IČ: 086380730 R.C.S. NANTERRE (s podílem 51 %)

Komerční banka, a.s., se sídlem Na Příkopě 33, Praha 1  
IČ: 45317054 (s podílem 49 %)

## Základní kapitál

602 768 tis. Kč

## Předmět podnikání

- pojišťovací činnost,
- zajišťovací činnost,
- činnosti související s pojišťovací a zajišťovací činností.

Komerční pojišťovna, a.s. (dále také KP nebo Komerční pojišťovna) je univerzální pojišťovnou, která se zaměřuje na poskytování služeb především v oblasti životního pojištění. Počínaje vstupem Sociétés Générale S.A. (dále také SG nebo Sociétés Générale) do Komerční banky, a.s. (dále také KB nebo Komerční banka), ke kterému došlo v roce 2001, začala KP postupně přebírat bankopojistný obchodní model SG. Tento obchodní model je v současnosti již plně implementován a produkty KP dnes nabízejí a prodávají především obchodní sítě společností náležejících do skupiny Sociétés Générale. Vedle nejrozsáhlejší sítě KB se dále jedná o společnosti ESSOX s.r.o. (dále jen ESSOX) a Modrá pyramida stavební spořitelna, a.s. (dále jen MPSS). Jeden z produktů KP využívá i Penzijní fond Komerční banky, a.s. (dále jen PF KB).

Majoritním vlastníkem 51 % akcií KP je pojišťovna SOGECAP S.A. (dále také SOGECAP), která je 100% dceřinou společností SG, minoritním akcionářem s podílem 49 % je KB. KP má díky této akcionářské struktuře přímý přístup k využívání kvalitního know-how a dlouhodobých zkušeností v oblasti finančního poradenství.

# Vybrané ekonomické ukazatele

	jednotky	2009	2008	2007	2006
Aktiva	tis. Kč	14 498 778	11 896 045	12 080 767	11 629 137
Základní kapitál	tis. Kč	602 768	602 768	602 768	602 768
Vlastní kapitál	tis. Kč	1 225 247	1 047 543	974 048	855 940
Zisk/Ztráta	tis. Kč	71 736	-65 735	385 649	193 134
Tržní podíl na trhu životního pojištění	%	7,7	3,0	3,5	5,0
Předepsané pojistné (hrubé)	tis. Kč	4 824 610	2 030 264	2 211 229	2 655 737
Náklady na pojistná plnění (hrubé)	tis. Kč	2 285 219	2 103 009	1 518 578	790 222
Technické rezervy (hrubé)	tis. Kč	12 949 677	10 624 691	10 934 881	10 619 053
Počet zaměstnanců	osoby	151	146	147	147

# Úvodní slovo předsedy představenstva



**Laurent Dunet**  
předseda představenstva  
a ředitel společnosti

**S blížícím se patnáctým výročím své existence dosahuje Komerční pojišťovna velmi dobrých výsledků, které naznačují slibnou budoucnost. Rok 2009 určitě zůstane z mnoha hledisek úspěšným rokem.**

V první řadě je třeba zmínit, že společnost dosáhla nejlepších obchodních výsledků v historii s celkovým objemem hrubého předepsaného pojistného ve výši 4 825 milionů Kč. Hrubé předepsané pojistné v životním pojištění činilo 4 558 milionů Kč, Komerční pojišťovna se díky tomu umístila na 6. místě na českém pojistném trhu životního pojištění s tržním podílem 7,7 % oproti roku 2008, kdy s 3% tržním podílem byla na 9. místě.

Technické rezervy se zvýšily o 22 % a dosáhly téměř 13 miliard Kč. Celková aktiva vzrostla o 22 % a ke konci prosince 2009 činila 14,5 miliardy Kč.

Hospodářský výsledek za rok 2009 činí 71,7 milionů Kč a finanční situace společnosti se navzdory finanční krizi upevnila.

K největším úspěchům Komerční pojišťovny patří skutečnost, že se jí podařilo zvýšit celkovou úroveň zhodnocení, které poskytuje svým klientům. V roce 2009 společnost rozhodla o celkovém výnosu připisaném klientům 2,4 %-3,6 %.

Jsem přesvědčen, že tento úspěch není žádným překvapením. Komerční pojišťovna rok co rok staví svoji budoucnost na velice solidních základech s cílem navazovat dlouhodobé a spolehlivé vztahy s klienty. Kromě toho pevně věřím, že celý pojistný trh poroste i v nadcházejících letech.

Produkty Komerční pojišťovny jsou moderní a orientované na potřeby klientů. Spořicí pojištění nabízí jedinečnou kombinaci zajištění, flexibility a výkonnosti nejen dnes, ale i do budoucna. To jsou klíčové faktory u dlouhodobých investic a já si nesmírně cením toho, že mezi našimi pojistníky je stále více VIP klientů. KP nabízí také rizikové životní pojištění a neživotní pojištění. Obě tyto varianty poskytují ochranu, která klientům v mnoha ohledech může usnadnit život. Pojištění proti ztrátě zaměstnání je jasným příkladem toho, jakou úroveň ochrany jsme schopni klientům poskytnout v případě, že se do tak složité životní situace dostanou.

Péče o klienty je pro Komerční pojišťovnu na prvním místě, což je zřejmé nejen z růstu počtu pojistných smluv, ale také ze služeb, které klientům poskytujeme. Společnost se snaží nabízet svým klientům co nejkvalitnější služby a za tímto účelem neustále investuje. Jako příklad této strategie lze uvést investice do moderních IT nástrojů, které umožňují efektivní vedení smluv a zaručí včasné výplaty z plnění pojistných událostí, nebo investice do klientského centra či nových produktů.

Komerční pojišťovna se může spolehnout na své důvěryhodné, motivované a zkušené zaměstnance, jejichž rozvoj je jednou z priorit pro udržení fungující a dynamické společnosti. V roce 2009 KP znovu projevila schopnost reagovat na potřeby svých klientů, když uvedla na trh řadu nových produktů, mimo jiné také garantovaný fond Forte nabízený v rámci produktu Vital Invest nebo dětské investiční pojištění Brouček.

Strategii, díky níž společnost dokázala plně sledovat své cíle, zůstaneme věrni i v roce 2010. Hlavním směrem našeho rozvoje bude model bankopojištění, neboť spolupráce s Komerční bankou a jejími dceřinými společnostmi – ESSOX, MPSS či PF KB – je pro nás klíčová. Tento model také nabízí obrovský synergický potenciál. Společnost hodlá pokračovat v hledání nových oblastí vhodných pro další rozvoj. Těmito oblastmi jsou prodej prostřednictvím externích partnerů jako jsou například makléři nebo finanční instituce či poskytovat služby prostřednictvím jednotné licence v rámci EU partnerům ve skupině SG, kteří působí v oblasti Evropské unie.

Všechny tyto plány jsou ambiciózní pro tak mladou, ale na druhé straně již velmi zkušenou společnost a KP má potenciál těchto plánů dosáhnout. Se zvyšující se životní úrovní budou lidé upřednostňovat vyšší ochranu, aby zabezpečili budoucnost svoji nebo svých blízkých. Je také jasné, že spoření formou pojištění bude v budoucnu hrát důležitou roli, protože lidé si stále více uvědomují nutnost doplnit si stávající důchodový systém dalším pilířem a připravit se tak na svou penzi. Složitá období jako například finanční krize ukázala, že pro zachování životní úrovně je nezbytné kombinovat spoření s pojistnou ochranou.

Ačkoli jsme všechny následky krize zatím zcela nepřekonalí, pevně věřím, že potenciál v oblasti pojištnictví je veliký, neboť potřeby našich klientů se trvale zvyšují.

Komerční pojišťovna vstoupila na český trh v roce 1995. Rok 2010 bude patnáctým výročím její existence. Přeji Komerční pojišťovně k jejímu výročí vše nejlepší.

**Předepsané hrubé pojistné v životním pojištění činilo 4 558 milionů Kč. Komerční pojišťovna se díky tomu umístila na 6. místě na českém pojistném trhu životního pojištění s tržním podílem 7,7 %.**





*Hodnota spravovaných klientských prostředků dosáhla téměř 13 miliard Kč.*

Podpora Prodeje

Provoz

Produktový Marketing

Klientský Servis



# Zpráva představenstva

Komerční pojišťovna, člen finanční skupiny Société Générale, se zaměřuje na poskytování životního pojištění a také na prodej jiných typů pojištění, která vhodně doplňují bankovní a finanční produkty partnerů skupiny SG. Produkty KP jsou prodávány členy finanční skupiny KB, především distribuční sítí KB. Hlavním cílem Komerční pojišťovny je nabízet klientům širokou škálu pojištění a finančních nástrojů, které jim poskytnou ochranu a podpoří je v plnění jejich osobních přání a cílů.

Obchodní strategie Komerční pojišťovny se zakládá na čtyřech pilířích:

#### 1) Rozvoj bankopojistného obchodního modelu s Komerční bankou

Komerční banka je klíčovým distributorem produktů Komerční pojišťovny. Nabídka produktů pro KB zahrnuje spořicí a investiční životní pojištění, riziková pojištění k úvěrům, ale i produkty neživotního pojištění.

#### 2) Spolupráce s ostatními partnery z finanční skupiny Société Générale

Jedná se zejména o společnosti MPSS a ESSOX, které poskytují především rizikové pojištění KP k úvěrům.

#### 3) Rozšíření distribuce produktů přes externí obchodní partnery

Komerční pojišťovně se v roce 2009 podařilo navázat spolupráci s několika významnými brokerskými společnostmi, jejichž distribuční síť nabízí klientům rizikové pojištění k úvěrům.

#### 4) Poskytování produktů neživotního pojištění v rámci EU

Komerční pojišťovna využívá jednotné licence v rámci EU poskytovat služby partnerům ve skupině SG a nabízí dalším společnostem ze skupiny své produkty v oblasti neživotního pojištění.

## Česká ekonomika a pojistný trh v roce 2009

### Makroekonomický rámec

Rok 2009 byl pokračováním trendu, který nastartovala finanční krize v roce 2008. Celosvětový hospodářský pokles zasáhl i Českou republiku, která v roce 2009 zažila největší hospodářský propad od svého vzniku.

Česká ekonomika, měřena ukazatelem HDP, poklesla v roce 2009 o 4,1 %, na opačnou stranu zaměřila nezaměstnanost, která dosáhla 8,1 %.

Tento vývoj se promítl do spotřebitelského chování občanů, kdy se výrazně snížily výdaje domácností.

Pozitivním údajem roku 2009 je vývoj inflace, která se držela na velice nízkých hodnotách a v říjnu dokonce došlo k meziročnímu poklesu spotřebitelských cen.

## Vývoj trhu pojištění v ČR

V roce 2009 došlo, i přes propad české ekonomiky, k nárůstu celkového předepsaného pojistného oproti roku 2008 o 2,5 %. Ještě lépe si vedl sektor samotného životního pojištění, který meziročně vzrostl o výrazných 5,1 %, přičemž jeho podíl na celkovém předepsaném pojistném činí přibližně 42 %.

Dobrou zprávou pro pojistný trh je, že v roce 2009 nadále rostl objem běžné placeného pojistného, což napovídá tomu, že občané si začínají uvědomovat důležitost dlouhodobého zabezpečení. Ještě větším tempem rostl objem jednorázově placeného pojistného, což může indikovat důvěru klientů k produktům životního pojištění jako spolehlivému nástroji pro uložení finančních prostředků.

Co se týče preference finančních produktů, nadále pokračoval trend upřednostňování produktů s garantovaným zhodnocením před investičními produkty, kde klient nese riziko poklesu hodnoty jeho investice. Vzhledem k nízkým úrokovým sazbám na trhu, především na bankovních spořicích účtech, produkty životního pojištění s garantovaným zhodnocením se stávají velice zajímavou variantou uložení peněz.

Na českém trhu je podíl pojistného na hrubém domácím produktu stále méně než poloviční oproti vyspělejším zemím EU. Objemy pojistného jsou jen na desetinu průměru EU, trh má tedy do budoucna významný potenciál růstu. Stejně tak očekávané změny v rámci reformy důchodového systému nebo financování zdravotnictví by měly do budoucna přinést další impulzy k podpoře růstu životního pojištění v České republice.

## Postavení KP na pojistném trhu

Pro Komerční pojišťovnu lze rok 2009 s jistotou považovat za rok velice úspěšný. Významně vzrostl objem předepsaného pojistného a s ním i podíl Komerční pojišťovny na trhu. Na konci roku 2009 byla Komerční pojišťovna na 6. místě na trhu životního pojištění v České republice, což je posun oproti předchozímu roku o 3 místa výš. Podíl KP na trhu životního pojištění činil na konci roku 2009 7,7 %.

Komerční pojišťovna významně navýšila objem jednorázového pojistného. Oproti roku 2008 je tento nárůst více jak čtyřnásobný. Úspěchu bylo dosaženo díky zavedení nových produktů, které odráží současné požadavky a potřeby klientů, jako jsou například garantované zhodnocení a možnost okamžitého přístupu ke svým penězům.

Současně se KP podařilo, i přes nepříznivou domácí i světovou ekonomickou situaci, připsat klientům za rok 2009 atraktivní zhodnocení 2,4%–3,6% v závislosti na druhu produktu. Komerční pojišťovna v roce 2009 dále vytvořila rezervu na prémie a slevy ve výši 115 milionů na budoucí podíly na zisku klientům, viz str. 32 v Příloze účetní závěrky.

Komerční pojišťovna pokračovala i v roce 2009 v trendu minulých let a dosáhla nárůstu předepsaného pojistného v oblasti rizikového životního pojištění, které svou podstatou přináší klientům zabezpečení sebe a svých blízkých. V oblasti rizikového životního pojištění je tržní podíl okolo 17 % a od roku 2006 dosahujeme dvouciferných hodnot růstu. I nadále bude Komerční pojišťovna portfolio těchto produktů rozvíjet, protože jsou vhodným zajišťovacím nástrojem k úvěrům všeho druhu.



Sandra Parmová  
vedoucí Podpory Prodeje

KP připsala klientům za rok 2009 atraktivní zhodnocení 2,4%–3,6% v závislosti na druhu produktu.



**Lukáš Fridrich**  
vedoucí Produktového Marketingu

V oblasti neživotního pojištění došlo k poklesu předepsaného pojistného oproti roku 2008. To souvisí především s tím, že na tento tržní segment se KP cíleně nezaměřuje, ale využívá jej jako možnosti pro vhodné doplnění bankovních či jiných finančních produktů.

Z hlediska členění prodejních kanálů se významně zvýšily prodeje prostřednictvím jiných sítí než klíčové Komerční banky. Objem předepsaného pojistného společností MPSS a ESSOX narostly v roce 2009 o 27 %.

Na mezinárodním poli se KP podařilo v roce 2009 rozšířit spolupráci s dalšími společnostmi ze skupiny SG. Jedná se o bulharskou banku SG Expressbank, kde KP poskytuje služby v oblasti cestovního pojištění k platebním kartám a pojištění zneužití platební karty, a rumunskou nebankovní společnost BRD Finance, která se specializuje na poskytování spotřebitelských úvěrů. BRD Finance nově nabízí svým klientům pojištění platebních karet pro případ zneužití.

Tento rozvoj potvrzuje velice dobrou spolupráci se společnostmi v rámci finanční skupiny Sociétés Générale.

### Produktové portfolio KP

#### Produktové novinky roku 2009

Komerční pojišťovna se zaměřila na rozšíření nabídky u životního pojištění a na inovace v oblasti rizikového životního pojištění.

Rok 2009 byl bohatý zejména na změny v produktech, které jsou distribuovány prodejní sítí Komerční banky. Hned na jaře roku 2009 došlo k vylepšení rizikového životního pojištění k hypotečním úvěrům KB. Tato změna přinesla klientům rozšíření pojistných rizik tak, aby pokrývala většinu situací, kdy může u klienta dojít k problémům se splácením hypotečního úvěru.

Komerční pojišťovna představila v červenci 2009 nový produkt pro naše nejmenší – dětské investiční životní pojištění Brouček.

Komerční pojišťovna vylepšila taktéž pojištění k platebním kartám KB, kde rozšířila seznam pojistných rizik o pojištění krádeže či zneužití mobilního telefonu a pojištění zakoupeného zboží. Pojištění proti zneužití platební karty bylo zároveň rozšířeno na veškeré platební karty klienta i mimo Komerční banku.

Říjen 2009 přinesl důležitou inovaci v investičním životním pojištění Vital Invest. Do nabídky fondů přibyl nový typ Zajištěných fondů Forte.

Komerční pojišťovna v roce 2009 také zaznamenala úspěch na poli spolupráce s externími partnery, kdy se nám podařilo uzavřít distribuční smlouvu s několika významnými brokerskými společnostmi na českém trhu, kterým KP poskytuje služby v oblasti rizikového životního pojištění.

#### 1. Investiční a kapitálové životní pojištění – produkty rodiny Vital

**Vital Invest – investiční životní pojištění**  
Moderní a flexibilní produkt, který ochrání nejen klienta, ale přináší i inovativní záruku návratu investice v případě úmrtí klienta. Tato záruka garantuje blízkým klienta návrat vložených peněz i v případě významných tržních výkyvů, kterých jsme byli v minulých letech svědky. V rámci produktu Vital Invest nabízíme také fond s garantovaným zhodnocením, jehož výnos v roce 2009 dosáhl 3,5%. Novinkou roku 2009 bylo uvedení na trh Zajištěných fondů Forte, které nabízejí klientům jistotu garantovaného výnosu, a zároveň možnost participace na výnosech kapitálových trhů.

**Dětské investiční životní pojištění Brouček**  
Produkt přináší rodičům možnost naspořit dětem kapitál potřebný pro jejich vstup do života, zároveň umožňuje pojistit sebe i své dítě proti nenadálým situacím. Součástí produktu je také asistenční služba.

**Vital – spořicí životní pojištění**  
Je dlouhodobý, maximálně flexibilní spořicí produkt, který nabízí klientům zajímavé konstantní zhodnocení a možnost mimořádných výběrů bez sankcí v případě nutnosti. Navíc oproti čistě spořicímu produktům nabízíme v případě úmrtí navýšené pojistné plnění až o 15%.

**Program Vital – životní pojištění s příspěvkem zaměstnavatele**  
Kapitálové životní pojištění pro zaměstnance nabízí dva produkty – čistě spořicí a smíšenou variantu pojištění. Záleží na každém zaměstnavateli jakou skupinu zaměstnanců a jakou částkou chce motivovat a zvýšit tak jejich loajalitu ke společnosti. U tohoto produktu lze využít možnosti sjednání smluv přímo v podniku.

**Vital Premium – spořicí životní pojištění pro VIP klienty**  
Pro naše VIP klienty nabízíme velmi flexibilní spořicí produkt se zajímavým garantovaným zhodnocením. Zhodnocení prostředků klientů pro rok 2009 činilo 3,6%.

#### 2. Rizikově orientované pojistné produkty

**Rizikové životní pojištění k hypotékám a úvěrům**

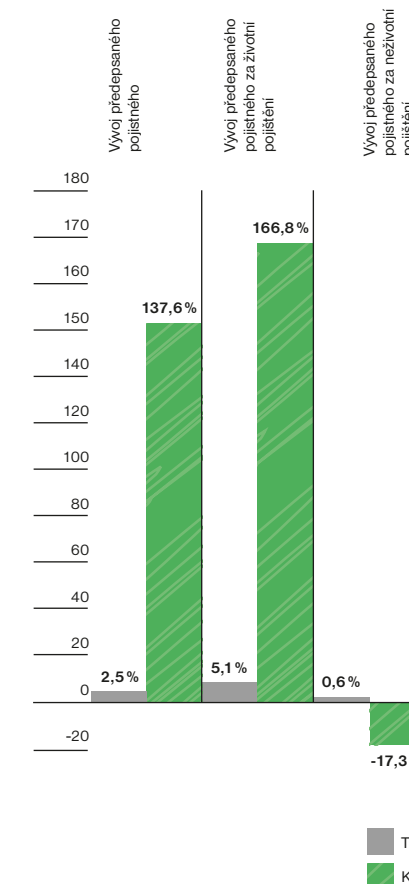
Klient se může rozhodnout, na jaká ze čtyř hlavních životních rizik chce být pojištěn. V případě úmrtí, invalidity, pracovní neschopnosti či ztráty zaměstnání hradí KP za klienta splátky jeho úvěru, v některých případech i celý zůstatek úvěru.

**Merlin a Vega – pojištění proti ztrátě a zneužití platební či kreditní karty**  
Každá platební karta může být dnes plně bezpečná, pokud je pojištěna. Za velmi výhodnou cenu je pojištěno nejen zneužití karty samotné, ale také náklady související se ztrátou klíčů či osobních dokladů, případně i zneužití mobilního telefonu či krádeže a poškození kartou zakoupeného zboží. Klient neplatí žádnou spoluúčast. Produkt Merlin byl oceněn v minulých letech jako jeden z nejlepších finančních produktů v oblasti platebních karet v soutěži Zlatá koruna.

**Profi Merlin – pojištění proti ztrátě a zneužití platební či kreditní karty pro podnikatele**  
Novější verze oblíbeného produktu Merlin zaměřená na segment podnikatelů a firem. Za velmi výhodnou cenu je pojištěno zneužití karty, stoplistovní poplatky a také např. podnikatelské tržby, které byly odcizeny cestou na pobočky KB, či odcizená hotovost vybraná z bankomatu, odcizený a zneužitý mobilní telefon či zakoupené zboží. Klient neplatí žádnou spoluúčast.

**Patron – úrazové pojištění**  
V případě smrti úrazem produkt Patron zajistí klientovi blízké a po dobu jednoho roku jim nahradí jeho pravidelné příjmy. V případě úmrtí následkem úrazu poskytne pozůstalým okamžité plnění na nejnnutnější výdaje v této složité životní situaci, které obdrží do 48 hodin od doložení všech dokladů, a dále pak po dobu jednoho roku měsíční náhrady příjmů zemřelého. Toto pojištění je poskytováno bez zdravotního dotazníku.

### Porovnání meziročního vývoje hrubého předepsaného pojistného Komerční pojišťovny a trhu v ČR

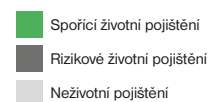
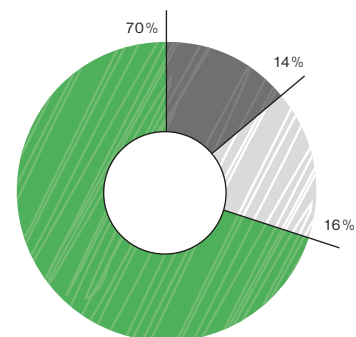


Komerční pojišťovna zaznamenala v roce 2009 nejvyšší meziroční růst v oblasti životního pojištění za celý pojistný trh a zároveň se jedná o největší nárůst na pojistném trhu v oblasti životního pojištění za posledních 5 let.

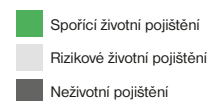
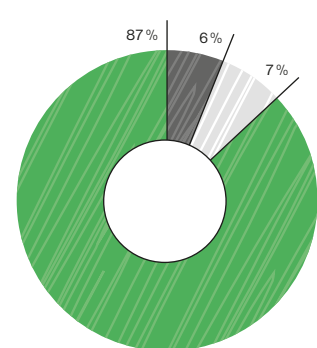


### Struktura hrubého předepsaného pojistného

2008



2009



### Profi Patron – úrazové pojištění pro podnikatele

Po dobré zkušenosti klientů s Patronem byla na trh uvedena tato verze produktu zejména pro podnikatele, kteří mohou volit ze dvou variant plnění podle výše svých příjmů. Rodině podnikatele je vyplacena vždy polovina peněz připsaných na jeho podnikatelský účet v průběhu roku.

### Cestovní pojištění

KP kryje plný rozsah rizik – léčebné výlohy, ztrátu zavazadel, úraz a odpovědnost za škodu. Prostě vše podstatné, co může klienta při cestách do zahraničí potkat.

### Komentáře k finančním výsledkům

#### Hospodářský výsledek

Hospodářský výsledek Komerční pojišťovny podle českých účetních standardů za rok 2009 dosáhl 71,7 milionů Kč. Podle mezinárodních účetních standardů IFRS, využívaných pro účely konsolidace s KB, činil hospodářský výsledek 52,3 milionů Kč.

#### Hrubé předepsané pojistné

Objem hrubého předepsaného pojistného za rok 2009 byl 4 825 milionů Kč, to je oproti roku 2008 výrazný meziroční nárůst. Především v oblasti životního pojištění jsme za rok 2009 předepsali pojistné ve výši 4 558 milionů Kč, což je 2,7 násobek pojistného za rok 2008.

Dle statistik České asociace pojišťoven Komerční pojišťovna zaznamenala v roce 2009 nejvyšší meziroční růst v oblasti životního pojištění za celý pojistný trh a zároveň se jedná o největší nárůst na pojistném trhu v oblasti životního pojištění za posledních 5 let.

V neživotním pojištění jsme zaznamenali pokles o 17,3%, což je způsobeno především tím, že se na tento trh cíleně nezaměřujeme.

#### Struktura hrubého předepsaného pojistného

Struktura hrubého předepsaného pojistného se v roce 2009 výrazně změnila. Podíl rizikového životního pojištění a neživotního pojištění se snížil ve prospěch spořicího pojištění, který se zvýšil o 17%. Je to způsobeno především dopadem celosvětové krize, kdy klienti investují své úspory více než v minulosti do spořicího produktů s garantovaným zhodnocením. S tím také souvisí vysoký nárůst objemu jednorázového předepsaného pojistného, jehož podíl na celkovém předepsaném pojistném vzrostl v roce 2009 na 80% oproti minulému roku, kdy tento podíl byl 47%.

#### Vlastní kapitál

Vlastní kapitál v roce 2009 činil 1 225 milionů Kč, v porovnání s rokem 2008 se jedná o 17% nárůst. Celková bilanční suma rostla ještě rychleji, v roce 2009 dosáhla 14 499 milionů Kč, meziroční nárůst činí 22%.

#### Lidské zdroje

Díky dlouhodobé efektivitě v oblasti řízení lidského kapitálu nebyla Komerční pojišťovna v roce 2009, kdy řada jiných zaměstnavatelů propouštěla, nucena snižovat stavy zaměstnanců. Přesněji řečeno, ačkoli hospodářská recese omezila fluktuaci zaměstnanců, KP nadále hledala kvalitní pracovníky, aby uspokojila své potřeby v oblasti pracovních sil.

I v těžké ekonomické situaci skupina SG v České republice znovu prokázala udržitelnost své strategie zaměřené na synergie v rámci skupiny. Personální odbor Komerční pojišťovny plně tuto snahu podporuje a využívá možnosti mobility pro své zaměstnance v rámci skupiny KB i skupiny SG.

Dalším důkazem synergie bylo zavedení adaptačního programu Starting v březnu 2009. Komerční pojišťovna tento program vypracovala na základě skupinového rámce. Jeho účelem je usnadnit novému zaměstnanci první týden a měsíce v KP a umožnit mu získat hlubší povědomí o skupině KB a SG.

V roce 2009 se KP již podruhé v řadě zapojila do průzkumu spokojenosti Best Employer Engagement Survey. Výsledky ukázaly, kterým směrem se musíme v oblasti motivace a spokojenosti zaměstnanců ubírat.

Průzkum spokojenosti 2008 také poskytl přínosnou zpětnou vazbu i pro ostatní oblasti. Jeden z výstupů ukázal, že je nutné dodat benefitům pro zaměstnance určitý sociální rozměr. Za tímto účelem jsme v lednu 2009 sestavili sociální rozpočet zaměřený na společenské aktivity mimo pracoviště za účelem týmové spolupráce a sportovních aktivit. Dalším výsledkem bylo zavedení flexibilních poukázek jako benefit pro zaměstnance, kteří je mohou využít při různých relaxačních, sportovních, kulturních, rekreačních nebo vzdělávacích aktivitách.

#### Interní procesy

První polovina roku 2009 se nesla ve znamení migrace pojistných smluv Vital, dominantního představitelce portfolia spořicího produktů, do IT aplikace AIA, nástroje na správu pojistných smluv. V druhé polovině května bylo migrováno 114 tisíc pojistek a byl tímto završen několikaletý projekt implementace této klíčové aplikace pro správu pojistných smluv.

V druhé polovině roku bylo potom vytvořeno prostředí pro administraci tří nově zaváděných produktů – dětského pojištění Brouček, Zajištěného fondu Forte jako součást investičního pojištění Vital Invest a rizikového životního pojištění určeného pro prodej prostřednictvím nebankovních distribučních kanálů.

V průběhu roku bylo spuštěno několik projektů s cílem zlepšit kvalitu služeb pro klienty či zvýšit komfort a efektivitu interních procesů. Projekt implementace systému CRM zajistí zlepšení podmínek především operátorům telefonního centra. Projekt centralizace likvidačních událostí v jednotném systému zajistí automatizaci procesů všech produktových skupin. Ve spolupráci s Komerční bankou byla současně zprovozněna nová platforma výměny dat pro aktualizaci údajů v systémech obou subjektů.

Positivní výsledky přinesly také aktivity v rámci Programu kvality zaměřené na zefektivnění likvidačních procesů, zdravotního underwritingu či racionalizaci upominacího režimu. Taktéž byl ukončen první projekt s využitím metodiky Six Sigma zaměřený na zefektivnění procesu párování plateb pojistného.

Na začátku roku byl proveden plnohodnotný test BCP, jehož úspěšná realizace potvrdila připravenost společnosti pro případ krizového řízení. Součástí práce v Komerční pojišťovně je také ochrana životního prostředí. KP je zapojena do projektu Zelená firma. V minulosti jsme také zavedli opatření týkající se snížení spotřeby papíru.



**Renata Rýglová**  
vedoucí Klientského Servisu

# Vrcholové orgány

## Představenstvo



zleva:  
**Laurent Dunet, Philippe Carlier, Šárka Šindlerová, Stéphane Corbet a Zdeněk Zavadil**

**Laurent Dunet**  
předseda představenstva a ředitel společnosti

Narozen 2. března 1968 ve Francii, bydlí v Praze, státní občanství francouzské, zvolen předsedou představenstva s účinností od 19. září 2008. Členem představenstva Komerční pojišťovny je od 1. září 2008. Dříve pracoval ve společnosti SOGECAP. Je absolventem Vysoké školy ekonomické v Pau, kde završil svá postgraduální studia magisterskou zkouškou z oboru finance a účetnictví.

**Zdeněk Zavadil**  
člen představenstva a ředitel Úseku klientský servis a provoz

Narozen 22. dubna 1969, bydlí v Praze, zvolen členem představenstva s účinností od 10. května 2001. Od roku 1993 působil ve finančním světě v různých manažerských pozicích. Je absolventem Vysoké školy ekonomické v Praze, Fakulty podnikohospodářské.

**Stéphane Corbet**  
člen představenstva a ředitel Úseku vývoj

Narozen 11. září 1969 ve Francii, bydlí v Praze, státní občanství francouzské, zvolen členem představenstva s účinností od 1. září 2003. Zastával různé aktuární pozice, naposledy ve společnosti SOGECAP, předtím ve společnosti A.G.F. (člen skupiny Allianz). Je absolventem Statistického institutu při univerzitě Pierre et Marie Curie v Paříži a členem Francouzského institutu pojistných matematiků.

**Šárka Šindlerová**  
členka představenstva a ředitelka Úseku ekonomického

Narozena 11. ledna 1973, bydlí v Praze, zvolena členkou představenstva s účinností od 1. července 2007. Od roku 1996 se pohybuje ve finančním světě, působila ve společnostech Deloitte a ING. Do Komerční pojišťovny nastoupila v listopadu 2002 na pozici ředitelky Úseku ekonomického. Je absolventkou Slezské univerzity v oboru ekonomie.

**Philippe Carlier**  
člen představenstva a ředitel Úseku řízení projektů a informačních technologií

Narozen 3. prosince 1971 ve Francii, bydlí v Praze, státní občanství francouzské, zvolen členem představenstva s účinností od 17. prosince 2007. Působil na různých pozicích v oblasti IT poradenství a v manažerských funkcích v pojistném sektoru, naposledy ve společnosti Aegon. Je absolventem Národního polytechnického institutu v Grenoblu, kde studoval výpočetní techniku a aplikovanou matematiku. Do KP nastoupil v září 2007 na pozici ředitele Úseku řízení projektů a informačních technologií.

## Dozorčí rada

**Philippe Perret**  
předseda dozorčí rady

Narozen 11. ledna 1963 ve Francii, bydlí v Paříži, Francie, státní občanství francouzské, zvolen členem dozorčí rady s účinností od 4. března 2006, předsedou dozorčí rady zvolen 4. prosince 2009. Od roku 1987 působí ve finančním světě, nejdříve ve společnosti NATIO-VIE (člen skupiny BNP), od roku 1997 pak ve společnosti SOGECAP. Od 1. prosince 2009 působí jako generální ředitel společnosti. Je absolventem National School of Statistics and Economic Management a členem výkonné komise Asociace francouzských pojišťoven a Francouzského institutu pojistné matematiky.

**Henri Bonnet**  
místopředseda dozorčí rady

Narozen 6. července 1949 ve Francii, bydlí v Fourqueux, Francie, státní občanství francouzské, zvolen členem dozorčí rady 2. prosince 2009, místopředsedou dozorčí rady zvolen 4. prosince 2009. Je absolventem právnické fakulty na Univerzitě v Poitiers, Francie. Od roku 1967 působí v Sociétés Générale. Působil dlouhodobě na řadě zahraničních pracovišť Sociétés Générale v manažerských funkcích. Od roku 2001 působil jako zástupce ředitele divize specializovaných finančních služeb Sociétés Générale. Od 10. září 2009 je předsedou představenstva a generálním ředitelem Komerční banky, a.s.

**Pascal Bied-Charreton**  
člen dozorčí rady

Narozen 28. prosince 1964 ve Francii, bydlí v Paříži, Francie, státní občanství francouzské, zvolen členem dozorčí rady 2. prosince 2009. Je absolventem oboru ekonomie na vysoké škole Ecole Centrale de Paris. Od roku 1988 působí v pojišťovnictví, postupně ve společnostech CARDIF, Natio-Vie a BNP Paribas. Od září 2006 do listopadu 2009 byl ředitelem pro mezinárodní rozvoj Sociétés Générale Insurance, oblast Asie. Od 1. prosince 2009 je náměstkem generálního ředitele SOGECAP. Je členem Francouzského institutu pojistné matematiky.

**Pavel Čejka**  
člen dozorčí rady

Narozen 13. prosince 1964, bydlí v Praze, zvolen členem dozorčí rady s účinností od 21. března 2007. Je absolventem ČVUT a University of Chicago Graduate School of Business. Svou kariéru začal v auditorské a poradenské společnosti Arthur Andersen. Poté působil v Československé obchodní bance jako ředitel pro finanční řízení. Od roku 2003 je zaměstnancem Komerční banky, kde nejdříve působil jako ředitel úseku Strategie a Finance, od 1. února 2006 je finančním ředitelem Komerční banky a členem výboru ředitelů, výkonného orgánu KB pro řízení banky.

**Radovan Gregor**  
člen dozorčí rady

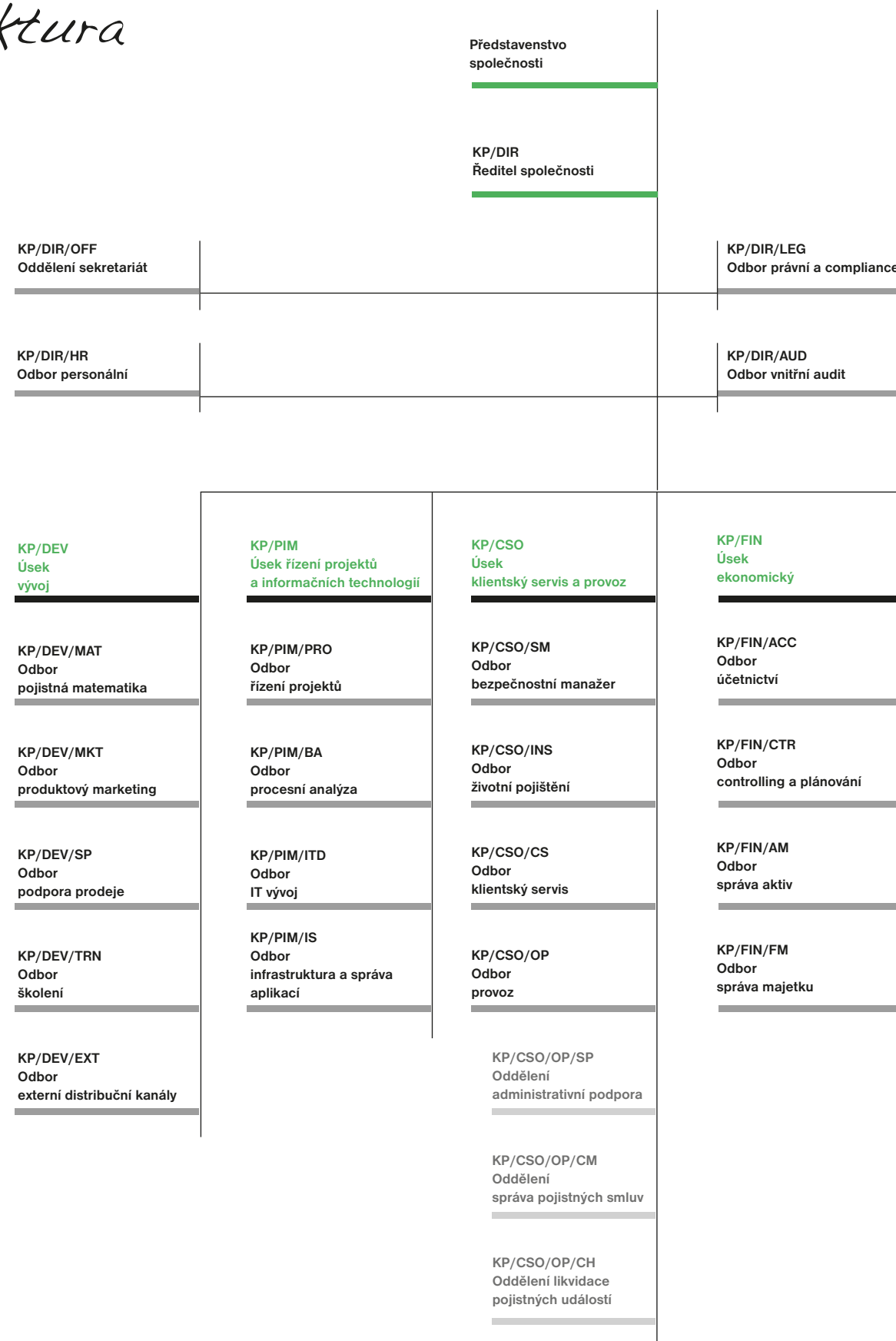
Narozen 31. srpna 1949, bydlí v Praze, zvolen členem dozorčí rady s účinností od 3. března 2006. Je absolventem Matematicko-fyzikální fakulty Univerzity Karlovy, členem České společnosti aktuárů a místopředsedou sekce pojištění osob České asociace pojišťoven. Od roku 2003 je zaměstnancem Komerční pojišťovny, kde působí na pozici ředitele odboru pojistné matematiky.

**Jiří Novotný**  
člen dozorčí rady

Narozen 31. prosince 1971, bydlí v Jihlavě, zvolen členem dozorčí rady s účinností od 4. září 2007. Je absolventem Ekonomicko-správní fakulty Masarykovy univerzity v Brně. Předchozím zaměstnavatelem byla Česká pojišťovna. Zaměstnancem Komerční pojišťovny je od roku 1998, kde působil zejména v informačních technologiích. Od roku 2006 je ředitelem Odboru provoz.



# Organizační struktura



# Vlastnická struktura a rozhodnutí akcionářů

Ve smyslu § 187 odstavce 1, obchodního zákoníku, byla učiněna následující rozhodnutí valné hromady. Valná hromada společnosti na svém zasedání dne 26. června 2009:

- schválila změnu stanov společnosti spočívající v uvedení stanov do souladu s novou legislativou a skutečným stavem,
- projednala zprávu představenstva o podnikatelské činnosti společnosti Komerční pojišťovna, a.s., a stavu jejího majetku za rok 2008,
- projednala předloženou účetní závěrku společnosti za rok 2008 a projednala návrh představenstva společnosti na úhradu ztráty za rok 2008,
- projednala zprávu dozorčí rady společnosti Komerční pojišťovna, a.s., o výsledcích její kontrolní činnosti a o přezkoumání zprávy představenstva o vztazích mezi propojenými osobami ve smyslu § 66a odst. 9 zákona č. 513/1991 Sb., obchodního zákoníku,
- schválila řádnou účetní závěrku společnosti za rok 2008,
- rozhodla o úhradě ztráty za rok 2008

- tak, že ztráta 65 735 365,25 Kč vzniklá v roce 2008 bude započtena s nerozděleným ziskem minulých let ve výši 503 399 799,16 Kč, takže výsledný nerozdělený zisk minulých let bude činit 437 664 433,91 Kč,
- zvolila pana Zdeňka Zavadila členem představenstva společnosti Komerční pojišťovna, a.s., na další čtyřleté funkční období,
- zvolila pana Pavla Čejku členem Výboru pro audit na čtyřleté funkční období,
- zvolila pana Philippa Perreta členem Výboru pro audit na čtyřleté funkční období,
- zvolila pana Christopa Pauteta členem Výboru pro audit na čtyřleté funkční období.

# Zpráva dozorčí rady

Dozorčí rada v průběhu roku 2009 zabezpečovala úkoly, které jí náleží podle zákona a stanov akciové společnosti. Dozorčí rada vykonávala dohled nad činnostmi pojišťovny a předkládala představenstvu své podněty.

Po přezkoumání účetní závěrky pojišťovny za období od 1. ledna do 31. prosince 2009 a na základě zprávy externího auditora k této účetní závěrce dozorčí rada konstatuje, že účetnictví bylo vedeno průkazným způsobem a v souladu s obecně závaznými předpisy upravujícími vedení účetnictví pojišťoven a také v souladu se stanovami pojišťovny a že účetní výkazy věrně zobrazují ve všech významných ohledech finanční situaci společnosti.

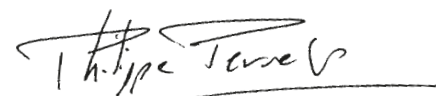
Statutární externí auditor provedl audit finančních výkazů společnosti k 31. prosinci 2009, z něhož vyplývá, že účetní závěrka podává ve všech významných ohledech věrný a poctivý obraz aktiv, závazků, vlastního kapitálu a finanční situace společnosti k 31. prosinci 2009 a výsledku hospodaření za rok 2009 v souladu s příslušnými předpisy České republiky.

Dozorčí rada doporučuje valné hromadě schválit finanční výkazy za rok 2009 tak, jak jsou předloženy představenstvem.

Dozorčí rada přezkoumala Zprávu o vztazích mezi propojenými osobami za rok 2009 zpracovanou společností podle ustanovení § 66a odst. 9, obchodního zákoníku, a na základě předložených podkladů konstatuje, že Komerční pojišťovně, a.s., nevznikla v účetním období od 1. ledna 2009 do 31. prosince 2009 žádná újma.

V Praze dne 26. února 2010

Za dozorčí radu Komerční pojišťovny, a.s.



Philippe Perret  
předseda dozorčí rady

# Finanční část

# Čestné prohlášení

Komerční pojišťovna, a.s., prohlašuje, že všechny informace a údaje uvedené v této výroční zprávě jsou pravdivé a úplné. Komerční pojišťovna, a.s., dále prohlašuje, že do data zpracování výroční zprávy nedošlo k podstatným negativním změnám ve finanční situaci společnosti.

V Praze dne 26. února 2010

Jménem představenstva podepsali:



Laurent Dunet  
předseda představenstva a ředitel společnosti



Zdeněk Zavadil  
člen představenstva a ředitel Úseku klientský servis a provoz

## Obsah

22	Zpráva auditora
24	Rozvaha k 31. 12. 2009
26	Výkaz zisku a ztráty za rok 2009
28	Přehled o změnách vlastního kapitálu k 31. 12. 2009
29	Příloha účetní závěrky za rok 2009
48	Zpráva o vztazích mezi propojenými osobami za rok 2009



# Zpráva nezávislého auditora pro akcionáře společnosti Komerční pojišťovna, a.s.

Se sídlem: Praha 8, Karolinská 1/650, 186 00  
Identifikační číslo: 639 98 017

## Zpráva o účetní závěrce

Na základě provedeného auditu jsme dne 26. února 2010 vydali k účetní závěrce, která je součástí této výroční zprávy na stranách 24 až 47, zprávu následujícího znění:

„Ověřili jsme přiloženou účetní závěrku společnosti Komerční pojišťovna, a.s., tj. rozvahu k 31. prosinci 2009, výkaz zisku a ztráty, přehled o změnách vlastního kapitálu za rok končící k tomuto datu a přílohu této účetní závěrky, včetně popisu použitých významných účetních metod.

### Odpovědnost statutárního orgánu účetní jednotky za účetní závěrku

Za sestavení a věrné zobrazení účetní závěrky v souladu s českými účetními předpisy odpovídá statutární orgán společnosti. Součástí této odpovědnosti je navrhnout, zavést a zajistit vnitřní kontroly nad sestavováním a věrným zobrazením účetní závěrky tak, aby neobsahovala významné nesprávnosti způsobené podvodem nebo chybou, zvolit a uplatňovat vhodné účetní metody a provádět dané situaci přiměřené účetní odhady.

### Odpovědnost auditora

Naší úlohou je vydat na základě provedeného auditu výrok k této účetní závěrce. Audit jsme provedli v souladu se zákonem o auditorech a Mezinárodními auditorskými standardy a souvisejícími aplikačními doložkami Komory auditorů České republiky. V souladu s těmito předpisy jsme povinni dodržovat etické normy a naplánovat a provést audit tak, abychom získali přiměřenou jistotu, že účetní závěrka neobsahuje významné nesprávnosti.

Audit zahrnuje provedení auditorských postupů, jejichž cílem je získat důkazní informace o částkách a skutečnostech uvedených v účetní závěrce. Výběr auditorských postupů závisí na úsudku auditora, včetně posouzení rizik, že účetní závěrka obsahuje významné nesprávnosti způsobené podvodem nebo chybou. Při posuzování těchto rizik auditor přihlídně k vnitřním kontrolám, které jsou relevantní pro sestavení a věrné zobrazení účetní závěrky. Cílem posouzení vnitřních kontrol je navrhnout vhodné auditorské postupy, nikoli vyjádřit se k účinnosti vnitřních kontrol. Audit též zahrnuje posouzení vhodnosti použitých účetních metod, přiměřenosti účetních odhadů provedených vedením i posouzení celkové prezentace účetní závěrky.

Domníváme se, že získané důkazní informace tvoří dostatečný a vhodný základ pro vyjádření našeho výroku.

### Výrok auditora

Podle našeho názoru účetní závěrka podává věrný a poctivý obraz finanční pozice společnosti Komerční pojišťovna, a.s. k 31. prosinci 2009 a nákladů, výnosů a výsledku jejího hospodaření za rok končící k tomuto datu v souladu s českými účetními předpisy.“

## Zpráva o zprávě o vztazích

Prověřili jsme též věcnou správnost údajů uvedených ve zprávě o vztazích mezi propojenými osobami společnosti Komerční pojišťovna, a.s. k 31. prosinci 2009, která je součástí této výroční zprávy na stranách 48 až 56. Za sestavení této zprávy o vztazích je odpovědný statutární orgán společnosti. Naším úkolem je vydat na základě provedené prověrky stanovisko k této zprávě o vztazích.

Prověrku jsme provedli v souladu s Mezinárodním standardem pro prověrky (ISRE) 2400 a souvisejícími aplikačními doložkami Komory auditorů České republiky. Tyto standardy vyžadují, abychom plánovali a provedli prověrku s cílem získat střední míru jistoty, že zpráva o vztazích neobsahuje významné věcné nesprávnosti. Prověrka je omezena především na dotazování pracovníků společnosti a na analytické postupy a výběrovým způsobem provedené prověření věcné správnosti údajů. Proto prověrka poskytuje nižší stupeň jistoty než audit. Audit zprávy o vztazích jsme neprováděli, a proto nevyjadřujeme výrok auditora.

Na základě naší prověrky jsme nezjistili žádné významné věcné nesprávnosti údajů uvedených ve zprávě o vztazích mezi propojenými osobami společnosti Komerční pojišťovna, a.s. k 31. prosinci 2009.

Společnost se rozhodla neuvést hodnoty plnění v rámci uvedených smluv s odkazem na obchodní tajemství.

## Zpráva o výroční zprávě

Ověřili jsme též soulad výroční zprávy s výše uvedenou účetní závěrkou. Za správnost výroční zprávy je odpovědný statutární orgán společnosti. Naším úkolem je vydat na základě provedeného ověření výrok o souladu výroční zprávy s účetní závěrkou.

Ověření jsme provedli v souladu s Mezinárodními auditorskými standardy a souvisejícími aplikačními doložkami Komory auditorů České republiky. Tyto standardy vyžadují, aby auditor naplánoval a provedl ověření tak, aby získal přiměřenou jistotu, že informace obsažené ve výroční zprávě, které popisují skutečnosti, jež jsou též předmětem zobrazení v účetní závěrce, jsou ve všech významných ohledech v souladu s příslušnou účetní závěrkou. Jsme přesvědčeni, že provedené ověření poskytuje přiměřený podklad pro vyjádření výroku auditora.

Podle našeho názoru jsou informace uvedené ve výroční zprávě ve všech významných ohledech v souladu s výše uvedenou účetní závěrkou.

V Praze dne 31. března 2010

Auditorská společnost:

Deloitte Audit s.r.o.  
oprávnění č. 79

Statutární auditor:

Diana Rádl Rogerová  
oprávnění č. 2045

# Rozvaha k 31. 12. 2009

	v tis. Kč	Číslo řádku	Minulé období	Hrubá výše	Úprava	Čistá výše
<b>Aktiva</b>						
<b>A.</b>	<b>Pohledávky za upsaný základní kapitál</b>	<b>1</b>				
<b>B.</b>	<b>Dlouhodobý nehmotný majetek, z toho:</b>	<b>2</b>	<b>79 531</b>	<b>192 154</b>	<b>125 970</b>	<b>66 184</b>
	a) zřizovací výdaje	3	0	4 402	4 402	0
<b>C.</b>	<b>Finanční umístění (investice)</b>	<b>5</b>	<b>11 381 550</b>	<b>13 558 637</b>	<b>0</b>	<b>13 558 637</b>
III.	Jiná finanční umístění	13	11 381 550	13 558 637	0	13 558 637
1.	Akcie a ostatní cenné papíry s proměnlivým výnosem, ostatní podily	14	77 134	124 580		124 580
2.	Dluhové cenné papíry	15	11 177 388	13 423 732		13 423 732
6.	Depozita u finančních institucí	17	171 000	123 000	0	123 000
7.	Ostatní finanční umístění	18	-43 971	-112 675	0	-112 675
<b>D.</b>	<b>Finanční umístění životního pojištění, je-li nositelem investičního rizika pojistník</b>	<b>21</b>	<b>88 828</b>	<b>582 360</b>	<b>0</b>	<b>582 360</b>
<b>E.</b>	<b>Dlužníci</b>	<b>22</b>	<b>267 977</b>	<b>562 154</b>	<b>352 378</b>	<b>209 776</b>
I.	Pohledávky z operací přímého pojištění	23	53 023	193 502	107 281	86 221
1.	Pojistníci	24	53 023	193 502	107 281	86 221
II.	Pohledávky z operací zajištění	26	6 258	6 350	5 474	876
III.	Ostatní pohledávky	27	208 696	362 302	239 623	122 679
<b>F.</b>	<b>Ostatní aktiva</b>	<b>28</b>	<b>31 660</b>	<b>57 846</b>	<b>35 395</b>	<b>22 451</b>
I.	Dlouhodobý hmotný majetek, jiný než pozemky a stavby (nemovitosti), a zásoby	29	20 069	53 357	35 318	18 039
II.	Hotovost na účtech u finančních institucí a hotovost v pokladně	30	11 591	4 489	77	4 412
<b>G.</b>	<b>Přechodné účty aktiv</b>	<b>32</b>	<b>46 499</b>	<b>59 371</b>	<b>0</b>	<b>59 370</b>
II.	Odložené pořizovací náklady na pojistné smlouvy, v tom oddělené:	34	8 096	7 601	0	7 601
	a) v životním pojištění	35	-34	44		44
	b) v neživotním pojištění	36	8 130	7 557	0	7 557
III.	Ostatní přechodné účty aktiv, z toho:	37	38 403	51 770	0	51 770
	a) dohadné položky aktivní	38	36 000	48 450	0	48 450
	<b>AKTIVA CELKEM</b>	<b>39</b>	<b>11 896 045</b>	<b>15 012 522</b>	<b>513 743</b>	<b>14 498 778</b>

	v tis. Kč	Číslo řádku	Minulé období	Hrubá výše	Úprava	Čistá výše
<b>Pasiva</b>						
<b>A.</b>	<b>Vlastní kapitál</b>	<b>40</b>	<b>1 047 543</b>			<b>1 225 247</b>
I.	Základní kapitál, z toho:	41	602 768			602 768
IV.	Ostatní kapitálové fondy	46	-22 288			83 680
	z toho přečeňovací rozdíly z CP		-27 516			103 307
V.	Rezervní fond a ostatní fondy ze zisku	47	29 398			29 398
VI.	Nerozděl. zisk minulých účet. období nebo neuhrazená ztráta minulých účet. období	48	503 400			437 665
VII.	Zisk nebo ztráta běžného účetního období	49	-65 735			71 736
<b>C.</b>	<b>Technické rezervy</b>	<b>51</b>	<b>10 423 286</b>	<b>12 367 317</b>	<b>117 115</b>	<b>12 250 202</b>
1.	Rezerva na nezasloužené pojistné, z toho:	52	84 293	35 240	402	34 838
	a) rezerva na nezasloužené pojistné vztahující se k pojistným odvětvím život. pojištění	53	13 214	13 381	177	13 204
	b) rezerva na nezasloužené pojistné vztahující se k pojistným odvětvím neživot.					
	pojištění	54	71 079	21 859	225	21 634
2.	Rezerva pojistného životních pojištění	55	9 677 909	11 342 163	0	11 342 163
3.	Rezerva na pojistná plnění, z toho:	56	399 735	584 487	116 713	467 774
	a) rezerva na pojistná plnění vztahující se k pojistným odvětvím životních pojištění	57	233 674	293 905	1 571	292 334
	b) rezerva na pojistná plnění vztahující se k pojistným odvětvím neživotních pojištění	58	166 061	290 582	115 142	175 440
4.	Rezerva na prémie a slevy, z toho:	59	57 694	178 701	0	178 701
	a) rezerva na prémie a slevy vztahující se k pojistným odvětvím životních pojištění	60	52 109	172 744	0	172 744
	b) rezerva na prémie a slevy vztahující se k pojistným odvětvím neživotních pojištění	61	5 585	5 957	0	5 957
5.	Vyrovnávací rezerva	62	32 948	39 435	0	39 435
6.	Rezerva na splnění závazků z použité technické úrokové míry	63	170 707	187 291	0	187 291
<b>D.</b>	<b>Technická rezerva životních pojištění, je-li nositelem investičního rizika pojistník</b>	<b>70</b>	<b>88 828</b>	<b>582 360</b>	<b>0</b>	<b>582 360</b>
<b>E.</b>	<b>Rezervy na ostatní rizika a ztráty</b>	<b>71</b>	<b>15 949</b>			<b>19 614</b>
2.	Rezerva na daně	73	537			0
3.	Ostatní rezervy	74	15 412			19 614
<b>G.</b>	<b>Věřitelé</b>	<b>76</b>	<b>127 804</b>			<b>201 326</b>
I.	Závazky z operací přímého pojištění	77	92 635			173 013
II.	Závazky z operací zajištění	78	7 409			6 349
V.	Ostatní závazky, z toho:	82	27 760			21 964
	a) daňové závazky a závazky ze sociálního zabezpečení	83	5 125			5 647
<b>H.</b>	<b>Přechodné účty pasiv</b>	<b>85</b>	<b>192 635</b>			<b>220 028</b>
I.	Výdaje příštích období a výnosy příštích období	86	280			95
II.	Ostatní přechodné účty pasiv, z toho:	87	192 355			219 933
	a) dohadné položky pasivní	88	192 355			219 933
	<b>PASIVA CELKEM</b>	<b>89</b>	<b>11 896 045</b>			<b>14 498 778</b>



# Výkaz zisku a ztráty za rok 2009

v tis. Kč	Číslo řádku	Základna	Mezisoučet	Výsledek	Výsledek min. období
<b>I. Technický účet k neživotnímu pojištění</b>					
<b>1. Zasloužené pojistné, očištěné od zajištění:</b>	<b>1</b>	<b>x</b>	<b>x</b>	<b>x</b>	<b>x</b>
a) předepsané hrubé pojistné	2	266 237	x	x	x
b) pojistné postoupené zajišťovatelům	3	7 483	258 754	x	x
c) změna stavu hrubé výše rezervy na nezasloužené pojistné (+/-)	4	-49 354	x	x	x
d) změna stavu rezervy na nezasloužené pojistné, podíl zajišťovatelů (+/-)	5	-21	-49 333	308 087	299 436
<b>Převedené výnosy z finančního umístění (investic) z Netechnického účtu (položka III.6.)</b>	<b>6</b>	<b>x</b>	<b>x</b>	<b>13 304</b>	<b>12 295</b>
<b>3. Ostatní technické výnosy, očištěné od zajištění</b>	<b>7</b>	<b>x</b>	<b>x</b>	<b>1 548</b>	<b>1 856</b>
<b>4. Náklady na pojistná plnění, očištěné od zajištění:</b>	<b>8</b>	<b>x</b>	<b>x</b>	<b>x</b>	<b>x</b>
a) náklady na pojistná plnění:	9	x	x	x	x
aa) hrubá výše	10	72 710	x	x	x
ab) podíl zajišťovatelů	11	17 375	55 335	x	x
b) změna stavu rezervy na pojistná plnění (+/-):	12	x	x	x	x
ba) hrubá výše	13	14 625	x	x	x
bb) podíl zajišťovatelů	14	5 247	9 378	64 713	57 327
<b>5. Změny stavu ostatních technických rezerv, očištěné od zajištění (+/-)</b>	<b>15</b>	<b>x</b>	<b>x</b>	<b>372</b>	<b>-352</b>
<b>6. Prémie a slevy, očištěné od zajištění</b>	<b>16</b>	<b>x</b>	<b>x</b>	<b>5 846</b>	<b>6 153</b>
<b>7. Čistá výše provozních nákladů:</b>	<b>17</b>	<b>x</b>	<b>x</b>	<b>x</b>	<b>x</b>
a) pořizovací náklady na pojistné smlouvy	18	x	84 484	x	x
b) změna stavu časově rozlišených pořizovacích nákladů (+/-)	19	x	566	x	x
c) správní režie	20	x	43 952	x	x
d) provize od zajišťovatelů a podíly na ziscích	21	x	0	129 001	129 985
<b>8. Ostatní technické náklady, očištěné od zajištění</b>	<b>22</b>	<b>x</b>	<b>x</b>	<b>6 854</b>	<b>1 470</b>
<b>9. Změna stavu vyrovnávací rezervy (+/-)</b>	<b>23</b>	<b>x</b>	<b>x</b>	<b>6 487</b>	<b>5 640</b>
<b>Mezisoučet, zůstatek (výsledek) Technického účtu k neživotnímu pojištění (položka III.1.)</b>	<b>24</b>	<b>x</b>	<b>x</b>	<b>109 665</b>	<b>113 364</b>
<b>II. Technický účet k životnímu pojištění</b>					
<b>1. Zasloužené pojistné, očištěné od zajištění:</b>	<b>25</b>	<b>x</b>	<b>x</b>	<b>x</b>	<b>x</b>
a) předepsané hrubé pojistné	26	x	4 558 373	x	x
b) pojistné postoupené zajišťovatelům	27	x	10 738	x	x
c) změna stavu rezervy na nezasloužené pojistné, očištěná od zajištění (+/-)	28	x	-122	4 547 758	1 696 159
<b>2. Výnosy z finančního umístění (investic):</b>	<b>29</b>	<b>x</b>	<b>x</b>	<b>x</b>	<b>x</b>
a) výnosy z podílů se zvláštním uvedením těch, které pocházejí z ovládaných osob	30	x	0	x	x
b) výnosy z ostatního finančního umístění (investic), se zvláštním uvedením těch, které pocházejí z ovládaných osob, v tom:	31	x	x	x	x
ba) výnosy z pozemků a staveb nemovitostí	32	0	x	x	x
bb) výnosy z ostatních investic	33	597 721	597 721	x	x
c) změny hodnoty finančního umístění (investic)	34	x	0	x	x
d) výnosy z realizace finančního umístění (investic)	35	x	577 055	1 174 776	2 531 692
<b>3. Přírůstky hodnoty finančního umístění (investic)</b>	<b>36</b>	<b>x</b>	<b>x</b>	<b>32 479</b>	<b>43 338</b>
<b>4. Ostatní technické výnosy, očištěné od zajištění</b>	<b>37</b>	<b>x</b>	<b>x</b>	<b>59 111</b>	<b>45 127</b>
<b>5. Náklady na pojistná plnění, očištěné od zajištění:</b>	<b>38</b>	<b>x</b>	<b>x</b>	<b>x</b>	<b>x</b>
a) náklady na pojistná plnění:	39	x	x	x	x
aa) hrubá výše	40	2 212 509	x	x	x
ab) podíl zajišťovatelů	41	743	2 211 766	x	x

v tis. Kč	Číslo řádku	Základna	Mezisoučet	Výsledek	Výsledek min. období
b) změna stavu rezervy na pojistná plnění (+/-):	42	x	x	x	x
ba) hrubá výše	43	57 997	x	x	x
bb) podíl zajišťovatelů	44	-664	58 661	2 270 427	2 164 345
<b>6. Změna stavu ostatních technických rezerv, očištěná od zajištění (+/-):</b>	<b>45</b>	<b>x</b>	<b>x</b>	<b>x</b>	<b>x</b>
a) změna stavu rezervy pojistného životních pojištění:	46	x	x	x	x
aa) změna stavu hrubé výše	47	1 680 841	x	x	x
ab) podíl zajišťovatelů	48	0	1 680 841	x	x
b) změna stavu ostatních technických rezerv, očištěná od zajištění	49	x	614 167	2 295 008	-433 625
<b>7. Prémie a slevy, očištěné od zajištění</b>	<b>50</b>	<b>x</b>	<b>x</b>		
<b>8. Čistá výše provozních nákladů:</b>	<b>51</b>	<b>x</b>	<b>x</b>	<b>x</b>	<b>x</b>
a) pořizovací náklady na pojistné smlouvy	52	x	87 611	x	x
b) změna stavu časově rozlišených pořizovacích nákladů (+/-)	53	x	-78	x	x
c) správní režie	54	x	331 524	x	x
d) provize od zajišťovatelů a podíly na ziscích	55	x	1 662	417 395	330 443
<b>9. Náklady na finanční umístění (investice):</b>	<b>56</b>	<b>x</b>	<b>x</b>	<b>x</b>	<b>x</b>
a) náklady na správu finančního umístění (investic), včetně úroků	57	x	113 696	x	x
b) změna hodnoty finančního umístění (investic)	58	x	0	x	x
c) náklady spojené s realizací finančního umístění (investic)	59	x	568 610	682 306	2 091 650
<b>10. Úbytky hodnoty finančního umístění (investic)</b>	<b>60</b>	<b>x</b>	<b>x</b>	<b>5 769</b>	<b>86 244</b>
<b>11. Ostatní technické náklady, očištěné od zajištění</b>	<b>61</b>	<b>x</b>	<b>x</b>	<b>101 568</b>	<b>46 127</b>
<b>Převod výnosů z finančního umístění (investic) na Netechnický účet (položka III.4.)</b>	<b>62</b>	<b>x</b>	<b>x</b>	<b>61 293</b>	<b>54 929</b>
<b>Mezisoučet, zůstatek (výsledek) Technického účtu k životnímu pojištění (položka III.2.)</b>	<b>63</b>	<b>x</b>	<b>x</b>	<b>-19 640</b>	<b>-23 797</b>
<b>III. Netechnický účet</b>					
<b>1. Výsledek Technického účtu k neživotnímu pojištění (položka I.10.)</b>	<b>64</b>	<b>x</b>	<b>x</b>	<b>109 665</b>	<b>113 364</b>
<b>2. Výsledek Technického účtu k životnímu pojištění (položka II.13.)</b>	<b>65</b>	<b>x</b>	<b>x</b>	<b>-19 640</b>	<b>-23 797</b>
<b>3. Výnosy z finančního umístění (investic):</b>	<b>66</b>	<b>x</b>	<b>x</b>	<b>x</b>	<b>x</b>
a) výnosy z podílů se zvláštním uvedením těch, které pocházejí z ovládaných osob	67	x		x	x
b) výnosy z ostatního finančního umístění (investic), se zvláštním uvedením těch, které pocházejí z ovládaných osob, v tom:	68	x	x	x	x
ba) výnosy z pozemků a staveb (nemovitostí)	69	0	x	x	x
bb) výnosy z ostatních investic	70	0	0	x	x
c) změny hodnoty finančního umístění (investic)	71	x	0	x	x
d) výnosy z realizace finančního umístění (investic)	72	x	0	0	
<b>Převedené výnosy finančního umístění (investic) z Technického účtu k životnímu pojištění (položka II.12.)</b>	<b>73</b>	<b>x</b>	<b>x</b>	<b>61 293</b>	<b>54 929</b>
<b>5. Náklady na finanční umístění (investice):</b>	<b>74</b>	<b>x</b>	<b>x</b>	<b>x</b>	<b>x</b>
a) náklady na správu finančního umístění (investic), včetně úroků	75	x	0	x	x
b) změna hodnoty finančního umístění (investic)	76	x	8 144	x	x
c) náklady spojené s realizací finančního umístění (investic)	77	x	0	8 144	237 276
<b>Převod výnosů z finančního umístění (investic) na Technický účet k neživotnímu pojištění (položka I.2.)</b>	<b>78</b>	<b>x</b>	<b>x</b>	<b>13 304</b>	<b>12 295</b>
<b>7. Ostatní výnosy</b>	<b>79</b>	<b>x</b>	<b>x</b>	<b>14 536</b>	<b>34 750</b>
<b>8. Ostatní náklady</b>	<b>80</b>	<b>x</b>	<b>x</b>	<b>19 958</b>	<b>19 589</b>
<b>9. Daň z příjmů z běžné činnosti</b>	<b>81</b>	<b>x</b>	<b>x</b>	<b>52 677</b>	<b>-24 216</b>
<b>10. Zisk nebo ztráta z běžné činnosti po zdanění</b>	<b>82</b>	<b>x</b>	<b>x</b>	<b>71 771</b>	<b>-65 698</b>
<b>11. Mimořádné výnosy</b>	<b>83</b>	<b>x</b>	<b>x</b>		
<b>12. Mimořádné náklady</b>	<b>84</b>	<b>x</b>	<b>x</b>		
<b>13. Mimořádný zisk nebo ztráta</b>	<b>85</b>	<b>x</b>	<b>x</b>	<b>0</b>	
<b>14. Daň z příjmů z mimořádné činnosti</b>	<b>86</b>	<b>x</b>	<b>x</b>	<b>0</b>	
<b>15. Ostatní daně neuvedené v předcházejících položkách</b>	<b>87</b>	<b>x</b>	<b>x</b>	<b>35</b>	<b>37</b>
<b>16. Zisk nebo ztráta za účetní období (položka III.3.)</b>	<b>88</b>	<b>x</b>	<b>x</b>	<b>71 736</b>	<b>-65 735</b>

# Přehled o změnách vlastního kapitálu k 31. 12. 2009

v tis. Kč	Základní kapitál	Vlastní akcie	Emisní ážio	Rezervní fondy	Kapitálové fondy	Oceňovací rozdíly	Zisk (ztráta)	Celkem
<b>Zůstatek k 1. 1. 2008</b>	<b>602 768</b>	<b>0</b>	<b>0</b>	<b>10 116</b>	<b>0</b>	<b>-161 518</b>	<b>522 682</b>	<b>974 048</b>
Kurzové rozdíly a oceňovací rozdíly nezahnuté do hospodářského výsledku						139 230		139 230
Čistý zisk/ztráta za účetní období							-65 735	-65 735
Převody do fondů				19 282			-19 282	0
<b>Zůstatek k 31. 12. 2008</b>	<b>602 768</b>	<b>0</b>	<b>0</b>	<b>29 398</b>	<b>0</b>	<b>-22 288</b>	<b>437 665</b>	<b>1 047 543</b>
<b>Zůstatek k 1. 1. 2009</b>	<b>602 768</b>	<b>0</b>	<b>0</b>	<b>29 398</b>	<b>0</b>	<b>-22 288</b>	<b>437 665</b>	<b>1 047 543</b>
Kurzové rozdíly a oceňovací rozdíly nezahnuté do hospodářského výsledku						105 968		105 968
Čistý zisk/ztráta za účetní období							71 736	71 736
Převody do fondů				0			0	0
<b>Zůstatek k 31. 12. 2009</b>	<b>602 768</b>	<b>0</b>	<b>0</b>	<b>29 398</b>	<b>0</b>	<b>83 680</b>	<b>509 401</b>	<b>1 225 247</b>

# Příloha účetní závěrky za rok 2009

## 1. Obecné informace

### 1.1. Charakteristika a hlavní aktivity společnosti

**Komerční pojišťovna, a.s.** (dále jen „společnost“), vznikla zápisem do obchodního rejstříku vedeného Městským soudem v Praze, oddíl B, vložka 3362, dne 1. 9. 1995.

#### Předmět podnikání:

Společnost má k 31. 12. 2009 oprávnění k provozování pojišťovací činnosti, zajišťovací činnosti a činností souvisejících s pojišťovací a zajišťovací činností v následujícím rozsahu:

- pojišťovací činnost dle § 7 odst. 3 zákona č. 363/1999 Sb., o pojištnictví a o změně některých souvisejících zákonů (dále jen „zákon o pojištnictví“):
  - v rozsahu pojistných odvětví 1, 2, 3, 4, 5 a 6 životních pojištění uvedených v části A přílohy k zákonu o pojištnictví,
  - v rozsahu pojistných odvětví 1, 2, 3, 4, 7, 8, 9, 10b), 13, 14, 15, 16 a 18 neživotních pojištění uvedených v části B přílohy k zákonu o pojištnictví;
- zajišťovací činnost (dle § 3 odst. 3 a § 9 odst. 5 zákona o pojištnictví) v rozsahu:
  - fakultativní zajišťovací činnosti pro odvětví neživotních pojištění 7, 8, 9, 13 a 16 uvedených v části B přílohy k zákonu o pojištnictví;
- činnosti související s pojišťovací a zajišťovací činností dle § 3 odst. 4 zákona o pojištnictví:
  - zprostředkovatelská činnost prováděná v souvislosti s pojišťovací činností dle zákona o pojištnictví,
  - poradenská činnost související s pojištěním fyzických a právnických osob dle zákona o pojištnictví,
  - šetření pojistných událostí prováděné na základě smlouvy s pojišťovnou dle zákona o pojištnictví,
  - zprostředkování finančních služeb uvedených pod písm. a) až e):
    - a) zprostředkovatelská činnost v oblasti stavebního spoření;
    - b) zprostředkovatelská činnost v oblasti penzijního připojištění;
    - c) zprostředkovatelská činnost v oblasti sjednávání spotřebitelských a hypotečních úvěrů;
    - d) zprostředkovatelská činnost v oblasti sjednávání kreditních karet;
    - e) zprostředkovatelská činnost v oblasti leasingu.
  - vzdělávací činnost pro pojišťovací zprostředkovatele a samostatné likvidátory pojistných událostí.

#### Základní kapitál:

Základní kapitál společnosti činí 602 768 000 Kč a je tvořen 6 580 ks kmenových akcií na jméno ve jmenovité hodnotě 74 600 Kč v zaknihované podobě a 3 000 ks kmenových akcií na jméno o jmenovité hodnotě 37 300 Kč v zaknihované podobě. Základní kapitál společnosti byl splacen ve výši 100 %.

#### Akcionáři společnosti k 31. 12. 2009:

**Komerční banka, a.s.**, se sídlem Praha 1, Na Příkopě 33, č.p. 969, PSČ: 114 07, registrovaná v obchodním rejstříku vedeném Městským soudem v Praze, oddíl B, vložka 1360, IČ: 45317054, podíl 49 %.

**SOGECAP S.A.**, se sídlem 50, Avenue du Général de Gaulle, 92093 Paris, La Défense Cedex, identifikační číslo: 086380730 R.C.S. NANTERRE, podíl 51 %.

#### Sídlo společnosti:

Karolinská 1, č. p. 650  
PSČ 186 00, Praha 8

### 1.2. Orgány společnosti k 31. 12. 2009

	Funkce	Jméno
Představenstvo	Předseda	Laurent Dunet
	Člen	Zdeněk Zavadil
	Člen	Stéphane Corbet
	Členka	Šárka Šindlerová
	Člen	Philippe Carlier
Dozorčí rada	Předseda	Philippe Perret
	Člen	Henri Bonnet
	Člen	Pascal Bied-Charreton
	Člen	Pavel Čejka
	Člen	Radovan Gregor
	Člen	Jiří Novotný



## Příloha účetní závěrky za rok 2009

- Na základě projednání rezignace dozorčí radou zaniklo dne 30. 11. 2009 členství a předsednictví v dozorčí radě panu Alain Antoine Jean Minette De Saint-Martinovi.
- Na základě projednání rezignace dozorčí radou zaniklo dne 3. 11. 2009 členství v dozorčí radě panu Laurent Goutardovi.
- Dne 2. 12. 2009 byl mimořádnou valnou hromadou společností zvolen za člena dozorčí rady pan Pascal Bied-Charreton.
- Dne 2. 12. 2009 byl mimořádnou valnou hromadou společností zvolen za člena dozorčí rady pan Henri Bonnet.
- Dne 4. 12. 2009 byl na schůzi dozorčí rady zvolen jejím předsedou pan Philippe Perret.
- Dne 4. 12. 2009 byl na schůzi dozorčí rady zvolen jejím místopředsedou pan Henri Bonnet.

**Způsob jednání za společnost:**

Jménem pojišťovny jedná představenstvo. Za představenstvo jednají navenek společně vždy nejméně dva členové představenstva. Podepisování za pojišťovnu se děje tak, že k vytištěnému nebo napsanému obchodnímu jménu pojišťovny připojí své podpisy vždy společně nejméně dva členové představenstva pojišťovny.

**1.3. Podíly v jiných společnostech**

Společnost neměla k 31. 12. 2009 žádné podíly v jiných společnostech.

**1.4. Změny a dodatky v zápisu společnosti v obchodním rejstříku**

Ke dni 30. 11. 2009 byl proveden výmaz pana Alain Antoin Jean Minette de Saint-Martina jako člena a předsedy dozorčí rady.

Ke dni 3. 11. 2009 byl proveden výmaz pana Laurent Goutarda jako člena dozorčí rady.

Ke dni 2. 12. 2009 byl proveden zápis pana Pascal Bied-Charretona jako člena dozorčí rady.

Ke dni 2. 12. 2009 byl proveden zápis pana Herni Bonneta jako člena dozorčí rady.

Ke dni 4. 12. 2009 byl proveden zápis pana Philippe Perreta jako předsedy dozorčí rady.

Ke dni 4. 12. 2009 byl proveden zápis pana Herni Bonneta jako místopředsedy dozorčí rady.

**1.5. Právní poměry**

Ke dni sestavení účetní závěrky jsou veškeré právní poměry společnosti v souladu se zákonem o pojišťovnictví včetně příslušných prováděcích vyhlášek. Společnost provozuje souběžně pojistná odvětví životních i neživotních pojištění.

**1.6. Změny ve vlastním kapitálu**

V průběhu účetního období nedošlo k žádným změnám v základním kapitálu společnosti.

### 2. Účetní metody

**2.1. Obecná východiska pro přípravu účetní závěrky společnosti**

Při vedení účetnictví a sestavování účetní závěrky společnost postupovala v souladu se zákonem č. 563/1991 Sb., o účetnictví, v platném znění, vyhláškou č. 502/2002, kterou se provádějí některá ustanovení zákona č. 563/1991 Sb., o účetnictví, ve znění pozdějších předpisů, pro účetní jednotky, které jsou pojišťovnamí (dále jen „vyhláška 502“) a českými účetními standardy pro účetní jednotky, které účtují podle vyhlášky 502.

Účetní závěrka společnosti je sestavena v souladu se zákonem o pojišťovnictví a vyhláškou Ministerstva financí k vyhlášce 502/2002, kterou se provádějí některá ustanovení zákona o pojišťovnictví, ve znění pozdějších předpisů, pro účetní jednotky, které jsou pojišťovnamí (dále jen „vyhláška 502“) a českými účetními standardy pro účetní jednotky, které účtují podle vyhlášky 502.

Účetnictví společnosti je vedeno tak, aby účetní závěrka sestavená na jeho základě podávala věrný a poctivý obraz předmětu účetnictví a finanční situace účetní jednotky, při dodržení zásady opatrnosti a principu trvání podniku.

Účetní závěrka vychází z principu časového rozlišení nákladů a výnosů, kdy transakce a další skutečnosti jsou uznány v době jejich vzniku a zaúčtovány v období, ke kterému se vztahují. Aktiva, která nejsou přeceňována na reálnou hodnotu a u nichž došlo ke snížení hodnoty jsou vykázána v čisté realizovatelné hodnotě.

Účetní závěrka společnosti je sestavena v souladu se zákonem o pojišťovnictví a vyhláškou Ministerstva financí k vyhláске 502/2002, kterou se provádějí některá ustanovení zákona o pojišťovnictví, ve znění pozdějších předpisů, pro účetní jednotky, které jsou pojišťovnamí (dále jen „vyhláška 502“) a českými účetními standardy pro účetní jednotky, které účtují podle vyhlášky 502.

Společnost vykazuje finanční údaje v českých korunách (Kč) s přesností na tisíce Kč, pokud není uvedeno jinak. Účetní závěrka je sestavena ke dni 31. 12. 2009.

**2.2. Dlouhodobý hmotný a nehmotný majetek**

Dlouhodobým hmotným majetkem se rozumí majetek, jehož ocenění je v jednotlivém případě vyšší než 40 000 Kč a doba použitelnosti je delší než jeden rok. Hmotný majetek v pořizovací ceně do 40 000 Kč je účtován do nákladů v účetním období, ve kterém byl pořízen.

Dlouhodobý hmotný majetek společnosti je sestaven v souladu se zákonem o pojišťovnictví a vyhláškou Ministerstva financí k vyhláске 502/2002, kterou se provádějí některá ustanovení zákona o pojišťovnictví, ve znění pozdějších předpisů, pro účetní jednotky, které jsou pojišťovnamí (dále jen „vyhláška 502“) a českými účetními standardy pro účetní jednotky, které účtují podle vyhlášky 502.

Dlouhodobým nehmotným majetkem jsou zřizovací výdaje vyšší než 20 000 Kč a další nehmotný majetek, jehož ocenění je v jednotlivém případě vyšší než 60 000 Kč a doba použitelnosti je delší než jeden rok. Nehmotný majetek v pořizovací ceně do 60 000 Kč je účtován do nákladů v účetním období, ve kterém byl pořízen.

Dlouhodobý nehmotný majetek společnosti je sestaven v souladu se zákonem o pojišťovnictví a vyhláškou Ministerstva financí k vyhláске 502/2002, kterou se provádějí některá ustanovení zákona o pojišťovnictví, ve znění pozdějších předpisů, pro účetní jednotky, které jsou pojišťovnamí (dále jen „vyhláška 502“) a českými účetními standardy pro účetní jednotky, které účtují podle vyhlášky 502.

Opravné položky k dlouhodobému hmotnému a nehmotnému majetku se stanoví na základě inventarizace k těm položkám, jejichž ocenění v účetnictví je dočasně vyšší než jejich reálná hodnota. V roce 2009 nebyla žádná opravná položka k dlouhodobému majetku vytvořena.

Společnost stanovila účetní odpisy dlouhodobého majetku jako lineární. Účetní odpisy vycházejí z předpokládané doby životnosti hmotného a nehmotného majetku. Doby odepisování jsou následující:

Kategorie majetku	Doba odepisování v letech
<b>Automobily</b>	<b>4</b>
<b>Inventář</b>	<b>7–10</b>
<b>Software</b>	<b>4</b>
<b>AIA Software</b>	<b>5</b>
<b>Zřizovací výdaje</b>	<b>5</b>

<b>30</b>	<b>Komerční pojišřovna, a.s.</b>	Výroční zpráva 2009
-----------	----------------------------------	---------------------

Z důvodu závazných požadavků na podobu finančních výkazů pro pojišřovny jsou výše uvedené položky dlouhodobého majetku klasifikovány v rozvaze k 31. 12. 2009 následujícím způsobem:

- dlouhodobý nehmotný majetek včetně pořízení na řádcích 2–4;
- dlouhodobý hmotný majetek (odepisovaný i neodepisovaný) včetně pořízení na řádku 29.

2009

Společnost v roce 2009 uplatňovala daňové odpisy u nehmotného majetku.

**2.3. Finanční umístění**

**Depozita**

Depozita u finančních institucí jsou k okamžiku pořízení oceňovány v nominálních hodnotách. Ke konci účetního období jsou tato aktiva přeceňována na reálnou hodnotu. U krátkodobých depozit u finančních institucí je reálná hodnota představována nominální hodnotou včetně časového rozlišení úroků. Pokud jsou depozita denominována v cizí měně, je jejich hodnota přepočtena na českou měnu aktuálním kurzem vyhlášeným ČNB a kurzový rozdíl se stává součástí přecenění. Přecenění je promítnuto výsledkově.

2009

**Dluhové cenné papíry**

Dluhové cenné papíry jsou k okamžiku pořízení oceňovány pořizovací cenou. Nakoupený alikvotní úrokový výnos (AÚV) je evidován jako součást jejich pořizovací ceny. Rozdíl mezi pořizovací cenou pláště dlužných cenných papírů a jejich nominální hodnotou je rozpouštěn do výnosů nebo nákladů po dobu zbývající splatnosti těchto cenných papírů použitím metody efektivního úrokového výnosu. Naběhlé úrokové výnosy z cenných papírů se zachycují přímo na příslušný účet těchto cenných papírů. U stejného druhu cenných papírů se za způsob ocenění používá ocenění cenou, zjištěnou pomocí metody FIFO. Pokud jsou dluhové cenné papíry denominovány v cizí měně, je jejich hodnota přepočtena na českou měnu aktuálním kurzem vyhlášeným ČNB a kurzový rozdíl se stává součástí přecenění reálnou hodnotou.

2009

K datu účetní závěrky jsou dluhové cenné papíry přeceněny na reálnou hodnotu s výjimkou cenných papírů držených do splatnosti, jejichž emitentem je členský stát OECD (viz níže). Za reálnou hodnotu obchodovaných cenných papírů je považována cena, za kterou byl cenný papír obchodován na Burze cenných papírů Praha, popř. kótován nejvýznamnějšími obchodníky s cennými papíry.

2009

Rozdíl z přecenění dluhových cenných papírů je účtován proti vlastnímu kapitálu (účet 404), neboť veškeré dluhové cenné papíry držené společností nejsou určeny k obchodování.

2009

Cenné papíry držené do splatnosti, jejichž emitentem je členský stát OECD a jejichž hodnocení bylo alespoň dvěma mezinárodné uznávanými ratingovými agenturami stanoveno na úrovni České republiky nebo vyšší, se od roku 2009 oceňují amortizovanou pořizovací cenou.

2009

**Deriváty**

V rámci přijaté investiční strategie KP zajišřtuje peněžní toky z cizoměnových dluhových cenných papírů pomocí cross currency swapů. Cílem zajišřtovacího vztahu derivátů je eliminace měnového rizika plynouciho z držení cizoměnových dluhových cenných papírů. V souladu s platnou legislativou klasifikuje KP tyto deriváty jako zajišřovací a oceňovací rozdíly z přecenění swapů na reálnou hodnotu účtuje do kapitálu. Reálná hodnota swapů je kalkulována pomocí čisté současné hodnoty pevných budoucích peněžních toků plynoucích z těchto derivátů.

2009

Součástí reálné hodnoty některých swapů jsou časově rozlišené poplatky spojené s uzavřením derivátu, které kompenzují znevýhodnění jedné ze stran plynoucí z počáteční výměny jistin v netržním měnovém kurzu. Tento poplatek je umořován do výsledovky až do doby konečné výměny jistin.

2009

**Ostatní složky finančního umístění**

Rozdíl z přecenění ostatních složek finančního umístění (akcií), pokud vzniká, je účtován do výkazu zisku a ztráty (účty 539 a 639).

2009

Skladba finančního umístění se řídí závaznými limity dle příslušných ustanovení zákona č. 363/1999 Sb., o pojišřovnictví a vyhlášky Ministerstva financí č. 303/2004 Sb., kterou se provádí některá ustanovení zákona o pojišřovnictví.

**2.4. Pohledávky**

Pohledávky se oceňují v nominálních hodnotách.

2009

V návaznosti na analýzu návratnosti pohledávek po splatnosti, kterou společnost provedla, byly pro jednotlivé skupiny pohledávek stanoveny specifické koeficienty pro tvorbu opravných položek. U pohledávek nově prodávaných produktů se používaly koeficienty produktů skupinově blízkých.

2009

Při výpočtu opravných položek k pohledávkám je riziko (doba po splatnosti) všech pohledávek za konkrétním dlužníkem považováno za rovné riziku (době po splatnosti) nejstarší z nich.

**2.5. Trvalé nebo dlouhodobé snížení hodnoty aktiv**

Společnost k rozvahovému dni posuzuje, zda existuje náznak toho, že mohlo dojít ke snížení hodnoty aktiv, která nejsou přeceňována na reálnou hodnotu, nebo aktiv, která přeceňována jsou, ale přeceňovací rozdíly jsou zachycovány rozvahově.

2009

K 31. 12. 2009 společnost neobdržela výplatu jistiny, ani dvou kuponových plateb z dluhopisu Landsbanki 4,40/09, jehož tržní cena byla depozitářem společnosti stanovena na 0 Kč již v roce 2008. Společnost tedy účtovala o pohledávce za emitentem dluhopisu z titulu jistiny a dvou kuponů, ke které současně vytvořila 100% opravnou položku (více viz Bod 3.3).

2009

<b>31</b>	<b>Komerční pojišřovna, a.s.</b>	Výroční zpráva 2009
-----------	----------------------------------	---------------------

## *Příloha účetní závěrky za rok 2009*

### 2.6. Peníze a ceniny

Peníze jsou zastoupeny hotovostí a běžnými bankovními účty určenými k zajištění provozu společnosti. Terminované účty, s výjimkou cizoměnových terminovaných účtů, které jsou rovněž používány k zabezpečení provozu společnosti, jsou sledovány v rámci finančního umístění.

Ceniny zahrnují kolký, stravenky, poštovní známky a jízdenky MHD Praha.

Peníze a ceniny jsou oceňovány nominální hodnotou.

### 2.7. Technické rezervy

Společnost tvoří technické rezervy v souladu se zákonem č. 363/1999 Sb., o pojišřovnictví, v platném znění (dále jen „zákon o pojišřovnictví“), tj.:

#### Rezerva pojistného životních pojištění

Rezerva pojistného životního pojištění je tvořena jako souhm rezerv vypočítaných podle jednotlivých smluv životního pojištění a představuje hodnoty závazků pojišřovny po odečtení hodnoty budoucího pojistného. Technická rezerva zahrnuje již přiznaný podíl na zisku a rovněž rezervu na náklady spojené se správou pojištění. Pro smlouvy tradičního životního pojištění je k výpočtu rezervy užita tzv. Zillmerova metoda, při které jsou záporné hodnoty nahrazeny nulou.

#### Rezerva na nezasloužené pojistné

Rezerva na nezasloužené pojistné představuje skutečné (případně odhadnuté) částky předepsaného pojistného, jež nenáleží do běžného účetního období, které je vypočítáno jako poměrná částka celkového předepsaného pojistného podle počtu dnů, které se vztahují k běžnému účetnímu období a které se vztahují k následujícím účetním obdobím.

#### Rezerva na pojistná plnění

Rezerva na pojistná plnění, v životním i neživotním pojištění, zahrnuje rezervu na pojistná plnění na škody nahlášené do konce účetního období, ale dosud nezlikvidované (RBNS) a na pojistná plnění na škody do konce účetního období vzniklé, ale nenahlášené (IBNR).

Rezerva na pojistná plnění zahrnuje rovněž hodnotu odhadnutých nákladů spojených s likvidací pojistných událostí.

Rezerva na pojistná plnění RBNS je tvořena jako souhm rezerv očekávaného pojistného plnění za jednotlivé nahlášené, ale nezlikvidované škody dle odhadů výše škod z událostí evidovaných k datu účetní závěrky.

Stav rezervy na pojistná plnění IBNR za dané časové období je určen pojistně-matematickými metodami na základě analýzy dostupných informací zahrnujících mimo jiné:

- podklady vztahující se ke stavu pojistného kmene v rozlišení na jednotlivé druhy pojištění;
- časové řady vztahující se k jednotlivým oblastem pojištění, které sledují okamžik vzniku pojistné události a okamžik její likvidace (metoda Chain-Ladder aplikovaná na kvartální data; je používáno zpravidla pro neživotní pojištění);
- odhadované celkové škodní procento;
- odhadovaná škodní potřeba za časový interval je metoda používána zpravidla pro životní pojištění.

Přestože představenstvo společnosti považuje výši rezerv na pojistná plnění za věrně zobrazenou na základě informací, které jsou k datu sestavení účetní závěrky k dispozici, konečná výše závazků se může lišit v důsledku následných informací a událostí a může mít za následek významné změny konečných hodnot. Změny ve výši rezerv se zohledňují v účetní závěrce toho období, ve kterém jsou provedeny. Použité postupy a odhady jsou pravidelně prověřovány.

#### Rezerva na prémie a slevy

Tato rezerva se vytváří ke krytí nákladů na prémie a slevy poskytnuté pojištěncům na základě uzavřených pojistných smluv.

V životním pojištění tato rezerva zahrnuje část výnosů z finančního umístění určenou na předpokládané, ale ještě nepřiznané podíly na zisku.

Společnost nově v roce 2009 začtovala v souladu s ustanovením § 16 odst. 3 zákona č. 363/1999 Sb., o pojišřovnictví, rezervu na prémie a slevy ve výši 115 milionů Kč. Tato částka představuje závazek společnosti poskytnout příslušné plnění pojistníkům a nelze ji použít k jiným účelům. Společnost se zavazuje tuto částku přiznat na jednotlivé smlouvy příslušným rozhodnutím společnosti přijatým v plné pravomoci společnosti, jak to odpovídá ustanovením pojistných smluv o podílech na zisku, v následujících letech, nejpozději však do osmi let od vytvoření této rezervy, a to konkrétně těm osobám, které budou pojistníky dotčených produktů, které stanoví pojistníkovi právo na podíl na zisku k poslednímu dni kalendářního roku, ve kterém společnost takové rozhodnutí učiní.

Pokud by společnost do osmi let od vytvoření této rezervy rozhodnutí, jak uvedeno výše, neučinila, zavazuje se rozdělit tuto částku (resp. její doposud nerozdělenou část) na smlouvy jednotlivých pojistníků (tj. produkty, které stanoví pojistníkovi právo na podíl na zisku), kteří budou pojistníky k poslednímu dni osmého roku od vytvoření této rezervy. Každému takovému pojistníkovi by pak byla připsána částka vypočtená jako průměrný stav rezervy pojistného životních pojištění příslušného pojistníka v průběhu osmého kalendářního roku od vytvoření této rezervy na prémie a slevy /(děleno) celková průměrná hodnota rezervy pojistného životních pojištění těchto pojistníků (tj. pojistníků těch produktů, které stanoví pojistníkovi právo na podíl na zisku) v průběhu osmého kalendářního roku od vytvoření této rezervy na prémie a slevy \* (krát) rezerva na prémie a slevy vytvořená v roce tvorby, resp. její nevyplacená část.

Výše uvedená rezerva na prémie a slevy byla vytvořena nad rámec podílů na zisku, které byly připsány k jednotlivým smlouvám a které se staly součástí rezervy pojistného životních pojištění při připisování podílů za rok 2009.

#### Vyrovňovací rezerva

Vyrovňovací rezerva je tvořena k těm odvětvím neživotních pojištění, u kterých dochází k výkyvům ve škodním poměru způsobeným skutečností nezávislými na vůli společnosti. Rezerva je určena na vyrovnávání zvýšených nákladů na pojistná plnění. Tvorba a čerpání této rezervy je v souladu s platnou vyhláškou č. 303/2004 Sb., která stanoví metodu a kritéria pro zjištění výše vyrovnávací rezervy, částek její tvorby a čerpání a dále maximální hranici rezervy pro vybraná odvětví neživotního pojištění.

Pro ostatní pojistná odvětví používá společnost v souladu s odstavci 5 a 6 přílohy 1 vyhlášky č. 303/2004 Sb. sazby stanovené pro to pojistné odvětví, které je danému pojistnému odvětví nejbližší.

Od tvorby rezervy se upustí u pojistných odvětví, jejichž podíl na čistém zaslouženém pojistném za všechna odvětví neživotních pojištění provozovaných pojišřovnou klesne ve sledovaném období pod 4 % a zároveň objem čistého zaslouženého pojistného z tohoto pojistného odvětví nepřesáhne ani v jednom roce sledovaného období částku 1 000 tis. Kč.

#### Rezerva na splnění závazků z použité technické úrokové míry

Na závazky ze smluv životních pojištění tvoří společnost rezervy. Společnost provádí k datu účetní závěrky test postačitelnosti technických rezerv životních pojištění (dále jen „test postačitelnosti rezerv“), jehož cílem je prověřit postačitelnost součtu výše rezerv životních pojištění. Základní metodou testování rezervy je model diskontovaných peněžních toků.

Výsledkem testu postačitelnosti je minimální hodnota závazků za pojistníky spočtená pomocí nejlepšího odhadu předpokladů budoucího vývoje vstupních parametrů upravených o přírážky na riziko a neurčitost.

K nepostačitelnosti rezerv dochází, pokud je minimální hodnota pojistných závazků vyšší než výše životních rezerv snížená o odpovídající nesplacené pořizovací náklady. Pokud je výsledkem testu postačitelnosti nedostatečná výše technických rezerv, vytvoří společnost rezervu ve výši této nepostačitelnosti.

Společnost požádala v souladu s § 18a zákona o pojišřovnictví Ministerstvo financí o souhlas s metodikou výpočtu této rezervy a dne 31. 12. 2004 tento souhlas obdržela.

Metodika tvorby a čerpání rezervy na splnění závazků z použité technické úrokové míry je v souladu s Odbornou směrnicí č. 3 České společnosti aktuárů ze dne 22. 9. 2003.

Pro účely účetní závěrky je rezerva na splnění závazků z použité technické úrokové míry vykázána v rámci položky C.6. Rezerva na splnění závazků z použité technické úrokové míry.

#### Rezerva na životní pojištění, je-li nositelem investičního rizika pojistník

Tato rezerva je určena na krytí závazků pojišřovny vůči pojištěným u těch produktů životního pojištění, kdy investiční riziko nese na základě pojistné smlouvy pojistník; pojišřovna ji tvoří od roku 2006, kdy byl zahájen prodej produktu Vital Invest.

Výše rezervy se stanoví jako souhm závazků vůči pojištěným ve výši jejich podílů na umístěných prostředcích pojistného z jednotlivých smluv, a to podle zásad specifikovaných v pojistných smlouvách.

V souladu s § 19 odst. (3) zákona o pojišřovnictví je na část závazků z těchto pojistných smluv, které vyplývají (a) z krytí rizika smrti a (b) z prostředků umístěných na tzv. garantovaném fondu, tvořena rezerva podle § 18 zákona o pojišřovnictví.

### 2.8. Rezervy na ostatní rizika a ztráty

Společnost také vytváří další rezervy na rizika přímo nesouvisejících s pojištěním.

Jedná se o rezervu na očekávaná rizika a ztráty vyplývající ze soudních sporů a obdobných případů, rezervu na nevyčerpanou dovolenou a restrukturalizační rezervu.

#### Restrukturalizační rezerva

V návaznosti na ztrátové hospodaření Komerční pojišřovny v roce 2001 a v předcházejících letech byla zahájena mateřskou společností v roce 2002 restukturalizace společnosti.

Na základě analýzy očekávaných nákladů vyplývajících z této restrukturalizace vytvořila společnost v roce 2002 a 2003 rezervu na část nákladů, které lze podle platných účetních předpisů začtovat do běžného období. Tato rezerva je průběžně rozpouštěna oproti reálné vynaloženým nákladům.

### 2.9. Závazky

Závazky se oceňují v nominální hodnotě.

Součástí závazků vůči pojištěným jsou především předplatky a přeplatky na pojistném a přijaté platby nespárované k datu účetní závěrky s příslušnými položkami pohledávek.

### 2.10. Přechodné účty aktiv a pasiv

Mezi hlavní položky přechodných účtů aktiv a pasiv patří:

- náklady příštích období – zejména časově rozlišené pořizovací náklady na pojistné smlouvy;
- příjmy příštích období – zejména časově rozlišené výnosy z terminovaných vkladů;
- dohadné účty aktivní – zejména očekávané příjmy od zajistitelů (podíly na pojistných plněních, provize a podíly na zisku) a dohad na v provozních systémech doposud nepředepsané pojistné;
- dohadné účty pasivní – zejména dohadné položky na očekávané pojistné postoupené zajistitelům, na nevyplacené provize, poplatky a nevyfakturované dodávky.



## *Příloha účetní závěrky za rok 2009*

### 2.11. Předepsané hrubé pojistné

Předepsané hrubé pojistné zahrnuje veškeré splatné částky podle pojistných smluv během účetního období, nezávisle na skutečnosti, zda se tyto částky vztahují zcela nebo zčásti k pozdějším účetním obdobím.

Časové rozlišení předepsaného pojistného je v souladu s postupy účtování pro pojišťovny provedeno formou tvorby rezervy na nezasloužené pojistné (viz kap. 2.7.).

### 2.12. Náklady na pojistná plnění

Náklady na pojistná plnění se účtují ve výši částek přiznaných k výplatě pojistných plnění z titulu zlikvidovaných pojistných událostí a dále zahrnují externí náklady pojišťovny spojené s likvidací pojistných událostí. Náklady na pojistná plnění se snižují o přijaté regresy a jiné obdobné nároky pojišťovny.

Náklad je účtován v běžném účetním období v okamžiku uznání výše závazku vůči klientovi.

Jako náklad na pojistné plnění (zejména u životního pojištění) se účtuje nejen pojistné plnění ze vzniklé škody (neživotní pojištění, u životního pojištění smrt či dožití), ale také výplaty peněz klientům z účtů kapitálového životního pojištění a odbytné při zrušení tohoto pojištění.

Při likvidaci pojistných událostí neživotního pojištění společnost spolupracuje se společnostmi WILLIS, s.r.o., a AXA Asisstance CZ, s.r.o., a to v oblasti organizačního, ekonomického a technického poradenství včetně šetření pojistných událostí, vytvoření úplných podkladů pro revizi a likvidace těchto pojistných událostí.

### 2.13. Pořizovací náklady na pojistné smlouvy

Pořizovací náklady na pojistné smlouvy zahrnují všechny přímé a nepřímé náklady vzniklé v souvislosti s uzavíráním pojistných smluv. Mezi pořizovací náklady na pojistné smlouvy patří zejména:

- provize vyplácené ziskatelům pojistných smluv;
- ostatní pořizovací náklady, např. náklady na spotřebu materiálů v přímé souvislosti s uzavřením pojistných smluv, úhrada za lékařské posudky, poradenství nebo náklady na reklamu.

Provize v oblasti neživotního pojištění jsou časově rozlišovány v závislosti na poměru nezaslouženého pojistného proti předepsanému pojistnému, resp. dle očekávané doby platnosti smlouvy, ke kterému se příslušná provize vztahuje.

Pořizovací náklady v oblasti produktů tradičního životního pojištění jsou časově rozlišovány formou zillmerovaných rezerv životního pojištění.

Provize u životního pojištění, kde nositelem investičního rizika je pojistník, jsou časově rozlišovány v závislosti na poměru nezaslouženého pojistného proti předepsanému pojistnému, resp. dle očekávané doby platnosti smlouvy, ke kterému se příslušná provize vztahuje.

### 2.14. Správní režie

Správní režii tvoří náklady přímo nesouvisející s uzavíráním pojistných smluv – zejména spotřeba materiálu a pohonných hmot, cestovné, nájemné, poradenské služby, poštovné, jiné poplatky, mzdy a ostatní sociální náklady nebo odpisy majetku.

Pokud lze náklady správní režie přiřadit přímo k některému druhu pojištění, účtují se v průběhu roku přímo na příslušné technické účty životního nebo neživotního pojištění.

Přímo nepřířazené náklady správní režie se primárně účtují na netechnické nákladové účty a na konci účetního období jsou převedeny na technické účty životního a neživotního pojištění v poměru vypočteném podle ABC metody (activity based costing) přiřazování nákladů k jednotlivým druhům pojištění, a to v poměru 15,2 % na neživotní pojištění a 84,8 % na životní pojištění v roce 2009.

V roce 2008 společnost aplikovala na výše uvedené rozdělení nákladů poměr hrubého předepsaného pojistného za oba druhy pojištění v běžném účetním období.

### 2.15. Účtování o nákladech a výnosech z finančního umístění

**Účtování o nákladech a výnosech z finančního umístění a jejich rozdělení mezi životní a neživotní pojištění**

Výnosy a náklady z finančního umístění jsou primárně účtovány na technických účtech životního pojištění. Na konci účetního období jsou čisté výnosy nesouvisející s životním pojištěním přeúčtovány na netechnické účty a z netechnických účtů je přeúčtována odpovídající hodnota výnosů na technické účty neživotního pojištění. Jako klíč k přerozdělení nákladů a výnosů z finančního umístění se používá poměr mezi průměrnou výší technických rezerv životního pojištění, neživotního pojištění a prostředků vlastního kapitálu.

### Způsob účtování realizace finančního umístění

Společnost při účtování o realizaci finančního umístění používá tzv. „brutto“ metodu a v souladu s ní účtuje odděleně o veškerých výnosech z realizace ve výši prodejní ceny příslušných instrumentů finančního umístění a zvlášť o nákladech ve výši jejich účetní hodnoty.

### 2.16. Ostatní náklady a výnosy

Během účetního období jsou jednoznačně přiřaditelné náklady a výnosy účtovány přímo na technický účet životního a neživotního pojištění.

Náklady, které není možno jednoznačně přiřadit, jsou primárně zaúčtovány na netechnický účet a následně převedeny na technický účet životního či neživotního pojištění. Jako klíč k jejich přerozdělení jsou použity koeficienty zvlášť pro životní a neživotní pojištění, viz kapitola 2.14.

Tímto způsobem nejsou převedeny daně a poplatky a ostatní náklady nesouvisející s pojištěním a zajištěním.

### 2.17. Zajištění

Podíl zajištěle na pojistném podle příslušných smluv se zajištěli je vypočítáván, fakturován a odváděn z přijatého pojistného ze zajištěných pojistných smluv. K datu účetní závěrky je vytvořena dohadná položka pasivní na dosud nevyfakturovaný, ale očekávaný podíl zajištěle na přijatém pojistném.

Podíl zajištěle na pojistném plnění je podle příslušných smluv se zajištěli vypočítáván a vyplácen ze skutečně vyplacených pojistných plnění. Na očekávaný a dosud nevyplacený podíl zajištěle na zaúčtovaném pojistném plnění jsou vytvořeny dohadné položky aktivní.

Provize od zajištěle je dle příslušných smluv se zajištěli vypočítávána a vyplácena z odvedeného podílu zajištěle na pojistném s přihlédnutím k výši škodního průběhu. K datu účetní závěrky je vytvořena dohadná položka aktivní na očekávané provize z podílu zajištěle na dosud nepřijatém pojistném.

O podílech na zisku zajištěle účtuje společnost v okamžiku, kdy lze s dostatečnou určitostí nárok na tento podíl určit a prokázat. K 31. 12. 2009 nebylo o podílech na zisku zajištěle účtováno.

Podíl zajištěle na rezervách je vypočítáván na základě podílu zajištělů na přijatém pojistném nebo pojistném plnění po zohlednění dalších relevantních faktorů.

### 2.18. Daň z příjmů

Daň z příjmů za dané období se skládá ze splatné daně a ze změny stavu v odložené dani. Splatná daň zahrnuje daň vypočtenou z daňového základu s použitím daňové sazby platné v běžném roce, veškeré doměrky a vratky za minulá období a dále rezervu na daň splatnou, a to z titulu samostatného základu daně (dividendy přijaté ze zahraničí).

K 31. 12. 2009 je splatná daň rovna nule, z důvodu uplatnění daňových ztrát minulých období. K 31. 12. 2008 realizovala společnost daňovou ztrátu a splatná daň z příjmu byla rovna nule.

### 2.19. Odložená daň

Odložená daň z příjmů se stanovuje použitím závazkové metody na základě všech přechodných rozdílů mezi daňovými základy aktiv a pasiv a jejich účetními hodnotami pro účely finančních výkazů. Odložená daň z příjmů je počítána pomocí daňových sazeb platných v obdobích, kdy se odhaduje uplatnění dočasného daňového rozdílu. Základní přechodné rozdíly vznikají při odepisování dlouhodobého hmotného majetku, tvorby opravných položek k pohledávkám, rezerv a u daňových ztrát převáděných do dalších období.

Odložená daňová pohledávka související s převáděním nepoužitých daňových ztrát a ostatními přechodnými rozdíly je účtována do výše, v jaké je pravděpodobně, že bude moci být v budoucnosti realizována. Společnost v roce 2009 účtovala o odložené daňové pohledávce.

### 2.20. Přepočet cizích měn

Transakce prováděné během účetního období jsou účtovány v kurzu ČNB, který je platný ke dni vzniku účetního případu, popř. kurzem, za který byla transakce realizována. Zůstatky aktiv a pasiv denominovaných v cizí měně jsou k 31. prosinci běžného roku přepočítány kurzem ČNB k tomuto datu. Kurzové zisky a ztráty jsou účtovány výsledkově, s výjimkou cizoměnových dluhových cenných papírů, kde jsou kurzové rozdíly součástí přecenění na reálnou hodnotu.

### 2.21. Konsolidace

Tato účetní závěrka je společností sestavena jako nekonsolidovaná. Údaje účetní závěrky společnosti se zahrnují do konsolidované účetní závěrky společnosti Komerční banka, a.s., se sídlem Praha 1, Na Příkopě 33, č.p. 969, PSČ 114 07 a společnosti SOGECAP S.A., se sídlem 50 avenue du Général De Gaulle, 92093 Paris la Defense Cedex, kde je možno konsolidované účetní závěrky získat.

### 2.22. Použití odhadů

Účetní závěrka k 31. prosinci 2009 je sestavena na základě současných nejlepších odhadů dostupných ke konci účetního období, zejména v oblasti stanovení reálné hodnoty finančních nástrojů, snížení hodnoty aktiv a stanovení výše rezerv. Vedení společnosti se domnívá, že účetní závěrka podává nejménější a nejpoctivější obraz finanční pozice pojišťovny a jejího výsledku hospodaření s využitím všech příslušných a dostupných informací k datu sestavení závěrky.

Společnost by mohla být i v následujícím období ovlivněna dopady globální finanční a ekonomické krize. Pojišťovna může být vystavena vyššímu riziku zejména ve vztahu k vysoké volatilitě a nejistotě spojené s oceněním, možným snížením hodnoty aktiv a budoucím vývojem na trzích. Tato potenciální rizika mohou mít dopad na účetní závěrku pojišťovny v budoucnosti.

### 2.23. Změny metod účtování

V souladu s novelou vyhlášky 502/2002 Sb. došlo k úpravě účtování českých státních dluhopisů. Cenné papíry držené do splatnosti, jejichž emitentem je členský stát OECD a jejichž hodnocení bylo alespoň dvěma mezinárodně uznávanými ratingovými agenturami stanoveno na úrovni České republiky nebo vyšší se oceňují naběhlou hodnotou. Ostatní cenné papíry držené do splatnosti se přeceňují na reálnou hodnotu a oceňovací rozdíl se zaúčtuje do kapitálu.

V roce 2009 došlo ke změně frekvence vyúčtování předpisu pojistného na kartách z roční na měsíční frekvenci. Tato změna nemá vliv na výši zaslouženého pojistného, ale pouze na koncoroční stav hrubého předepsaného pojistného. Celkový dopad této změny na hrubé předepsané pojistné je 50 135 tis. Kč.

V souvislosti s účtováním nákladů do období, se kterým věcně souvisejí, se společnost rozhodla nově účtovat o netechnické rezervě na náklady spojené s auditem, výroční zprávou a výročními dopisy klientům. Celková takto zaúčtovaná částka činí 3 505 tis. Kč.

Společnost vytvořila v roce 2009 v souladu s ustanovením § 16 odst. 3 zákona č. 363/1999 Sb., o pojišťovnictví, rezervu na prémie a slevy ve výši 115 milionů Kč, viz kapotola 2.7.

V rámci alokace nákladů správní režie na životní a neživotní pojištění došlo ke změně klíče pro rozdělování, viz kapitola 2.14.

<b>34</b>	<i>Komerční pojišřovna, a.s.</i>	Výroční zpráva 2009
-----------	----------------------------------	---------------------

<b>35</b>	<i>Komerční pojišřovna, a.s.</i>	Výroční zpráva 2009
-----------	----------------------------------	---------------------

### 2.24. Změny účetních odhadů

V roce 2009 společnost zrevidovala výši koeficientů pro tvorbu opravných položek z pohledávek z přímého pojištění. V důsledku toho došlo u produktů Vital Invest a Vital corporate k celkovému zvýšení opravných položek o 32 924 tis. Kč.

V průběhu roku 2009 došlo ke zpřesnění modelu kalkulace reálné hodnoty závazků při provádění testu postačitelnosti rezerv. Do kalkulace nově vstupují všechny produkty skupiny životního pojištění, včetně nových produktů Vital Premium, Vital Plus, Vital Invest. Dále byl uplatněn nejnovější nákladový model založený na skutečných nákladech roku 2008, což způsobilo nárůst reálné hodnoty závazků o 20 mil. Kč.

## 3. Doplňující informace k finančním výkazům

### 3.1. Dlouhodobý hmotný a nehmotný majetek

#### Pořizovací cena

(údaje v tis. Kč)	Přirůstky	Úbytky	31. 12. 2009	31. 12. 2008
Odepisovaný hmotný majetek	5 290	4 433	52 623	51 766
Z toho: automobily	2 084	2 957	9 418	10 291
hardware	988	1 078	30 985	31 075
kancelářská technika	1 908	381	10 087	8 560
inventář	308	16	2 133	1 841
Odepisovaný nehmotný majetek	15 920	305	190 909	175 294
Neodepisovaný hmotný majetek	0	0	236	236
Pořízení majetku	21 843	21 210	1 743	1 110
Z toho: nehmotný majetek	16 055	15 920	1 245	1 110
hmotný majetek	5 788	5 290	498	0
<b>Celkem</b>	<b>43 053</b>	<b>25 947</b>	<b>245 511</b>	<b>228 406</b>

#### Oprávký

(údaje v tis. Kč)	Přirůstky	Úbytky	31. 12. 2009	31. 12. 2008
Odepisovaný hmotný majetek	7 820	4 434	35 318	31 932
Z toho: automobily	1 604	2 957	5 833	7 186
hardware	5 399	1 079	21 147	16 827
kancelářská technika	539	381	7 443	7 285
inventář	277	16	896	635
Odepisovaný nehmotný majetek	29 402	305	125 970	96 873
Neodepisovaný hmotný majetek	0	0	0	0
Pořízení majetku	0	0	0	0
Z toho: nehmotný majetek	0	0	0	0
hmotný majetek	0	0	0	0
<b>Celkem</b>	<b>37 222</b>	<b>4 739</b>	<b>161 288</b>	<b>128 805</b>

#### Zůstatková cena

(údaje v tis. Kč)	31. 12. 2009	31. 12. 2008
Odepisovaný hmotný majetek	17 305	19 834
Z toho: automobily	3 585	3 105
hardware	9 838	14 249
kancelářská technika	2 644	1 275
inventář	1 237	1 205
Odepisovaný nehmotný majetek	64 939	78 421
Neodepisovaný hmotný majetek	236	236
Pořízení majetku	1 743	1 110
Z toho: nehmotný majetek	1 245	1 110
hmotný majetek	498	
<b>Celkem</b>	<b>84 223</b>	<b>99 601</b>

Výše uvedené položky představují dlouhodobý hmotný a nehmotný majetek vykazovaný na následujících řádcích rozvahy:

(údaje v tis. Kč)	31. 12. 2009	31. 12. 2008
Nehmotný majetek (ř. 2)	66 184	79 531
Hmotný movitý majetek (ř. 29)	18 039	20 070
<b>Celkem</b>	<b>84 223</b>	<b>99 601</b>

Odpisy dlouhodobého majetku účtované do nákladů v roce 2009 činily 37 221 tis. Kč (2008: 35 226 tis. Kč). Nejvýznamnější přírůstky hmotného odepisovaného majetku se v roce 2009 týkaly nákupu automobilů (2 084 tis. Kč) a kancelářské techniky (1 909 tis. Kč).

U nehmotného odepisovaného majetku došlo k největšímu nárůstu postupným zhodnocováním SW AIA (15 629 tis. Kč). Na objemu vyřazeného hmotného odepisovaného majetku se nejvyšší měrou podílil vyřazení páskové knihovny GAPP (878 tis. Kč) a prodej automobilů (2 957 tis. Kč).

### 3.2. Finanční umístění

#### Reálná hodnota finančního umístění

Skupina aktiv (údaje v tis. Kč)	Stav k 31. 12. 2009	Stav k 31. 12. 2008
Dluhopisy vydané členským státem EU nebo jeho centrální bankou *)	7 376 466	5 836 785
Dluhopisy vydané bankami členských států EU	3 562 754	2 200 748
Kotované dluhopisy vydané obchodními společnostmi EU	1 795 032	1 593 105
Kotované komunální dluhopisy	198 252	196 172
Kotované dluhopisy vydané bankami a obchodními společnostmi nečlenských států EU	491 228	782 498
Dluhopisy vydané EIB, ECB, EBRD nebo IBRD	0	568 081
Opravná položka k cenným papírům	0	0
Cenné papíry s pevným výnosem celkem	13 423 732	11 177 388
Akcie	124 580	77 134
Depozita u bank	123 000	171 000
Ostatní finanční umístění – Cross Currency Swap	-112 675	-43 971
<b>Cenné papíry a depozita celkem</b>	<b>13 558 637</b>	<b>11 381 550</b>

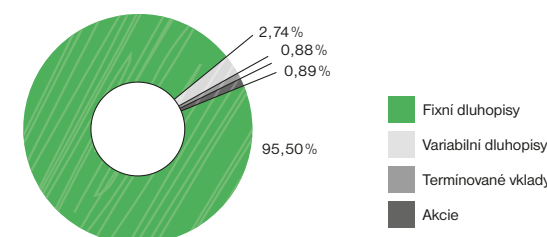
\*) Pozn.: V souvislosti s novelou zákona o účetnictví se dluhopisy emitované členskými státy OECD jejichž rating je na úrovni České republiky nebo vyšší oceňují naběhlou hodnotou, a proto tržní přecenění zmíněných dluhopisů ve výši 335 mil. Kč nenavyšuje uvedenou položku aktiv a kapitálu.

Finanční umístění aktiv, jejichž zdrojem jsou technické rezervy pojišťovny, je v souladu s požadavky kladenými na skladbu finančního umístění zákonem o pojišťovnictví a vyhláškou č. 303/2004 Sb., kterou se provádí zákon o pojišťovnictví.

Prostředky finančního umístění jsou z více než 55 % (2008: 51 %) alokovány do státních dluhopisů vydaných Českou republikou. Dalšími skupinami prostředků finančního umístění jsou dluhopisy vydané bankami, dluhopisy vydané obchodními společnostmi (se sídlem v České republice i mimo Českou republiku), komunální dluhopisy, akcie a bankovní depozita. Investice do akcií jsou doplňkovým nástrojem zařazeným do portfolia počátkem roku 2007. Limit pro tyto investice je 1 % z celkového objemu portfolia. Ke konci roku 2009 dosahoval objem akciových investic pouze 0,89 % (2008: 0,67 %).

V roce 2009 byly do investičního portfolia nakoupeny dluhopisy denominované v měně EUR a USD, emitenty cizoměnových dluhopisů jsou společnosti Electric de France, Sociétés Générale, ČEZ, Česká exportní banka (v USD) a Česká republika. V portfoliu se nachází dva eurové dluhopisy SOCIÉTÉ GÉNÉRALE 5 1/4/13, CEZCO 6/14 pořízené v roce 2008. Sedm cizoměnových dluhopisů v portfoliu KP je v celkové pořizovací ceně 67 mil. EUR a 15 mil. USD (ekvivalent 2 mld. Kč) z toho cizoměnové dluhopisy pořízené v roce 2009 tvoří 1,62 mld. Kč. Budoucí eurové peněžní toky plynoucí z těchto investic, byly zajištěny proti měnovému riziku pomocí výměny peněžních toků z cizoměnových dluhopisů za české koruny v předem sjednaném kurzu pomocí zajišťovacích cross currency swapů. Důvodem k nakoupení cizoměnových dluhopisů byla vyšší výnosnost nabízená emitenty na evropském finančním trhu ve srovnání s domácím trhem.

#### KP portfolio investic 2009





## 3.3. Pohledávky

## Věcná struktura pohledávek

(údaje v tis. Kč)	31. 12. 2009	31. 12. 2008
Pohledávky z přímého pojištění za pojistníky	193 502	119 234
Pohledávky za zprostředkovatele (makléři)	0	0
Pohledávky při operacích zajištění	6 350	6 258
Ostatní pohledávky z přímého pojištění a zajištění	22 504	15 468
Celkem pohledávky z přímého pojištění a zajištění	222 356	140 960
Poskytnuté provozní zálohy	59 579	75 623
Ostatní pohledávky	280 202	127 285
Pohledávky za zaměstnanci	17	0
Zálohová daň z příjmů	0	0
<b>Pohledávky celkem</b>	<b>562 154</b>	<b>343 868</b>

Ostatní pohledávky z přímého pojištění a zajištění k 31. 12. 2009 vznikají z důvodu časového zpoždění mezi poukázáním plateb za pojistná plnění exkasním šekovým systémem a jejich vypořádáním (tj. zúčtováním pohledávek proti příslušnému účtu závazků vůči pojistníkům).

Provozní zálohy k 31. 12. 2009 v celkové výši 59 579 tis. Kč (2008: 75 623 tis. Kč) tvoří zejména zálohy na podíly na zisku kolektivních smluv 49 818 tis. Kč (2008: 44 073 tis. Kč), provozní záloha poskytnutá společnosti AXA ASSISTANCE ve výši 1 715 tis. Kč (2008: 369 tis. Kč), kauce na pronájmy ve výši 7 478 tis. Kč (2008: 7 628 tis. Kč).

Ostatní pohledávky k 31. 12. 2009 obsahují zejména pohledávku z titulu odložené daně ve výši 21 042 tis. Kč (2008: 98 571 tis. Kč) a z nesplacené jistiny a kupónu z cenného papíru 4,40/09 ve výši 258 125 tis. Kč (2008: 28 445 tis. Kč).

Věková struktura pohledávek z přímého pojištění za pojistníky je následující:

(údaje v tis. Kč)	Měsíců po splatnosti 2009				
	0-3	4-6	7-12	nad 12	Celkem
Průmysl a podnikatelé	0	0	84	26 976	27 060
Merlin, Merlin Profi	68	865	11	0	944
Patron, Patron Profi	3 089	2 622	161	545	6 417
Ostatní NP	328	49	141	1 343	1 861
Vital Invest	61 790	751	929	645	64 115
Vital	18 317	4 377	3 147	10 891	36 732
Hypotéky	4 429	1 174	2 158	11 462	19 223
Pojištění spotřebitelských úvěrů a kreditních karet	24 412	9 989	0	0	34 401
Ostatní ŽP	2 038	328	38	345	2 749
<b>Celkem</b>	<b>114 471</b>	<b>20 155</b>	<b>6 669</b>	<b>52 207</b>	<b>193 502</b>

(údaje v tis. Kč)	Měsíců po splatnosti 2008				
	0-3	4-6	7-12	nad 12	Celkem
Průmysl a podnikatelé	0	0	0	27 180	27 180
Merlin, Merlin Profi	692	0	0	0	692
Patron, Patron Profi	295	2 877	248	379	3 799
Ostatní NP	1 225	20	46	1 321	2 612
Vital Invest	3 170	2 113	5 283	0	10 566
Vital	13 798	3 880	3 195	12 133	33 007
Hypotéky	3 641	1 481	2 144	18 375	25 641
Pojištění spotřebitelských úvěrů a kreditních karet	12 837	0	0	0	12 837
Ostatní ŽP	1 981	417	157	346	2 900
<b>Celkem</b>	<b>37 639</b>	<b>10 789</b>	<b>11 072</b>	<b>59 734</b>	<b>119 234</b>

Opravné položky k pohledávkám z přímého pojištění jsou následující:

(údaje v tis. Kč)	Měsíců po splatnosti 2009				
	0-3	4-6	7-12	nad 12	Celkem
Průmysl a podnikatelé	0	0	84	26 976	27 060
Merlin, Merlin Profi	0	0	0	0	0
Patron, Patron Profi	0	16	80	545	641
Ostatní NP	0	42	139	1 343	1 524
Vital Invest	47 165	574	730	507	48 976
Vital	3 704	1 487	1 371	7 654	14 216
Hypotéky	0	895	1 960	11 462	14 317
Pojištění spotřebitelských úvěrů a kreditních karet	0	0	0	0	0
Ostatní ŽP	0	175	27	345	547
<b>Celkem</b>	<b>50 869</b>	<b>3 189</b>	<b>4 391</b>	<b>48 832</b>	<b>107 281</b>

(údaje v tis. Kč)	Měsíců po splatnosti 2008				
	0-3	4-6	7-12	nad 12	Celkem
Průmysl a podnikatelé	0	0	0	27 180	27 180
Merlin, Merlin Profi	0	0	0	0	0
Patron, Patron Profi	0	19	124	379	522
Ostatní NP	0	17	38	1 321	1 376
Vital Invest	0	1 268	2 113	0	3 381
Vital	0	1 401	1 615	8 558	11 574
Hypotéky	0	1 157	1 968	18 374	21 499
Pojištění spotřebitelských úvěrů a kreditních karet	0	0	0	0	0
Ostatní ŽP	0	222	111	346	679
<b>Celkem</b>	<b>0</b>	<b>4 084</b>	<b>5 969</b>	<b>56 158</b>	<b>66 211</b>

Společnost kromě opravných položek k pohledávkám za pojistníky vytváří v roce 2009 i opravné položky k ostatním pohledávkám.

U ostatních pohledávek je k 31. 12. 2009 vytvořena opravná položka z titulu jistiny a 2 kupónu dluhopisu Landsbanki 4,40/09 ve výši 239 360 tis. Kč (2008 9 680 tis. Kč).

## Pohledávky při operacích zajištění

Výše pohledávek při operacích zajištění je 6 350 tis. Kč (2008: 6 258 tis. Kč). Pohledávky jsou tvořeny zejména neuhrazenými podíly zajištětele na pojistných událostech a neuhrazenými provizemi od zajištětele.

## 3.4. Peníze a ceniny

Rok (údaje v tis. Kč)	2009	2008
Běžné účty	4 016	10 534
Pokladna	76	140
Ceniny	397	994
Opravná položka k UB	-77	-77
<b>Celkem</b>	<b>4 412</b>	<b>11 591</b>

V roce 2003 byla k běžnému účtu vedenému u Union banky vytvořena opravná položka ve 100% výši, tj. 96 tis. Kč, v roce 2004 došlo k částečné úhradě této pohledávky 19 tis. Kč, ve stejném poměru byla snížena opravná položka. Společnost bude opravnou položku, na základě doporučení právního oddělení, evidovat až do skončení likvidace Union banky.

## 3.5. Přechodné účty aktiv

Členění přechodných účtů aktiv (údaje v tis. Kč)	31. 12. 2009	31. 12. 2008
Časové rozlišení pořizovacích nákladů	7 601	8 096
z toho: provize neživotního pojištění	7 557	8 130
z toho: provize životního pojištění	44	-34
Ostatní náklady příštích období	3 308	2 364
Příjmy příštích období	12	39
Dohadné účty aktivní	48 450	36 000
z toho: pojistné	39 701	30 635
provize a podíl zajištětele na pojistném plnění	8 393	5 040
ostatní	355	325
<b>Celkem</b>	<b>59 371</b>	<b>46 499</b>

Dohadné položky aktivní z pojistného k 31. 12. 2009 ve výši 39 701 tis. Kč (2008: 30 635 tis. Kč) představují pojistné ze smluv uzavřených, avšak nenatypovaných do provozního systému do data uzávěrky účetních knih.

Dohadné položky aktivní z provizí a podílu zajištětele na pojistném plnění k 31. 12. 2009 ve výši 8 394 tis. Kč (2008: 5 040 tis. Kč) vyplývají z vyúčtování zajištění zejména za čtvrté čtvrtletí roku 2009.

Podrobnější informace o zajištění jsou uvedeny v kapitole 3.24.

## 3.6. Vlastní kapitál

(údaje v tis. Kč)	31. 12. 2009	31. 12. 2008
Základní kapitál	602 768	602 768
Ostatní kapitálové fondy	83 680	-22 288
- z toho oceňovací rozdíly CP	103 307	-27 516
- z toho odložená daň	-19 628	5 228
Zákonný rezervní fond	29 398	29 398
Ostatní fondy (Fond zábrany škod)	0	0
Nerozdělený zisk minulých let	437 665	503 400
Neuhrazená ztráta minulých let	0	0
Hospodářský výsledek běžného účetního období	71 736	-65 735
<b>Celkem</b>	<b>1 225 247</b>	<b>1 047 543</b>

## 3.7. Technické rezervy

Název rezervy (údaje v tis. Kč)	31. 12. 2009			31. 12. 2008
	Hrubá výše	Podíl zajištětele	Čistá výše	Čistá výše
<b>Rezerva pojistného životních pojištění</b>	<b>11 342 163</b>	<b>0</b>	<b>11 342 163</b>	<b>9 677 909</b>
<b>Rezerva na životní pojištění, je-li nositelem investičního rizika pojistník</b>	<b>582 360</b>	<b>0</b>	<b>582 360</b>	<b>88 828</b>
Z toho: Vital Invest	582 360	0	582 360	88 828
<b>Rezerva na pojistné plnění IBNR</b>	<b>108 566</b>	<b>21 031</b>	<b>87 535</b>	<b>89 703</b>
Z toho: Neživotní pojištění	82 519	20 413	62 106	68 108
P&P (pojištění průmyslu a podnikatelů)	0	0	0	0
P&C (pojištění majetku a odpovědnosti)	989	494	495	754
Pojištění karet	39 839	19 919	19 920	22 825
Merlin, Merlin Profi	2 972	0	2 972	3 086
Patron, Patron Profi	3 501	0	3 501	5 164
Ostatní NP	35 218	0	35 218	36 279
Životní pojištění	26 047	618	25 429	21 595
Vital	420	0	420	183
Hypotéky	9 188	0	9 188	8 917
Pojištění spotřebitelských úvěrů a kreditních karet	11 097	0	11 097	0
Ostatní ŽP	5 342	618	4 724	5 464

Název rezervy (údaje v tis. Kč)	31. 12. 2009			31. 12. 2008
	Hrubá výše	Podíl zajištětele	Čistá výše	Čistá výše
<b>Rezerva na pojistné plnění RBNS</b>	<b>475 921</b>	<b>95 682</b>	<b>380 239</b>	<b>310 032</b>
Z toho: Neživotní pojištění	208 063	94 729	113 334	97 953
P&P (pojištění průmyslu a podnikatelů)	140 879	69 900	70 979	71 138
P&C (pojištění majetku a odpovědnosti)	3 310	1 976	1 334	1 603
Pojištění karet	57 586	22 853	34 733	16 759
Merlin, Merlin Profi	3 746	0	3 746	4 267
Patron, Patron Profi	2 249	0	2 249	2 273
Ostatní NP	293	0	293	1 913
Životní pojištění	267 858	953	266 905	212 079
Vital	240 011	0	240 011	187 465
Hypotéky	758	0	758	2 583
Pojištění spotřebitelských úvěrů a kreditních karet	8 316	0	8 316	7 154
Ostatní ŽP	18 773	953	17 820	14 877
<b>Rezerva na prémie a slevy</b>	<b>178 701</b>	<b>0</b>	<b>178 701</b>	<b>57 694</b>
Z toho: Neživotní pojištění	5 957	0	5 957	5 585
P&P (pojištění průmyslu a podnikatelů)	4 991	0	4 991	4 533
P&C (pojištění majetku a odpovědnosti)	966	0	966	1 052
Životní pojištění	172 744	0	172 744	52 110
Vital	50 989	0	50 989	49 978
Vital Invest	3 879	0	3 879	0
Ostatní ŽP	117 876	0	117 876	2 132
<b>Vyrovnávací rezerva</b>	<b>39 435</b>	<b>0</b>	<b>39 435</b>	<b>32 948</b>
P&C (pojištění majetku a odpovědnosti)	373	0	373	354
Pojištění karet	15 705	0	15 705	14 046
Merlin, Merlin Profi	14 491	0	14 491	10 516
Patron, Patron Profi	5 645	0	5 645	4 830
Ostatní NP	3 221	0	3 221	3 202
<b>Rezerva na nezasloužené pojistné</b>	<b>35 240</b>	<b>402</b>	<b>34 838</b>	<b>84 293</b>
Z toho: Neživotní pojištění	21 859	225	21 634	71 079
P&C (pojištění majetku a odpovědnosti)	313	225	88	108
Pojištění karet	0	0	0	47 288
Patron, Patron Profi	19 893	0	19 893	21 404
Ostatní NP	1 653	0	1 653	2 279
Životní pojištění	13 381	177	13 204	13 214
Vital Invest	947	0	947	577
Vital	718	0	718	728
Hypotéky	1 936	0	1 936	1 777
Ostatní ŽP	9 780	177	9 603	10 132
<b>Rezerva na krytí závazků z použ. TÚM</b>	<b>187 291</b>	<b>0</b>	<b>187 291</b>	<b>170 707</b>
Vital	183 558	0	183 558	170 707
Ostatní ŽP	3 733	0	3 733	0

## 3.8. Výsledek likvidace pojistných událostí neživotního pojištění – run-off netto analýza

(údaje v tis. Kč)	2009	2008
Výše rezervy na pojistná plnění k 1. 1.	135 733	126 088
Úhrady pojistných plnění vyplacených v běžném účetním období za poj. plnění vzniklá v minulém účetním období	25 427	16 347
Výše rezervy na pojistná plnění k 31. 12.	102 306	97 518
<b>Výsledek likvidace pojistných událostí</b>	<b>21 093</b>	<b>12 223</b>

Run-off netto analýza nebere v úvahu rezervu na pojistná plnění produktu vkladového úrazového pojištění, zařazení této rezervy do analýzy výsledku likvidace pojistných událostí by analyzovaná data zkrátilo.

Zůstatek rezervy na pojistné plnění produktu vkladové úrazové pojištění k 1. 1. 2008 byl 53 tis. Kč, k 31. 12. 2008 činil 122 tis. Kč a k 31. 12. 2009 činí 123 tis. Kč.

**3.9. Výsledek likvidace pojistných událostí životního pojištění – run-off netto analýza**

(údaje v tis. Kč)	2009	2008
Výše rezervy na pojistná plnění k 1. 1.	2 540	2 929
Úhrady pojistných plnění vyplacených v běžném účetním období za poj. plnění vzniklá v minulém účetním období	629	623
Výše rezervy na pojistná plnění k 31. 12.	1 491	1 373
<b>Výsledek likvidace pojistných událostí</b>	<b>420</b>	<b>933</b>

Run-off netto analýza produktů životního pojištění je prezentována pro úrazové připojištění. Výsledek likvidace pojistných událostí z produktů obnosového pojištění je neutrální.

**3.10. Rezerva na ostatní rizika a ztráty**

(údaje v tis. Kč)	31. 12. 2009	31. 12. 2008
Rezerva na soudní spory a obdobná rizika	12 114	8 449
Rezerva na restrukturalizaci	7 500	7 500
<b>Rezerva na ostatní rizika a ztráty celkem</b>	<b>19 614</b>	<b>15 949</b>

Rezerva na soudní spory a obdobná rizika představuje rezervu na očekávané ztráty z probíhajících soudních sporů a další očekávané ztráty z transakcí uskutečněných do data účetní závěrky, a to zejména v oblasti pojištění průmyslu a podnikatelů. Tato rezerva byla vedením společnosti stanovena a aktualizována na základě všech dostupných údajů jako přiměřeně opatrný odhad konečné výše nákladů souvisejících s výše zmíněnými záležitostmi.

Stav rezervy na soudní spory a obdobná rizika k 31. 12. 2009 činí 12 114 tis. Kč (2008: 8 449 tis. Kč). Zvýšení stavu rezervy v roce 2009 zahrnuje především tvorbu rezervy na audit, výroční dopisy klientům a výroční zprávu 3 505 tis. Kč (2008: 0 tis. Kč).

Stav restrukturalizační rezervy k 31. 12. 2009 je stejný jako k 31. 12. 2008. V průběhu účetního období nebyla v souvislosti s vyrovnáním s agenty prodejní sítě rezerva rozpuštěna.

**3.11. Závazky**

(údaje v tis. Kč)	31. 12. 2009	31. 12. 2008
Závazky z přímého pojištění vůči pojištěným	172 972	92 586
Závazky vůči zprostředkovatelům	76	49
Závazky při operacích zajištění	4 885	6 143
Ostatní závazky z přímého pojištění a zajištění	1 429	1 266
Celkem závazky z přímého pojištění a zajištění	179 362	100 044
Závazky k zaměstnancům ze závislé činnosti	7 149	6 883
Zúčtování s institucemi sociálního a zdravotního pojištění	3 605	3 627
Závazky vůči finančním institucím	0	0
Ostatní závazky	9 168	15 753
Ostatní přímé daně	1 994	1 510
Ostatní nepřímé daně a poplatky	48	-13
<b>Celkem závazky</b>	<b>201 326</b>	<b>127 804</b>

Žádný ze závazků společnosti nebyl k 31. 12. 2009 zajištěn zástavním právem nebo jiným věcným břemenem.

Společnost k 31. 12. 2009 eviduje závazky z přímého pojištění vůči pojištěným po splatnosti (starší 5 let ve výši 7 202 tis. Kč, rok 2008: 3 989 tis. Kč). Zahrnují nevyplacená pojistná plnění a přeplatky. Ostatní závazky, které se nevztahují k pojištění, jsou tvořeny především neuhrazenými fakturami (starší 5 let 0 tis. Kč).

**3.12. Přejídné účty pasiv****Členění přechodných účtů pasiv**

(údaje v tis. Kč)	31. 12. 2009	31. 12. 2008
Výnosy příštích období	95	280
<b>Dohadné účty pasivní</b>	<b>219 933</b>	<b>192 355</b>
Z toho: podíl zajištětele na pojistném	6 370	38 960
Provize ziskatelům	148 557	104 348
Pojistné plnění	1 039	366
Ostatní	63 967	48 681
<b>Přejídné účty pasiv</b>	<b>220 028</b>	<b>192 635</b>

Dohadné účty pasivní k provizím ziskatelům ve výši 148 557 tis. Kč (2008: 104 348 tis. Kč) jsou odhadem dosud nevyplacených provizí za získání pojistných smluv. Největší podíl představuje odhad výše nevyplacených provizí vůči společnosti ESSOX s.r.o. ve výši 60 999 tis. Kč (2008: 51 486 tis. Kč) a společnosti Komerční banka, a.s., za produkty Vital, cestovní pojištění ke kartám, rizikové životní pojištění k hypotečním úvěrům a pojištění spotřebitelských úvěrů v celkové výši 68 063 tis. Kč (2008: 46 658 tis. Kč).

Ostatní přechodné účty pasiv ve výši 63 967 tis. Kč (2008: 48 681 tis. Kč) jsou tvořeny zejména nevyfakturovanými dodávkami ve výši 54 882 tis. Kč (2008: 25 129 tis. Kč) a náklady na bonusy za rok 2009 ve výši 7 624 tis. Kč (2008: 4 517 tis. Kč).

**3.13. Daně****Daň z příjmu splatná**

Společnost ve fiskálním roce 2009 uplatnila vyšší kumulovaných ztrát z předchozích období, tudíž splatná daň za rok 2009 je rovna nule.

**Odložená daň**

Hodnota vypočítané odložené daňové pohledávky činila k 31. 12. 2009 částku 21 041 tis. Kč, z toho -19 628 tis. Kč je zúčtováno do vlastního kapitálu a 52 673 tis. Kč do výkazu zisku a ztráty.

Odložená daň z titulu (údaje v tis. Kč)	31. 12. 2009	31. 12. 2008
Zůstatková cena dlouhodobého hmotného a nehmotného majetku	7 389	19 188
Dlouhodobý finanční majetek	-19 628	5 228
Daňová ztráta minulých let	33 280	74 155
Rezerv	0	0
<b>Odložená daň celkem</b>	<b>21 041</b>	<b>98 571</b>

**3.14. Neživotní pojištění**

(údaje v tis. Kč)	2009	2008
<b>Předepsané hrubé pojistné</b>	<b>266 237</b>	<b>321 751</b>
P&P (pojištění průmyslu a podnikatelů)	8 081	8 064
P&C (pojištění majetku a odpovědnosti)	2 202	4 471
Pojištění karet	62 301	120 079
Merlin, Merlin Profi	131 182	122 723
Patron, Patron Profi	44 959	47 855
Ostatní NP	17 512	18 559
<b>Hrubé zasloužené pojistné</b>	<b>315 591</b>	<b>342 227</b>
P&P (pojištění průmyslu a podnikatelů)	8 081	8 064
P&C (pojištění majetku a odpovědnosti)	3 246	4 451
Pojištění karet	109 589	141 006
Merlin, Merlin Profi	131 137	122 723
Patron, Patron Profi	46 469	47 430
Ostatní NP	17 069	18 553
<b>Hrubé náklady na pojistná plnění</b>	<b>72 710</b>	<b>63 364</b>
P&P (pojištění průmyslu a podnikatelů)	2 762	3 029
P&C (pojištění majetku a odpovědnosti)	3 636	5 126
Pojištění karet	47 856	34 101
Merlin, Merlin Profi	13 011	12 878
Patron, Patron Profi	3 470	3 996
Ostatní NP	1 975	4 234
<b>Saldo zajištění</b>	<b>9 892</b>	<b>-29 361</b>
<b>Požizovací náklady na pojistné smlouvy</b>	<b>85 050</b>	<b>85 177</b>
- provize	80 636	81 486
- ostatní požizovací náklady	3 848	4 200
- rozpuštění časového rozlišení (aktiva)	0	0
- tvorba časového rozlišení (aktiva)	566	-509



### 3.15. Životní pojištění

Životní pojištění (údaje v tis. Kč)	2009	2008
Předepsané hrubé pojistné	4 558 373	1 708 513
Zasloužené pojistné	4 558 495	1 709 258
Hrubé náklady na pojistná plnění	2 212 509	2 039 645
Saldo zajištění	-8 333	-11 854
Pořizovací náklady na pojistné smlouvy	87 533	45 961
- provize	80 867	34 925
- ostatní pořizovací náklady	6 744	10 938
- tvorba časového rozlišení	-78	98

Přehled životního pojištění, předepsané pojistné (údaje v tis. Kč)	2009	2008
Individuální smlouvy	4 360 785	1 424 188
z toho pojistné smlouvy, kde nositelem investičního rizika je pojistník	1 635 773	288 800
Kolektivní smlouvy	197 588	284 325
<b>Životní pojištění celkem</b>	<b>4 558 373</b>	<b>1 708 513</b>
Jednorázově placené	3 673 983	754 618
z toho pojistné smlouvy, kde nositelem investičního rizika je pojistník	1 538 063	253 936
Běžně placené	884 390	953 895
z toho pojistné smlouvy, kde nositelem investičního rizika je pojistník	33 957	0
<b>Životní pojištění celkem</b>	<b>4 558 373</b>	<b>1 708 513</b>
Pojistné smlouvy bez prémie	4 558 373	1 708 513
z toho pojistné smlouvy, kde nositelem investičního rizika je pojistník	1 635 773	288 800
<b>Životní pojištění celkem</b>	<b>4 558 373</b>	<b>1 708 513</b>

Společnost zaznamenala v roce 2009 významný nárůst v oblasti předepsaného pojistného 4 824 610 tis. Kč (kumulovaně za životní a neživotní pojištění; 2008: 2030 264 tis. Kč).

K nárůstu došlo zejména u produktů Vital Premium 1 723 032 tis. Kč (2008: 85 000 tis. Kč) a Vital Invest 1 635 773 tis. Kč (2008: 288 800 tis. Kč), oba představující produkty životního pojištění.

### 3.16. Celková výše hrubého předepsaného pojistného podle zemí, kde bylo pojištění uzavřeno

Společnost uzavírala smlouvy na území České republiky, Slovenské republiky a Německa.

Předepsané pojistné plyne ze smluv, které pojišťovna uzavřela (údaje v tis. Kč)	2009	2008
v členském státu EU, kde má své sídlo	4 821 851	2 028 048
v ostatních členských státech EU	2 759	2 216
<b>Předepsané pojistné celkem</b>	<b>4 824 610</b>	<b>2 030 264</b>

### 3.17. Přehled provizí

Celková výše provizí v rámci přímého pojištění dosáhla v roce 2009 částky 161 501 tis. Kč (2008: 116 411 tis. Kč) a člení se následovně:

Celková výše provizí (údaje v tis. Kč)	Životní pojištění		Neživotní pojištění	
	2009	2008	2009	2008
Náklady na provize	80 867	34 925	80 636	81 486

Nejvyšší úhm provizí byl v roce 2009 fakturován společností Komerční banka, a.s., ve výši 141 612 tis. Kč (2008: 103 169 tis. Kč), a to kumulovaně za životní i neživotní pojištění.

### 3.18. Náklady a výnosy z finančního umístění technických rezerv

Čisté výnosy z prostředků finančního umístění za rok 2009 dosáhly 492 470 tis. Kč (2008: 440 042 tis. Kč), z toho čistý výnos z aktiv, jejichž zdrojem jsou technické rezervy, činí 444 481 tis. Kč (2008: 397 409 tis. Kč). Jak je uvedeno v kapitole 2.15. náklady a výnosy z prostředků finančního umístění jsou v průběhu účetního období účtovány primárně na technickém účtu životního pojištění. Ke konci účetního období jsou čisté finanční výnosy nesouvisející s životním pojištěním převedeny na netechnický účet a následně na technický účet neživotního pojištění. Takto převedená částka za rok 2009 činí 13 304 tis. Kč (2008: 12 297 tis. Kč) a odpovídá podílu výnosů z průměrného zůstatku neživotních rezerv na průměrném zůstatku celkových rezerv v průběhu účetního období.

Rok (údaje v tis. Kč)	2009		2008	
	Životní pojištění	Neživotní pojištění	Životní pojištění	Neživotní pojištění
Výše rezerv (stav na konci období)	12 591 847	357 832	10 238 879	385 813
Výnos z rezerv	431 178	13 304	385 114	12 295

### 3.19. Správní náklady

Celková výše správních nákladů (nákladů správní režie) dosáhla v roce 2009 částky 375 476 tis. Kč (2008: 328 672 tis. Kč). Správní náklady jsou členěny následovně:

(údaje v tis. Kč)	2009	2008
Osobní náklady (mzdy, soc. a zdrav. poj.)	114 998	100 257
Nájemné	20 544	20 735
Poradenství	47 394	16 038
Telekomunikace	3 486	3 962
Školení	2 671	3 347
Bankovní a poštovní poplatky	10 362	11 809
Náklady spojené s výpočetní technikou	18 745	16 829
Odpisy	37 221	35 226
Profit Sharing KB	38 286	47 207
Profit Sharing ESSOX	61 442	46 075
Ostatní správní náklady	20 327	27 187
	375 476	328 672

Výše nákladů na audit statutární závěrky činila za rok 2009 1 523 tis. Kč (2008: 1 521 tis. Kč).

### 3.20. Ostatní technické výnosy a náklady a netechnický účet

Nejvýznamnější položky ostatních výnosů neživotního pojištění tvoří použití opravných položek k pohledávkám ve výši 1 247 tis. Kč (2008: 1 303 tis. Kč).

Ostatní technické náklady neživotního pojištění ve výši 6 853 tis. Kč (2008: 1 470 tis. Kč) zahrnují tvorbu opravných položek k pohledávkám.

Ostatní technické výnosy životního pojištění zahrnují zejména použití opravných položek ve výši 56 049 tis. Kč (2008: 43 562 tis. Kč).

Ostatní technické náklady životního pojištění zahrnují položky vztahující se k tvorbě opravných položek k pohledávkám ve výši 96 972 tis. Kč (2008: 44 384 tis. Kč).

Z ostatních výnosů netechnického účtu ve výši 14 535 tis. Kč (2008: 34 750 tis. Kč) tvoří největší část kurzové zisky ve výši 11 280 tis. Kč (2008: 19 329 tis. Kč) a rozpuštění rezervy na rizika ve výši 1 631 tis. Kč (2008: 4 397 tis. Kč).

Ostatní náklady netechnického účtu jsou 19 958 tis. Kč (2008: 19 589 tis. Kč), největší podíl z nich představuje tvorba rezervy na nevyčerpanou dovolenou ve výši 1 628 tis. Kč (2007: 1 483 tis. Kč), náklady na audit, výroční zprávu a výroční dopisy klientům 3 505 tis. Kč (2008: 0 tis. Kč) a kurzové ztráty v celkové výši 14 121 tis. Kč (2008 15 756 tis. Kč).

### 3.21. Převody nákladů mezi technickými účty a netechnickým účtem

Celková výše nákladů, které byly převedeny mezi technickým účtem životního pojištění, neživotního pojištění a netechnickým účtem na základě klíče, uvedeného v kap. 2.16. činila ke dni účetní závěrky 278 681 tis. Kč (2008: 234 009 tis. Kč).

### 3.22. Transakce se spřízněnými stranami

(údaje v tis. Kč)	2009	2008	Text
<b>Závazky vůči společnostem ve skupině</b>	<b>150 693</b>	<b>115 381</b>	
Z toho: Komerční banka, a.s.	43 729	37 907	Dohadné položky pasivní – Profit sharing
	1 741	12 784	Vyfakturované provize za sjednání pojištění
	42 452	11 163	Dohadné účty pasivní – Provize
	239	265	Bankovní poplatky
	314	33	Závazky z obchodního styku
Z toho: ESSOX s.r.o.	59 482	53 229	Dohadné položky pasivní – Profit sharing
	12	0	Vyfakturované provize za sjednání pojištění
Z toho: ESSOX SK s.r.o.	1 517	0	Dohadné položky pasivní – Profit sharing
Z toho: MPSS, a.s.	1 207	0	Dohadné účty pasivní – Provize

Příloha účetní závěrky za rok 2009

(údaje v tis. Kč)	2009	2008	Text
<b>Pohledávky vůči společnostem ve skupině</b>	<b>261 235</b>	<b>260 548</b>	
Z toho: Komerční banka, a.s.	125 580	180 809	Běžné účty a depozita
	7 206	7 671	Časové rozlišení provizí
	30 970	5 773	Dohadné účty aktivní – pojistné
	24 483	3 890	Pohledávky z pojištění
	22	23	Zálohy
	8	19	Pohledávky z obchodního styku
Z toho: ESSOX s.r.o.	48 198	44 073	Zálohy
	15 357	11 708	Pohledávky z pojištění
	7 842	6 209	Dohadné účty aktivní – pojistné
	243	331	Časové rozlišení provizí
Z toho: IKS, a.s.	56	42	Odměna za nákup podíl. listů
Z toho: SG	682	0	Pohledávky z obchodního styku
Z toho: Komerční banka Bratislava, a.s.	588	0	Běžné účty a depozita
<b>Náklady vůči společnostem ve skupině</b>	<b>255 136</b>	<b>55 253</b>	
Z toho: Komerční banka, a.s.	31 643	35 207	Náklady na profit sharing
	6 530	10 333	Užívání ochranné známky + reklama
	3 795	4 768	Bankovní poplatky
	2 651	2 702	Náklady spojené s pronájmem kanceláří
	2 097	1 963	Náklady na fin. umístění
	141 612	0	Provize
	97	270	Tiskopisy
Z toho: Komerční banka Bratislava, a.s.	11	9	Bankovní poplatky
Z toho: ESSOX s.r.o.	60 021	0	Náklady na profit sharing
Z toho: ESSOX SK s.r.o.	1 422	0	Náklady na profit sharing
Z toho: MPSS, a.s.	5 257	0	Provize
<b>Výnosy vůči společnostem ve skupině</b>	<b>299 936</b>	<b>303 971</b>	
Z toho: Komerční banka, a.s.	292	11 005	Úroky z běžných účtů a depozit
	213 309	226 770	Předepsané pojistné
Z toho: ESSOX s.r.o.	84 562	64 062	Předepsané pojistné
Z toho: ESSOX SK s.r.o.	1 773	2 134	Předepsané pojistné

3.23. Výsledek hospodaření

(údaje v tis. Kč)	2009	2008
Neživotní pojištění	109 665	113 364
Životní pojištění	-19 640	-23 797
Netechnický účet (před zdaněním)	-18 254	-155 265
<b>Hospodářský výsledek před zdaněním</b>	<b>71 771</b>	<b>-65 698</b>
Ostatní daně	-35	-37
<b>Hospodářský výsledek za účetní období</b>	<b>71 736</b>	<b>-65 735</b>

3.24. Osobní a obdobné náklady

Osobní a obdobné náklady vyplacené společností dosáhly následující výše:

2009 (údaje v tis. Kč)	Průměrný přepočtený stav	Mzdové náklady	Soc. a zdrav. zabezpečení	Ostatní osobní náklady	Osobní náklady celkem
Zaměstnanci	146	69 612	22 967	1 953	94 532
Vedení společnosti	5	15 236	1 922	215	17 373
<b>Celkem</b>	<b>151</b>	<b>84 848</b>	<b>24 889</b>	<b>2 168</b>	<b>111 905</b>

2008 (údaje v tis. Kč)	Průměrný přepočtený stav	Mzdové náklady	Soc. a zdrav. zabezpečení	Ostatní osobní náklady	Osobní náklady celkem
Zaměstnanci	141	63 421	21 815	1 678	86 914
Vedení společnosti	5	11 801	1 344	198	13 343
<b>Celkem</b>	<b>146</b>	<b>75 222</b>	<b>23 159</b>	<b>1 876</b>	<b>100 257</b>

Odměny vyplácené správním, řídicím, dozorčím a jiným orgánům (údaje v tis. Kč)	2009	2008
Odměny dozorčí radě	24	24
Odměny představenstvu	1 117	910

K 31. 12. 2009 společnost umožňuje patnácti pracovníkům používání služebního automobilu i pro soukromé účely. Kromě této výhody společnost neposkytla žádné zálohy, půjčky a úvěry členům statutárních, řídicích a dozorčích orgánů.

3.25. Zajištění

Celkový výsledek zajištění (údaje v tis. Kč)	2009	2008
Podíl zajišťovatele na pojistném	-18 221	-55 777
Podíl zajišťovatele na pojistném plnění	18 118	15 181
Provize	1 662	-619
<b>Saldo zajištění</b>	<b>1 559</b>	<b>-41 215</b>
Podíl zajišťovatele na tvorbě a čerpání rezerv	4 536	5 403
<b>Výsledek zajištění</b>	<b>6 095</b>	<b>-35 812</b>

Zůstatek pohledávek a závazků za zajišťovatele je následující (údaje v tis. Kč)	2009	2008
Pohledávka za zajišťovatele	6 350	6 258
Dohadná položka aktivní	8 394	5 040
Závazek za zajišťovatele	-6 314	-7 409
Dohadná položka pasivní	-6 371	-38 960
<b>Čistá pohledávka (závazek) za zajišťovatele</b>	<b>2 059</b>	<b>-35 071</b>

4. Ostatní významné skutečnosti

V účetním období roku 2008 společnost vykázala snížení hodnoty dluhopisu Landsbanki 4,40/09 na 0 Kč. Celkový dopad z přecenění tohoto titulu činí 246 956 tis. Kč.

5. Závazky neuvedené v účetní závěrce

Společnost si není vědoma žádných potenciálních závazků neuvedených v účetní závěrce.

6. Významné události, které nastaly po datu účetní závěrky

Ke dni sestavení účetní závěrky nejsou vedení společnosti známy žádné události, které by si vyžádaly úpravu účetní závěrky společnosti.

# Zpráva o vztazích mezi propojenými osobami za rok 2009

(dále jen zpráva o vztazích)

Komerční pojišťovna, a.s., se sídlem Praha 8, Karolinská 1, č. p. 650, PSČ 186 00, IČ 63998017, zapsaná v obchodním rejstříku, vedeném Městským soudem v Praze, oddíl B, vložka 3362 (dále jen Společnost), je součástí podnikatelského seskupení (koncernu), ve kterém existují následující vztahy mezi Společností a jí ovládající osobou a dále vztahy mezi Společností a osobami ostatními ovládanými stejnou ovládající osobou (dále jen propojené osoby).

Tato zpráva o vztazích mezi níže uvedenými osobami byla vypracována v souladu s ustanovením § 66a odstavec 9 zákona č. 513/1991 Sb., v platném znění (obchodní zákoník), za období roku 2009 – tj. od 1. 1. 2009 do 31. 12. 2009 (dále jen účetní období).

## I. Úvod

Společnost byla v období od 1. 1. 2009 do 31. 12. 2009 součástí koncernu společnosti Sociétés Générale S.A., se sídlem 29, BLD Hausmann, 75009 Paříž, Francie, číslo registrace ve francouzském obchodním rejstříku: R.C.S. Paris B552120222 (1955 B 12022) (dále jen SG nebo SG Paříž).

V účetním období roku 2009 měla Společnost vztahy s následujícími propojenými osobami:

Společnost	Sídlo	Podíl SG na hlasovacích právech Společnosti
Sociétés Générale S.A.	Paris, 29 Bld Hausmann, 75009, Francie	100,00 %
SOGECAP S.A.	Paris La Défence Cedex, 50, Av. Du Général De Gaulle, 92093 Francie	100,00 %
Komerční banka, a.s.	Praha 1, Na Příkopě 33, 114 07, Česká republika	60,35 %
ESSOX s.r.o.	České Budějovice, Senovážné nám. 231/7, 370 21, Česká republika	100,00 %
Penzijní fond Komerční banky, a.s.	Praha 3, Lucemburská 1170/7, 130 11, Česká republika	100,00 %
Investiční kapitálová společnost KB, a.s.	Praha 1, Dlouhá 34, 110 15, Česká republika	100,00 %
Modrá pyramida stavební spořitelna, a.s.	Praha 2, Bělehradská 128, č.p. 222, 120 21, Česká republika	100,00 %
Komerční banka Bratislava, a.s.	Bratislava, Hodžovo nám. 1A, 811 00, Slovenská republika	100,00 %
ESSOX SK s.r.o.	Bratislava, Cesta na Senec 2/A, 821 04, Slovenská republika	100,00 %

## II. Vztahy s propojenými osobami

### A. Smlouvy a dohody s ovládající osobou a dalšími propojenými osobami

#### I. Smlouvy a dohody uzavřené během účetního období

Druh smlouvy (nebo předmět smlouvy – pokud není dán názvem)	Smluvní strana	Plnění Společnosti	Protiplnění	Újma vzniklá Společnosti
Smlouva o kolektivním pojištění ke spotřebitelským úvěrům společnosti č. 3130000000 (ze dne 2. 1. 2009)	ESSOX s.r.o.	Poskytnutí pojištění	Pojistné	Nevznikla
Návrh na uzavření smlouvy o vydání a používání platební karty (ze dne 8. 1. 2009)	Komerční banka, a.s.	Poplatky dle sazebníku	Vydání a používání platební karty	Nevznikla
Dodatek č. 8 (ze dne 9. 1. 2009) k pojistné smlouvě č. 3133100009 o skupinovém pojištění osob (ze dne 9. 1. 2003)	Komerční banka, a.s.	Provize	Zprostředkování a uzavírání pojistných smluv	Nevznikla
Smlouva o kolektivním pojištění k platebním kartám č. 2149500001 (ze dne 26. 1. 2009) a Dodatek č. 1 (ze dne 28. 8. 2009) a Dodatek č. 2 (ze dne 30. 10. 2009) k této Smlouvě	Komerční banka, a.s.	Poskytnutí pojištění	Pojistné	Nevznikla
Dodatek č. 2 (ze dne 9. 3. 2009) ke Smlouvě o zprostředkování produktu Rizikové životní pojištění hypoték (ze dne 25. 4. 2006)	Komerční banka, a.s.	Provize	Zprostředkování a uzavírání pojistných smluv	Nevznikla
Service Level Agreement (ze dne 26. 3. 2009)	Komerční banka, a.s.	Smluvní odměna	Sdílení intranetových služeb	Nevznikla
Dodatek č. 1 (ze dne 31. 3. 2009) ke Smlouvě o správě aktiv (ze dne 30. 10. 2008)	Investiční kapitálová společnost KB, a.s.	Smluvní odměna	Plnění povinností zastupujícího člena skupiny	Nevznikla
Smlouva o spolupráci při provedení soutěže (ze dne 1. 4. 2009)	Komerční banka, a.s.	Smluvní odměna	Organizace soutěže bankovních poradců	Nevznikla
Smlouva o zprostředkování produktu „Vital Plus“ (ze dne 14. 4. 2009) a Dodatek č. 1 (ze dne 3. 7. 2009) a Dodatek č. 2 (ze dne 25. 9. 2009) k této Smlouvě	Komerční banka, a.s.	Provize	Zprostředkování a uzavírání pojistných smluv	Nevznikla
Dodatek č. 1 (ze dne 15. 4. 2009) k Rámcové smlouvě o distribuci (ze dne 22. 6. 2007)	Komerční banka, a.s.	Provize	Zprostředkování uzavírání pojistných smluv	Nevznikla
Zápis (ze dne 20. 4. 2009) o změně podmínek vyplácení provizi k maturujícím smlouvám KP (ze dne 4. 10. 2006)	Komerční banka, a.s.	Provize	Zprostředkování a uzavírání pojistných smluv	Nevznikla
Zápis dohody o snížení provize za mimořádné pojistné u produktů Vital a Vital Invest (ze dne 13. 5. 2009)	Komerční banka, a.s.	Provize	Zprostředkování a uzavírání pojistných smluv	Nevznikla
Smlouva o kolektivním pojištění k úvěrům č. 3140000000 (ze dne 5. 5. 2009)	Komerční banka, a.s.	Provize	Zprostředkování a uzavírání pojistných smluv	Nevznikla
Zápis o dohodě o snížení provize za prodej cestovního pojištění (ze dne 21. 5. 2009)	Komerční banka, a.s.	Provize	Zprostředkování a uzavírání pojistných smluv	Nevznikla
Dohoda o poskytnutí dovolené při změně zaměstnání zaměstnanci (ze dne 27. 5. 2009)	Komerční banka, a.s.	Smluvní odměna	Poskytnutí dovolené zaměstnanci	Nevznikla
Zápis o dohodě o snížení provize za prodej cestovního pojištění (ze dne 8. 6. 2009)	Komerční banka, a.s.	Provize	Zprostředkování a uzavírání pojistných smluv	Nevznikla
Smlouva o zprostředkování produktu „Brouček“ ze dne (15. 6. 2009)	Komerční banka, a.s.	Provize	Zprostředkování a uzavírání pojistných smluv	Nevznikla
Dodatek č. 5 (ze dne 29. 6. 2009) ke Smlouvě o kolektivnímu pojištění úvěrů společnosti ESSOX s.r.o. č. 30700000000 (ze dne 1. 4. 2005)	ESSOX s.r.o.	Poskytování pojištění	Pojistné	Nevznikla
Smlouva o vydání a používání platební karty (ze dne 1. 7. 2009)	Komerční banka, a.s.	Poplatky dle sazebníku	Vydání a používání platební karty	Nevznikla
Dodatek č. 1 (ze dne 7. 7. 2009) ke Smlouvě o kolektivním pojištění ke spotřebitelským úvěrům 3010000000 (ze dne 1. 8. 2007)	Komerční banka, a.s.	Poskytování pojištění	Pojistné	Nevznikla
Dodatek č. 3 (ze dne 16. 7. 2009) ke zprostředkování produktů Rizikového životního pojištění hypoték (ze dne 25. 4. 2006)	Komerční banka, a.s.	Provize	Zprostředkování a uzavírání pojistných smluv	Nevznikla
Kupní smlouva – Tiskárna Epson DFX – 5000 (ze dne 17. 7. 2009)	Komerční banka, a.s.	Smluvní odměna	Prodej tiskárny Epson DFX	Nevznikla
Dodatek č. 2 (27. 7. 2009) ke Smlouvě o finanční kompenzaci ve formě podílu na zisku (ze dne 30. 11. 2005)	ESSOX s.r.o.	Poskytování pojištění	Pojistné	Nevznikla



## Zpráva o vztazích mezi propojenými osobami

Druh smlouvy (nebo předmět smlouvy – pokud není dán názvem)	Smluvní strana	Plnění Společnosti	Protiplnění	Újma vzniklá Společnosti
Commitment letter (ze dne 29. 7. 2009)	Société Générale S.A.	Smluvní odměna	Prodej fondu	Nevznikla
Dodatek č. 4 (ze dne 28. 8. 2009) ke Smlouvě o kolektivním pojištění k platebním kartám MC, VISA a American Express č. 2150500001 (ze dne 31. 12. 2007)	Komerční banka, a.s.	Provize	Zprostředkování a uzavírání pojistných smluv	Nevznikla
Výpověď smlouvy o vydání platební karty (ze dne 19. 8. 2009)	Komerční banka, a.s.	Smluvní odměna	Výpověď vydání platební karty	Nevznikla
Dodatek č. 2 (ze dne 28. 8. 2009) ke Smlouvě o kolektivním pojištění ke kreditním kartám KB (ze dne 1. 11. 2004)	Komerční banka, a.s.	Poskytnuté pojištění, pojistné plnění	Pojistné	Nevznikla
Dodatek č. 2 (ze dne 28. 8. 2009) ke Smlouvě o kolektivním pojištění ke kreditním kartám č. 3040000000 (ze dne 1. 11. 2007)	Komerční banka, a.s.	Poskytnutí pojištění	Pojistné	Nevznikla
Dodatek č. 2 (ze dne 21. 9. 2009) ke Smlouvě o kolektivním pojištění ke spotřebitelským úvěrům č. 3010000000 (ze dne 1. 8. 2007)	Komerční banka, a.s.	Poskytování pojištění	Pojistné	Nevznikla
Dohoda pro pojistnou činnost (ze dne 24. 9. 2009)	Société Générale EXPRESSBANK AD	Provize	Zprostředkování a uzavírání pojistných smluv	Nevznikla
Dodatek č. 2 (ze dne 1. 10. 2009) ke Smlouvě o podmínkách nákupu a odkupu podílových listů (ze dne 13. 9. 2006)	Investiční kapitálová společnost KB, a.s.	Smluvní odměna	Nákup a odkup podílových listů	Nevznikla
Smlouva o kolektivním pojištění produktu „MERLIN“ a „PROFI MERLIN“ č. 3170000000 (ze dne 5. 10. 2009) a ve znění Dodatku č. 1 (ze dne 27. 10. 2009)	Komerční banka, a.s.	Poskytování pojištění	Pojistné	Nevznikla
Dodatek č. 5 (ze dne 5. 10. 2009) ke Smlouvě o zprostředkování prodeje produktu „VITAL INVEST“ (ze dne 4. 10. 2006)	Komerční banka, a.s.	Provize	Zprostředkování a uzavírání pojistných smluv	Nevznikla
Custody smlouva pro produkt „VITAL INVEST FORTE“ (ze dne 6. 10. 2009)	Komerční banka, a.s.	Smluvní odměna	Správa cenných papírů	Nevznikla
Dodatek č. 2 (ze dne 15. 10. 2009) ke Smlouvě o správě aktiv (ze dne 30. 10. 2008)	Investiční kapitálová společnost KB, a.s.	Smluvní odměna	Plnění povinností zastupujícího člena skupiny	Nevznikla
Dodatek č. 1 (ze dne 20. 10. 2009) ke Smlouvě o spolupráci (ze dne 21. 11. 2008)	Komerční banka, a.s.	Smluvní odměna	Plnění povinností zastupujícího člena skupiny	Nevznikla
Rámcová smlouva o sjednávání termínovaných vkladů s individuální úrokovou sazbou (ze dne 22. 10. 2009)	Komerční banka, a.s.	Smluvní odměna	Sjednávání termínovaných vkladů	Nevznikla
Smlouva o kolektivním pojištění nákupu zboží ke kreditním kartám KB č. 3190000000 (ze dne 29. 10. 2009)	Komerční banka, a.s.	Poskytování pojištění	Pojistné	Nevznikla
Zápis o dohodě o snížení provize za jednorázové a mimořádné pojistné produktu „VITAL INVEST“ (ze dne 30. 10. 2009)	Komerční banka, a.s.	Provize	Zprostředkování a uzavírání pojistných smluv	Nevznikla
Smlouva o zprostředkování prodeje produktu „VITAL PREMIUM“ (ze dne 30. 11. 2009)	Komerční banka, a.s.	Provize	Zprostředkování a uzavírání pojistných smluv	Nevznikla
Smlouva o přijímání elektronických plateb prostřednictvím služby Moje platba (ze dne 14. 12. 2009)	Komerční banka, a.s.	Poplatky dle sazebniku	Přijímání elektronických plateb	Nevznikla
Smlouva o poskytování služeb v systému krátkodobých dluhopisů (ze dne 12. 11. 2009)	Komerční banka, a.s.	Smluvní odměna	Služby v systému krátkodobých dluhopisů	Nevznikla
Smlouva o vydání a používání firemního certifikátu (ze dne 7. 12. 2009)	Komerční banka, a.s.	Poplatky dle sazebniku	Vydání a používání firemního certifikátu	Nevznikla
Smlouva o spolupráci při ocenění (ze dne 9. 12. 2009)	Komerční banka, a.s.	Smluvní odměna	Oceňování investičních nástrojů	Nevznikla
Rámcová smlouva o obchodování na finančním trhu (ze dne 23. 12. 2009)	Komerční banka, a.s.	Uzavírání finančních transakcí	Uzavírání finančních transakcí	Nevznikla
Smlouva vztahující se ke Smlouvě (ze dne 29. 7. 2009) ke strukturovaným produktům a jejich podmínkám (ze dne 23. 11. 2009)	Société Générale S.A.	Smluvní odměna	Prodej fondu	Nevznikla

## II. Plnění přijatá i poskytnutá v účetním období ze smluv uzavřených v minulých účetních obdobích

Druh smlouvy (nebo předmět smlouvy – pokud není dán názvem)	Smluvní strana	Plnění Společnosti	Protiplnění	Újma vzniklá Společnosti
Smlouva o poskytování poradenských služeb SG (ze dne 31. 1. 2008)	Société Générale S.A.	Smluvní odměna	Poskytování poradenských služeb	Nevznikla
Dodatek č. 1 (ze dne 29. 2. 2008) ke Smlouvě o zprostředkování „RISK LIFE FOR MORTGAGE LOANS“ (ze dne 25. 4. 2006)	Komerční banka, a.s.	Provize	Zprostředkování a uzavírání pojistných smluv	Nevznikla
Dodatek č. 2 (ze dne 7. 3. 2008) ke Smlouvě o zprostředkování Vital Invest (ze dne 4. 10. 2006)	Komerční banka, a.s.	Provize	Zprostředkování a uzavírání pojistných smluv	Nevznikla
Rámcová smlouva o spolupráci č. 3010000246 ze dne (ze dne 9. 4. 2008)	Modrá pyramida stavební spořitelna, a.s.	Poskytnutí pojištění	Pojistné	Nevznikla
Dohoda o ukončení smlouvy o připojení na Hlasový informační systém KB (ze dne 10. 4. 2008)	Komerční banka, a.s.	Bez plnění	Bez plnění	Nevznikla
Dodatek č. 1 (ze dne 7. 4. 2008) ke Smlouvě o kolektivním pojištění k úvěrům společnosti ESSOX SK s.r.o. č. 3080000000 (ze dne 1. 8. 2006)	ESSOX SK s.r.o.	Poskytnutí pojištění	Pojistné	Nevznikla
Smlouva o poskytování služeb call centra (ze dne 4. 2. 2008)	Komerční banka, a.s.	Smluvní odměna	Poskytování služeb call centra	Nevznikla
Dodatek č. 1 (ze dne 18. 4. 2008) ke smlouvě o kolektivním pojištění k platebním kartám MC, VISA a AMERICAN EXPRESS č. 2150500001 (ze dne 31. 12. 2007)	Komerční banka, a.s.	Poskytnutí pojištění	Pojistné	Nevznikla
Dodatek č. 1 ke Smlouvě o kolektivním pojištění ke kreditním kartám č. 3040000000 (ze dne 1. 11. 2007)	Komerční banka, a.s.	Poskytnutí pojištění	Pojistné	Nevznikla
Dohoda o snížení provize za mimořádné pojistné Vital a Vital Invest a za prodej cestovního pojištění (ze dne 30. 4. 2008)	Komerční banka, a.s.	Provize	Zprostředkování a uzavírání pojistných smluv	Nevznikla
Dodatek č. 1 (ze dne 20. 5. 2008) ke Smlouvě o zprostředkování „VITAL“ (ze dne 25. 4. 2006)	Komerční banka, a.s.	Provize	Zprostředkování a uzavírání pojistných smluv	Nevznikla
Smlouva o kolektivním pojištění revolvingových úvěrů a kreditních karet ESSOX č. 3110000000 (ze dne 29. 2. 2008)	ESSOX s.r.o.	Poskytnutí pojištění	Pojistné	Nevznikla
Dodatek č. 3 (ze dne 30. 6. 2008) ke Smlouvě o zprostředkování pojištění Vital Invest (ze dne 4. 10. 2006)	Komerční banka, a.s.	Provize	Zprostředkování a uzavírání pojistných smluv	Nevznikla
Dodatek č. 1 (ze dne 20. 6. 2008) ke Smlouvě o obchodním zastoupení (ze dne 10. 5. 2005)	Modrá pyramida stavební spořitelna, a.s.	Provize	Zprostředkování uzavírání pojistných smluv	Nevznikla
Výpověď smluv (2 smlouvy) o vydání platební karty (ze dne 29. 7. 2008)	Komerční banka, a.s.	Bez plnění	Bez plnění	Nevznikla
Příkaz k administraci (ze dne 14. 2. 2008)	Komerční banka, a.s.	Poplatky dle sazebniku	Poskytování přímého bankovníctví	Nevznikla
Dohoda o zúčtování poplatků (ze dne 1. 10. 2008)	Komerční banka, a.s.	Bez plnění	Bez plnění	Nevznikla
Smlouva o vydání a používání platební karty (ze dne 21. 10. 2008)	Komerční banka, a.s.	Poplatky dle sazebniku	Vydání karty	Nevznikla
Smlouva o kolektivním pojištění k revolvingovým úvěrům a kreditním kartám společnosti ESSOX č. 3120000000 (ze dne 1. 6. 2008)	ESSOX s.r.o.	Poskytnutí pojištění	Pojistné	Nevznikla
Dodatek č. 4 (ze dne 9. 6. 2008) ke Smlouvě o kolektivním pojištění k úvěrům společnosti ESSOX č. 3070000000 (ze dne 1. 4. 2005)	ESSOX s.r.o.	Poskytování pojištění	Pojistné	Nevznikla
Výpověď smlouvy o vydání platební karty (ze dne 16. 10. 2008)	Komerční banka, a.s.	Bez plnění	Bez plnění	Nevznikla
Zápis o dohodě o snížení provize za jednorázové a mimořádné pojistné Vital Invest (ze dne 23. 10. 2008)	Komerční banka, a.s.	Provize	Zprostředkování a uzavírání pojistných smluv	Nevznikla
Dohoda (ze dne 30. 10. 2008) o ukončení Smlouvy o investičním poradenství (ze dne 16. 7. 2007)	Investiční kapitálová společnost KB, a.s.	Bez plnění	Bez plnění	Nevznikla
Smlouva o správě aktiv (ze dne 30. 10. 2008)	Investiční kapitálová společnost KB, a.s.	Smluvní odměna	Správa aktiv	Nevznikla
Smlouva o obstarání vypořádání transakcí s cennými papíry a jejich správě „Custody smlouva“ (ze dne 30. 10. 2008)	Komerční banka, a.s.	Smluvní odměna	Správa cenných papírů	Nevznikla
Smlouva o spolupráci v rámci skupiny o dani z přidané hodnoty (ze dne 21. 11. 2008)	Komerční banka, a.s.	Smluvní odměna	Plnění povinností zastupujícího člena skupiny	Nevznikla
Příkaz k administraci (ze dne 20. 11. 2008)	Komerční banka, a.s.	Poplatky dle sazebniku	Poskytování přímého bankovníctví	Nevznikla

Zpráva o vztazích mezi propojenými osobami

Druh smlouvy (nebo předmět smlouvy – pokud není dán názvem)	Smluvní strana	Plnění Společnosti	Protiplnění	Újma vzniklá Společnosti
Dodatek č. 1 (ze dne 18. 12. 2008) ke Smlouvě o spolupráci při poskytování pojištění k platebním kartám AMERICAN EXPRESS č. 2105800003 (ze dne 22. 4. 1998)	Komerční banka, a.s.	Podíl na zisku	Pojistné	Nevznikla
Dodatek č. 2 (ze dne 18. 12. 2008) ke Smlouvě o kolektivním pojištění k platebním kartám MC, Visa a AMERICAN EXPRESS č. 2150500001 (ze dne 18. 12. 2007)	Komerční banka, a.s.	Poskytnutí pojištění	Pojistné	Nevznikla
Dodatek č. 3 (ze dne 18. 12. 2008) ke Smlouvě o kolektivním pojištění k platebním kartám MC, Visa a AMERICAN EXPRESS č. 2150500002 (ze dne 18. 12. 2007)	Komerční banka, a.s.	Poskytnutí pojištění	Pojistné	Nevznikla
Dodatek č. 8 (ze dne 18. 12. 2008) ke Smlouvě o spolupráci při poskytování pojištění k platebním kartám EC/MC a Visa č. 2105800011 (ze dne 1. 3. 1999)	Komerční banka, a.s.	Bez plnění	Bez plnění	Nevznikla
Dodatek č. 9 (ze dne 18. 12. 2008) ke Smlouvě o spolupráci při poskytování pojištění k platebním kartám EC/MC a Visa č. 2105800012 (ze dne 1. 3. 1999)	Komerční banka, a.s.	Podíl na zisku	Pojistné	Nevznikla
Dodatek č. 4 (ze dne 20. 12. 2008) ke Smlouvě o poskytování pojištění Vital Invest (ze dne 4. 10. 2006)	Komerční banka, a.s.	Provize	Zprostředkování a uzavírání pojistných smluv	Nevznikla
Smlouva o vydávání a používání platebních karet (ze dne 17. 1. 2007)	Komerční banka, a.s.	Poplatky dle sazebníku	Používání a vydání platební karty	Nevznikla
Smlouva o přijímání platebních karet – Internet (ze dne 29. 3. 2007)	Komerční banka, a.s.	Poplatky dle sazebníku	Přijímání platebních karet	Nevznikla
Dohoda o poskytnutí čtečky čipových karet (ze dne 2. 4. 2007)	Komerční banka, a.s.	Smluvní odměna	Poskytnutí čtečky čipových karet	Nevznikla
Dodatek č. 1 (ze dne 30. 4. 2007) ke Smlouvě o podmínkách nákupu a odkupování podílových listů č. 6005610314 (ze dne 13. 9. 2006)	Investiční kapitálová společnost KP, a.s.	Smluvní odměna	Nákup a odkup podílových listů	Nevznikla
Dodatek č. 1 (ze dne 3. 5. 2007) ke Smlouvě o dlouhodobé spolupráci při nákupu podílových listů (ze dne 13. 9. 2006)	Investiční kapitálová společnost KP, a.s.	Smluvní odměna	Výdej podílových listů pro KP	Nevznikla
Dohoda o zaslání elektronických zpráv o zúčtování (ze dne 5. 6. 2007)	Komerční banka, a.s.	Poplatky dle sazebníku	Zaslání elektronických zpráv o zúčtování	Nevznikla
Dodatek č. 1 ze dne (1. 6. 2007) ke Smlouvě o zprostředkování „TRAVEL INSURANCE“ (ze dne 14. 6. 2006)	Komerční banka, a.s.	Provize	Zprostředkování a uzavírání pojistných smluv	Nevznikla
Rámcová smlouva o distribuci (ze dne 22. 6. 2007)	Komerční banka, a.s.	Provize	Zprostředkování uzavírání pojistných smluv	Nevznikla
Smlouva o užívání bezpečnostní schránky (ze dne 16. 7. 2007)	Komerční banka, a.s.	Poplatky dle sazebníku	Užívání bezpečnostní schránky	Nevznikla
Smlouva o investičním poradenství (ze dne 16. 7. 2007)	Investiční kapitálová společnost KB, a.s.	Smluvní odměna	Investiční poradenství	Nevznikla
Smlouva o vzájemné spolupráci (ze dne 1. 8. 2007)	Komerční banka, a.s.	Bez plnění	Poskytování bankovních služeb	Nevznikla
Smlouva o kolektivním pojištění ke spotřebitelským úvěrům společnosti ESSOX s.r.o. č. 310000000 (ze dne 1. 8. 2007)	ESSOX s.r.o.	Poskytnutí pojištění	Pojistné	Nevznikla
Dohoda o zrušení práv a závazků ukončení nájemní smlouvy (ze dne 23. 11. 2007)	Komerční banka, a.s.	Bez plnění	Bez plnění	Nevznikla
Smlouva o kolektivním pojištění ke kreditním kartám Komerční banky, a.s., č. 3040000000 (ze dne 1. 11. 2007) a Dodatek č. 1 (ze dne 14. 11. 2007)	Komerční banka, a.s.	Poskytnutí pojištění	Pojistné	Nevznikla
Dodatek č. 3 (ze dne 14. 11. 2007) ke Smlouvě o kolektivním pojištění ke spotřebitelským úvěrům (ze dne 27. 12. 2000)	Komerční banka, a.s.	Spolupráce při vývoji produktů a dalších obchodních	Spolupráce při vývoji produktů a dalších	Nevznikla
Dodatek č. 7 (ze dne 31. 12. 2007) ke Smlouvě o skupinovém pojištění osob (ze dne 9. 1. 2003)	Komerční banka, a.s.	Provize	Zprostředkování a uzavírání pojistných smluv	Nevznikla
Smlouva o kolektivním pojištění k platebním kartám MC, VISA a AMERICAN EXPRESS č. 2150500001 (ze dne 31. 12. 2007)	Komerční banka, a.s.	Poskytnutí pojištění	Pojistné	Nevznikla
Smlouva o poskytování poradenských služeb	SOGECAP S.A.	Smluvní odměna	Poskytování poradenských služeb	Nevznikla
Smlouva o kolektivním pojištění k úvěrům společnosti ESSOX SK s.r.o. č. 3080000000 (ze dne 1. 8. 2006)	ESSOX SK s.r.o.	Poskytnutí pojištění	Pojistné	Nevznikla

Druh smlouvy (nebo předmět smlouvy – pokud není dán názvem)	Smluvní strana	Plnění Společnosti	Protiplnění	Újma vzniklá Společnosti
Smlouva o zprostředkování Vital Invest (ze dne 4. 10. 2006)	Komerční banka, a.s.	Provize	Zprostředkování a uzavírání pojistných smluv	Nevznikla
Smlouva o finanční kompenzaci ve formě podílu na zisku (ze dne 1. 8. 2006)	ESSOX SK s.r.o.	Podíl na zisku	Pojistné	Nevznikla
Pojistná smlouva o skupin. pojištění osob (ze dne 9. 1. 2003) ve znění Dodatku č. 4 (ze dne 6. 1. 2006)	Komerční banka, a.s.	Provize	Zprostředkování a uzavírání pojistných smluv	Nevznikla
Pojistná smlouva o skupin. pojištění osob (ze dne 9. 1. 2003) ve znění Dodatku č. 5 (ze dne 12. 4. 2006)	Komerční banka, a.s.	Provize	Zprostředkování a uzavírání pojistných smluv	Nevznikla
Rámcová smlouva o zpracování osobních údajů uzavřená mezi KB a KP (ze dne 24. 3. 2006)	Komerční banka, a.s.	Bez plnění	Zpracování osobních údajů	Nevznikla
Rámcová smlouva č. 3010000235 (Pojistný program Spektrum) ve znění Dodatku č. 1 (ze dne 14. 4. 2006)	Komerční banka, a.s.	Provize	Zprostředkování a uzavírání pojistných smluv	Nevznikla
Smlouva o zprostředkování a správě produktu PATRON ve znění Dodatku č. 1 (ze dne 24. 4. 2006)	Komerční banka, a.s.	Provize	Zprostředkování a uzavírání pojistných smluv	Nevznikla
Smlouva o kolektivním pojištění – PATRON ve znění Dodatku č. 1 (ze dne 24. 4. 2006)	Komerční banka, a.s.	Provize	Zprostředkování a uzavírání pojistných smluv	Nevznikla
Smlouva o zprostředkování „PATRON“ (ze dne 25. 4. 2006)	Komerční banka, a.s.	Provize	Zprostředkování a uzavírání pojistných smluv	Nevznikla
Smlouva o zprostředkování „PROFI PATRON“ (ze dne 25. 4. 2006)	Komerční banka, a.s.	Provize	Zprostředkování a uzavírání pojistných smluv	Nevznikla
Smlouva o zprostředkování „RISK LIFE FOR MORTGAGE LOANS“ (ze dne 25. 4. 2006)	Komerční banka, a.s.	Provize	Zprostředkování a uzavírání pojistných smluv	Nevznikla
Smlouva o zprostředkování „PROFI MERLIN“ (ze dne 25. 4. 2006)	Komerční banka, a.s.	Provize	Zprostředkování a uzavírání pojistných smluv	Nevznikla
Smlouva o zprostředkování „MERLIN“ (ze dne 25. 4. 2006)	Komerční banka, a.s.	Provize	Zprostředkování a uzavírání pojistných smluv	Nevznikla
Smlouva o zprostředkování „PROGRAM VITAL A PROGRAM VITAL PLUS“ (ze dne 25. 4. 2006)	Komerční banka, a.s.	Provize	Zprostředkování a uzavírání pojistných smluv	Nevznikla
Smlouva o zprostředkování „VITAL GRANT“ (ze dne 25. 4. 2006)	Komerční banka, a.s.	Provize	Zprostředkování a uzavírání pojistných smluv	Nevznikla
Smlouva o zprostředkování „VITAL“ (ze dne 25. 4. 2006)	Komerční banka, a.s.	Provize	Zprostředkování a uzavírání pojistných smluv	Nevznikla
Dohoda o spolupráci při zajištění výplaty (ze dne 29. 5. 2006)	Komerční banka, a.s.	Smluvní odměna	Spolupráce při zajištění výplat	Nevznikla
Smlouva o zprostředkování „TRAVEL INSURANCE“ (ze dne 14. 6. 2006)	Komerční banka, a.s.	Provize	Zprostředkování a uzavírání pojistných smluv	Nevznikla
Smlouva o kolektivním pojištění ke spotřebitelským úvěrům společnosti ESSOX s.r.o. č. 3090000000 (1. 8. 2006)	ESSOX s.r.o.	Poskytnutí pojištění	Pojistné	Nevznikla
Dohoda o změně smluvních podmínek ze dne 31. 8. 2006	Komerční banka, a.s.	Poplatky dle sazebníku	Poskytování služeb přímého bankovníctví	Nevznikla
Smlouva o poskytování služeb přímého bankovníctví s identifikačním číslem Klienta (ze dne 31. 8. 2006)	Komerční banka, a.s.	Poplatky dle sazebníku	Poskytování přímého bankovníctví	Nevznikla
Smlouva o zřízení a vedení běžného účtu (ze dne 5. 10. 2006)	Komerční banka, a.s.	Poplatky dle sazebníku	Zřízení a vedení běžného účtu	Nevznikla
Smlouva o poskytování přímého bankovníctví/Příkaz k administraci (ze dne 5. 10. 2006)	Komerční banka, a.s.	Poplatky dle sazebníku	Poskytování přímého bankovníctví	Nevznikla
Trvalý příkaz k automatickému převodu (ze dne 5. 10. 2006)	Komerční banka, a.s.	Poplatky dle sazebníku	Převod finančních prostředků	Nevznikla
Smlouva o poskytování přímého bankovníctví/Žádost o změnu (ze dne 5. 10. 2006)	Komerční banka, a.s.	Poplatky dle sazebníku	Změna oprávněných osob	Nevznikla
Smlouva o zřízení a vedení běžného účtu v SKK (ze dne 27. 10. 2006)	Komerční banka Bratislava, a.s.	Poplatky dle sazebníku	Vedení běžného účtu	Nevznikla
Rámcová smlouva o spolupráci č. 3010000245 (PROGRAM SPEKTRUM) (ze dne 17. 10. 2006)	Penzijní fond Komerční banky, a.s.	Uzavírání pojistných smluv	Zprostředkování uzavírání pojistných smluv	Nevznikla
Smlouva o poskytování přímého bankovníctví (ze dne 27. 10. 2006)	Komerční banka Bratislava, a.s.	Poplatky dle sazebníku	Poskytování přímého bankovníctví	Nevznikla
Smlouva o poskytování přímého bankovníctví ve znění Dodatku č. 1 (ze dne 6. 12. 2006)	Komerční banka Bratislava, a.s.	Poplatky dle sazebníku	Poskytování přímého bankovníctví	Nevznikla

Zpráva o vztazích mezi propojenými osobami

Druh smlouvy (nebo předmět smlouvy – pokud není dán názvem)	Smluvní strana	Plnění Společnosti	Protiplnění	Újma vzniklá Společnosti
Smlouva o poskytování přímého bankovníctví/Příkaz k administraci (ze dne 27. 10. 2006)	Komerční banka Bratislava, a.s.	Poplatky dle sazebníku	Poskytování přímého bankovníctví	Nevznikla
Smlouva o poskytování přímého bankovníctví/Příkaz k administraci (ze dne 6. 12. 2006)	Komerční banka Bratislava, a.s.	Poplatky dle sazebníku	Poskytování přímého bankovníctví	Nevznikla
Smlouva o TVIS/STVIS a spotových transakcích (ze dne 7. 12. 2006)	Komerční banka Bratislava, a.s.	Poplatky dle sazebníku	Uskutečňování TVIS/STVIS a spotových transakcí	Nevznikla
Smlouva o podmínkách nákupu a odkupování podílových listů č. 6005610314 (ze dne 13. 9. 2006)	Investiční kapitálová společnost KB, a.s.	Smluvní odměna	Nákup a odkup podílových listů	Nevznikla
Smlouva o dlouhodobé spolupráci při nákupu podílových listů (ze dne 13. 9. 2006)	Investiční kapitálová společnost KB, a.s.	Smluvní odměna	Výdej podílových listů pro KP	Nevznikla
Smlouva o spolupráci při provedení soutěže na podporu prodeje Vital, Vital Grant pro bankovní poradce Retail (ze dne 18. 9. 2006)	Komerční banka, a.s.	Poskytnutí cen do soutěže	Organizace a provádění soutěže	Nevznikla
Smlouva o zřízení a vedení běžného účtu v Kč Komerční bankou, a.s. (ze dne 21. 1. 2005) ve znění Dodatku č. 1 (ze dne 19. 8. 2005) a Dodatku č. 2 (ze dne 30. 9. 2005)	Komerční banka, a.s.	Poplatky dle sazebníku	Služby vedení běžného účtu	Nevznikla
Smlouva o zřízení a vedení běžného účtu v Kč Komerční bankou, a.s. (ze dne 1. 6. 2005) ve znění Dodatku č. 1 (ze dne 1. 6. 2005)	Komerční banka, a.s.	Poplatky dle sazebníku	Služby vedení běžného účtu	Nevznikla
Smlouva o poskytování zvýhodněných podmínek pro zaměstnance Komerční pojišťovna, a.s. – účastníky stavebního spoření v MPSS (ze dne 15. 6. 2005)	Modrá pyramida stavební spořitelna, a.s.	Bez plnění	Uzavírání smluv o stavebním spoření pro zaměstnance KP	Nevznikla
Smlouva o obchodním zastoupení při prodeji produktů v rámci Programu Vital a Program Vital Plus podle § 652 a násl. Obchodního zákoníku, ve znění Dodatku č. 1 (ze dne 26. 4. 2005)	Komerční banka, a.s.	Provize	Vykonávání činností směřujících k příležitosti uzavírat pojistné smlouvy	Nevznikla
Kupní smlouvy o uzavření FX obchodů	Komerční banka, a.s.	Nákup/Prodej měny	Prodej/Nákup měny	Nevznikla
Rámcová smlouva o zajištění peněžité pohledávky převodem cenných papírů (ze dne 19. 4. 2005)	Komerční banka, a.s.	Poskytování a přijímání úvěru zajištěného převodem cenných papírů	Poskytování a přijímání úvěru zajištěného převodem cenných papírů	Nevznikla
Smlouva o proškolení zaměstnanců Komerční banky, a.s., dle zákona č. 38/2004 Sb. (smlouva č. 2200/2005/7) (ze dne 15. 7. 2005)	Komerční banka, a.s.	Proškolení zaměstnanců	Smluvní cena	Nevznikla
Dohoda o zúčtování poplatků (ze dne 18. 7. 2005)	Komerční banka, a.s.	Bez plnění	Sjednaný způsob zúčtování poplatků	Nevznikla
Rámcová dohoda o distribuci (ze dne 22. 9. 2005)	Komerční banka, a.s.	Provize	Zprostředkování uzavírání pojistných smluv	Nevznikla
Dohoda o spolupráci (ze dne 22. 9. 2005)	Komerční banka, a.s.	Spolupráce při vývoji produktů a dalších obchodních aktivitách	Spolupráce při vývoji produktů a dalších obchodních aktivitách	Nevznikla
Smlouva o nájmu nebytových prostor (Brno) (ze dne 31. 5. 2005)	Komerční banka, a.s.	Nájemné	Poskytování prostor	Nevznikla
Rámcová smlouva o poskytování finančních služeb (ze dne 1. 6. 2004) ve znění Dodatku č. 1 (ze dne 3. 12. 2004) a Dodatku č. 2 (ze dne 5. 12. 2005)	Komerční banka, a.s.	Poplatky dle sazebníku	Vytvoření úvěrového rámce	Nevznikla
Dodatek ke Smlouvě o zřízení a vedení BÚ v Kč KB, a.s. (Evidenční cash – pooling ze dne 1. 10. 2003)	Komerční banka, a.s.	Poplatky dle sazebníku	Vedení cash-poolingu	Nevznikla
Dohoda o sjednání technických pravidel a obchodních podmínek pro termínovaná depozita s individuální úrokovou sazbou (TVIS, ze dne 19. 12. 2002)	Komerční banka, a.s.	Ukládání termínovaných vkladů	Úroky dle běžných obchodních podmínek	Nevznikla
Rámcová smlouva o obchodování na finančním trhu (ze dne 18. 7. 2003)	Komerční banka, a.s.	Obchodování na finančním trhu	Obchodování na finančním trhu	Nevznikla
Smlouva o poskytování služeb na trhu krátkodobých dluhopisů (ze dne 23. 10. 2001)	Komerční banka, a.s.	Poplatky dle sazebníku	Poskytování služeb na trhu krátkodobých dluhopisů	Nevznikla
Smlouva o poskytování služeb na finančním trhu (Custody smlouva) (ze dne 21. 10. 2002) ve znění Dodatku č. 1 (ze dne 20. 1. 2004) a Dodatku č. 2 (ze dne 1. 7. 2004)	Komerční banka, a.s.	Poplatky dle sazebníku	Poskytování custody služeb	Nevznikla

Druh smlouvy (nebo předmět smlouvy – pokud není dán názvem)	Smluvní strana	Plnění Společnosti	Protiplnění	Újma vzniklá Společnosti
Smlouva o používání safesové schránky KB (2 smlouvy)	Komerční banka, a.s.	Poplatky dle sazebníku	Poskytování safesových schránek	Nevznikla
Smlouva o připojení na hlasový informační systém KB (ze dne 8. 7. 1998)	Komerční banka, a.s.	Poplatky dle sazebníku	Připojení na hlasový informační systém KB	Nevznikla
Smlouvy o zřízení a vedení běžného účtu (celkem 13 smluv)	Komerční banka, a.s.	Poplatky dle sazebníku	Služby vedení běžného účtu	Nevznikla
Smlouva o používání přímého bankovníctví (ze dne 13. 9. 2002)	Komerční banka, a.s.	Poplatky dle sazebníku	Poskytování služeb přímého bankovníctví KB	Nevznikla
Smlouva o nájmu nebytových prostor – Jihlava (ze dne 31. 1. 2003), ve znění Dodatku č. 1 (ze dne 30. 6. 2003), Dodatku č. 2 (ze dne 16. 6. 2004) a Dodatku č. 3 (ze dne 29. 4. 2005)	Komerční banka, a.s.	Nájemné	Poskytování prostor	Nevznikla
Licenční smlouva (ze dne 20. 12. 2004)	Komerční banka, a.s.	Smluvní odměna	Poskytnutí ochranné známky KB	Nevznikla
Smlouva o vedení mzdové agendy (ze dne 1. 10. 2003)	Komerční banka, a.s.	Smluvní odměna	Vedení mzdové agendy	Nevznikla
Smlouva o spolupráci při poskytování pojištění k platebním kartám American Express (ze dne 22. 4. 1998) ve znění Dodatku 1 až 8	Komerční banka, a.s.	Provize	Pojistné	Nevznikla
Smlouva o spolupráci při poskytování pojištění k platebním kartám EC/MC a VISA (ze dne 1. 3. 1999) ve znění Dodatku 1 až 8	Komerční banka, a.s.	Provize	Pojistné	Nevznikla
Smlouva o kolektivním pojištění ke spotřebitelským úvěrům (ze dne 21. 12. 2000) ve znění Dodatku č. 1 (ze dne 29. 12. 2000) a Dodatku č. 2 (ze dne 27. 5. 2004)	Komerční banka, a.s.	Poskytnuté pojištění, pojistné plnění	Pojistné	Nevznikla
Smlouva o spolupráci (ze dne 27. 12. 2000)	Komerční banka, a.s.	Spolupráce při vývoji produktů a dalších obchodních aktivitách	Spolupráce při vývoji produktů a dalších obchodních aktivitách	Nevznikla
Smlouva o kolektivním pojištění ke kreditním kartám Komerční banky, a.s., č. 3040000000 (ze dne 1. 11. 2004)	Komerční banka, a.s.	Poskytnuté pojištění, pojistné plnění	Pojistné	Nevznikla
Dohoda o provizích poskytovaných KP (ze dne 2. 1. 1997) ve znění Dodatku č. 6 k Dohodě o provizích za služby poskytované KB Komerční pojišťovně	Komerční banka, a.s.	Provize	Zprostředkování uzavírání pojistných smluv	Nevznikla
Smlouva o zprostředkování a správě produktu Patron (ze dne 25. 8. 2003)	Komerční banka, a.s.	Provize	Zprostředkování a správa produktu Patron	Nevznikla
Smlouva o kolektivním pojištění Patron (ze dne 25. 8. 2003)	Komerční banka, a.s.	Poskytnutí pojištění	Pojistné	Nevznikla
Rámcová smlouva o spolupráci mezi KB a KP, Pojistný program Spektrum (ze dne 28. 1. 2003)	Komerční banka, a.s.	Uzavírání pojistných smluv	Zprostředkování uzavírání pojistných smluv	Nevznikla
Smlouva o zprostředkování – Vital (ze dne 22. 1. 2003) ve znění Dodatku č. 1 (ze dne 30. 3. 2004)	Komerční banka, a.s.	Provize	Zprostředkování uzavírání pojistných smluv	Nevznikla
Smlouva o zprostředkování produktu MERLIN (ze dne 1. 4. 2004)	Komerční banka, a.s.	Provize	Zprostředkování uzavírání pojistných smluv	Nevznikla
Smlouva o zprostředkování produktu Vital Grant (ze dne 11. 11. 2004)	Komerční banka, a.s.	Provize	Zprostředkování uzavírání pojistných smluv	Nevznikla
Smlouva o kolektivním pojištění k úvěrům společnosti ESSOX s.r.o. č. 3020000000 (ze dne 1. 8. 2004)	ESSOX s.r.o.	Poskytování pojištění	Pojistné	Nevznikla
Smlouva o kolektivním pojištění k revolvingovým úvěrům a futuro kartám společnosti ESSOX s.r.o. č. 3030000000 (ze dne 1. 9. 2004) ve znění Dodatku č. 1 (ze dne 30. 11. 2005)	ESSOX s.r.o.	Poskytování pojištění	Pojistné	Nevznikla
Smlouva o kolektivním pojištění k revolvingovým úvěrům a kreditním kartám společnosti ESSOX s.r.o. č. 3050000000 (ze dne 1. 12. 2004) ve znění Dodatku č. 1 (ze dne 1. 5. 2005) a Dodatku č. 2 ze dne 30. 11. 2005	ESSOX s.r.o.	Poskytování pojištění	Pojistné	Nevznikla
Smlouva o kolektivním pojištění k úvěrům společnosti ESSOX s.r.o. č. 3070000000 (ze dne 1. 4. 2005) ve znění Dodatku č. 1 (ze dne 1. 9. 2005), Dodatku č. 2 (ze dne 30. 11. 2005) a Dodatku č. 3 (ze dne 16. 10. 2006)	ESSOX s.r.o.	Poskytování pojištění	Pojistné	Nevznikla
Smlouva o zpracování osobních údajů (ze dne 1. 10. 2003)	ESSOX s.r.o.	Bez plnění	Bez protiplnění	Nevznikla



## Zpráva o vztazích mezi propojenými osobami

Druh smlouvy (nebo předmět smlouvy – pokud není dán názvem)	Smluvní strana	Plnění Společnosti	Protiplnění	Újma vzniklá Společnosti
Smlouva o spolupráci v oblasti penzijního připojištění se státním příspěvkem (ze dne 18. 8. 2003)	Penzijní fond Komerční banky, a.s.	Spolupráce při administraci smluv o penzijním připojištění	Provize	Nevznikla
Smlouva o obchodním zastoupení (ze dne 10. 5. 2005)	Modrá pyramida stavební spořitelna, a.s.	Provize	Zprostředkování uzavírání pojistných smluv	Nevznikla
Smlouva o zpracování osobních údajů (ze dne 10. 10. 2002)	Penzijní fond Komerční banky, a.s.	Bez plnění	Bez protiplnění	Nevznikla

### B. Jiné právní úkony učiněné Společností v zájmu ovládající osoby a dalších propojených osob

V průběhu roku 2009 nebyly přijaty či učiněny Společností jiné právní úkony v zájmu ovládající osoby a dalších propojených osob.

### C. Opatření přijatá či učiněná Společností v zájmu ovládající osoby a dalších propojených osob nebo na jejich popud

V průběhu roku 2009 nebyla přijata či učiněna Společností opatření v zájmu ovládací osoby a dalších propojených osob nebo na jejich popud.

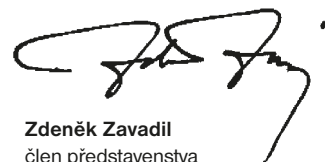
## III. Závěr

Představenstvo Společnosti přezkoumalo veškeré vztahy mezi Společností a propojenými osobami za účetní období roku 2009 a konstatuje, že ze žádné uzavřené smlouvy, dohody, jiného právního úkonu, či ostatních opatření učiněných či přijatých Společností v účetním období nevznikla Společnosti žádná újma.

V Praze dne 26. 2. 2010



Laurent Dunet  
předseda představenstva



Zdeněk Zavadil  
člen představenstva

## Kontakty

### Komerční pojišťovna, a.s.

Karolinská 1/650  
186 00 Praha 8  
tel.: +420 800 10 66 10  
fax: +420 222 09 51 55  
e-mail: servis@komercpoj.cz  
internet: www.kb-pojistovna.cz



[www.kb-pojistovna.cz](http://www.kb-pojistovna.cz)