



Zveřejňované údaje k 30.9.2017 dle vyhlášky č. 306/2016 Sb.

Obsah

1. Základní údaje o pojišťovně	3
2. Organizační struktura pojišťovny	4
3. Osoby, které skutečně řídí a kontrolují činnost pojišťovny	5
3.1. Osoby, které skutečně řídí pojišťovnu	5
3.2. Osoby, které kontrolují činnost pojišťovny	6
4. Údaje o akcionářích s kvalifikovanou účastí na pojišťovně	6
5. Informace o osobách, které jsou ve vztahu k pojišťovně ovládajícími osobami nebo většinovým společníkem	7
6. Vlastnická struktura	7
7. Údaje o činnosti pojišťovny.....	9
7.1. Předmět podnikání zapsaný v Obchodním rejstříku	9
7.2. Přehled činností skutečně vykonávaných	9
7.3. Přehled činností, jejichž vykonávání nebo poskytování bylo Českou národní bankou omezeno, nebo pozastaveno	9
8. Rozvaha pojišťovny	11
9. Výkaz zisku a ztráty.....	13
10. Poměrové ukazatele	14

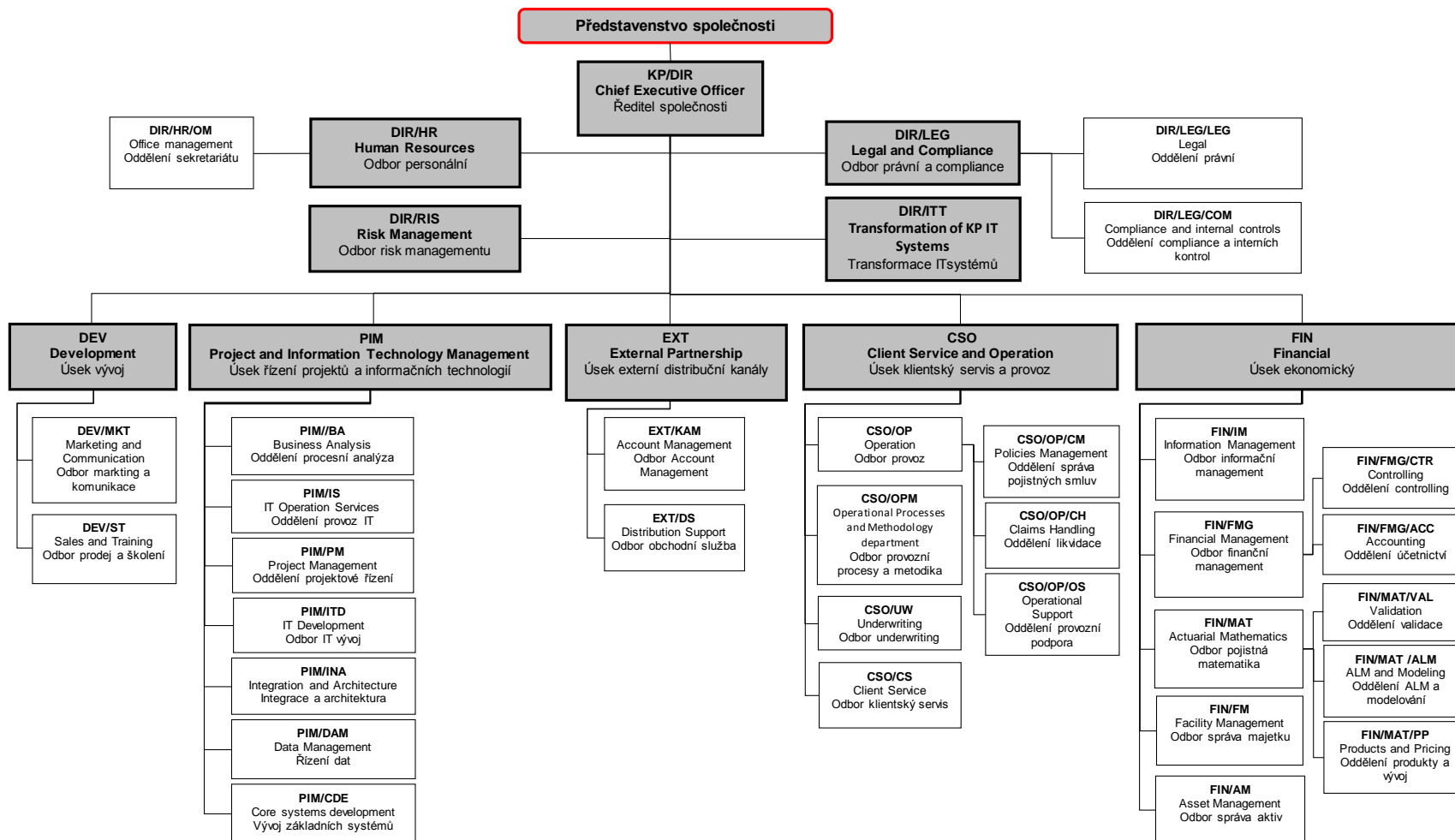
1. Základní údaje o pojišťovně

Obchodní firma	Komerční pojišťovna
Právní forma	akciová společnost
Adresa sídla	Karolinská 1/650, Praha 8, PSČ 186 00
IČO	63998017
Datum zápisu do obchodního rejstříku	1.9.1995
Datum poslední změny	1.8.2017
Účel poslední změny	změna údajů týkajících se člena představenstva
Výše ZK zapsaného do OR	1 175 397 600,- Kč
Výše splaceného ZK	100%
Druh, forma a podoba	kmenové akcie na jméno v zaknihované podobě
Jmenovitá hodnota emitované akcie	145 470,- Kč
Jmenovitá hodnota emitované akcie	72 735,- Kč
Počet emitovaných akcií o jmenovité hodnotě 145 470,- Kč	6 580 ks
Počet emitovaných akcií o jmenovité hodnotě 72 735,- Kč	3 000 ks

K 30. 9. 2017 Komerční pojišťovna nadržela žádné vlastní účastnické cenné papíry.

2. Organizační struktura pojišťovny

Komerční pojišťovna nemá žádné organizační složky.
 Přepočtený stav zaměstnanců k 30.9.2017 je 186,33



3. Osoby, které skutečně řídí a kontrolují činnost pojišťovny

3.1. Osoby, které skutečně řídí pojišťovnu

Jméno	funkce, od data	dosavadní zkušenosti a kvalifikační předpoklady a členství v orgánech jiných právnických osob
Stéphane Corbet	předsedou představenstva zvolen s účinností od 29. září 2011; členem představenstva Komerční pojišťovny od 1. září 2003	Narozen 11. září 1969 ve Francii, bydliště Praha, státní občanství francouzské, předsedou představenstva zvolen s účinností od 29. září 2011. Členem představenstva Komerční pojišťovny je od 1. září 2003. Zastával různé aktuárské pozice, naposledy ve společnosti SOGECAP, předtím ve společnosti A. G. F. (člen skupiny Allianz). Je absolventem Statistického institutu při pařížské univerzitě a členem Francouzského institutu pojistných matematiků.
Zdeněk Zavadil, Ing.	zvolen členem představenstva s účinností od 10. května 2001	Narozen 22. dubna 1969, bydliště Praha, členem představenstva zvolen s účinností od 10. května 2001. Profesionální kariéru začal v roce 1992 ve společnosti Motokov, následně pracoval v několika leasingových společnostech. Do Komerční pojišťovny nastoupil v květnu 2001. Je absolventem Vysoké školy ekonomické v Praze, Fakulty podnikohospodářské.
Šárka Šindlerová, Ing.	zvolena členkou představenstva s účinností od 1. července 2007	Narozena 11. ledna 1973, bydliště Velké Popovice, členkou představenstva zvolena s účinností od 1. července 2007. Od roku 1996 se pohybuje ve finančním světě, působila ve společnostech Deloitte a ING. Do Komerční pojišťovny nastoupila v listopadu 2002 na pozici ředitelky Úseku ekonomického. Je absolventkou Slezské univerzity v oboru ekonomie.
Jiří Koutník, Ing.	zvolen členem představenstva s účinností od 19. dubna 2011	Narozen 8. října 1969, bydliště Praha, členem představenstva zvolen s účinností od 19. dubna 2011. Od roku 2003 působil v Komerční bance na vedoucích pozicích IT, naposledy na pozici vedoucího vývoje SW pro distribuční kanály. Do KP nastoupil v dubnu 2011 na pozici ředitele Úseku řízení projektů a informačních technologií. Je absolventem ČVUT, Fakulty elektrotechnické.
Helena Indrová, Ing.	zvolena členkou představenstva s účinností od 22. ledna 2014	Narozena 14. srpna 1980, bydliště Praha, členkou představenstva zvolena s účinností od 22. ledna 2014. Svou profesní kariéru začala ve společnosti Ernst & Young. Od roku 2006 působila v Komerční bance v oddělení Řízení finanční skupiny. V roce 2009 nastoupila do Komerční pojišťovny, kde vedla Odbor controllingu a plánování a v únoru 2011 byla jmenována zástupkyní ředitelky ekonomického úseku. Je absolventkou Technické univerzity v Liberci, Fakulty hospodářské a členkou britské Association of Chartered Certified Accountants.
Catherine de la Croix	zvolena členkou představenstva s účinností od 1. prosince 2016	Narozena 28. února 1970 ve Francii, bydliště Praha, státní občanství francouzské, členem představenstva zvolena s účinností od 1. prosince 2016. Od srpna 2002 působí ve skupině Sociétés Générale. Od roku 2008 pokračovala její kariéra v zahraničí. Naposledy pracovala na pozici předsedkyně správní rady v pojišťovně Sociétés Générale Osiguranje se sídlem v Chorvatsku. Do Komerční pojišťovny nastoupila 1. září 2016 na pozici ředitele Úseku vývoj. Je absolventkou právní fakulty Jeana Monneta (Paris-Sud University) v oboru mezinárodní soukromé právo a má titul Master in Wealth Management z právnické fakulty Univerzity v Rennes.

3.2. Osoby, které kontrolují činnost pojišťovny

Jméno	funkce/pozice v pojišťovně, od data	dosavadní zkušenosti a kvalifikační předpoklady a členství v orgánech jiných právnických osob
Philippe Perret	předsedou dozorčí rady zvolen s účinností od 26. září 2014	Narozen 11. ledna 1963 ve Francii, bydliště Paříž, Francie, státní občanství francouzské, členem dozorčí rady zvolen s účinností od 4. března 2006, předsedou dozorčí rady zvolen 4. prosince 2009. Od roku 1987 působí ve finančnictví, nejdříve ve společnosti NATIO-VIE (člen skupiny BNP), od roku 1997 pak ve společnosti SOGECAP. Od 1. prosince 2009 působí jako generální ředitel společnosti. Je absolventem National School of Statistics and Economic Management a členem výkonné komise Asociace francouzských pojišťoven a Francouzského institutu pojistných matematiků.
Pascal Bied-Charreton	členem dozorčí rady zvolen s účinností od 2. prosince 2009	Narozen 28. prosince 1964 ve Francii, bydliště Paříž, Francie, státní občanství francouzské, členem dozorčí rady zvolen 2. prosince 2009. Je absolventem oboru ekonomie na vysoké škole Ecole Centrale de Paris. Od roku 1988 působí v pojišťovnictví, postupně ve společnostech CARDIF, NATIO-VIE a BNP Paribas. Od září 2006 do listopadu 2009 byl ředitelem pro mezinárodní rozvoj Sociétés Générale Insurance, oblast Asie. Od 1. prosince 2009 je náměstkem generálního ředitele SOGECAP. Je členem Francouzského institutu pojistné matematiky.
Libor Löfler, Ing.	členem dozorčí rady zvolen s účinností od 28. dubna 2015	Narozen 29. května 1966, bydliště Praha, zvolen členem dozorčí rady s účinností 28. dubna 2015. Je absolventem VŠE a celou svou profesní kariéru pracuje v bankovníctví. Mimo jiné působil ve Státní bance československé, v Investiční bance a v Konsolidační bance, a to v oblasti IT projektů a poté finančního řízení. V letech 1998 a 1999 zastával pozici generálního ředitele Konsolidační banky. Od roku 1999 pracuje pro Skupinu KB, kde se podílel na privatizaci, poté na restrukturalizačních a transformačních projektech v oblasti financí a finanční skupiny. V letech 2002 až 2006 působil jako ředitel Finančního managementu. Mezi lety 2006 až 2010 zastával pozici místopředsedy představenstva Modré pyramidy s odpovědností za IT, projekty a schvalování úvěrů. Poté od roku 2010 zastával pozici zástupce výkonného ředitele pro Strategii a finance Komerční banky a od roku 2012 vedl tento úsek z pozice výkonného ředitele. S účinností od 1. dubna 2015 byl dozorčí radou zvolen za člena představenstva KB zodpovědného za vedení úseků Strategie a finance, Transakční a platební služby, Informační technologie, Organizace a řízení změn, Podpůrné služby, Řízení informací a Služby investičního bankovníctví.

K 30. 9. 2017 Komerční pojišťovna nevidovala žádné úvěry a zápůjčky poskytnuté osobám, které skutečně řídí pojišťovnu ani osobám, které kontrolují činnost pojišťovny a ani neposkytla za tyto osoby žádné záruky.

4. Údaje o akcionářích s kvalifikovanou účastí na pojišťovně

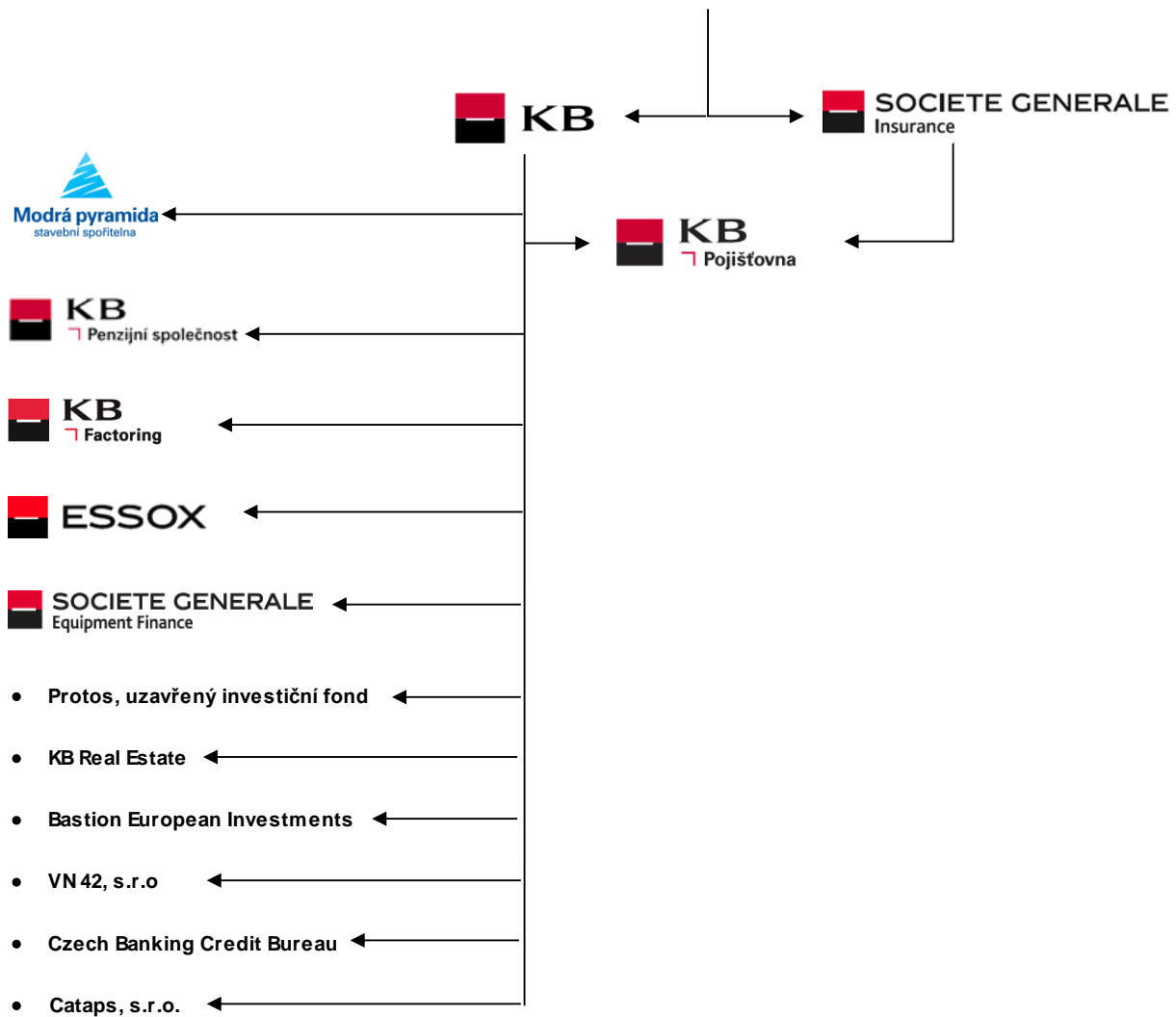
obchodní firma/název	právní forma, adresa sídla	výše podílu na hlasovacích právech (v %)
SOGECAP	akciová společnost se sídlem Tour D2 - 17 bis place des Reflets - 92919 Paris La Défense Cedex, Francie	51%
Komerční banka	akciová společnost se sídlem Na Příkopě 33, Praha 1	49%

5. Informace o osobách, které jsou ve vztahu k pojišťovně ovládajícími osobami nebo většinovým společníkem

Obchodní firma/název	SOGECAP
Právní forma, adresa sídla	akciová společnost se sídlem Tour D2 - 17 bis place des Reflets - 92919 Paris La Défense Cedex, Francie
Přímý/nepřímý podíl na ZK (v %)	51%
Přímý/nepřímý podíl na hlasovacích právech (v %)	51%
Jiný způsob ovládnání, pokud není podíl na ZK nebo hlasovacích právech	---
Souhrnná výše pohledávek vůči ovládajícím osobám k 30.9.2017	39 770 tis. Kč
Souhrnná výše závazků vůči ovládajícím osobám k 30.9.2017	12 538 tis. Kč
Souhrnná výše cenných papírů v aktivech pojišťovny a které jsou emitovány ovládajícími osobami	0
Souhrnná výše závazků z těchto cenných papírů	0
Souhrnná výše záruk vydaných pojišťovnou za ovládajícími osobami	0
Souhrnná výše záruk přijatých od ovládajících osob	0

K 30. 9. 2017 nebyla Komerční pojišťovna ovládající osobou.

6. Vlastnická struktura



7. Údaje o činnosti pojišťovny

7.1. Předmět podnikání zapsaný v Obchodním rejstříku

1.1.1. Pojišťovací činnost dle § 13 odst. 1 zákona č. 277/2009 Sb., o pojišťovnictví

- v rozsahu pojistných odvětví I., II., III., VI., VII. a IX. životních pojištění uvedených v části A přílohy č. 1 k zákonu o pojišťovnictví
- v rozsahu pojistných odvětví 1, 2, 3, 4, 7, 8, 9, 10c), 13, 14, 15, 16, a 18 neživotních pojištění uvedených v části B přílohy č. 1 k zákonu o pojišťovnictví

7.2. Přehled činností skutečně vykonávaných

1.1.2. Pojišťovací činnost dle § 13 odst. 1 zákona č. 277/2009 Sb., o pojišťovnictví

- v rozsahu pojistných odvětví I., II., III., a IX. životních pojištění uvedených v části A přílohy č. 1 k zákonu o pojišťovnictví
- v rozsahu pojistných odvětví 1, 2, 8, 9, 13, 14, 16, a 18 neživotních pojištění uvedených v části B přílohy č. 1 k zákonu o pojišťovnictví

7.3. Přehled činností, jejichž vykonávání nebo poskytování bylo Českou národní bankou omezeno, nebo pozastaveno

K 30. 9.2017 nebyla žádná z činností Komerční pojišťovny omezena či pozastavena.

8. Rozvaha pojišťovny

		k 30.9.2017 v tis. Kč
AKTIVA		
Dlouhodobý nehmotný majetek		50 567
Investice		37 629 185
	Akcie a ostatní cenné papíry s proměnlivým výnosem, ostatní podíly	1 690 599
	Dluhové cenné papíry	34 391 406
	z toho dluhopisy "OECD" držené do splatnosti	11 709 262
	z toho ostatní cenné papíry držené do splatnosti	22 682 144
	Depozita u finančních institucí	2 189 784
	Ostatní investice	-642 604
Investice životního pojištění, je-li nositelem investičního rizika pojistník		9 619 080
Dlužníci		299 242
	Pohledávky z operací přímého pojištění	106 170
	Pohledávky z operací zajištění	20 603
	Ostatní pohledávky	172 469
Ostatní aktiva		353 616
	Dlouhodobý hmotný majetek, jiný než pozemky a stavby (nemovitosti), a zásoby	15 018
	Hotovost na účtech u finančních institucí a hotovost v pokladně	212 185
	Jiná aktiva	126 413
Přechodné účty aktiv		288 401
	Odložené pořizovací náklady na pojistné smlouvy	155 242
	v životním pojištění	102 903
	v neživotním pojištění	52 339
	Ostatní přechodné účty aktiv	133 159
	dohadné položky aktivní	95 485
AKTIVA CELKEM		48 240 091

		k 30.9.2017 v tis. Kč
PASIVA		
Vlastní kapitál		1 672 284
	Základní kapitál	1 175 398
	Ostatní kapitálové fondy	-521 874
	z toho přečeňovací rozdíly z CP	-644 289
	Rezervní fond a ostatní fondy ze zisku	61 264
	Nerozdělený zisk min. úč. období nebo neuhr. ztráta min. úč. období	624 790
	Zisk nebo ztráta běžného účetního období	332 706
Technické rezervy		36 332 049
	Rezerva na nezasloužené pojistné	117 484
	hrubá výše	117 543
	podíl zajišťovatelů (-)	-59
	Rezerva na životní pojištění	34 100 789
	hrubá výše	36 350 444
	podíl zajišťovatelů (-)	-2 249 655
	Rezerva na pojistná plnění nevyřízených pojistných událostí	446 469
	hrubá výše	465 910
	podíl zajišťovatelů (-)	-19 441
	Rezerva na bonusy a slevy	1 667 307
	hrubá výše	1 667 307
	podíl zajišťovatelů (-)	0
Technické rezervy u životního pojištění, kde jsou nositelem investičního rizika pojistníci		9 619 080
Rezervy		87 956
	Rezerva na daně	71 351
	Ostatní rezervy	16 605
Věřitelé		303 518
	Závazky z operací přímého pojištění	189 437
	Závazky z operací zajištění	20 588
	Ostatní závazky	93 493
	daňové závazky a závazky ze sociálního zabezpečení	9 330
Přechodné účty pasiv		225 204
	Ostatní přechodné účty pasiv	225 204
	dohadné položky pasivní	225 204
PASIVA CELKEM		48 240 091

9. Výkaz zisku a ztráty

TECHNICKÝ ÚČET K NEŽIVOTNÍMU POJIŠTĚNÍ	1.1. - 30.9.2017 v tis. Kč
Zasloužené pojistné, očištěné od zajištění:	290 100
Převedené výnosy z investic z Netechnického účtu	812
Ostatní technické výnosy, očištěné od zajištění	29 039
Náklady na pojistná plnění, očištěné od zajištění:	-58 956
Změny stavu ostatních technických rezerv, očištěné od zajištění (+/-)	79
Bonusy a slevy, očištěné od zajištění	-203
Čistá výše provozních nákladů	-150 413
Ostatní technické náklady, očištěné od zajištění	-35 523
Mezisoučet, zůstatek (výsledek) Technického účtu k neživotnímu pojištění	74 935

TECHNICKÝ ÚČET K ŽIVOTNÍMU POJIŠTĚNÍ	1.1. - 30.9.2017 v tis. Kč
Zasloužené pojistné, očištěné od zajištění	4 306 070
Výnosy z investic	1 616 200
Přírůstky hodnoty investic	324 728
Ostatní technické výnosy, očištěné od zajištění	222 741
Náklady na pojistná plnění, očištěné od zajištění	-3 073 373
Změna stavu ostatních technických rezerv, očištěné od zajištění (+/-)	-1 101 938
Čistá výše provozních nákladů	-294 951
Náklady na investice	-964 159
Úbytky hodnoty investic	-381 640
Ostatní technické náklady, očištěné od zajištění	-329 364
Převod výnosů z investic na Netechnický účet	-34 484
Mezisoučet, zůstatek (výsledek) Technického účtu k životnímu pojištění	289 830

NETECHNICKÝ ÚČET	1.1. - 30.9.2017 v tis. Kč
Výsledek Technického účtu k neživotnímu pojištění	74 935
Výsledek Technického účtu k životnímu pojištění	289 830
Převedené výnosy z investic z Technického účtu k životnímu pojištění	34 484
Převod výnosů z investic na Technický účet k neživotnímu pojištění	-812
Daň z příjmů z běžné činnosti	-65 700
Zisk nebo ztráta z běžné činnosti po zdanění	332 737
Ostatní daně neuvedené v předcházejících položkách	-31
Zisk nebo ztráta za účetní období	332 706

10. Poměrové ukazatele

rentabilita průměrných aktiv ROAA	0,9%
rentabilita průměrného vlastního kapitálu ROAE	18,5%
"Combined ratio" v neživotním pojištění	72%