



Zveřejňované údaje k 31.3.2019 dle vyhlášky č. 306/2016 Sb.

Obsah

1. Základní údaje o pojišťovně	3
2. Organizační struktura pojišťovny	4
3. Osoby, které skutečně řídí a kontrolují činnost pojišťovny	5
3.1. Osoby, které skutečně řídí pojišťovnu	5
3.2. Osoby, které kontrolují činnost pojišťovny	6
4. Údaje o akcionářích s kvalifikovanou účastí na pojišťovně	7
5. Informace o osobách, které jsou ve vztahu k pojišťovně ovládajícími osobami nebo většinovým společníkem	7
6. Vlastnická struktura	8
7. Údaje o činnosti pojišťovny.....	9
7.1. Předmět podnikání zapsaný v Obchodním rejstříku	9
7.2. Přehled činností skutečně vykonávaných	9
7.3. Přehled činností, jejichž vykonávání nebo poskytování bylo Českou národní bankou omezeno, nebo pozastaveno	9
8. Rozvaha pojišťovny	11
9. Výkaz zisku a ztráty.....	13
10. Poměrové ukazatele	14

1. Základní údaje o pojišťovně

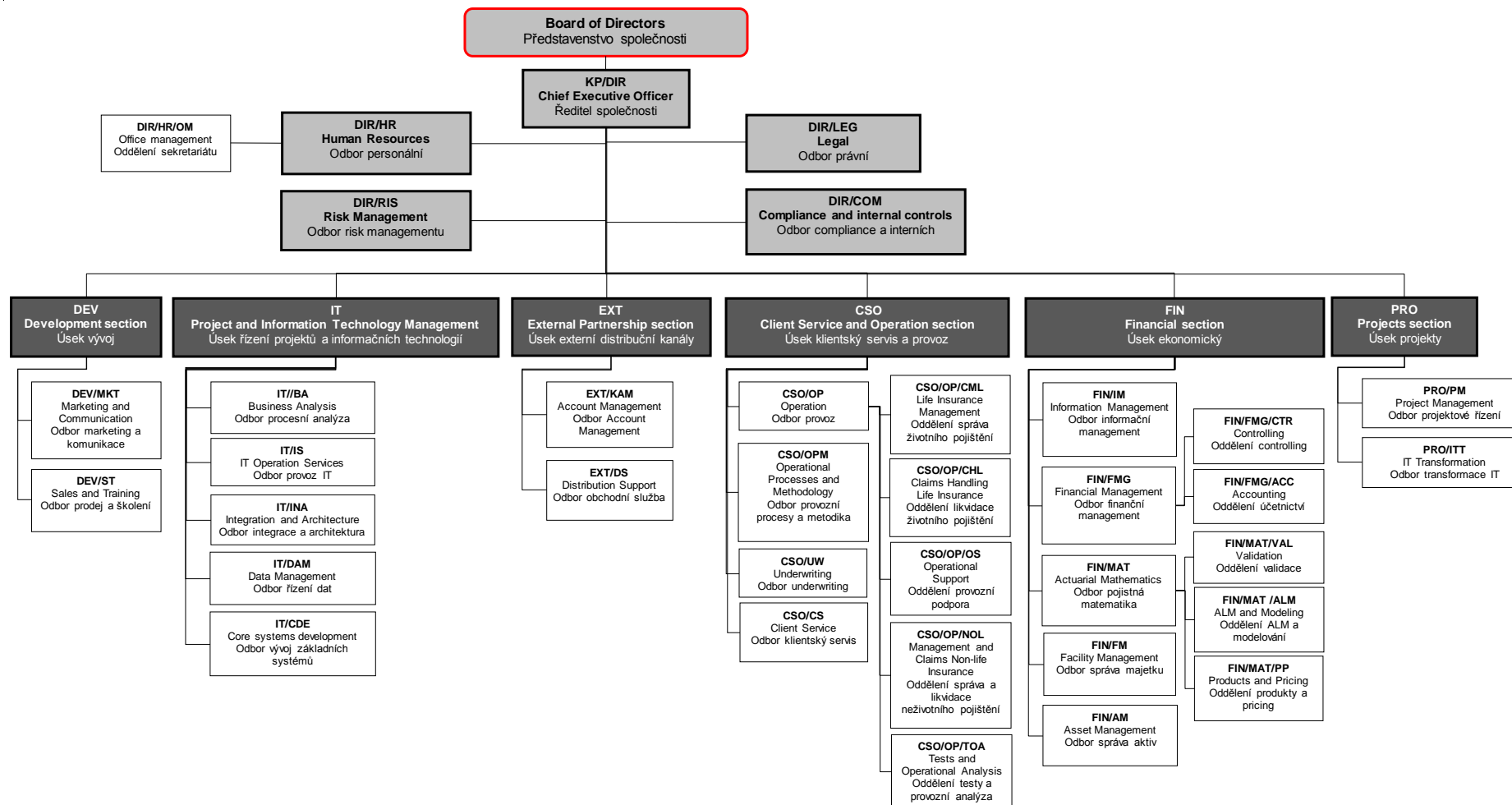
Obchodní firma	Komerční pojišťovna, a.s.
Právní forma	akciová společnost
Adresa sídla	Karolinská 1/650, Praha 8, PSČ 186 00
IČO	63998017
Datum zápisu do obchodního rejstříku	1.9.1995
Datum poslední změny	29.3.2019
Účel poslední změny	změna informací člena představenstva
Výše ZK zapsaného do OR	1 175 397 600,- Kč
Výše splaceného ZK	100%
Druh, forma a podoba	kmenové akcie na jméno v zaknihované podobě
Jmenovitá hodnota emitované akcie	145 470,- Kč
Jmenovitá hodnota emitované akcie	72 735,- Kč
Počet emitovaných akcií o jmenovité hodnotě 145 470,- Kč	6 580 ks
Počet emitovaných akcií o jmenovité hodnotě 72 735,- Kč	3 000 ks

K 31.12.2018 Komerční pojišťovna neměla žádné významné podíly v jiných společnostech.

2. Organizační struktura pojišťovny

Komerční pojišťovna nemá žádné organizační složky. Přepočtený stav zaměstnanců k 31.3.2019 je 222.

Organization chart



3. Osoby, které skutečně řídí a kontrolují činnost pojišťovny

3.1. Osoby, které skutečně řídí pojišťovnu

Jméno	funkce, od data	dosavadní zkušenosti a kvalifikační předpoklady a členství v orgánech jiných právnických osob
Gaël Loaec	členem a předsedou představenstva zvolen s účinností od 1. října 2018	Narozen 20. července 1966 ve Francii, bydliště Praha, státní občanství francouzské, předsedou představenstva zvolen s účinností od 1. října 2018. Je absolventem ekonomie na Univerzitě Sorbonne. Je také členem Francouzského institutu pojištných matematiků. V letech 1991 až 2000 zastával různé pojištně-matematické pozice ve skupině CARDIF a od roku 2000 do roku 2004 v BNP Paribas. Od roku 2005 pracoval jako ředitel pojištné matematiky ve skupině Société Générale. V roce 2007 se podílel na vzniku pojišťovny v Chorvatsku, kde následně působil šest let. V letech 2013 až 2018 byl generálním ředitelem společnosti La Marocaine Vie, pojišťovny, v Maroku.
Zdeněk Zavadil	zvolen členem představenstva s účinností od 10. května 2001	Narozen 22. dubna 1969, bydliště Praha, členem představenstva zvolen s účinností od 10. května 2001. Profesionální kariéru začal v roce 1992 ve společnosti Motokov, následně pracoval v několika leasingových společnostech. Do Komerční pojišťovny nastoupil v květnu 2001. Je absolventem Vysoké školy ekonomické v Praze, Fakulty podnikohospodářské.
Šárka Šindlerová	zvolena členkou představenstva s účinností od 1. července 2007	Narozena 11. ledna 1973, bydliště Praha, členkou představenstva zvolena s účinností od 1. července 2007. Od roku 1996 se pohybuje ve finančním světě, působila ve společnostech Deloitte a ING. Do Komerční pojišťovny nastoupila v listopadu 2002 na pozici ředitelky Úseku ekonomického. Je absolventkou Slezské univerzity v oboru ekonomie.
Jiří Koutník	zvolen členem představenstva s účinností od 19. dubna 2011	Narozen 8. října 1969, bydliště Praha, členem představenstva zvolen s účinností od 19. dubna 2011. Od roku 2003 působil v Komerční bance na vedoucích pozicích IT, naposledy na pozici vedoucího vývoje SW pro distribuční kanály. Do KP nastoupil v dubnu 2011 na pozici ředitele Úseku řízení projektů a informačních technologií. Je absolventem ČVUT, Fakulty elektrotechnické.
Helena Indrová	zvolena členkou představenstva s účinností od 22. ledna 2014	Narozena 14. srpna 1980, bydliště Praha, členkou představenstva zvolena s účinností od 22. ledna 2014. Svou profesní kariéru začala ve společnosti Ernst & Young. Od roku 2006 působila v Komerční bance v oddělení Řízení finanční skupiny. V roce 2009 nastoupila do Komerční pojišťovny, kde vedla Odbor controllingu a plánování a v únoru 2011 byla jmenována zástupkyní ředitelky ekonomického úseku. Je absolventkou Technické univerzity v Liberci, Fakulty hospodářské a členkou britské Association of Chartered Certified Accountants.
Zdeněk Doboš	zvolen členem představenstva s účinností od 1. února 2019	Narozen 1. února 1977, bydliště Škvorec, členem představenstva zvolen s účinností od 1. února 2019. Od roku 2001 působil v Komerční bance v divizi Řízení finanční skupiny. Ve skupině Société Générale pokračoval i po svém přechodu do MPSS v roce 2007. Od roku 2009 zastával v MPSS funkci ředitele Marketingu. Do Komerční pojišťovny nastoupil 1. února 2019 na pozici ředitele Úseku vývoj. Je absolventem České zemědělské univerzity v Praze, Fakulty provozně ekonomické.

3.2. Osoby, které kontrolují činnost pojišťovny

Jméno	funkce/pozice v pojišťovně, od data	dosavadní zkušenosti a kvalifikační předpoklady a členství v orgánech jiných právnických osob
Philippe Perret	členem dozorčí rady zvolen s účinností od 4. března 2006, předsedou dozorčí rady od 4. prosince 2009	Narozen 11. ledna 1963 ve Francii, bydliště Paříž, Francie, státní občanství francouzské, členem dozorčí rady zvolen s účinností od 4. března 2006, předsedou dozorčí rady pak zvolen 4. prosince 2009. Od roku 1987 pracuje ve finančnictví, nejdříve ve společnosti NATIO-VIE (člen skupiny BNP), poté od roku 1997 ve společnosti SOGECAP. Od 1. prosince 2009 působí jako generální ředitel společnosti. Je absolventem National School of Statistics and Economic Management a členem výkonné komise Asociace francouzských pojišťoven a Francouzského institutu pojištění matematiky
Jan Juchelka	členem dozorčí rady zvolen s účinností od 19. října 2017	Narozen 19. září 1971 v České republice, bydliště Praha, členem dozorčí rady zvolen ode dne 19. 10. 2017. Je absolventem Slezské univerzity v Opavě. Od roku 1995 působil ve Fondu národního majetku České republiky, v letech 2002 až 2005 byl předsedou výkonného výboru. V letech 1999 až 2006 byl členem dozorčí rady Komerční banky. Do Komerční banky nastoupil v roce 2006, nejprve na pozici ředitele pražské Obchodní divize korporátního bankovníctví a následně v tomtéž roce na pozici člena představenstva zodpovědného za řízení úseků Top Corporations a Investičního bankovníctví. Od roku 2012 pracoval v centrále Sociétés Générale v oblasti Korporátního a Investičního bankovníctví, kde působil na pozici Managing Director, Head of Coverage se zodpovědností za korporátní klientelu v regionu střední a východní Evropy, Středního východu a Afriky. Současně působil jako Senior Banker pro oblast střední a východní Evropy. Představenstvo KB zvolilo s účinností od 3. srpna 2017 pana Jana Juchelku předsedou představenstva a generálním ředitelem Komerční banky.
Laurent Doubrovine	členem dozorčí rady zvolen s účinností od 1. prosince 2017	Narozen 23. února 1969 ve Francii, bydliště Paříž, Francie, státní občanství francouzské, členem dozorčí rady zvolen s účinností od 1. 12. 2017. Je držitelem diplomu z Národní statistické a ekonomické správy (ENSAE), Francouzského institutu pojištných matematiků a Ústavu pokročilých obchodních studií (IHEE). V letech 2008 až 2016 byl ředitelem Natixis Assurances. Od října 2016 do dubna 2017 byl poradcem předsedy a generálního ředitele společnosti SOGECAP. Od května 2017 do října 2017 zastával v uvedené společnosti pozici ředitele bankopojištění. Od října 2017 působí ve společnosti SOGECAP na pozici ředitele mezinárodních aktivit.
Miroslav Hiršl	členem dozorčí rady zvolen s účinností od 30. listopadu 2018	Narozen 1. listopadu 1972, bydliště Hradec Králové, členem dozorčí rady zvolen s účinností od 30. listopadu 2018. Je absolvent Vysoké školy ekonomické v Praze se zaměřením na zahraniční obchod a bankovníctví a postgraduálního studia na Graduate School of Banking v Boulder, Colorado ve Spojených státech amerických. V letech 1996 až 2006 působil na různých pozicích v rámci Komerční banky, nejprve na pobočce Hradec Králové, posléze pak na regionální pobočce a na centrále KB v Praze. V letech 2006 až 2014 působil ve společnosti Modrá pyramida stavební spořitelna, a.s., a to nejprve jako ředitel pro obchodní synergie, dále pak jako člen představenstva, náměstek generálního ředitele, výkonný ředitel pro obchod a marketing a konečně jako místopředseda představenstva, první náměstek generálního ředitele, výkonný ředitel pro obchod a marketing. V letech 2014 až 2018 působil jako generální ředitel a člen představenstva Sociétés Générale Montenegro banka, a.d. v Černé Hoře. Od srpna 2018 je členem představenstva Komerční banky zodpovědný za úsek Retailové bankovníctví.

K 31.3.2019 Komerční pojišťovna nevidovala žádné úvěry a zápůjčky poskytnuté osobám, které skutečně řídí pojišťovnu ani osobám, které kontrolují činnost pojišťovny a ani neposkytla za tyto osoby žádné záruky.

4. Údaje o akcionářích s kvalifikovanou účastí na pojišťovně

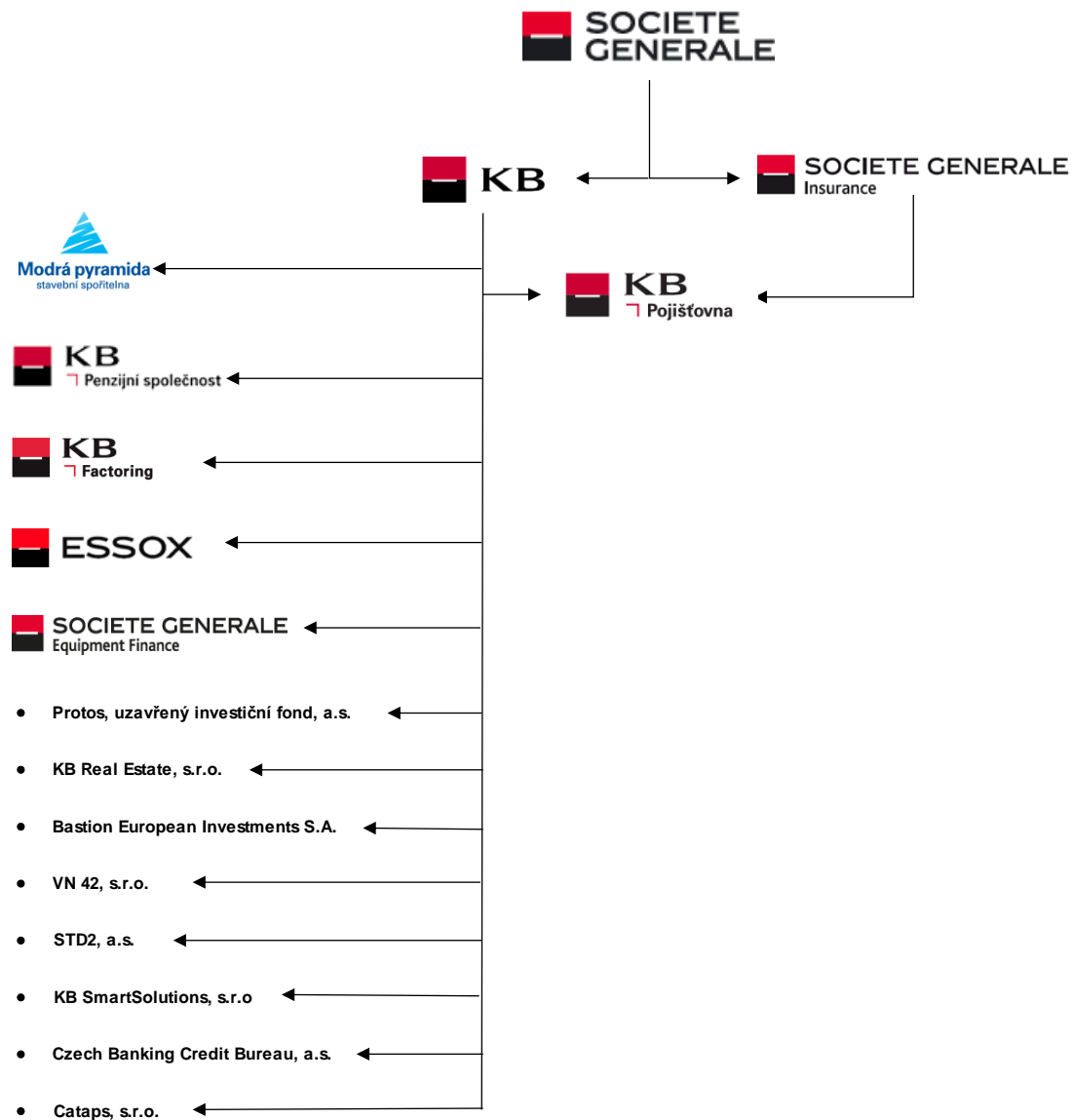
obchodní firma/název	právní forma, adresa sídla	výše podílu na hlasovacích právech (v %)
SOGECAP	akciová společnost se sídlem Tour D2 - 17 bis place des Reflets - 92919 Paris La Défense Cedex, Francie	51%
Komerční banka	akciová společnost se sídlem Na Příkopě 33, Praha 1	49%

5. Informace o osobách, které jsou ve vztahu k pojišťovně ovládajícími osobami nebo většinovým společníkem

Obchodní firma/název	SOGECAP
Právní forma, adresa sídla	akciová společnost se sídlem Tour D2 - 17 bis place des Reflets - 92919 Paris La Défense Cedex, Francie
Přímý/nepřímý podíl na ZK (v %)	51%
Přímý/nepřímý podíl na hlasovacích právech (v %)	51%
Jiný způsob ovládnání, pokud není podíl na ZK nebo hlasovacích právech	---
Souhrnná výše pohledávek vůči ovládajícím osobám k 31.12.2018	5 569 tis. Kč
Souhrnná výše závazků vůči ovládajícím osobám k 31.12.2018	-9 562 tis. Kč
Souhrnná výše cenných papírů v aktivech pojišťovny a které jsou emitovány ovládajícími osobami	0
Souhrnná výše závazků z těchto cenných papírů	0
Souhrnná výše záruk vydaných pojišťovnou za ovládajícími osobami	0
Souhrnná výše záruk přijatých od ovládajících osob	0

K 31.3.2019 nebyla Komerční pojišťovna ovládající osobou.

6. Vlastnická struktura



7. Údaje o činnosti pojišťovny

7.1. Předmět podnikání zapsaný v Obchodním rejstříku

1.1.1. Pojišťovací činnost dle § 13 odst. 1 zákona č. 277/2009 Sb., o pojišťovnictví

- v rozsahu pojištných odvětví I., II., III., VI., VII. a IX. životních pojištění uvedených v části A přílohy č. 1 k zákonu o pojišťovnictví
- v rozsahu pojištných odvětví 1, 2, 3, 4, 7, 8, 9, 10c), 13, 14, 15, 16, a 18 neživotních pojištění uvedených v části B přílohy č. 1 k zákonu o pojišťovnictví

7.2. Přehled činností skutečně vykonávaných

1.1.2. Pojišťovací činnost dle § 13 odst. 1 zákona č. 277/2009 Sb., o pojišťovnictví

- v rozsahu pojištných odvětví I., II., III., a IX. životních pojištění uvedených v části A přílohy č. 1 k zákonu o pojišťovnictví
- v rozsahu pojištných odvětví 1, 2, 8, 9, 13, 14, 16, a 18 neživotních pojištění uvedených v části B přílohy č. 1 k zákonu o pojišťovnictví

7.3. Přehled činností, jejichž vykonávání nebo poskytování bylo Českou národní bankou omezeno, nebo pozastaveno

K 31.3.2019 nebyla žádná z činností Komerční pojišťovny omezena či pozastavena.

8. Rozvaha pojišťovny

AKTIVA		k 31.03.2019 v tis. Kč
Dlouhodobý nehmotný majetek		34 894
Investice		38 417 196
	Akcie a ostatní cenné papíry s proměnlivým výnosem, ostatní podíly	2 074 900
	Dluhové cenné papíry	35 975 429
	z toho oceňované reálnou hodnotou	35 975 429
	Depozita u finančních institucí	1 482 103
	Ostatní investice	-1 115 236
Investice životního pojištění, je-li nositelem investičního rizika pojistník		9 673 799
Dlužníci		428 351
	Pohledávky z operací přímého pojištění	59 676
	Pohledávky z operací zajištění	32 099
	Ostatní pohledávky	336 576
Ostatní aktiva		84 318
	Dlouhodobý hmotný majetek, jiný než pozemky a stavby (nemovitosti), a zásoby	11 630
	Hotovost na účtech u finančních institucí a hotovost v pokladně	72 688
	Jiná aktiva	0
Přechodné účty aktiv		448 294
	Odložené pořizovací náklady na pojistné smlouvy	236 187
	v životním pojištění	174 957
	v neživotním pojištění	61 230
	Ostatní přechodné účty aktiv	212 107
AKTIVA CELKEM		49 086 852

Pozn.: Výše uvedená čísla jsou na základě neauditovaných finančních výkazů

PASIVA		k 31.03.2019 v tis. Kč
Vlastní kapitál		2 224 444
	Základní kapitál	1 175 398
	Ostatní kapitálové fondy	-155 399
	z toho přeúčtovací rozdíly z CP	-191 850
	Nerozdělený zisk min. úč. období nebo neuhr. ztráta min. úč. období	1 072 677
	Zisk nebo ztráta běžného účetního období	131 768
Technické rezervy		36 612 362
	Rezerva na nezasloužené pojistné	202 846
	hrubá výše	203 009
	podíl zajišťovatelů (-)	-163
	Rezerva na životní pojištění	33 956 715
	hrubá výše	36 058 429
	podíl zajišťovatelů (-)	-2 101 714
	Rezerva na pojistná plnění nevyřizených pojistných událostí	568 308
	hrubá výše	597 939
	podíl zajišťovatelů (-)	-29 631
	Rezerva na bonusy a slevy	1 768 252
	hrubá výše	1 768 252
	podíl zajišťovatelů (-)	0
	Ostatní technické rezervy	116 241
	hrubá výše	116 241
	podíl zajišťovatelů (-)	0
Technické rezervy u životního pojištění, kde jsou nositelem investičního rizika pojistníci		9 673 799
Rezervy		134 556
	Rezerva na daně	123 513
	Ostatní rezervy	11 043
Věřitelé		229 249
	Závazky z operací přímého pojištění	113 149
	Závazky z operací zajištění	8 911
	Ostatní závazky	107 189
	daňové závazky a závazky ze sociálního zabezpečení	12 013
Přechodné účty pasiv		212 442
	Ostatní přechodné účty pasiv	212 442
PASIVA CELKEM		49 086 852

Pozn.: Výše uvedená čísla jsou na základě neauditovaných finančních výkazů

Zveřejňované údaje a výsledky společnosti k 31.3.2019 dle vyhlášky č. 306/2016 Sb.

9. Výkaz zisku a ztráty

TECHNICKÝ ÚČET K NEŽIVOTNÍMU POJIŠTĚNÍ	1.1. - 31.03.2019 v tis. Kč
Zasloužené pojistné, očištěné od zajištění:	110 826
Převedené výnosy z investic z Netechnického účtu	1 143
Ostatní technické výnosy, očištěné od zajištění	1 335
Náklady na pojistná plnění, očištěné od zajištění:	-25 096
Změny stavu ostatních technických rezerv, očištěné od zajištění (+/-)	14
Bonusy a slevy, očištěné od zajištění	-47
Čistá výše provozních nákladů	-55 102
Ostatní technické náklady, očištěné od zajištění	-9 839
Mezisoučet, zůstatek (výsledek) Technického účtu k neživotnímu pojištění	23 234

TECHNICKÝ ÚČET K ŽIVOTNÍMU POJIŠTĚNÍ	1.1. - 31.03.2019 v tis. Kč
Zasloužené pojistné, očištěné od zajištění	1 794 063
Výnosy z investic	494 272
Přírůstky hodnoty investic	393 490
Ostatní technické výnosy, očištěné od zajištění	25 894
Náklady na pojistná plnění, očištěné od zajištění	-1 250 402
Změna stavu ostatních technických rezerv, očištěné od zajištění (+/-)	-828 982
Čistá výše provozních nákladů	-116 918
Náklady na investice	-293 607
Úbytky hodnoty investic	-21 469
Ostatní technické náklady, očištěné od zajištění	-55 371
Převod výnosů z investic na Netechnický účet	-12 748
Mezisoučet, zůstatek (výsledek) Technického účtu k životnímu pojištění	128 222

NETECHNICKÝ ÚČET	1.1. - 31.03.2019 v tis. Kč
Výsledek Technického účtu k neživotnímu pojištění	23 234
Výsledek Technického účtu k životnímu pojištění	128 222
Převedené výnosy z investic z Technického účtu k životnímu pojištění	12 748
Převod výnosů z investic na Technický účet k neživotnímu pojištění	-1 143
Daň z příjmů z běžné činnosti	-31 293
Zisk nebo ztráta z běžné činnosti po zdanění	131 768
Ostatní daně neuvedené v předcházejících položkách	0
Zisk nebo ztráta za účetní období	131 768

Pozn.: Výše uvedená čísla jsou na základě neauditovaných finančních výkazů

10. Poměrové ukazatele

rentabilita průměrných aktiv ROAA	1,1%
rentabilita průměrného vlastního kapitálu ROAE	28,6%
"Combined ratio" v neživotním pojištění	72,4%