



**Zveřejňované údaje k 30.9.2018 dle vyhlášky č. 306/2016 Sb.**

Datum původního zveřejnění: 30.10.2018  
Datum změny: 19.8.2019

## Obsah

<b>1. Základní údaje o pojišťovně .....</b>	<b>3</b>
<b>2. Organizační struktura pojišťovny .....</b>	<b>4</b>
<b>3. Osoby, které skutečně řídí a kontrolují činnost pojišťovny .....</b>	<b>5</b>
3.1. Osoby, které skutečně řídí pojišťovnu	5
3.2. Osoby, které kontrolují činnost pojišťovny	6
<b>4. Údaje o akcionářích s kvalifikovanou účastí na pojišťovně .....</b>	<b>7</b>
<b>5. Informace o osobách, které jsou ve vztahu k pojišťovně ovládajícími osobami nebo většinovým společníkem .....</b>	<b>7</b>
<b>6. Vlastnická struktura .....</b>	<b>8</b>
<b>7. Údaje o činnosti pojišťovny.....</b>	<b>9</b>
7.1. Předmět podnikání zapsaný v Obchodním rejstříku	9
7.2. Přehled činností skutečně vykonávaných	9
7.3. Přehled činností, jejichž vykonávání nebo poskytování bylo Českou národní bankou omezeno, nebo pozastaveno	9
<b>8. Rozvaha pojišťovny .....</b>	<b>11</b>
<b>9. Výkaz zisku a ztráty.....</b>	<b>13</b>
<b>10. Poměrové ukazatele .....</b>	<b>14</b>

## 1. Základní údaje o pojišťovně

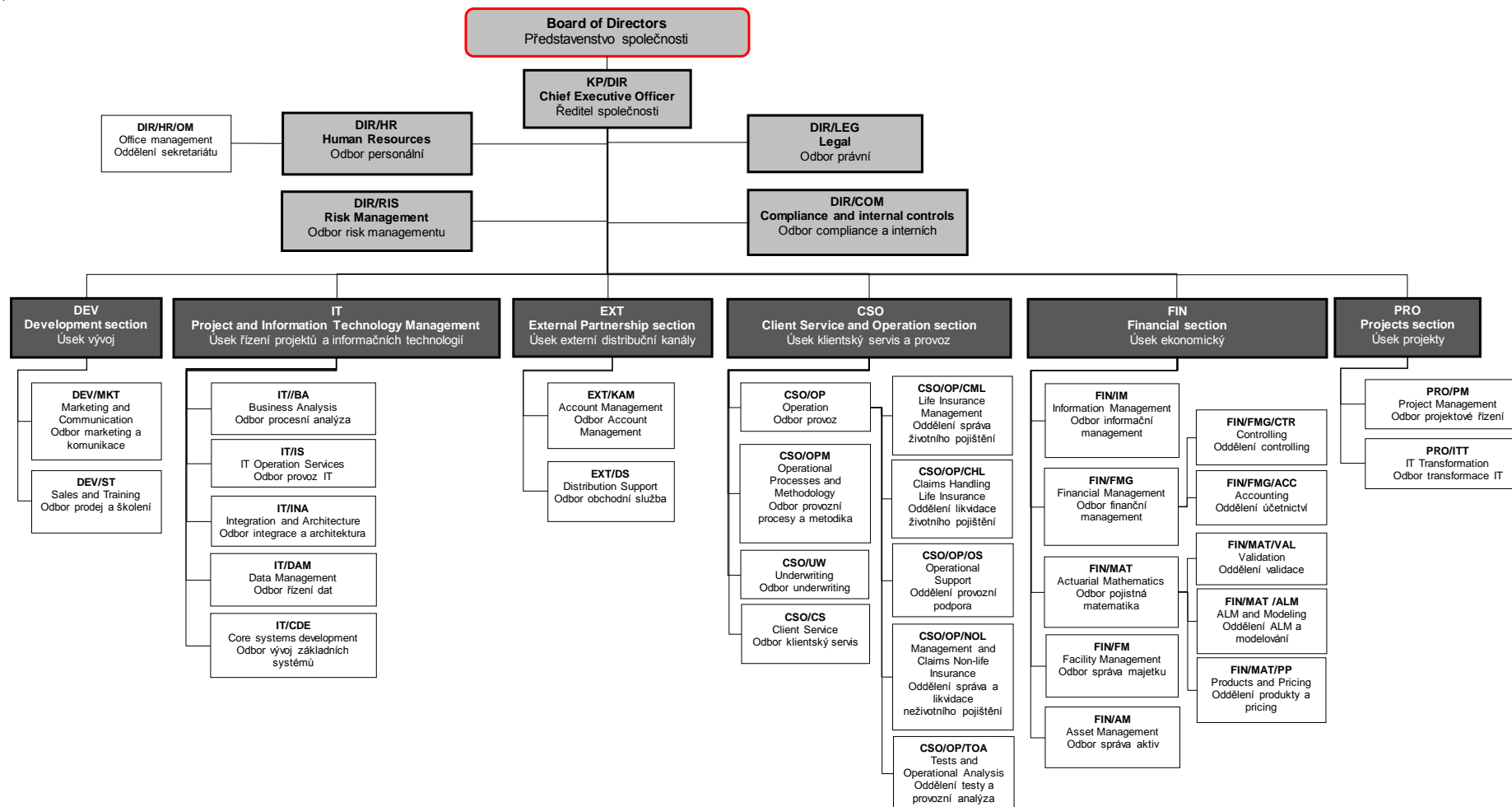
<b>Obchodní firma</b>	Komerční pojišťovna
<b>Právní forma</b>	akciová společnost
<b>Adresa sídla</b>	Karolinská 1/650, Praha 8, PSČ 186 00
<b>IČO</b>	63998017
<b>Datum zápisu do obchodního rejstříku</b>	1.9.1995
<b>Datum poslední změny</b>	14.6.2018
<b>Účel poslední změny</b>	změna údajů týkajících se člena dozorčí rady
<b>Výše ZK zapsaného do OR</b>	1 175 397 600,- Kč
<b>Výše splaceného ZK</b>	100%
<b>Druh, forma a podoba</b>	kmenové akcie na jméno v zaknihované podobě
<b>Jmenovitá hodnota emitované akcie</b>	145 470,- Kč
<b>Jmenovitá hodnota emitované akcie</b>	72 735,- Kč
<b>Počet emitovaných akcií o jmenovité hodnotě 145 470,- Kč</b>	6 580 ks
<b>Počet emitovaných akcií o jmenovité hodnotě 72 735,- Kč</b>	3 000 ks

K 30.9.2018 Komerční pojišťovna nedržela žádné vlastní účastnické cenné papíry.

## 2. Organizační struktura pojišťovny

Komerční pojišťovna nemá žádné organizační složky. Přepočtený stav zaměstnanců k 30.9.2018 je 219.

### Organization chart



### 3. Osoby, které skutečně řídí a kontrolují činnost pojišťovny

#### 3.1. Osoby, které skutečně řídí pojišťovnu

Jméno	funkce, od data	dosavadní zkušenosti a kvalifikační předpoklady a členství v orgánech jiných právnických osob
<b>Stéphane Corbet</b>	předsedou představenstva zvolen s účinností od 29. září 2011; členem představenstva Komerční pojišťovny od 1. září 2003	Narozen 11. září 1969 ve Francii, bydliště Praha, státní občanství francouzské, předsedou představenstva zvolen s účinností od 29. září 2011. Členem představenstva Komerční pojišťovny je od 1. září 2003. Zastával různé aktuárské pozice, naposledy ve společnosti SOGECAP, předtím ve společnosti A. G. F. (člen skupiny Allianz). Je absolventem Statistického institutu při pařížské univerzitě a členem Francouzského institutu pojistných matematiků.
<b>Zdeněk Zavadil</b>	zvolen členem představenstva s účinností od 10. května 2001	Narozen 22. dubna 1969, bydliště Praha, členem představenstva zvolen s účinností od 10. května 2001. Profesionální kariéru začal v roce 1992 ve společnosti Motokov, následně pracoval v několika leasingových společnostech. Do Komerční pojišťovny nastoupil v květnu 2001. Je absolventem Vysoké školy ekonomické v Praze, Fakulty podnikohospodářské.
<b>Šárka Šindlerová</b>	zvolena členkou představenstva s účinností od 1. července 2007	Narozena 11. ledna 1973, bydliště Praha, členkou představenstva zvolena s účinností od 1. července 2007. Od roku 1996 se pohybuje ve finančním světě, působila ve společnostech Deloitte a ING. Do Komerční pojišťovny nastoupila v listopadu 2002 na pozici ředitelky Úseku ekonomického. Je absolventkou Slezské univerzity v oboru ekonomie.
<b>Jiří Koutník</b>	zvolen členem představenstva s účinností od 19. dubna 2011	Narozen 8. října 1969, bydliště Praha, členem představenstva zvolen s účinností od 19. dubna 2011. Od roku 2003 působil v Komerční bance na vedoucích pozicích IT, naposledy na pozici vedoucího vývoje SW pro distribuční kanály. Do KP nastoupil v dubnu 2011 na pozici ředitele Úseku řízení projektů a informačních technologií. Je absolventem ČVUT, Fakulty elektrotechnické.
<b>Helena Indrová</b>	zvolena členkou představenstva s účinností od 22. ledna 2014	Narozena 14. srpna 1980, bydliště Praha, členkou představenstva zvolena s účinností od 22. ledna 2014. Svou profesní kariéru začala ve společnosti Ernst & Young. Od roku 2006 působila v Komerční bance v oddělení Řízení finanční skupiny. V roce 2009 nastoupila do Komerční pojišťovny, kde vedla Odbor controllingu a plánování a v únoru 2011 byla jmenována zástupkyní ředitelky ekonomického úseku. Je absolventkou Technické univerzity v Liberci, Fakulty hospodářské a členkou britské Association of Chartered Certified Accountants.
<b>Catherine de la Croix</b>	zvolena členkou představenstva s účinností od 1. prosince 2016	Narozena 28. února 1970 ve Francii, bydliště Praha, státní občanství francouzské, členem představenstva zvolena s účinností od 1. prosince 2016. Od srpna 2002 působí ve skupině Sociétés Générale. Od roku 2008 pokračovala její kariéra v zahraničí. Naposledy pracovala na pozici předsedkyně správní rady v pojišťovně Sociétés Generale Osiguranje se sídlem v Chorvatsku. Do Komerční pojišťovny nastoupila 1. září 2016 na pozici ředitele Úseku vývoj. Je absolventkou právní fakulty Jeana Monneta (Paris-Sud University) v oboru mezinárodní soukromé právo a má titul Master in Wealth Management z právnické fakulty Univerzity v Rennes.

### 3.2. Osoby, které kontrolují činnost pojišťovny

Jméno	funkce/pozice v pojišťovně, od data	dosavadní zkušenosti a kvalifikační předpoklady a členství v orgánech jiných právnických osob
<b>Philippe Perret</b>	členem dozorčí rady zvolen s účinností od 25. dubna 2018	Narozen 11. ledna 1963 ve Francii, bydliště Paříž, Francie, státní občanství francouzské, členem dozorčí rady zvolen ode dne 25. 4. 2018. Od roku 1987 působí ve finančnictví, nejdříve ve společnosti NATIO-VIE (člen skupiny BNP), od roku 1997 pak ve společnosti SOGECAP. Od 1. prosince 2009 působí jako generální ředitel společnosti. Je absolventem National School of Statistics and Economic Management a členem výkonné komise Asociace francouzských pojišťoven a Francouzského institutu pojištné matematiky.
<b>Jan Juchelka</b>	členem dozorčí rady zvolen s účinností od 19. října 2017	Narozen 19. září 1971 v České republice, bydliště Praha, členem dozorčí rady zvolen ode dne 19. 10. 2017. Je absolventem Slezské univerzity v Opavě. Od roku 1995 působil ve Fondu národního majetku České republiky, v letech 2002 až 2005 byl předsedou výkonného výboru. V letech 1999 až 2006 byl členem dozorčí rady Komerční banky. Do Komerční banky nastoupil v roce 2006, nejprve na pozici ředitele pražské Obchodní divize korporátního bankovníctví a následně v tomtéž roce na pozici člena představenstva zodpovědného za řízení úseků Top Corporations a Investičního bankovníctví. Od roku 2012 pracoval v centrále Sociétés Générale v oblasti Korporátního a Investičního bankovníctví, kde působil na pozici Managing Director, Head of Coverage se zodpovědností za korporátní klientelu v regionu střední a východní Evropy, Středního východu a Afriky. Současně působil jako Senior Banker pro oblast střední a východní Evropy. Představenstvo KB zvolilo s účinností od 3. srpna 2017 pana Jana Juchelku předsedou představenstva a generálním ředitelem Komerční banky.
<b>Laurent Doubrovine</b>	členem dozorčí rady zvolen s účinností od 1. prosince 2017	Narozen 23. února 1969 ve Francii, bydliště Paříž, Francie, státní občanství francouzské, členem dozorčí rady zvolen s účinností od 1. 12. 2017. Je držitelem diplomu z Národní statistické a ekonomické správy (ENSAE), Francouzského institutu pojištných matematiků a Ústavu pokročilých obchodních studií (IHEE). V letech 2008 až 2016 byl ředitelem Natixis Assurances. Od října 2016 do dubna 2017 byl poradcem předsedy a generálního ředitele společnosti SOGECAP. Od května 2017 do října 2017 zastával v uvedené společnosti pozici ředitele bankopojištění. Od října 2017 působí ve společnosti SOGECAP na pozici ředitele mezinárodních aktivit.
<b>Libor Löfler</b>	členem dozorčí rady zvolen s účinností od 28. dubna 2015	Narozen 29. května 1966, bydliště Praha, členem dozorčí rady byl zvolen s účinností od 28. 4. 2015. Je absolventem VŠE a celou svou profesní kariéru pracuje v bankovníctví. Mimo jiné působil ve Státní bance československé, v Investiční bance a v Konsolidační bance, a to v oblasti IT projektů a poté finančního řízení. V letech 1998 a 1999 zastával pozici generálního ředitele Konsolidační banky. Od roku 1999 pracuje pro Skupinu Komerční banky, kde se podílel na privatizaci, poté na restrukturalizačních a transformačních projektech v oblasti financí a finanční skupiny. V letech 2002 až 2006 působil jako ředitel Finančního managementu. Mezi lety 2006 až 2010 zastával pozici místopředsedy představenstva Modré pyramidy s odpovědností za IT, projekty a schvalování úvěrů. Následně od roku 2010 zastával pozici zástupce výkonného ředitele pro Strategii a finance Komerční banky a od roku 2012 tento úsek vedl z pozice výkonného ředitele. S účinností od 1. dubna 2015 je členem představenstva Komerční banky.

K 30.9.2018 Komerční pojišťovna neevidovala žádné úvěry a zápůjčky poskytnuté osobám, které skutečně řídí pojišťovnu ani osobám, které kontrolují činnost pojišťovny a ani neposkytla za tyto osoby žádné záruky.

#### 4. Údaje o akcionářích s kvalifikovanou účastí na pojišťovně

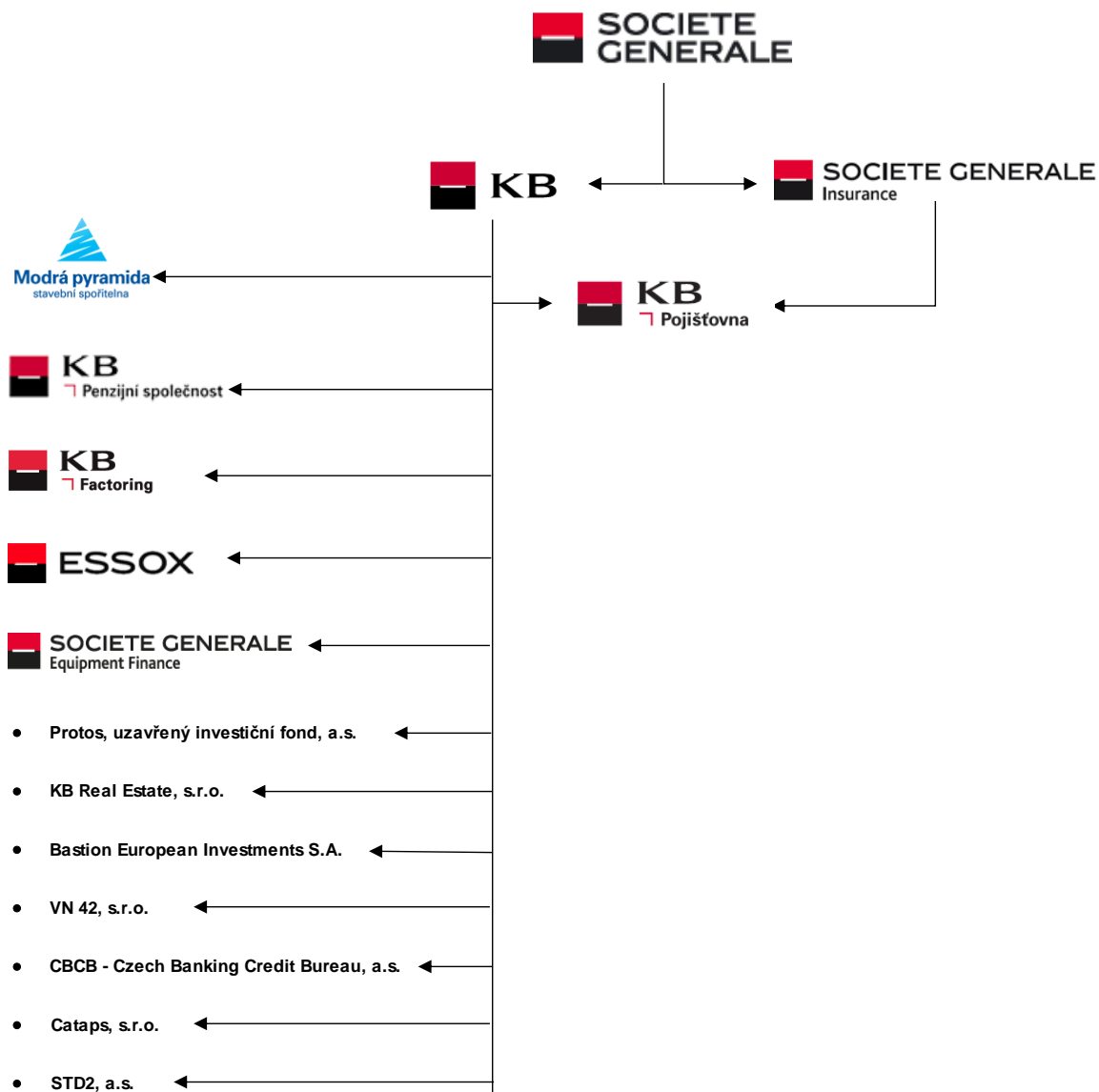
obchodní firma/název	právní forma, adresa sídla	výše podílu na hlasovacích právech (v %)
<b>SOGECAP</b>	akciová společnost se sídlem Tour D2 - 17 bis place des Reflets - 92919 Paris La Défense Cedex, Francie	51%
<b>Komerční banka</b>	akciová společnost se sídlem Na Příkopě 33, Praha 1	49%

#### 5. Informace o osobách, které jsou ve vztahu k pojišťovně ovládajícími osobami nebo většinovým společníkem

<b>Obchodní firma/název</b>	SOGECAP
<b>Právní forma, adresa sídla</b>	akciová společnost se sídlem Tour D2 - 17 bis place des Reflets - 92919 Paris La Défense Cedex, Francie
<b>Přímý/nepřímý podíl na ZK (v %)</b>	51%
<b>Přímý/nepřímý podíl na hlasovacích právech (v %)</b>	51%
<b>Jiný způsob ovládnání, pokud není podíl na ZK nebo hlasovacích právech</b>	---
<b>Souhrnná výše pohledávek vůči ovládajícím osobám k 30.9.2018</b>	18 685 tis. Kč
<b>Souhrnná výše závazků vůči ovládajícím osobám k 30.9.2018</b>	13 568 tis. Kč
<b>Souhrnná výše cenných papírů v aktivech pojišťovny a které jsou emitovány ovládajícími osobami</b>	0
<b>Souhrnná výše závazků z těchto cenných papírů</b>	0
<b>Souhrnná výše záruk vydaných pojišťovnou za ovládajícími osobami</b>	0
<b>Souhrnná výše záruk přijatých od ovládajících osob</b>	2 103 219 tis. Kč

K 30.9.2018 nebyla Komerční pojišťovna ovládající osobou.

## 6. Vlastnická struktura





## 7. Údaje o činnosti pojišťovny

### 7.1. Předmět podnikání zapsaný v Obchodním rejstříku

#### 1.1.1. Pojišťovací činnost dle § 13 odst. 1 zákona č. 277/2009 Sb., o pojišťovnictví

- v rozsahu pojistných odvětví I., II., III., VI., VII. a IX. životních pojištění uvedených v části A přílohy č. 1 k zákonu o pojišťovnictví
- v rozsahu pojistných odvětví 1, 2, 3, 4, 7, 8, 9, 10c), 13, 14, 15, 16, a 18 neživotních pojištění uvedených v části B přílohy č. 1 k zákonu o pojišťovnictví

### 7.2. Přehled činností skutečně vykonávaných

#### 1.1.2. Pojišťovací činnost dle § 13 odst. 1 zákona č. 277/2009 Sb., o pojišťovnictví

- v rozsahu pojistných odvětví I., II., III., a IX. životních pojištění uvedených v části A přílohy č. 1 k zákonu o pojišťovnictví
- v rozsahu pojistných odvětví 1, 2, 8, 9, 13, 14, 16, a 18 neživotních pojištění uvedených v části B přílohy č. 1 k zákonu o pojišťovnictví

### 7.3. Přehled činností, jejichž vykonávání nebo poskytování bylo Českou národní bankou omezeno, nebo pozastaveno

K 30.9.2018 nebyla žádná z činností Komerční pojišťovny omezena či pozastavena.

## 8. Rozvaha pojišťovny

AKTIVA		k 30.9.2018 v tis. Kč
<b>Dlouhodobý nehmotný majetek</b>		<b>53 951</b>
<b>Investice</b>		<b>38 300 240</b>
	Akcie a ostatní cenné papíry s proměnlivým výnosem, ostatní podíly	1 662 757
	Dluhové cenné papíry	35 974 037
	z toho dluhopisy "OECD" držené do splatnosti	13 674 148
	z toho ostatní cenné papíry držené do splatnosti	22 299 889
	Depozita u finančních institucí	1 460 000
	Ostatní investice	-796 554
<b>Investice životního pojištění, je-li nositelem investičního rizika pojistník</b>		<b>9 016 784</b>
<b>Dlužníci</b>		<b>399 197</b>
	Pohledávky z operací přímého pojištění	102 116
	Pohledávky z operací zajištění	381
	Ostatní pohledávky	296 699
<b>Ostatní aktiva</b>		<b>300 553</b>
	Dlouhodobý hmotný majetek, jiný než pozemky a stavby (nemovitosti), a zásoby	13 373
	Hotovost na účtech u finančních institucí a hotovost v pokladně	287 180
	Jiná aktiva	0
<b>Přechodné účty aktiv</b>		<b>367 230</b>
	Odložené pořizovací náklady na pojistné smlouvy	200 022
	v životním pojištění	143 085
	v neživotním pojištění	56 937
	Ostatní přechodné účty aktiv	167 208
	dohadné položky aktivní	115 837
<b>AKTIVA CELKEM</b>		<b>48 437 955</b>

Pozn.: Výše uvedená čísla jsou na základě neauditovaných finančních výkazů

<b>PASIVA</b>		k 30.9.2018 v tis. Kč
<b>Vlastní kapitál</b>		<b>1 812 977</b>
	Základní kapitál	1 175 398
	Ostatní kapitálové fondy	-298 025
	z toho přečeořovací rozdíly z CP	-367 931
	Nerozdělený zisk min. úč. období nebo neuhr. ztráta min. úč. období	486 852
	Zisk nebo ztráta běžného účetního období	448 751
<b>Technické rezervy</b>		<b>37 025 641</b>
	Rezerva na nezasloužené pojistné	130 748
	hrubá výše	130 896
	podíl zajišťovatelů (-)	-148
	Rezerva na životní pojištění	34 510 454
	hrubá výše	36 659 253
	podíl zajišťovatelů (-)	-2 148 799
	Rezerva na pojistná plnění nevyřizovaných pojistných událostí	503 165
	hrubá výše	521 094
	podíl zajišťovatelů (-)	-17 929
	Rezerva na bonusy a slevy	1 771 282
	hrubá výše	1 771 282
	podíl zajišťovatelů (-)	0
	Ostatní technické rezervy	109 992
	hrubá výše	109 992
	podíl zajišťovatelů (-)	
<b>Technické rezervy u životního pojištění, kde jsou nositelem investičního rizika pojistníci</b>		<b>9 016 784</b>
<b>Rezervy</b>		<b>68 008</b>
	Rezerva na daně	58 826
	Ostatní rezervy	9 182
<b>Věřitelé</b>		<b>258 608</b>
	Závazky z operací přímého pojištění	170 635
	Závazky z operací zajištění	8 963
	Ostatní závazky	79 009
	daňové závazky a závazky ze sociálního zabezpečení	13 296
<b>Přechodné účty pasiv</b>		<b>255 938</b>
	Ostatní přechodné účty pasiv	255 938
	dohadné položky pasivní	255 938
<b>PASIVA CELKEM</b>		<b>48 437 955</b>

Pozn.: Výše uvedená čísla jsou na základě neauditovaných finančních výkazů

## 9. Výkaz zisku a ztráty

<b>TECHNICKÝ ÚČET K NEŽIVOTNÍMU POJIŠTĚNÍ</b>	1.1. - 30.9.2018 v tis. Kč
Zasloužené pojistné, očištěné od zajištění:	315 094
Převedené výnosy z investic z Netechnického účtu	1 121
Ostatní technické výnosy, očištěné od zajištění	2 439
Náklady na pojistná plnění, očištěné od zajištění:	-58 344
Změny stavu ostatních technických rezerv, očištěné od zajištění (+/-)	-25
Bonusy a slevy, očištěné od zajištění	-89
Čistá výše provozních nákladů	-171 912
Ostatní technické náklady, očištěné od zajištění	-35 844
<b>Mezisoučet, zůstatek (výsledek) Technického účtu k neživotnímu pojištění</b>	<b>52 440</b>

<b>TECHNICKÝ ÚČET K ŽIVOTNÍMU POJIŠTĚNÍ</b>	1.1. - 30.9.2018 v tis. Kč
Zasloužené pojistné, očištěné od zajištění	3 766 889
Výnosy z investic	1 549 107
Přírůstky hodnoty investic	296 200
Ostatní technické výnosy, očištěné od zajištění	81 064
Náklady na pojistná plnění, očištěné od zajištění	-3 553 188
Změna stavu ostatních technických rezerv, očištěné od zajištění (+/-)	258 043
Čistá výše provozních nákladů	-310 444
Náklady na investice	-928 238
Úbytky hodnoty investic	-536 719
Ostatní technické náklady, očištěné od zajištění	-171 277
Převod výnosů z investic na Netechnický účet	-34 010
<b>Mezisoučet, zůstatek (výsledek) Technického účtu k životnímu pojištění</b>	<b>417 427</b>

<b>NETECHNICKÝ ÚČET</b>	1.1. - 30.9.2018 v tis. Kč
Výsledek Technického účtu k neživotnímu pojištění	52 440
Výsledek Technického účtu k životnímu pojištění	417 427
Převedené výnosy z investic z Technického účtu k životnímu pojištění	34 010
Převod výnosů z investic na Technický účet k neživotnímu pojištění	-1 121
Daň z příjmů z běžné činnosti	-53 962
<b>Zisk nebo ztráta z běžné činnosti po zdanění</b>	<b>448 794</b>
Ostatní daně neuvedené v předcházejících položkách	-43
<b>Zisk nebo ztráta za účetní období</b>	<b>448 751</b>

Pozn.: Výše uvedená čísla jsou na základě neauditovaných finančních výkazů

## 10. Poměrové ukazatele

rentabilita průměrných aktiv ROAA	1,2%
rentabilita průměrného vlastního kapitálu ROAE	34,7%
"Combined ratio" v neživotním pojištění	73,1%