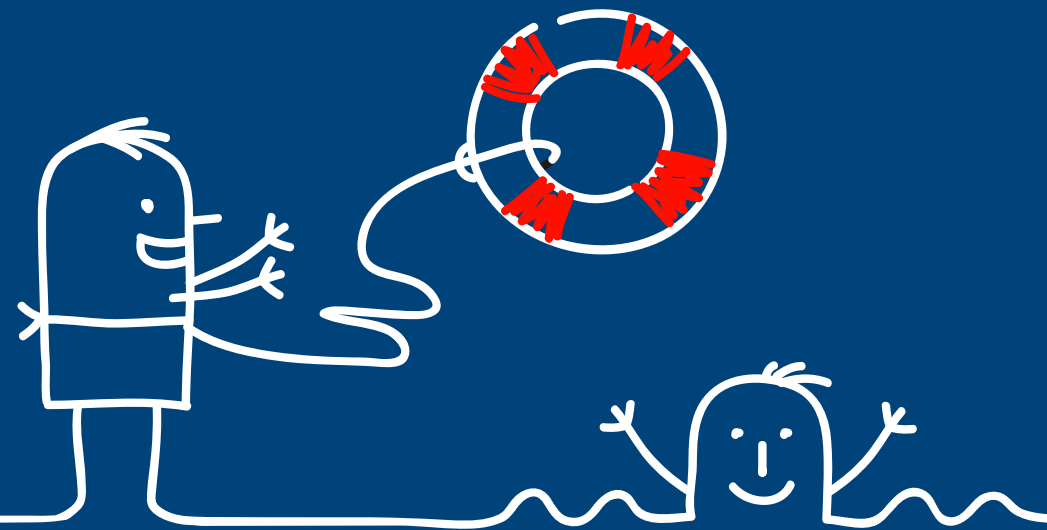


# BEZPEČNÁ LETNÍ DOVOLENÁ

Průvodce pojištěním  
pro bezproblémové chvíle  
vašeho odpočinku



■ Česká asociace pojišťoven

Gemini B, Na Pankráci 1724/129, 140 00 Praha 4, Česká republika

Tel.: + 420 222 350 150, fax: + 420 221 413 400

E-mail: [info@cap.cz](mailto:info@cap.cz), <http://www.cap.cz>

  
Česká asociace  
pojišťoven

Vážení milovníci léta, Česká asociace pojišťoven pro vás připravila brožuru „BEZPEČNÁ LETNÍ DOVOLENÁ“, jejímž cílem je poskytnout vám důležité informace z oblasti cestovního pojištění a shrnout veškerá doporučení, která vám pomohou při jeho výběru a sjednání. Jsou zde rovněž shrnuty rady a doporučené postupy, které vám usnadní řešení případné pojistné události nastalé v zahraničí.

## 1. Užitečné rady před odjezdem

### Informace o cílové zemi

Před odjezdem na dovolenou se seznámte se všemi specifiky příznačnými pro vybranou destinaci. Na stránkách Ministerstva zahraničních věcí ČR ([www.mzv.cz](http://www.mzv.cz)) v sekci „státy světa“ získáte všechny informace o zemi, kam cestujete (počasí, ekonomická a politická situace, odlišnosti v silničním provozu aj.).

### Očkování

Jelikož statistiky dokazují, že během dovolené nastává vyšší počet úrazů, než je tomu v ostatních dnech, ověřte si, zda máte platné očkování proti tetanu. Dále se zajímejte o doplňková očkování důležitá pro cílovou zemi. I v jižních státech Evropy můžete přijít do kontaktu se žloutenkou typu A a B.

### Lékárnička a hygiena

Některým pojistným událostem předejdete dodržováním zvýšené hygieny. V méně vyspělých zemích nepijte vodu z vodovodu, vyhněte se i kostkám ledu, místním mléčným výrobkům apod. Na cesty si přibalte cestovní „papírové“ mýdlo nebo antibakteriální gel na ruce, nezapomeňte na lékárníčku. V té by neměla chybět dezinfekce, náplasti a obvaz, oční kapky, léky proti bolesti, teplotě a průjmům, léky tišící alergické reakce (pokud jimi trpíte) a Panthenol na zklidnění spálené pokožky. I ve vyspělých zemích vás mohou překvapit zavřené lékárny.

### Finanční rezerva

Vždy vyjíždějte s dostatečnou finanční rezervou pro případ, že po vás bude požadována úhrada za ošetření, léky, případně úhrada jiné škody, a to i přesto, že jste pojištěni. Vynaložené náklady vám pojišťovna totiž uhradí až dodatečně.

### Bezpečná výbava

Ještě před cestou si ověřte, že jsou vaše sportovní potřeby v dobrém technickém stavu. Nezapomínejte na používání ochranných pomůcek (plovací vesty, helmy, chrániče kolen apod.), které mohou v případě nehody intenzitu úrazu zmírnit. Použití ochranných pomůcek bývá zpravidla i podmínkou, aby vám v případě pojistné události nebylo kráceno pojistné plnění. Nutnost jejich užití často specifikují pojistné podmínky.

### Kopie dokladů

Pořídte si kopie svých dokladů, které pak v zahraničí noste s sebou. Originály uložte na bezpečném místě, případně v hotelovém trezoru. Do telefonu si uložte kontakt na asistenční službu. Cestujete-li svým automobilem, nezapomeňte na zelenou kartu!

### Dostatečné cestovní pojištění

Dříve než si sjednáte vhodné pojištění, zamyslete se nad účelem své cesty (bude rekreační, poznávací, nebo sportovně zaměřená?), plánovanými aktivitami a jejich rozsahem. V případě, že zamýšlíte sportovat nad rámec rekreačně vymezených aktivit, seznámte se podrobně s pojistnými podmínkami, které míru rizika daného sportu specifikují. Je-li to třeba, neriskujte a připojistěte se. **Pokud se rozhodnete využít služeb cestovní kanceláře, ujistěte se ještě před zakoupením zájezdu o tom, že je pojištěna proti úpadku.**

## 2. Výběr pojištění

**Ať už cestu podnikáte soukromě, nebo jste se rozhodli využít služby cestovních kanceláří, sjednejte si vždy odpovídající cestovní pojištění.**

**Správným výběrem cestovního pojištění se můžete pojistit proti většině rizik, která vás na cestách mohou potkat. Můžete se připojistit na různé varianty rizikových sportů nebo tzv. „outdoorových“ aktivit a zvolit si limity pojistného plnění v dostatečné výši. Kromě pojistné ochrany získáváte i asistenční služby, které vám budou oporou a rádcem v případě nečekané pojistné události.**

### Upozornění:

Pokud se spolehnete pouze na cestovní pojištění sjednané k platební kartě nebo na evropský průkaz zdravotního pojištění, pak nemusíte být pojištěni dostatečně.

#### Pojištění k platebním kartám

- Nespoléhejte se na pojištění v rámci platební karty, aniž byste před odjezdem prověřili jeho obsah a rozsah.
- Prostudujete důkladně pojistné podmínky, zaměřte se na výluky z pojištění. Ověřte si, zda se pojištění vztahuje na provozování všech aktivit, které zamýšlíte podniknout. Zjistěte si, jestli se pojištění vztahuje i na ostatní členy rodiny, pokud cestujete společně. Někdy se mohou limity pro spolucestující lišit od limitů pro držitele karty.
- Zkontrolujte si, zda jsou limity pojistného plnění na jednotlivá rizika dostatečné.

#### Evropský průkaz zdravotního pojištění (EPZP nebo též EHIC):

- Není ekvivalentem cestovního pojištění!
- Zajistí vám lékařsky nezbytnou zdravotní péči na území Evropy, ale pouze ve zdravotnických zařízeních financovaných z veřejných zdrojů, navíc s často vysokou spoluúčastí pacienta na ošetření, léky, zdravotní pomůcky (např. ortézy) či hospitalizaci.
- V rámci EPZP nelze využít asistenční služby, tj. nezbývá vám, než se spolehnout sami na sebe, vaše organizační schopnosti a jazykové dovednosti. Sami hradíte např. výjezd lékaře, převoz do zdravotnického zařízení nebo mnohdy velmi nákladný transport zpět do ČR.

### 2.1 Doporučený rozsah pojištění (sjednejte si vždy):

- pojištění léčebných výloh,
- pojištění odpovědnosti za škodu.

### 2.2 Pojistnou ochranu můžete dále rozšířit o:

- úrazové pojištění,
- pojištění rizikových sportů (nejsou-li zahrnuty v základním pojištění),
- pojištění zavazadel,
- pojištění storna zájezdu/cestovní služby (pokud cestujete s cestovní kanceláří),
- pojištění právní ochrany.

### 2.3 Rekreační nebo rizikové sporty?

Běžné cestovní pojištění se vztahuje na úhradu léčebných výloh úrazů (a případně i jejich následků) vzniklých při běžných rekreačních sportech na obvyklých místech ke sportu určených. Na provozování rizikových sportů obvykle nestačí. K tomu účelu je nezbytné sjednat si speciální pojištění.

Každá pojišťovna má v rámci pojistných podmínek stanoveno, co je a co není rizikovým sportem, na co se vztahuje standardní cestovní pojištění, a jaké druhy sportů jsou z pojištění vyloučeny. Dostatečně se informujte u konkrétní pojišťovny, důkladně se seznamte s pojistnými podmínkami včetně výluk z pojištění, vše si nechte podrobně vysvětlit a následně si sjednejte takové pojištění, které bude krýt veškerá potenciální rizika.

#### Mezi sporty rizikové, které je třeba si téměř vždy připojistit, patří zpravidla následující:

- vodní sporty (rafting, jachting, plachtění, sjíždění divoké řeky, potápění s dýchacím přístrojem) a motorové sporty na vodě;
- létání na rogalu, bezmotorové a motorové létání, paragliding, létání balónem, seskok padákem nebo bungee jumping;
- vysokohorská turistika (do určité nadmořské výšky), horolezectví, speleologie či skialpinismus.

## 2.4 Nejčastější výluky z pojištění

**Většina pojišťoven neposkytne pojistné plnění, pokud ke škodní události došlo v souvislosti či v důsledku:**

- požití alkoholu nebo např. jiných omamných látek,
- úmyslného jednání pojištěného či jiné osoby z jeho podnětu,
- chronického onemocnění,
- onemocnění či úrazu, které existovaly v době sjednání pojištění,
- léčení či operace vztahující se k těhotenství, event. předčasně narozenému dítěti (v pojistných podmínkách je vždy stanoveno, do jaké doby se pojištění na tyto případy vztahuje),
- provozování extrémních sportů (konkrétní sporty jsou vždy specifikovány v příslušných pojistných podmínkách).

## 2.5 Doporučené minimální limity pojistného plnění:

- 1 250 000 Kč u pojištění léčebných výloh,
- 1 000 000 Kč u odpovědnosti za škodu na zdraví,
- 500 000 Kč u odpovědnosti za škodu na majetku.

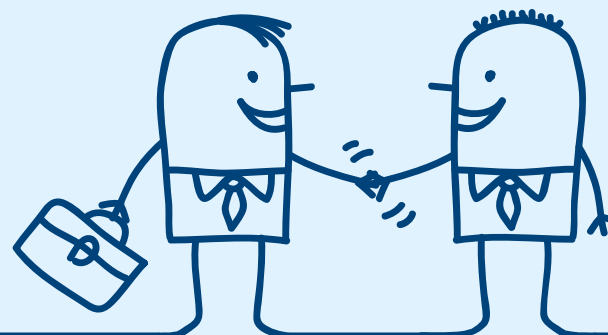
## 3. Sjednání pojištění

Způsob sjednání pojištění můžete volit v souladu s vašimi potřebami – online přes internet, po telefonu, v cestovní kanceláři, kde kupujete zájezd, nebo osobně na pobočce pojišťovny. Většina pojišťoven dnes již nabízí téměř všechny možnosti.

**Osobně na pobočce:** Po sjednání pojištění a zaplacení pojistného můžete být pojištěni od téhož dne. Výhodou sjednání na přepážce je i možnost konzultovat s pracovníkem, jestli jste neopomněli nějaká rizika. Po sjednání pojištění obdržíte pojistnou smlouvu, pojistné podmínky a kartičku s telefonním číslem vaší asistenční služby. V případě sjednání pojištění v cestovní kanceláři při koupi zájezdu se seznamte s pojistnými limity a pojistnými podmínkami.

**Prostřednictvím telefonu, sms nebo internetu:** Tyto varianty šetří váš čas. Pokud pojištění sjednáváte na poslední chvíli, vždy si zjistěte, kdy pojištění vzniká – zda ihned po odeslání pojistného, nebo teprve ve chvíli, kdy se finanční prostředky připíší na účet pojišťovny. Po sjednání pojištění přijde na váš email nebo mobil potvrzení o sjednání pojištění, číslo pojistné smlouvy a kontakt na asistenční službu.

- Vždy mějte na paměti, že se cestovní pojištění vztahuje na pojistné události, které vzniknou po překročení státní hranice.
- Kontakt na asistenční službu, potvrzení o pojištění i pojistné podmínky si vezměte s sebou do zahraničí!



## 4. Pobyť na dovolené

### 4.1 Odpočinková dovolená

I přestože jste se rozhodli pro klidnou odpočinkovou dovolenou u moře, neznamená to, že vás nemůže potkat pojistná událost. Samotný pobyt u moře nebo na horách představuje pro náš organizmus změnu. Stejně neobvyklá může být i konzumace pro nás nezvyklé kuchyně.

Nejčastější pojistné události: našlápnutí na mořského ježka (Chorvatsko), gastroenteritida (Egypt), dermatitida a popáleniny od nadměrného slunění, úpal, podvrtnutí kotníku, srdeční a mozková příhoda aj.

### 4.2 Aktivní odpočinek

Pokud se rozhodnete pro odpočinek u moře nebo na horách „okořeněný“ turistickými aktivitami a příležitostnými sporty, je pravděpodobné, že se na některé aktivity bude vztahovat vaše základní cestovní pojištění. Základní pojištění vám ale pravděpodobně již nebude kryt například seskok padákem, let na rogalu, paragliding, parasailing, bungee jumping, skok na laně, sportovní cykloturistiku, vysokohorskou turistiku po vyznačených trasách do pojišťovnou předem stanovené nadmořské výšky a bez potřeby horolezeckých pomůcek, rafting s obtížností do daného stupně, vodní lyžování, rekreační potápění s použitím dýchacích přístrojů (a to i s instruktorem) do míst s hloubkou do 10 m, jízdu na vodním skútru nebo krátké a zabezpečené přechody po ledovcích.

Pokud tedy máte v úmyslu tyto rizikové aktivity provozovat, poraďte se při sjednání pojištění a **připojistěte si tato rizika**. Nepodceňujte použití ochranných pomůcek, zejména při provozování cyklistiky nebo raftingu (jejich využívání bývá i vyžadováno pojistnými podmínkami).

Nejčastější pojistné události: odřeniny a pohmožděniny, podvrtnutí kotníku a ramene, zlomeniny končetin, reakce na kousnutí nebezpečným hmyzem, otravy jídlem, poranění jedovatými rostlinami.

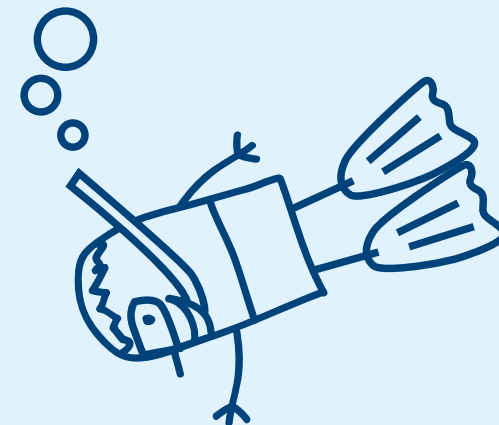
### 4.3 Sportovní dovolená

Patříte-li k opravdovým milovníkům intenzivnějších zážitků a adrenalinu a plánujete-li zařadit do svého programu například bezmotorové a motorové létání, turistiku po ledovcích nebo v terénu nad 3500 m s nutností použít horolezeckých pomůcek, alpinismus, rafting s obtížností nad daný stupeň, canoying, potápění s použitím dýchacího přístroje bez instruktora nebo do míst s hloubkou větší, než je 10 m, a podobně, nezoufejte. Tyto sporty jsou sice obvykle uvedeny ve výlukách, přesto však naleznete pojišťovny, které tyto činnosti pojišťují. Vždy popište co možná nejpřesněji aktivitu, kterou hodláte provozovat.

- Nevycházejte na dlouhé túry sami, bez mobilních telefonů a bez kontaktu na vaši asistenční službu.
- Respektujte nebezpečí spojená s povětrnostními podmínkami a změnami počasí, berte na vědomí doporučení horské služby.

Nejčastější pojistné události: tržné rány, mnohočetné zlomeniny, poranění hlavy a mozku.

Během dovolené mějte vždy při sobě asistenční kartičku nebo jakýkoli jiný doklad, na kterém je uvedeno číslo pojistné smlouvy a telefonní kontakt na asistenční službu.



## 5. Nastala škoda aneb co dělat, když dojde k pojistné události

**Při jakékoli pojistné události vždy zkontaktujte asistenční službu. Nepodceňujte škodní události, při nichž se jedná o odpovědnostní škodu. V tomto případě je konzultace postupu s asistenční službou důležitější, než si myslíte.**

### **Před spojením s asistenční službou si připravte následující informace:**

- číslo pojistné smlouvy,
- jméno a příjmení osoby, které se týká pojistná událost,
- telefonní číslo, na něž může asistenční služba zpětně zavolat,
- stručný popis vzniklého problému a místa, kde se nacházíte.

### 5.1 Škoda na zdraví

Lékařské ošetření a výlohy s tím spojené se hradí z vašeho **pojištění léčebných výloh**.

Z **úrazového pojištění** obdržíte tzv. bolestné, a to zpravidla po ukončení léčby. Pokud vám zranění způsobí další osoba, můžete náhradu škody požadovat také po ní (je-li pojištěná, potom z jeho/jejího **pojištění odpovědnosti**).

Pokud vás postihnou zdravotní problémy, nebo se vám přihodí úraz a potřebujete lékařské ošetření, kontaktujte asistenční službu, která vám zprostředkuje návštěvu v nejbližším zdravotnickém zařízení a doporučí další postup. Prokažte se kartičkou vaší pojišťovny (→ pojištění léčebných výloh).

Spolupráci s asistenční službou nepodceňujte. Její smluvní vztah s partnerskými zdravotnickými zařízeními garantuje kvalitu ošetření odpovídající standardům v ČR i kontrolu, že po vás lékař nebude požadovat hotovost, nepřipíše náklady za zákroky, k nimž nedošlo, nebo vám naordinuje léčbu, kterou pojišťovna v rámci pojistných podmínek nehradí (např. fyzioterapie). Pečlivě uschovejte všechny lékařské zprávy a účty za ošetření (→ pojištění léčebných výloh).

Pokud ke škodě došlo v rámci nehody zaviněné další osobou, zkontrolujte, zda jsou zdokumentovány správně všechny skutečnosti týkající se nehody (svědci, foto, video, plánek). Zápis v cizím jazyce nepodepisujte, pokud nerozumíte jeho obsahu, a doplňte svou verzi výpovědi v českém jazyce (→ pojištění léčebných výloh, pojištění odpovědnosti za škodu viníka).

Zajistěte si kontaktní údaje osoby, která vám zranění či škodu způsobila, i ostatních zúčastněných – svědků (jméno, příjmení, datum narození, bydliště, telefon, pojišťovnu a číslo pojistné smlouvy).

Pamatujte na nutnost podpisu svědka u každé svědecké výpovědi a ohlaste nehodu policii.

### 5.2 Škody na majetku (krádeže a poškození)

Pojistné plnění za odcizení nebo poškození zavazadel, sportovních potřeb a dalších osobních věcí se vyplácí v souladu s pravidly definovanými v pojistných podmínkách. V případě odcizení je třeba prokázat (např. fotodokumentací), že došlo k překonání překážek (rozbité zámky, poničené dveře apod.). Vždy je nutné nechat si vystavit policejní protokol. Pozor na limity pojistného plnění stanovené na 1 věc!

- **Odcizení nebo poškození zavazadel během dopravy.** Náhradu škody požadujte na prvním místě u přepravce, v některých případech lze také nárokovat z cestovního pojištění (→ pojištění zavazadel).
- **Krádež nebo poškození osobních věcí v hotelovém pokoji/apartmánu** (pojistné plnění se vyplácí z pojištění odpovědnosti majitele hotelu/areálu). Hotel neručí za doklady, hotovost, cennosti, šperky apod., pro něž jsou určeny hotelové trezory.
- Mezi zavazadla se počítají i **surfové prkno nebo vodní lyže, případně i kolo**. Pokud bylo kolo odcizeno z místa k tomu určeného (např. ze stojanu na kola před restaurací), bude škoda uhrazena z pojištění odpovědnosti provozovatele tohoto místa.
- Pojistné plnění za **osobní věci** odcizené loupeží uplatníte z pojištění zavazadel.

**Pečlivě uschovejte všechnu dokumentaci stejně jako účty za ošetření a lékařské zprávy.**

- V případě **zapůjčení automobilu nebo jiného dopravního prostředku či sportovních potřeb** si vždy zjistěte, jaký rozsah pojištění má půjčovna sjednán. Při nedostatečném krytí budete muset případnou vámi způsobenou škodu uhradit, neboť škody způsobené na půjčených věcech bývají obvykle uvedeny ve výlukách z cestovního pojištění.
- Odcizení **zavazadel a sportovních potřeb z vozidla** se hradí na území Evropy primárně z přípojištění zavazadel v rámci havarijního pojištění, v ostatních případech z pojištění zavazadel v rámci cestovního pojištění.
- Krádež **vlastního vozidla** oznamte na policii. Pojistné plnění uplatněte z havarijního pojištění, které většinou platí i na území Evropy.

### 5.3 Odpovědnostní škody

#### Z pojištění odpovědnosti se hradí škody na zdraví a majetku způsobené dalším osobám.

Pokud způsobíte škodu na zdraví další osobě, trvejte na řádném zdokumentování nehody, abyste se nestali obětí úmyslných a nepřiměřených nároků poškozeného. Náklady za bolestné, léčebné výlohy, trvalé následky nebo ušlý zisk mohou jít do milionů.

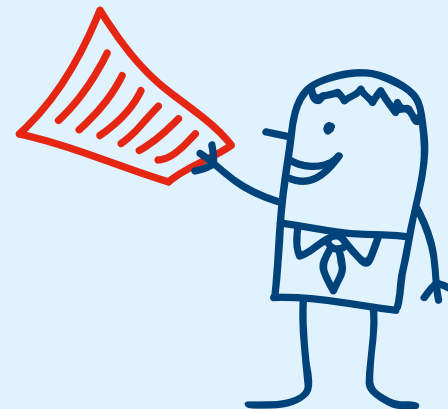
- Obratě se s konzultací na asistenční službu ještě předtím, než se rozhodnete vaši odpovědnost za škodu uznat.
- Mějte na paměti, že způsobení zranění druhé osobě může být klasifikováno jako trestný čin ublížení na zdraví z nedbalosti a může být proti vám zahájeno trestní stíhání. Pokud se tak stane a máte sjednáno i pojištění právní ochrany, požádejte asistenční službu o zajištění právní pomoci na místě.
- Zajistěte si svědecké výpovědi, výpovědi osob, které se na škodě nepřímo podílely, včetně kontaktu na ně, a jakékoli další důkazy (plánky, fotodokumentace atd.). Všechny skutečnosti nehody popište co nejpodrobněji a oficiálně zaznamenejte.
- V případě rozporů (necítíte se vinni, odmítáte spoluvinu) vždy trvejte na nahlášení nehody policii.

## 6. Po návratu z dovolené

### 6.1 Nahlášení pojistné události

#### V zájmu urychlení likvidace nahlase pojistnou událost pojišťovně co nejdříve po návratu do ČR.

- Pečlivě vyplňte formulář hlášení pojistné události, řiďte se pokyny uváděnými nejčastěji v jeho záhlaví.
- Zkontrolujte správnost kontaktních údajů, případně identifikaci příjemce pojistného plnění.
- Přiložte doklady – originály zpráv o ošetření úrazu či nemoci, účty za léky či zdravotnický materiál apod.
- V případě úrazu přesně popište, jak k němu došlo a co bylo jeho příčinou, a zajistěte vyplnění příslušné části formuláře lékařem.
- U vzniklé škody na majetku přiložte policejní protokol, výpovědi svědků, případně fotodokumentaci.
- Pokud máte jakékoliv pochybnosti o správném vyplnění formuláře „Hlášení pojistné události“, obraťte se na vaši pojišťovnu.
- Nesprávné vyplnění nebo nedodání požadovaných příloh z vaší strany má za následek prodloužení procesu likvidace, a tím i výplaty pojistného plnění.



## PŘED CESTOU Sjednání pojištění



- Rozmyslete si charakter cesty i plánovaných aktivit
- Pojištění si sjednejte s dostatečným předstihem
- Pročtěte si pojistné podmínky
- Informujte se o výlukách

### Sjednejte si vždy:

- léčebné výlohy,
- pojištění odpovědnosti.

### Zvažte možnosti dalších připojištění:

- rizikových sportů,
- úrazu,
- zavazadel, storna zájezdu,
- pojištění právní ochrany.

### ■ Kdy, kde, jak?

Alespoň s jednodenním předstihem. Na pobočkách, nebo online přes internet, příp. po telefonu.

**Čtěte pojistné podmínky! Pozor na výluky!**

## V ZAHRANIČÍ



### Škody na zdraví

### Škody na majetku (krádeže a poškození):

- zavazadel a sportovních potřeb,
- osobních věcí,
- zapůjčeného vozidla,
- vlastního vozidla.

### Odpovědnostní škody

V případě pojistné události kontaktujte svou asistenční službu a řiďte se jejími instrukcemi.

### Pozor na to, co podepíšete!

### Zajistěte co nejvíce důkazů:

- podepsané výpovědi svědků,
- policejní protokol,
- fotodokumentaci materiálních důkazů.

**Mějte vždy u sebe kontakt na asistenční službu!**

## PO NÁVRATU Likvidace

### Kontaktujte svou pojišťovnu

#### V případě škody na zdraví doložte:

- vyplněný formulář hlášení pojistné události,
- originál lékařské zprávy,
- originály účtů ze zdravotních zařízení.

#### V případě škody na majetku doložte:

- vyplněný formulář hlášení pojistné události,
- policejní protokol,
- výpovědi svědků,
- fotodokumentaci poškozeného předmětu.