



Zveřejňované údaje k 31.12.2019 dle vyhlášky č. 306/2016 Sb.

Obsah

1. Základní údaje o pojišťovně	3
2. Organizační struktura pojišťovny	4
3. Osoby, které skutečně řídí a kontrolují činnost pojišťovny	5
3.1. Osoby, které skutečně řídí pojišťovnu	5
3.2. Osoby, které kontrolují činnost pojišťovny	6
4. Údaje o akcionářích s kvalifikovanou účastí na pojišťovně	7
5. Informace o osobách, které jsou ve vztahu k pojišťovně ovládajícími osobami nebo většinovým společníkem	7
6. Vlastnická struktura	8
7. Údaje o činnosti pojišťovny.....	9
7.1. Předmět podnikání zapsaný v Obchodním rejstříku	9
7.2. Přehled činností skutečně vykonávaných	9
7.3. Přehled činností, jejichž vykonávání nebo poskytování bylo Českou národní bankou omezeno, nebo pozastaveno	9
8. Rozvaha pojišťovny	11
9. Výkaz zisku a ztráty.....	13
10. Poměrové ukazatele	14

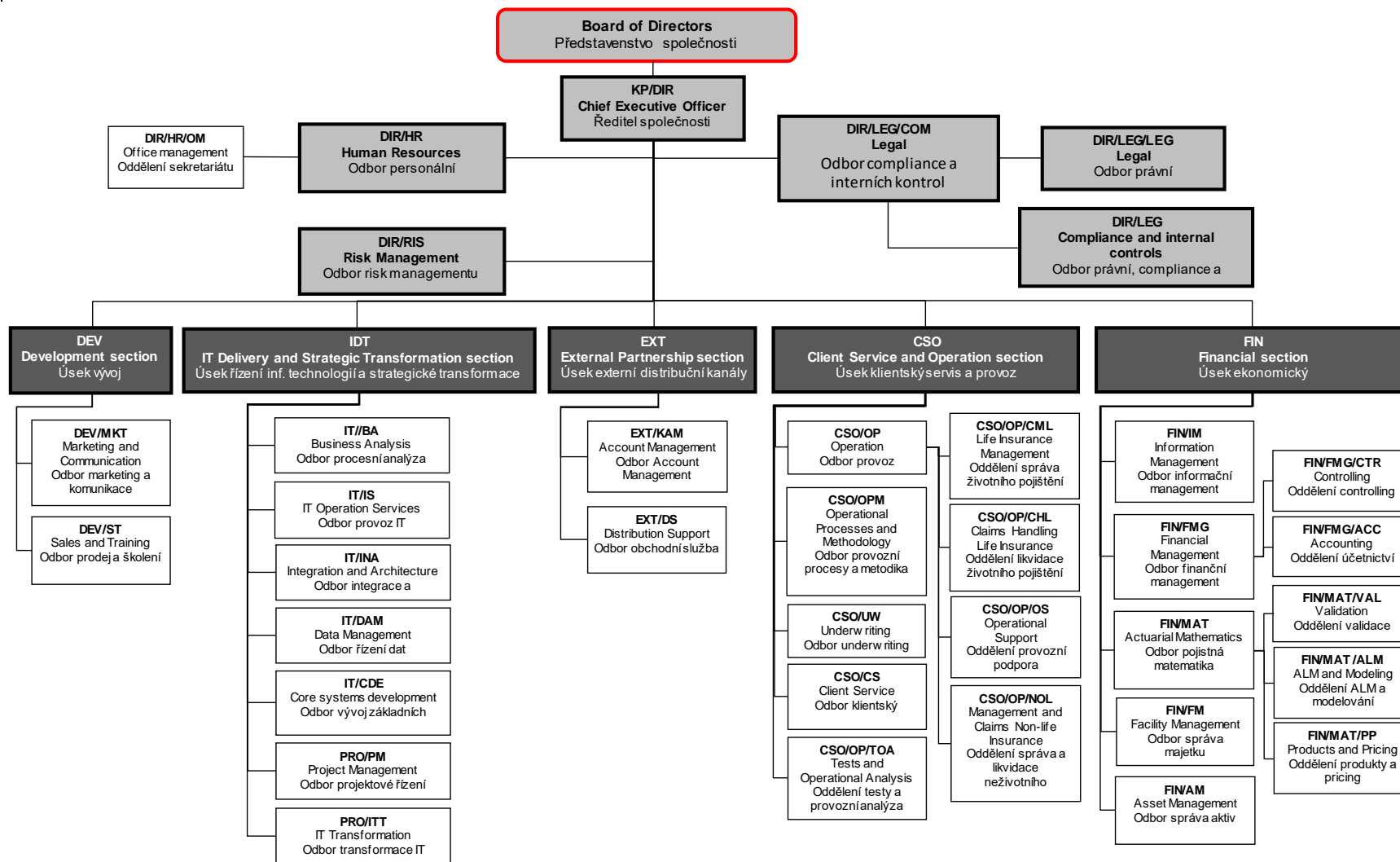
1. Základní údaje o pojišťovně

Obchodní firma	Komerční pojišťovna, a.s.
Právní forma	akciová společnost
Adresa sídla	Karolinská 1/650, Praha 8, PSČ 186 00
IČO	63998017
Datum zápisu do obchodního rejstříku	1.9.1995
Datum poslední změny	2.10.2019
Účel poslední změny	zápis člena představenstva
Výše ZK zapsaného do OR	1 175 397 600,- Kč
Výše splaceného ZK	100%
Druh, forma a podoba	kmenové akcie na jméno v zaknihované podobě
Jmenovitá hodnota emitované akcie	145 470,- Kč
Jmenovitá hodnota emitované akcie	72 735,- Kč
Počet emitovaných akcií o jmenovité hodnotě 145 470,- Kč	6 580 ks
Počet emitovaných akcií o jmenovité hodnotě 72 735,- Kč	3 000 ks

K 31.12.2019 Komerční pojišťovna neměla žádné významné podíly v jiných společnostech.

2. Organizační struktura pojišťovny

Komerční pojišťovna nemá žádné organizační složky. Přepočtený stav zaměstnanců k 31.12.2019 je 221.



3. Osoby, které skutečně řídí a kontrolují činnost pojišťovny

3.1. Osoby, které skutečně řídí pojišťovnu

Jméno	funkce, od data	dosavadní zkušenosti a kvalifikační předpoklady a členství v orgánech jiných právnických osob
Gaël Loac	členem a předsedou představenstva zvolen s účinností od 1. října 2018	Narozen 20. července 1966 ve Francii, bydliště Praha, státní občanství francouzské, předsedou představenstva zvolen s účinností od 1. října 2018. Je absolventem ekonomie na Univerzitě Sorbonne. Je také členem Francouzského institutu pojistných matematiků. V letech 1991 až 2000 zastával různé pojistně-matematické pozice ve skupině CARDIF a od roku 2000 do roku 2004 v BNP Paribas. Od roku 2005 pracoval jako ředitel pojistné matematiky ve skupině Sociétés Générale. V roce 2007 se podílel na vzniku pojišťovny v Chorvatsku, kde následně působil šest let. V letech 2013 až 2018 byl generálním ředitelem společnosti La Marocaine Vie, pojišťovny, v Maroku.
Zdeněk Zavadil	zvolen členem představenstva s účinností od 10. května 2001	Narozen 22. dubna 1969, bydliště Praha, členem představenstva zvolen s účinností od 10. května 2001. Profesionální kariéru začal v roce 1992 ve společnosti Motokov, následně pracoval v několika leasingových společnostech. Do Komerční pojišťovny nastoupil v květnu 2001. Je absolventem Vysoké školy ekonomické v Praze, Fakulty podnikohospodářské.
Šárka Šindlerová	zvolena členkou představenstva s účinností od 1. července 2007	Narozena 11. ledna 1973, bydliště Praha, členkou představenstva zvolena s účinností od 1. července 2007. Od roku 1996 se pohybuje ve finančním světě, působila ve společnostech Deloitte a ING. Do Komerční pojišťovny nastoupila v listopadu 2002 na pozici ředitelky Úseku ekonomického. Je absolventkou Slezské univerzity v oboru ekonomie.
Nathalie Dos Santos Gil	zvolena členkou představenstva s účinností od 1. prosince 2019	Narozena 8. října 1977, bydliště Praha, členkou představenstva zvolena s účinností od 1. prosince 2019. Od roku 2014 působí ve skupině Sociétés Générale. Do Komerční pojišťovny nastoupila v roce 2018 na pozici ředitele Úseku řízení projektů. V současné době působí na pozici ředitele Úseku řízení informačních technologií a strategické transformace.
Helena Indrová	zvolena členkou představenstva s účinností od 22. ledna 2014	Narozena 14. srpna 1980, bydliště Praha, členkou představenstva zvolena s účinností od 22. ledna 2014. Svou profesní kariéru začala ve společnosti Ernst & Young. Od roku 2006 působila v Komerční bance v oddělení Řízení finanční skupiny. V roce 2009 nastoupila do Komerční pojišťovny, kde vedla Odbor controllingu a plánování a v únoru 2011 byla jmenována zástupkyní ředitelky ekonomického úseku. Je absolventkou Technické univerzity v Liberci, Fakulty hospodářské a členkou britské Association of Chartered Certified Accountants.
Zdeněk Doboš	zvolen členem představenstva s účinností od 1. února 2019	Narozen 1. února 1977, bydliště Škvorec, členem představenstva zvolen s účinností od 1. února 2019. Od roku 2001 působil v Komerční bance v divizi Řízení finanční skupiny. Ve skupině Sociétés Générale pokračoval i po svém přechodu do MPSS v roce 2007. Od roku 2009 zastával v MPSS funkci ředitele Marketingu. Do Komerční pojišťovny nastoupil 1. února 2019 na pozici ředitele Úseku vývoj. Je absolventem České zemědělské univerzity v Praze, Fakulty provozně ekonomické.

3.2. Osoby, které kontrolují činnost pojišťovny

Jméno	funkce/pozice v pojišťovně, od data	dosavadní zkušenosti a kvalifikační předpoklady a členství v orgánech jiných právnických osob
Philippe Perret	členem dozorčí rady zvolen s účinností od 4. března 2006, předsedou dozorčí rady od 4. prosince 2009	Narozen 11. ledna 1963 ve Francii, bydliště Paříž, Francie, státní občanství francouzské, členem dozorčí rady zvolen s účinností od 4. března 2006, předsedou dozorčí rady pak zvolen 4. prosince 2009. Od roku 1987 pracuje ve finančnictví, nejdříve ve společnosti NATIO-VIE (člen skupiny BNP), poté od roku 1997 ve společnosti SOGECAP. Od 1. prosince 2009 působí jako generální ředitel společnosti. Je absolventem National School of Statistics and Economic Management a členem výkonné komise Asociace francouzských pojišťoven a Francouzského institutu pojištění matematiky
Jan Juchelka	členem dozorčí rady zvolen s účinností od 19. října 2017	Narozen 19. září 1971 v České republice, bydliště Praha, členem dozorčí rady zvolen ode dne 19. 10. 2017. Je absolventem Slezské univerzity v Opavě. Od roku 1995 působil ve Fondu národního majetku České republiky, v letech 2002 až 2005 byl předsedou výkonného výboru. V letech 1999 až 2006 byl členem dozorčí rady Komerční banky. Do Komerční banky nastoupil v roce 2006, nejprve na pozici ředitele pražské Obchodní divize korporátního bankovníctví a následně v tomtéž roce na pozici člena představenstva zodpovědného za řízení úseků Top Corporations a Investičního bankovníctví. Od roku 2012 pracoval v centrále Sociétés Générale v oblasti Korporátního a Investičního bankovníctví, kde působil na pozici Managing Director, Head of Coverage se zodpovědností za korporátní klientelu v regionu střední a východní Evropy, Středního východu a Afriky. Současně působil jako Senior Banker pro oblast střední a východní Evropy. Představenstvo KB zvolilo s účinností od 3. srpna 2017 pana Jana Juchelku předsedou představenstva a generálním ředitelem Komerční banky.
Laurent Doubrovine	členem dozorčí rady zvolen s účinností od 1. prosince 2017	Narozen 23. února 1969 ve Francii, bydliště Paříž, Francie, státní občanství francouzské, členem dozorčí rady zvolen s účinností od 1. 12. 2017. Je držitelem diplomu z Národní statistické a ekonomické správy (ENSAE), Francouzského institutu pojištných matematiků a Ústavu pokročilých obchodních studií (IHEE). V letech 2008 až 2016 byl ředitelem Natixis Assurances. Od října 2016 do dubna 2017 byl poradcem předsedy a generálního ředitele společnosti SOGECAP. Od května 2017 do října 2017 zastával v uvedené společnosti pozici ředitele bankopojištění. Od října 2017 působí ve společnosti SOGECAP na pozici ředitele mezinárodních aktivit.
Miroslav Hirší	členem dozorčí rady zvolen s účinností od 30. listopadu 2018	Narozen 1. listopadu 1972, bydliště Hradec Králové, členem dozorčí rady zvolen s účinností od 30. listopadu 2018. Je absolvent Vysoké školy ekonomické v Praze se zaměřením na zahraniční obchod a bankovníctví a postgraduálního studia na Graduate School of Banking v Boulder, Colorado ve Spojených státech amerických. V letech 1996 až 2006 působil na různých pozicích v rámci Komerční banky, nejprve na pobočce Hradec Králové, posléze pak na regionální pobočce a na centrále KB v Praze. V letech 2006 až 2014 působil ve společnosti Modrá pyramida stavební spořitelna, a.s., a to nejprve jako ředitel pro obchodní synergie, dále pak jako člen představenstva, náměstek generálního ředitele, výkonný ředitel pro obchod a marketing a konečně jako místopředseda představenstva, první náměstek generálního ředitele, výkonný ředitel pro obchod a marketing. V letech 2014 až 2018 působil jako generální ředitel a člen představenstva Sociétés Générale Montenegro banka, a.d. v Černé Hoře. Od srpna 2018 je členem představenstva Komerční banky zodpovědný za úsek Retailové bankovníctví.

K 31.12.2019 Komerční pojišťovna neevidovala žádné úvěry a zápůjčky poskytnuté osobám, které skutečně řídí pojišťovnu ani osobám, které kontrolují činnost pojišťovny a ani neposkytla za tyto osoby žádné záruky.

4. Údaje o akcionářích s kvalifikovanou účastí na pojišťovně

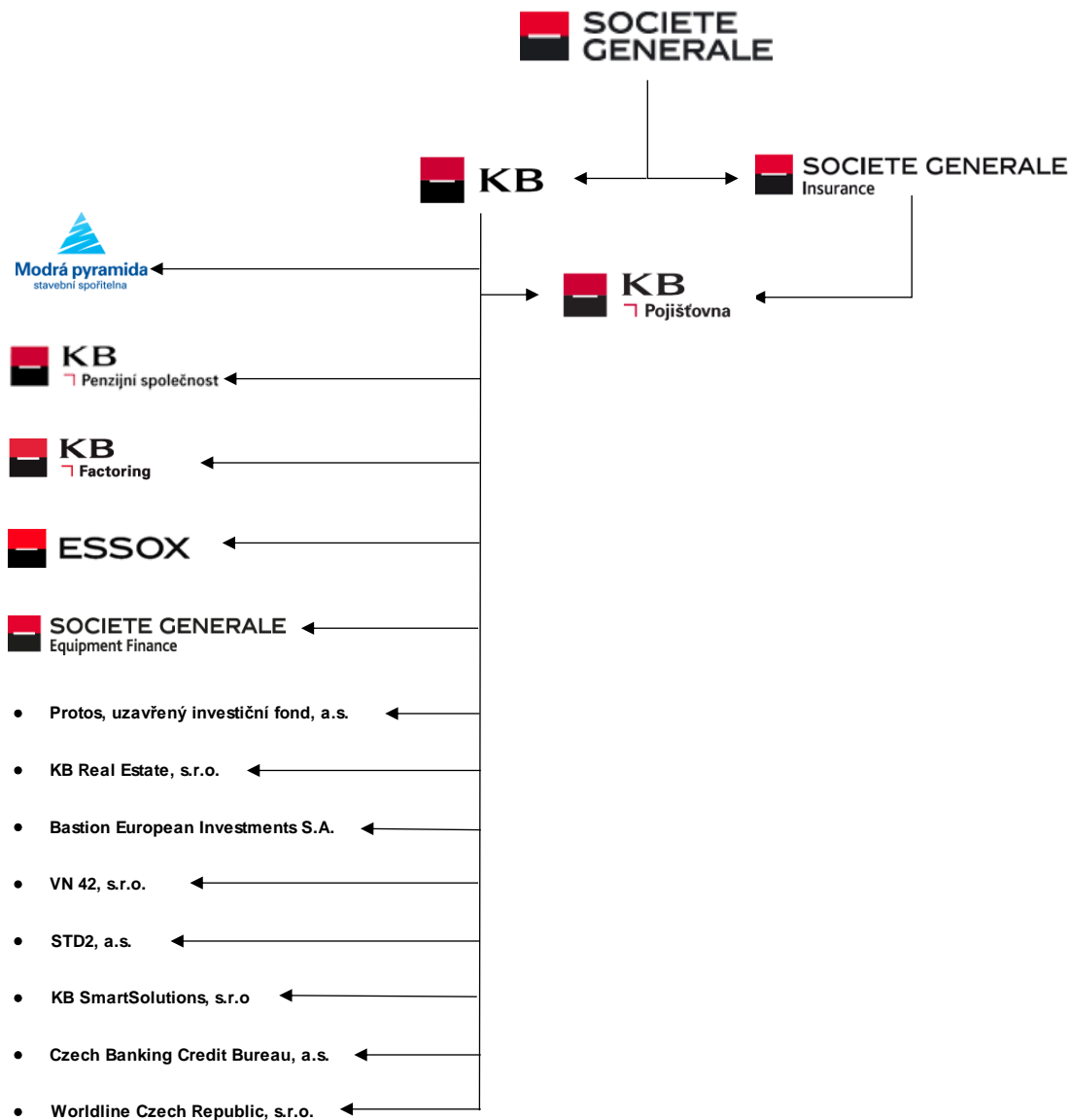
obchodní firma/název	právní forma, adresa sídla	výše podílu na hlasovacích právech (v %)
SOGECAP	akciová společnost se sídlem Tour D2 - 17 bis place des Reflets - 92919 Paris La Défense Cedex, Francie	51%
Komerční banka	akciová společnost se sídlem Na Příkopě 33, Praha 1	49%

5. Informace o osobách, které jsou ve vztahu k pojišťovně ovládajícími osobami nebo většinovým společníkem

Obchodní firma/název	SOGECAP
Právní forma, adresa sídla	akciová společnost se sídlem Tour D2 - 17 bis place des Reflets - 92919 Paris La Défense Cedex, Francie
Přímý/nepřímý podíl na ZK (v %)	51%
Přímý/nepřímý podíl na hlasovacích právech (v %)	51%
Jiný způsob ovládnání, pokud není podíl na ZK nebo hlasovacích právech	---
Souhrnná výše pohledávek vůči ovládajícím osobám k 31.12.2019	21 761 tis. Kč
Souhrnná výše závazků vůči ovládajícím osobám k 31.12.2019	16 182 tis. Kč
Souhrnná výše cenných papírů v aktivech pojišťovny a které jsou emitovány ovládajícími osobami	0
Souhrnná výše závazků z těchto cenných papírů	0
Souhrnná výše záruk vydaných pojišťovnou za ovládajícími osobami	0
Souhrnná výše záruk přijatých od ovládajících osob	2 041 012 tis. Kč

K 31.12.2019 nebyla Komerční pojišťovna ovládající osobou.

6. Vlastnická struktura



7. Údaje o činnosti pojišťovny

7.1. Předmět podnikání zapsaný v Obchodním rejstříku

1.1.1. Pojišťovací činnost dle § 13 odst. 1 zákona č. 277/2009 Sb., o pojišťovnictví

- v rozsahu pojištných odvětví I., II., III., VI., VII. a IX. životních pojištění uvedených v části A přílohy č. 1 k zákonu o pojišťovnictví
- v rozsahu pojištných odvětví 1, 2, 3, 4, 7, 8, 9, 10c), 13, 14, 15, 16, a 18 neživotních pojištění uvedených v části B přílohy č. 1 k zákonu o pojišťovnictví

7.2. Přehled činností skutečně vykonávaných

1.1.2. Pojišťovací činnost dle § 13 odst. 1 zákona č. 277/2009 Sb., o pojišťovnictví

- v rozsahu pojištných odvětví I., II., III., a IX. životních pojištění uvedených v části A přílohy č. 1 k zákonu o pojišťovnictví
- v rozsahu pojištných odvětví 1, 2, 8, 9, 13, 14, 16, a 18 neživotních pojištění uvedených v části B přílohy č. 1 k zákonu o pojišťovnictví

7.3. Přehled činností, jejichž vykonávání nebo poskytování bylo Českou národní bankou omezeno, nebo pozastaveno

K 31.12.2019 nebyla žádná z činností Komerční pojišťovny omezena či pozastavena.

8. Rozvaha pojišťovny

AKTIVA		k 31.12.2019 v tis. Kč
Dlouhodobý nehmotný majetek		25 582
Investice		38 227 731
	Akcie a ostatní cenné papíry s proměnlivým výnosem, ostatní podíly	2 943 133
	Dluhové cenné papíry	34 216 390
	z toho oceňované reálnou hodnotou	34 216 390
	Depozita u finančních institucí	2 045 000
	Ostatní investice	-976 792
Investice životního pojištění, je-li nositelem investičního rizika pojistník		10 561 426
Dlužníci		225 679
	Pohledávky z operací přímého pojištění	57 583
	Pohledávky z operací zajištění	0
	Ostatní pohledávky	168 096
Ostatní aktiva		74 807
	Dlouhodobý hmotný majetek, jiný než pozemky a stavby (nemovitosti), a zásoby	11 080
	Hotovost na účtech u finančních institucí a hotovost v pokladně	63 727
	Jiná aktiva	0
Přechodné účty aktiv		547 819
	Odložené pořizovací náklady na pojistné smlouvy	255 654
	v životním pojištění	202 452
	v neživotním pojištění	53 202
	Ostatní přechodné účty aktiv	292 165
AKTIVA CELKEM		49 663 044

PASIVA		k 31.12.2019 v tis. Kč
Vlastní kapitál		2 233 950
	Základní kapitál	1 175 398
	Ostatní kapitálové fondy	-116 466
	z toho přečeňovací rozdíly z CP	-116 466
	Rezervní fond a ostatní fondy ze zisku	0
	Nerozdělený zisk min. úč. období nebo neuhr. ztráta min. úč. období	594 341
	Zisk nebo ztráta běžného účetního období	580 677
Technické rezervy		36 258 695
	Rezerva na nezasloužené pojistné	109 589
	hrubá výše	109 766
	podíl zajišťovatelů (-)	-177
	Rezerva na životní pojištění	33 709 576
	hrubá výše	35 762 993
	podíl zajišťovatelů (-)	-2 053 417
	Rezerva na pojistná plnění nevyřízených pojistných událostí	598 144
	hrubá výše	624 181
	podíl zajišťovatelů (-)	-26 037
	Rezerva na bonusy a slevy	1 658 221
	hrubá výše	1 658 221
	podíl zajišťovatelů (-)	0
	Ostatní technické rezervy	183 165
	hrubá výše	183 165
	podíl zajišťovatelů (-)	0
Technické rezervy u životního pojištění, kde jsou nositelem investičního rizika pojistníci		10 561 426
Rezervy		148 218
	Rezerva na daně	136 221
	Ostatní rezervy	11 997
Věřitelé		199 556
	Závazky z operací přímého pojištění	95 368
	Závazky z operací zajištění	8 681
	Ostatní závazky	95 507
	daňové závazky a závazky ze sociálního zabezpečení	20 041
Přechodné účty pasiv		261 199
	Ostatní přechodné účty pasiv	261 199
PASIVA CELKEM		49 663 044

9. Výkaz zisku a ztráty

TECHNICKÝ ÚČET K NEŽIVOTNÍMU POJIŠTĚNÍ	1.1. - 31.12.2019 v tis. Kč
Zasloužené pojistné, očištěné od zajištění:	471 015
Převedené výnosy z investic z Netechnického účtu	4 458
Ostatní technické výnosy, očištěné od zajištění	3 086
Náklady na pojistná plnění, očištěné od zajištění:	-100 882
Změny stavu ostatních technických rezerv, očištěné od zajištění (+/-)	46
Bonusy a slevy, očištěné od zajištění	-101
Čistá výše provozních nákladů	-249 324
Ostatní technické náklady, očištěné od zajištění	-39 441
Mezisoučet, zůstatek (výsledek) Technického účtu k neživotnímu pojištění	88 857

TECHNICKÝ ÚČET K ŽIVOTNÍMU POJIŠTĚNÍ	1.1. - 31.12.2019 v tis. Kč
Zasloužené pojistné, očištěné od zajištění	7 613 139
Výnosy z investic	1 937 642
Přírůstky hodnoty investic	1 157 105
Ostatní technické výnosy, očištěné od zajištění	101 243
Náklady na pojistná plnění, očištěné od zajištění	-6 462 899
Změna stavu ostatních technických rezerv, očištěné od zajištění (+/-)	-1 426 395
Čistá výše provozních nákladů	-443 911
Náklady na investice	-1 155 103
Úbytky hodnoty investic	-471 392
Ostatní technické náklady, očištěné od zajištění	-219 680
Převod výnosů z investic na Netechnický účet	-43 817
Mezisoučet, zůstatek (výsledek) Technického účtu k životnímu pojištění	585 932

NETECHNICKÝ ÚČET	1.1. - 31.12.2019 v tis. Kč
Výsledek Technického účtu k neživotnímu pojištění	88 857
Výsledek Technického účtu k životnímu pojištění	585 932
Převedené výnosy z investic z Technického účtu k životnímu pojištění	43 817
Převod výnosů z investic na Technický účet k neživotnímu pojištění	-4 458
Daň z příjmů z běžné činnosti	-133 443
Zisk nebo ztráta z běžné činnosti po zdanění	580 705
Ostatní daně neuvedené v předcházejících položkách	-28
Zisk nebo ztráta za účetní období	580 677

10. Poměrové ukazatele

rentabilita průměrných aktiv ROAA	1,2%
rentabilita průměrného vlastního kapitálu ROAE	26,4%
"Combined ratio" v neživotním pojištění	74,4%