



**Zveřejňované údaje k 30.9.2019 dle vyhlášky č. 306/2016 Sb.**

## Obsah

<b>1. Základní údaje o pojišťovně .....</b>	<b>3</b>
<b>2. Organizační struktura pojišťovny .....</b>	<b>4</b>
<b>3. Osoby, které skutečně řídí a kontrolují činnost pojišťovny .....</b>	<b>5</b>
3.1. Osoby, které skutečně řídí pojišťovnu	5
3.2. Osoby, které kontrolují činnost pojišťovny	6
<b>4. Údaje o akcionářích s kvalifikovanou účastí na pojišťovně .....</b>	<b>7</b>
<b>5. Informace o osobách, které jsou ve vztahu k pojišťovně ovládajícími osobami nebo většinovým společníkem .....</b>	<b>7</b>
<b>6. Vlastnická struktura .....</b>	<b>8</b>
<b>7. Údaje o činnosti pojišťovny.....</b>	<b>9</b>
7.1. Předmět podnikání zapsaný v Obchodním rejstříku	9
7.2. Přehled činností skutečně vykonávaných	9
7.3. Přehled činností, jejichž vykonávání nebo poskytování bylo Českou národní bankou omezeno, nebo pozastaveno	9
<b>8. Rozvaha pojišťovny .....</b>	<b>11</b>
<b>9. Výkaz zisku a ztráty.....</b>	<b>13</b>
<b>10. Poměrové ukazatele .....</b>	<b>14</b>

## 1. Základní údaje o pojišťovně

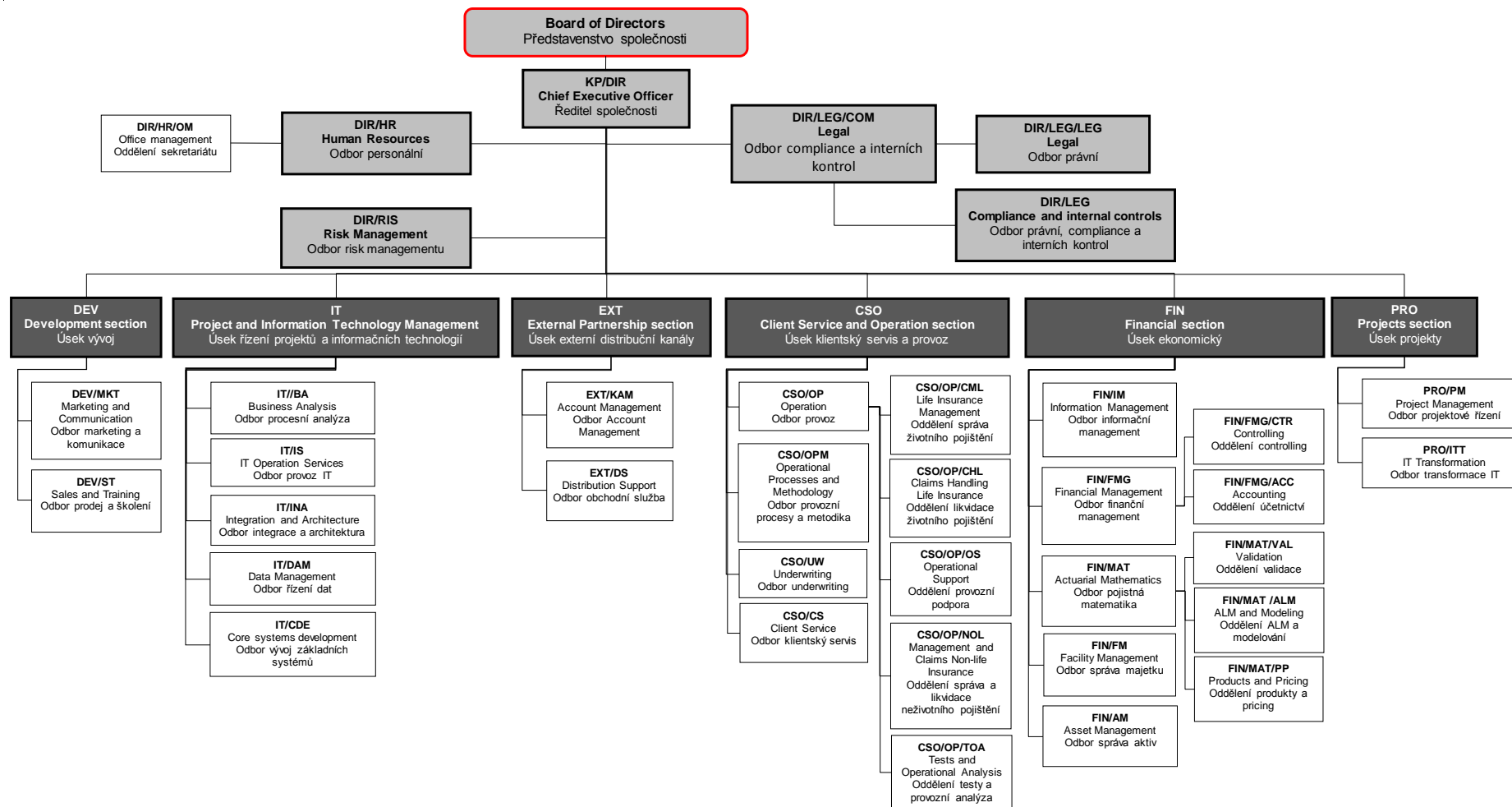
<b>Obchodní firma</b>	Komerční pojišťovna, a.s.
<b>Právní forma</b>	akciová společnost
<b>Adresa sídla</b>	Karolinská 1/650, Praha 8, PSČ 186 00
<b>IČO</b>	63998017
<b>Datum zápisu do obchodního rejstříku</b>	1.9.1995
<b>Datum poslední změny</b>	5.6.2019
<b>Účel poslední změny</b>	zápis člena představenstva
<b>Výše ZK zapsaného do OR</b>	1 175 397 600,- Kč
<b>Výše splaceného ZK</b>	100%
<b>Druh, forma a podoba</b>	kmenové akcie na jméno v zaknihované podobě
<b>Jmenovitá hodnota emitované akcie</b>	145 470,- Kč
<b>Jmenovitá hodnota emitované akcie</b>	72 735,- Kč
<b>Počet emitovaných akcií o jmenovité hodnotě 145 470,- Kč</b>	6 580 ks
<b>Počet emitovaných akcií o jmenovité hodnotě 72 735,- Kč</b>	3 000 ks

K 30.9.2019 Komerční pojišťovna neměla žádné významné podíly v jiných společnostech.

## 2. Organizační struktura pojišťovny

Komerční pojišťovna nemá žádné organizační složky. Přepočtený stav zaměstnanců k 30.9.2019 je 222.

### Organization chart



### 3. Osoby, které skutečně řídí a kontrolují činnost pojišťovny

#### 3.1. Osoby, které skutečně řídí pojišťovnu

Jméno	funkce, od data	dosavadní zkušenosti a kvalifikační předpoklady a členství v orgánech jiných právnických osob
<b>Gaël Loaec</b>	členem a předsedou představenstva zvolen s účinností od 1. října 2018	Narozen 20. července 1966 ve Francii, bydliště Praha, státní občanství francouzské, předsedou představenstva zvolen s účinností od 1. října 2018. Je absolventem ekonomie na Univerzitě Sorbonne. Je také členem Francouzského institutu pojištných matematiků. V letech 1991 až 2000 zastával různé pojištně-matematické pozice ve skupině CARDIF a od roku 2000 do roku 2004 v BNP Paribas. Od roku 2005 pracoval jako ředitel pojištné matematiky ve skupině Sociétés Générale. V roce 2007 se podílel na vzniku pojišťovny v Chorvatsku, kde následně působil šest let. V letech 2013 až 2018 byl generálním ředitelem společnosti La Marocaine Vie, pojišťovny, v Maroku.
<b>Zdeněk Zavadil</b>	zvolen členem představenstva s účinností od 10. května 2001	Narozen 22. dubna 1969, bydliště Praha, členem představenstva zvolen s účinností od 10. května 2001. Profesionální kariéru začal v roce 1992 ve společnosti Motokov, následně pracoval v několika leasingových společnostech. Do Komerční pojišťovny nastoupil v květnu 2001. Je absolventem Vysoké školy ekonomické v Praze, Fakulty podnikohospodářské.
<b>Šárka Šindlerová</b>	zvolena členkou představenstva s účinností od 1. července 2007	Narozena 11. ledna 1973, bydliště Praha, členkou představenstva zvolena s účinností od 1. července 2007. Od roku 1996 se pohybuje ve finančním světě, působila ve společnostech Deloitte a ING. Do Komerční pojišťovny nastoupila v listopadu 2002 na pozici ředitelky Úseku ekonomického. Je absolventkou Slezské univerzity v oboru ekonomie.
<b>Jiří Koutník</b>	zvolen členem představenstva s účinností od 19. dubna 2011	Narozen 8. října 1969, bydliště Praha, členem představenstva zvolen s účinností od 19. dubna 2011. Od roku 2003 působil v Komerční bance na vedoucích pozicích IT, naposledy na pozici vedoucího vývoje SW pro distribuční kanály. Do KP nastoupil v dubnu 2011 na pozici ředitele Úseku řízení projektů a informačních technologií. Je absolventem ČVUT, Fakulty elektrotechnické.
<b>Helena Indrová</b>	zvolena členkou představenstva s účinností od 22. ledna 2014	Narozena 14. srpna 1980, bydliště Praha, členkou představenstva zvolena s účinností od 22. ledna 2014. Svou profesní kariéru začala ve společnosti Ernst & Young. Od roku 2006 působila v Komerční bance v oddělení Řízení finanční skupiny. V roce 2009 nastoupila do Komerční pojišťovny, kde vedla Odbor controllingu a plánování a v únoru 2011 byla jmenována zástupkyní ředitelky ekonomického úseku. Je absolventkou Technické univerzity v Liberci, Fakulty hospodářské a členkou britské Association of Chartered Certified Accountants.
<b>Zdeněk Doboš</b>	zvolen členem představenstva s účinností od 1. února 2019	Narozen 1. února 1977, bydliště Škvorec, členem představenstva zvolen s účinností od 1. února 2019. Od roku 2001 působil v Komerční bance v divizi Řízení finanční skupiny. Ve skupině Sociétés Générale pokračoval i po svém přechodu do MPSS v roce 2007. Od roku 2009 zastával v MPSS funkci ředitele Marketingu. Do Komerční pojišťovny nastoupil 1. února 2019 na pozici ředitele Úseku vývoj. Je absolventem České zemědělské univerzity v Praze, Fakulty provozně ekonomické.

### 3.2. Osoby, které kontrolují činnost pojišťovny

Jméno	funkce/pozice v pojišťovně, od data	dosavadní zkušenosti a kvalifikační předpoklady a členství v orgánech jiných právnických osob
<b>Philippe Perret</b>	členem dozorčí rady zvolen s účinností od 4. března 2006, předsedou dozorčí rady od 4. prosince 2009	Narozen 11. ledna 1963 ve Francii, bydliště Paříž, Francie, státní občanství francouzské, členem dozorčí rady zvolen s účinností od 4. března 2006, předsedou dozorčí rady pak zvolen 4. prosince 2009. Od roku 1987 pracuje ve finančnictví, nejdříve ve společnosti NATIO-VIE (člen skupiny BNP), poté od roku 1997 ve společnosti SOGECAP. Od 1. prosince 2009 působí jako generální ředitel společnosti. Je absolventem National School of Statistics and Economic Management a členem výkonné komise Asociace francouzských pojišťoven a Francouzského institutu pojištění matematiky
<b>Jan Juchelka</b>	členem dozorčí rady zvolen s účinností od 19. října 2017	Narozen 19. září 1971 v České republice, bydliště Praha, členem dozorčí rady zvolen ode dne 19. 10. 2017. Je absolventem Slezské univerzity v Opavě. Od roku 1995 působil ve Fondu národního majetku České republiky, v letech 2002 až 2005 byl předsedou výkonného výboru. V letech 1999 až 2006 byl členem dozorčí rady Komerční banky. Do Komerční banky nastoupil v roce 2006, nejprve na pozici ředitele pražské Obchodní divize korporátního bankovníctví a následně v tomtéž roce na pozici člena představenstva zodpovědného za řízení úseků Top Corporations a Investičního bankovníctví. Od roku 2012 pracoval v centrále Sociétés Générale v oblasti Korporátního a Investičního bankovníctví, kde působil na pozici Managing Director, Head of Coverage se zodpovědností za korporátní klientelu v regionu střední a východní Evropy, Středního východu a Afriky. Současně působil jako Senior Banker pro oblast střední a východní Evropy. Představenstvo KB zvolilo s účinností od 3. srpna 2017 pana Jana Juchelku předsedou představenstva a generálním ředitelem Komerční banky.
<b>Laurent Doubrovine</b>	členem dozorčí rady zvolen s účinností od 1. prosince 2017	Narozen 23. února 1969 ve Francii, bydliště Paříž, Francie, státní občanství francouzské, členem dozorčí rady zvolen s účinností od 1. 12. 2017. Je držitelem diplomu z Národní statistické a ekonomické správy (ENSAE), Francouzského institutu pojištných matematiků a Ústavu pokročilých obchodních studií (IHEE). V letech 2008 až 2016 byl ředitelem Natixis Assurances. Od října 2016 do dubna 2017 byl poradcem předsedy a generálního ředitele společnosti SOGECAP. Od května 2017 do října 2017 zastával v uvedené společnosti pozici ředitele bankopojištění. Od října 2017 působí ve společnosti SOGECAP na pozici ředitele mezinárodních aktivit.
<b>Miroslav Hirší</b>	členem dozorčí rady zvolen s účinností od 30. listopadu 2018	Narozen 1. listopadu 1972, bydliště Hradec Králové, členem dozorčí rady zvolen s účinností od 30. listopadu 2018. Je absolvent Vysoké školy ekonomické v Praze se zaměřením na zahraniční obchod a bankovníctví a postgraduálního studia na Graduate School of Banking v Boulder, Colorado ve Spojených státech amerických. V letech 1996 až 2006 působil na různých pozicích v rámci Komerční banky, nejprve na pobočce Hradec Králové, posléze pak na regionální pobočce a na centrále KB v Praze. V letech 2006 až 2014 působil ve společnosti Modrá pyramida stavební spořitelna, a.s., a to nejprve jako ředitel pro obchodní synergie, dále pak jako člen představenstva, náměstek generálního ředitele, výkonný ředitel pro obchod a marketing a konečně jako místopředseda představenstva, první náměstek generálního ředitele, výkonný ředitel pro obchod a marketing. V letech 2014 až 2018 působil jako generální ředitel a člen představenstva Sociétés Générale Montenegro banka, a.d. v Černé Hoře. Od srpna 2018 je členem představenstva Komerční banky zodpovědný za úsek Retailové bankovníctví.

K 30.9.2019 Komerční pojišťovna nevidovala žádné úvěry a zápůjčky poskytnuté osobám, které skutečně řídí pojišťovnu ani osobám, které kontrolují činnost pojišťovny a ani neposkytla za tyto osoby žádné záruky.

#### 4. Údaje o akcionářích s kvalifikovanou účastí na pojišťovně

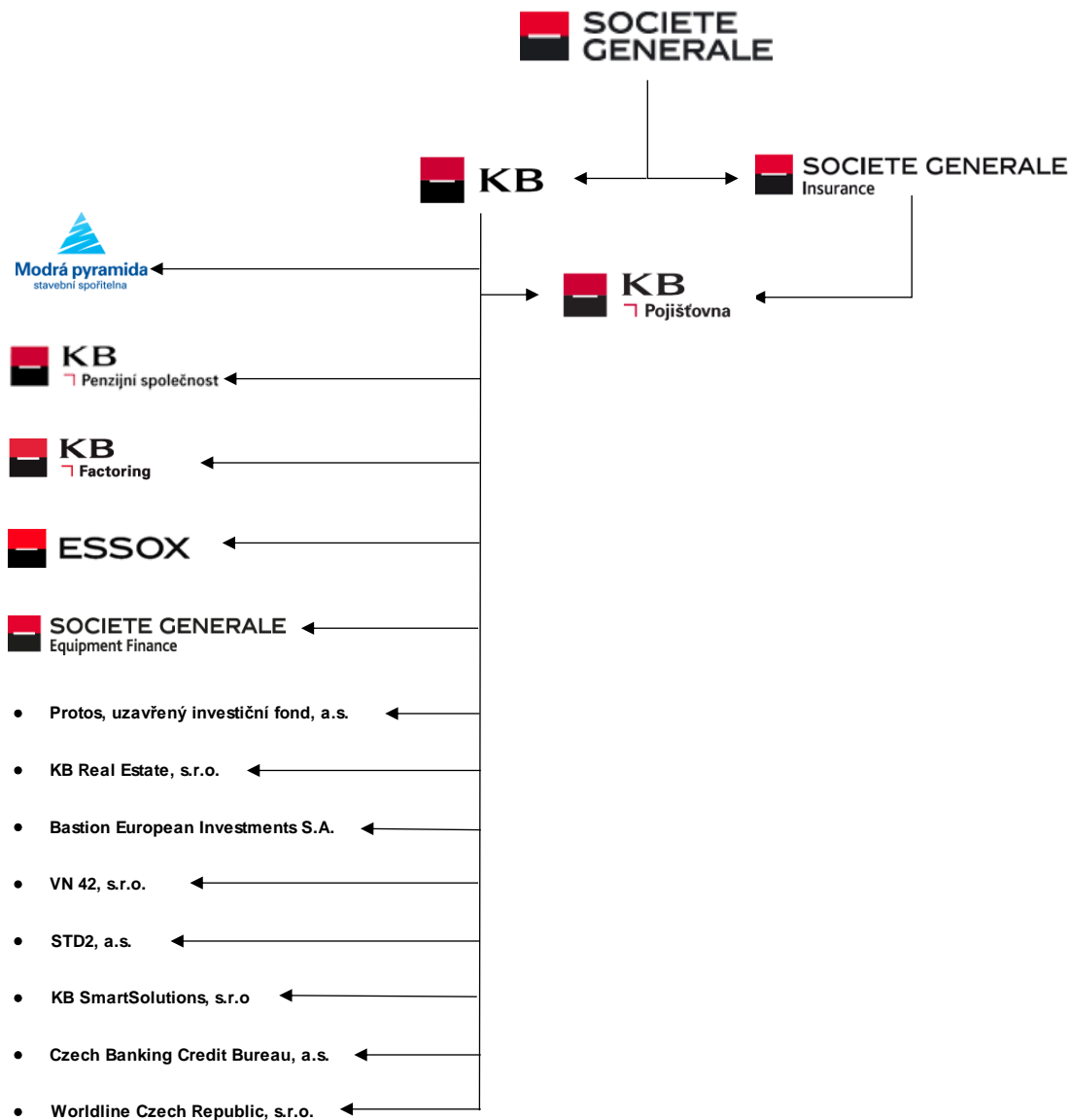
obchodní firma/název	právní forma, adresa sídla	výše podílu na hlasovacích právech (v %)
<b>SOGECAP</b>	akciová společnost se sídlem Tour D2 - 17 bis place des Reflets - 92919 Paris La Défense Cedex, Francie	51%
<b>Komerční banka</b>	akciová společnost se sídlem Na Příkopě 33, Praha 1	49%

#### 5. Informace o osobách, které jsou ve vztahu k pojišťovně ovládajícími osobami nebo většinovým společníkem

<b>Obchodní firma/název</b>	SOGECAP
<b>Právní forma, adresa sídla</b>	akciová společnost se sídlem Tour D2 - 17 bis place des Reflets - 92919 Paris La Défense Cedex, Francie
<b>Přímý/nepřímý podíl na ZK (v %)</b>	51%
<b>Přímý/nepřímý podíl na hlasovacích právech (v %)</b>	51%
<b>Jiný způsob ovládnání, pokud není podíl na ZK nebo hlasovacích právech</b>	---
<b>Souhrnná výše pohledávek vůči ovládajícím osobám k 31.12.2018</b>	16 633 tis. Kč
<b>Souhrnná výše závazků vůči ovládajícím osobám k 31.12.2018</b>	11 507 tis. Kč
<b>Souhrnná výše cenných papírů v aktivech pojišťovny a které jsou emitovány ovládajícími osobami</b>	0
<b>Souhrnná výše závazků z těchto cenných papírů</b>	0
<b>Souhrnná výše záruk vydaných pojišťovnou za ovládajícími osobami</b>	0
<b>Souhrnná výše záruk přijatých od ovládajících osob</b>	2 041 012 tis. Kč

K 30.9.2019 nebyla Komerční pojišťovna ovládající osobou.

## 6. Vlastnická struktura





## 7. Údaje o činnosti pojišťovny

### 7.1. Předmět podnikání zapsaný v Obchodním rejstříku

#### 1.1.1. Pojišťovací činnost dle § 13 odst. 1 zákona č. 277/2009 Sb., o pojišťovnictví

- v rozsahu pojištných odvětví I., II., III., VI., VII. a IX. životních pojištění uvedených v části A přílohy č. 1 k zákonu o pojišťovnictví
- v rozsahu pojištných odvětví 1, 2, 3, 4, 7, 8, 9, 10c), 13, 14, 15, 16, a 18 neživotních pojištění uvedených v části B přílohy č. 1 k zákonu o pojišťovnictví

### 7.2. Přehled činností skutečně vykonávaných

#### 1.1.2. Pojišťovací činnost dle § 13 odst. 1 zákona č. 277/2009 Sb., o pojišťovnictví

- v rozsahu pojištných odvětví I., II., III., a IX. životních pojištění uvedených v části A přílohy č. 1 k zákonu o pojišťovnictví
- v rozsahu pojištných odvětví 1, 2, 8, 9, 13, 14, 16, a 18 neživotních pojištění uvedených v části B přílohy č. 1 k zákonu o pojišťovnictví

### 7.3. Přehled činností, jejichž vykonávání nebo poskytování bylo Českou národní bankou omezeno, nebo pozastaveno

K 30.9.2019 nebyla žádná z činností Komerční pojišťovny omezena či pozastavena.

## 8. Rozvaha pojišťovny

<b>AKTIVA</b>		k 30.09.2019 v tis. Kč
<b>Dlouhodobý nehmotný majetek</b>		<b>29 073</b>
<b>Investice</b>		<b>38 383 586</b>
	Akcie a ostatní cenné papíry s proměnlivým výnosem, ostatní podíly	2 139 841
	Dluhové cenné papíry	34 703 585
	z toho oceňované reálnou hodnotou	34 703 585
	Depozita u finančních institucí	3 148 103
	Ostatní investice	-1 607 943
<b>Investice životního pojištění, je-li nositelem investičního rizika pojistník</b>		<b>10 064 701</b>
<b>Dlužníci</b>		<b>221 785</b>
	Pohledávky z operací přímého pojištění	93 199
	Pohledávky z operací zajištění	0
	Ostatní pohledávky	128 586
<b>Ostatní aktiva</b>		<b>155 738</b>
	Dlouhodobý hmotný majetek, jiný než pozemky a stavby (nemovitosti), a zásoby	11 591
	Hotovost na účtech u finančních institucí a hotovost v pokladně	144 147
	Jiná aktiva	0
<b>Přechodné účty aktiv</b>		<b>506 228</b>
	Odložené pořizovací náklady na pojistné smlouvy	254 046
	v životním pojištění	192 879
	v neživotním pojištění	61 167
	Ostatní přechodné účty aktiv	252 182
<b>AKTIVA CELKEM</b>		<b>49 361 111</b>

Pozn.: Výše uvedená čísla jsou na základě neauditovaných finančních výkazů

<b>PASIVA</b>		k 30.09.2019 v tis. Kč
<b>Vlastní kapitál</b>		<b>2 236 147</b>
	Základní kapitál	1 175 398
	Ostatní kapitálové fondy	61 831
	z toho přečeňovací rozdíly z CP	76 335
	Rezervní fond a ostatní fondy ze zisku	0
	Nerozdělený zisk min. úč. období nebo neuhr. ztráta min. úč. období	594 341
	Zisk nebo ztráta běžného účetního období	404 577
<b>Technické rezervy</b>		<b>36 465 219</b>
	Rezerva na nezasloužené pojistné	144 565
	hrubá výše	144 706
	podíl zajišťovatelů (-)	-141
	Rezerva na životní pojištění	33 846 804
	hrubá výše	35 931 142
	podíl zajišťovatelů (-)	-2 084 338
	Rezerva na pojistná plnění nevyřízených pojistných událostí	583 800
	hrubá výše	607 747
	podíl zajišťovatelů (-)	-23 947
	Rezerva na bonusy a slevy	1 722 243
	hrubá výše	1 722 243
	podíl zajišťovatelů (-)	0
	Ostatní technické rezervy	167 807
	hrubá výše	167 807
	podíl zajišťovatelů (-)	0
<b>Technické rezervy u životního pojištění, kde jsou nositelem investičního rizika pojistníci</b>		<b>10 064 701</b>
<b>Rezervy</b>		<b>103 915</b>
	Rezerva na daně	95 718
	Ostatní rezervy	8 197
<b>Věřitelé</b>		<b>262 110</b>
	Závazky z operací přímého pojištění	120 477
	Závazky z operací zajištění	10 023
	Ostatní závazky	131 610
	daňové závazky a závazky ze sociálního zabezpečení	9 463
<b>Přechodné účty pasiv</b>		<b>229 019</b>
	Ostatní přechodné účty pasiv	229 019
<b>PASIVA CELKEM</b>		<b>49 361 111</b>

Pozn.: Výše uvedená čísla jsou na základě neauditovaných finančních výkazů

Zveřejňované údaje a výsledky společnosti k 30.9.2019 dle vyhlášky č. 306/2016 Sb.

## 9. Výkaz zisku a ztráty

TECHNICKÝ ÚČET K NEŽIVOTNÍMU POJIŠTĚNÍ	1.1. - 30.09.2019 v tis. Kč
Zasloužené pojistné, očištěné od zajištění:	347 908
Převedené výnosy z investic z Netechnického účtu	3 718
Ostatní technické výnosy, očištěné od zajištění	3 868
Náklady na pojistná plnění, očištěné od zajištění:	-71 582
Změny stavu ostatních technických rezerv, očištěné od zajištění (+/-)	23
Bonusy a slevy, očištěné od zajištění	-80
Čistá výše provozních nákladů	-179 701
Ostatní technické náklady, očištěné od zajištění	-31 955
<b>Mezisoučet, zůstatek (výsledek) Technického účtu k neživotnímu pojištění</b>	<b>72 199</b>

TECHNICKÝ ÚČET K ŽIVOTNÍMU POJIŠTĚNÍ	1.1. - 30.09.2019 v tis. Kč
Zasloužené pojistné, očištěné od zajištění	6 041 331
Výnosy z investic	1 488 163
Přírůstky hodnoty investic	953 184
Ostatní technické výnosy, očištěné od zajištění	76 531
Náklady na pojistná plnění, očištěné od zajištění	-5 269 355
Změna stavu ostatních technických rezerv, očištěné od zajištění (+/-)	-1 115 539
Čistá výše provozních nákladů	-325 533
Náklady na investice	-880 764
Úbytky hodnoty investic	-375 730
Ostatní technické náklady, očištěné od zajištění	-164 911
Převod výnosů z investic na Netechnický účet	-33 360
<b>Mezisoučet, zůstatek (výsledek) Technického účtu k životnímu pojištění</b>	<b>394 017</b>

NETECHNICKÝ ÚČET	1.1. - 30.09.2019 v tis. Kč
Výsledek Technického účtu k neživotnímu pojištění	72 199
Výsledek Technického účtu k životnímu pojištění	394 017
Převedené výnosy z investic z Technického účtu k životnímu pojištění	33 360
Převod výnosů z investic na Technický účet k neživotnímu pojištění	-3 718
Daň z příjmů z běžné činnosti	-91 262
<b>Zisk nebo ztráta z běžné činnosti po zdanění</b>	<b>404 596</b>
Ostatní daně neuvedené v předcházejících položkách	-19
<b>Zisk nebo ztráta za účetní období</b>	<b>404 577</b>

Pozn.: Výše uvedená čísla jsou na základě neauditovaných finančních výkazů

## 10. Poměrové ukazatele

rentabilita průměrných aktiv ROAA	1,1%
rentabilita průměrného vlastního kapitálu ROAE	25,4%
"Combined ratio" v neživotním pojištění	73,0%