



**Zveřejňované údaje k 30.09.2024 dle vyhlášky č. 306/2016 Sb.**

## Obsah

<b>1. Základní údaje o pojišťovně .....</b>	<b>3</b>
<b>2. Organizační struktura pojišťovny .....</b>	<b>4</b>
<b>3. Osoby, které skutečně řídí a kontrolují činnost pojišťovny .....</b>	<b>5</b>
3.1. Osoby, které skutečně řídí pojišťovnu	5
3.2. Osoby, které kontrolují činnost pojišťovny	6
<b>4. Údaje o akcionářích s kvalifikovanou účastí na pojišťovně .....</b>	<b>7</b>
<b>5. Informace o osobách, které jsou ve vztahu k pojišťovně ovládajícími osobami nebo většinovým společníkem .....</b>	<b>7</b>
<b>6. Vlastnická struktura .....</b>	<b>8</b>
<b>7. Údaje o činnosti pojišťovny.....</b>	<b>9</b>
7.1. Předmět podnikání zapsaný v Obchodním rejstříku	9
7.2. Přehled činností, jejichž vykonávání nebo poskytování bylo Českou národní bankou omezeno, nebo pozastaveno	9
<b>8. Rozvaha pojišťovny .....</b>	<b>11</b>
<b>9. Výkaz zisku a ztráty.....</b>	<b>13</b>
<b>10. Poměrové ukazatele .....</b>	<b>14</b>

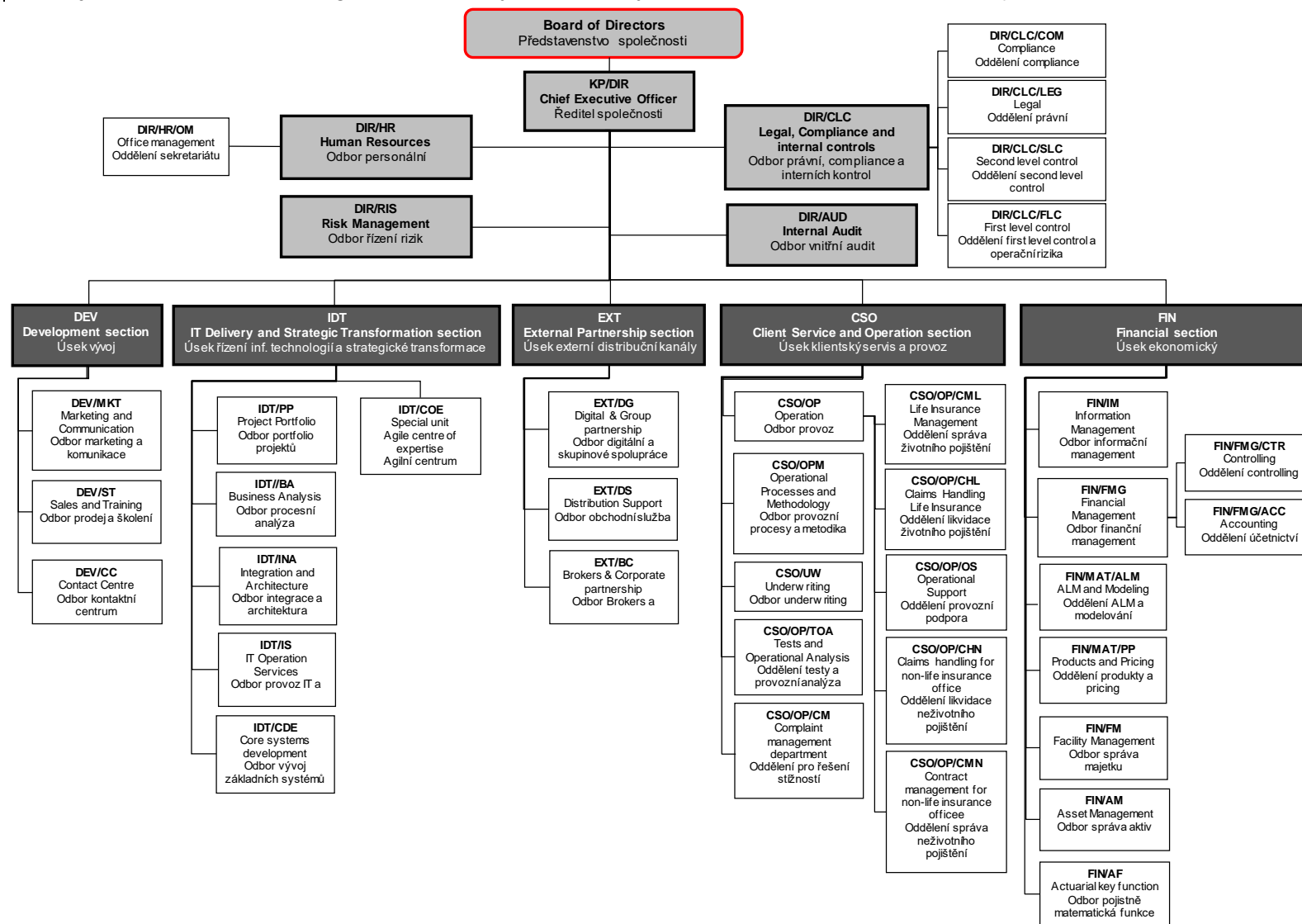
## 1. Základní údaje o pojišťovně

<b>Obchodní firma</b>	Komerční pojišťovna, a.s.
<b>Právní forma</b>	akciová společnost
<b>Adresa sídla</b>	náměstí Junkových 2772/1, Stodůlky, 155 00 Praha 5
<b>IČO</b>	63998017
<b>Datum zápisu do obchodního rejstříku</b>	1.9.1995
<b>Datum poslední změny</b>	11.10.2024
<b>Účel poslední změny</b>	Zvolení předsedy představenstva
<b>Výše ZK zapsaného do OR</b>	1 175 397 600,- Kč
<b>Výše splaceného ZK</b>	100%
<b>Druh, forma a podoba</b>	kmenové akcie na jméno v zaknihované podobě
<b>Jmenovitá hodnota emitované akcie</b>	145 470,- Kč
<b>Jmenovitá hodnota emitované akcie</b>	72 735,- Kč
<b>Počet emitovaných akcií o jmenovité hodnotě 145 470,- Kč</b>	6 580 ks
<b>Počet emitovaných akcií o jmenovité hodnotě 72 735,- Kč</b>	3 000 ks

K 30.09.2024 Komerční pojišťovna neměla žádné významné podíly v jiných společnostech.

## 2. Organizační struktura pojišťovny

Komerční pojišťovna nemá žádné organizační složky. Přepočtený stav zaměstnanců k 30.09.2024 je 283.



### 3. Osoby, které skutečně řídí a kontrolují činnost pojišťovny

#### 1.1. Osoby, které skutečně řídí pojišťovnu

Jméno	funkce, od data	dosavadní zkušenosti a kvalifikační předpoklady a členství v orgánech jiných právnických osob
<b>Thierry Thibault</b>	členem a předsedou představenstva zvolen s účinností od 11. října 2024	Narozen 7. října 1968 v La Rochelle ve Francii, bydliště Praha, státní občanství francouzské, předsedou představenstva zvolen s účinností od 11. října 2024. Je absolventem Institutu National des Sciences Appliquées (INSA) v Toulouse v oboru IT inženýrství. Kromě mateřské francouzštiny hovoří plynule německy a anglicky. Pracovní kariéru začínal na pozici projektového manažera v bankovníctví v roce 1992. Před svým příchodem do čela italské a následně německé pobočky Sociétés Générale Insurance zastával několik významných manažerských pozic v oblasti retailového bankovníctví, finančních služeb a operativního leasingu v rámci skupiny Sociétés Générale a to v různých zemích, jako jsou Ukrajina, Indonésie, Chorvatsko nebo Rakousko.
<b>Zdeněk Zavadil</b>	zvolen členem představenstva s účinností od 10. května 2001	Narozen 22. dubna 1969, bydliště Praha, členem představenstva byl zvolen s účinností od 10. května 2001. Profesionální kariéru začal v roce 1992 ve společnosti Motokov, následně pracoval v několika leasingových společnostech. Do Komerční pojišťovny nastoupil v květnu 2001 na pozici ředitele Úseku klientský servis a provoz, od února 2014 je ředitelem Úseku externí distribuční kanály. Je absolventem Vysoké školy ekonomické v Praze, Fakulty podnikohospodářské.  Členství v orgánech jiných právnických osob: společník v BONISPOL, s.r.o
<b>Šárka Šindlerová</b>	zvolena členkou představenstva s účinností od 1. července 2007	Narozena 11. ledna 1973, bydliště Velké Popovice, členkou představenstva zvolena s účinností od 1. července 2007. Od roku 1996 se pohybuje ve finančním světě, působila ve společnostech Deloitte a ING. Do Komerční Pojišťovny nastoupila v listopadu 2002 na pozici ředitelky Úseku ekonomického, od února 2014 je ředitelkou Úseku klientský servis a provoz. Je absolventkou Slezské univerzity v oboru ekonomie.
<b>Helena Indrová</b>	zvolena členkou představenstva s účinností od 22. ledna 2014	Narozena 14. srpna 1980, bydliště Praha, členkou představenstva zvolena s účinností od 22. ledna 2014. Svou profesní kariéru začala ve společnosti Ernst & Young. Od roku 2006 působila v Komerční bance v oddělení Řízení finanční skupiny. V roce 2009 nastoupila do Komerční pojišťovny, kde vedla Odbor controllingu a plánování a v únoru 2011 byla jmenována zástupkyní ředitelky ekonomického úseku. Je absolventkou Technické univerzity v Liberci, Fakulty hospodářské, a členkou britské Association of Chartered Certified Accountants.  Členství v orgánech jiných právnických osob: člen kontrolní komise České asociace pojišťoven
<b>Zdeněk Doboš</b>	zvolen členem představenstva s účinností od 1. února 2019	Narozen 1. února 1977 v Praze, bydliště Škvorec, státní občanství české, členem představenstva zvolen s účinností od 1. února 2019. Ve skupině Sociétés Générale působí od roku 2001, kdy začal v oddělení Řízení finanční skupiny KB, které mělo za úkol restrukturalizaci dceřiných společností po vstupu Sociétés Générale na český trh. Následně přestoupil do Modré pyramidy, kde vedl produktový vývoj a zodpovídal za uvedení retailových produktů Skupiny KB do nabídky Modré pyramidy a později také za Marketing. Do Komerční pojišťovny nastoupil 1. února 2019 na pozici ředitele Úseku vývoj. Je absolventem České zemědělské univerzity, Fakulty ekonomiky a managementu.
<b>Milan Hladký</b>	zvolen členem představenstva s účinností od 1. května 2022	Narozen 14. června 1981, bydliště Tišice, členem představenstva zvolen s účinností od 1.5.2022. Profesionální kariéru zahájil v konzultantské společnosti A. T. Kearney, ve skupině Sociétés Générale působí od roku 2008. Nejprve pracoval v Komerční bance, kde vedl klíčové IT projekty a následně postupně týmy IT provozu a projektového managementu. Od roku 2018 řídil nově vzniklé centrum expertízy (CoE) se zaměřením na oblast Delivery & Release managementu. Do Komerční pojišťovny nastoupil v únoru 2020 na pozici ředitele IT. Vystudoval Vysokou školu ekonomickou v Praze, fakultu podnikohospodářskou.

## 1.2. Osoby, které kontrolují činnost pojišťovny

### Dozorčí rada

Jméno	funkce/pozice v pojišťovně, od data	dosavadní zkušenosti a kvalifikační předpoklady a členství v orgánech jiných právnických osob
<b>Philippe Perret</b>	členem dozorčí rady zvolen s účinností od 4. března 2006, předsedou dozorčí rady od 4. prosince 2009	Narozen 11. ledna 1963 ve Francii, bydliště Paříž, Francie, státní občanství francouzské, členem dozorčí rady zvolen s účinností od 4. března 2006, předsedou dozorčí rady pak zvolen 4. prosince 2009. Od roku 1987 pracuje ve finančnictví, nejdříve ve společnosti NATIO-VIE (člen skupiny BNP), poté od roku 1997 ve společnosti SOGECAP. Od 1. prosince 2009 působí jako generální ředitel společnosti. Je absolventem National School of Statistics and Economic Management a členem výkonné komise Asociace francouzských pojišťoven a Francouzského institutu pojistné matematiky.  Členství v orgánech jiných právnických osob: ředitel společnosti: Sogecap, Sociétés Générale Gestion; předseda představenstva ve společnostech: Antarius, Oradéa Vie, Sogessur, Sogelife, La Marocaine Vie, Sociétés Générale Strakhovanie Zhizni
<b>Laurent Dunet</b>	členem dozorčí rady zvolen s účinností od 1. dubna 2022	Narozen 2. března 1968 ve Francii, bydliště Paříž, Francie, státní občanství francouzské, členem dozorčí rady zvolen s účinností od 1. dubna 2022. Laurent Dunet působí ve skupině Sociétés Générale od roku 1998, kdy nastoupil do společnosti SOGECAP, byl zde zodpovědný za řízení účetnictví. Předtím pracoval jako senior auditor ve společnosti Deloitte & Touche v Paříži. Je absolventem Pau Business Schol, kterou ukončil v roce 1991, svá studia završil postgraduálním kursem Master of Finance and Accounting.  Členství v orgánech jiných právnických osob: ředitel společnosti Sociétés Générale Assurance
<b>Miroslav Hiršl</b>	členem dozorčí rady zvolen s účinností od 30. listopadu 2018	Narozen 1. listopadu 1972, bydliště Hradec Králové, členem dozorčí rady zvolen s účinností od 30. listopadu 2018. Je absolventem Vysoké školy ekonomické v Praze se zaměřením na zahraniční obchod a bankovníctví a postgraduálního studia na Graduate School of Banking v Boulder, Colorado ve Spojených státech amerických. V letech 1996 až 2006 působil na různých pozicích v rámci Komerční banky, nejprve na pobočce Hradec Králové, posléze pak na regionální pobočce a na centrále KB v Praze. V letech 2006 až 2014 působil ve společnosti Modrá pyramida stavební spořitelna, a.s., a to nejprve jako ředitel pro obchodní synergie, dále pak jako člen představenstva, náměstek generálního ředitele, výkonný ředitel pro obchod a marketing a konečně jako místopředseda představenstva, první náměstek generálního ředitele, výkonný ředitel pro obchod a marketing. V letech 2014 až 2018 působil jako generální ředitel a člen představenstva Sociétés Générale Montenegro banka, a.d., v Černé Hoře. Od srpna 2018 je členem představenstva Komerční banky zodpovědný za úsek Retailové bankovníctví.  Členství v orgánech jiných právnických osob: místopředseda dozorčí rady: Modrá pyramida stavební spořitelna, a.s., člen dozorčí dary ve společnostech: Amundi Czech Republic Asset Management, a.s., Amundi Czech Republic, investiční společnost, a.s., ESSOX s.r.o., člen představenstva ve společnosti: Komerční banka, a.s.

K 30.09.2024 Komerční pojišťovna neevidovala žádné úvěry a zápůjčky poskytnuté osobám, které skutečně řídí pojišťovnu ani osobám, které kontrolují činnost pojišťovny a ani neposkytla za tyto osoby žádné záruky.

#### 4. Údaje o akcionářích s kvalifikovanou účastí na pojišťovně

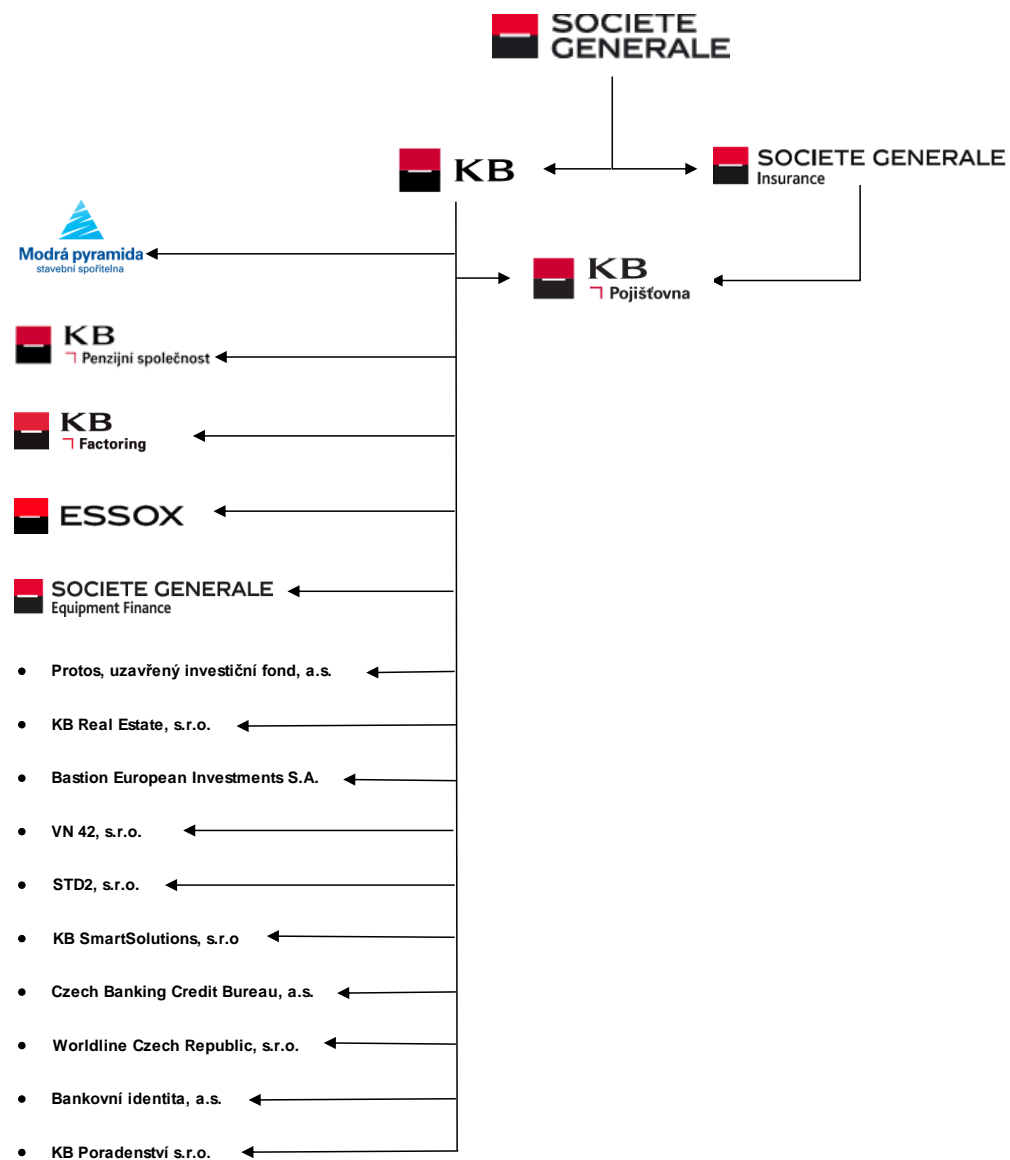
obchodní firma/název	právní forma, adresa sídla	výše podílu na hlasovacích právech (v %)
<b>SOGECAP S.A.</b>	akciová společnost se sídlem Tour D2 - 17 bis place des Reflets - 92919 Paris La Défense Cedex, Francie	51%
<b>Komerční banka, a.s.</b>	akciová společnost se sídlem Na Příkopě 33, Praha 1	49%

#### 5. Informace o osobách, které jsou ve vztahu k pojišťovně ovládajícími osobami nebo většinovým společníkem

<b>Obchodní firma/název</b>	SOGECAP S.A.
<b>Právní forma, adresa sídla</b>	akciová společnost se sídlem Tour D2 - 17 bis place des Reflets - 92919 Paris La Défense Cedex, Francie
<b>Přímý/nepřímý podíl na ZK (v %)</b>	51%
<b>Přímý/nepřímý podíl na hlasovacích právech (v %)</b>	51%
<b>Jiný způsob ovládnání, pokud není podíl na ZK nebo hlasovacích právech</b>	---
<b>Souhrnná výše pohledávek vůči ovládajícím osobám k 30.09.2024</b>	20 059 tis. Kč
<b>Souhrnná výše závazků vůči ovládajícím osobám k 30.09.2024</b>	475 973 tis. Kč
<b>Souhrnná výše cenných papírů v aktivech pojišťovny a které jsou emitovány ovládajícími osobami</b>	0
<b>Souhrnná výše závazků z těchto cenných papírů</b>	0
<b>Souhrnná výše záruk vydaných pojišťovnou za ovládajícími osobami</b>	0
<b>Souhrnná výše záruk přijatých od ovládajících osob</b>	377 057 tis. Kč

K 30.09.2024 nebyla Komerční pojišťovna ovládající osobou.

## 6. Vlastnická struktura





## 7. Údaje o činnosti pojišťovny

### 1.3. Předmět podnikání zapsaný v Obchodním rejstříku

Předmětem podnikání pojišťovny je provozování pojišťovací činnosti a činnosti s tím související, a to v rozsahu povolení, které jí bylo uděleno Ministerstvem financí České republiky podle zákona o pojišťovnictví takto: Pojišťovací činnost včetně činnosti přímo vyplývajících z pojišťovací činnosti ve smyslu § 3, odst. 1, písm. f) zákona č. 277/2009 Sb., o pojišťovnictví, ve znění pozdějších předpisů (dále jen Zákon o pojišťovnictví) - v rozsahu pojistných odvětví I., II., III., VI., VII. a IX. životních pojištění uvedených v části A přílohy č. 1 k Zákonu o pojišťovnictví, - v rozsahu pojistných odvětví 1, 2, 3, 4, 7, 8, 9, 10c), 13, 14, 15, 16, a 18 neživotních pojištění uvedených v části B přílohy č. 1 k Zákonu o pojišťovnictví.

### 1.4. Přehled činností, jejichž vykonávání nebo poskytování bylo Českou národní bankou omezeno, nebo pozastaveno

K 30.09.2024 nebyla žádná z činností Komerční pojišťovny omezena či pozastavena.

## 8. Rozvaha pojišťovny

AKTIVA		k 30.09.2024 v tis. Kč
<b>Dlouhodobý nehmotný majetek</b>		<b>5 470</b>
<b>Investice</b>		<b>28 612 555</b>
	Akcie a ostatní cenné papíry s proměnlivým výnosem, ostatní podíly	2 412 312
	Dluhové cenné papíry	20 615 787
	z toho oceňované reálnou hodnotou	20 615 787
	Depozita u finančních institucí	5 406 000
	Ostatní investice	178 456
<b>Investice životního pojištění, je-li nositelem investičního rizika pojistník</b>		<b>21 006 124</b>
<b>Dlužníci</b>		<b>1 044 711</b>
	Pohledávky z operací přímého pojištění	101 044
	Pohledávky z operací zajištění	15 653
	Ostatní pohledávky	928 014
	z toho odložená daňová pohledávka	833 740
<b>Ostatní aktiva</b>		<b>84 705</b>
	Dlouhodobý hmotný majetek, jiný než pozemky a stavby (nemovitosti), a zásoby	6 437
	Hotovost na účtech u finančních institucí a hotovost v pokladně	78 268
<b>Přechodné účty aktiv</b>		<b>771 514</b>
	Odložené pořizovací náklady na pojistné smlouvy	417 312
	v životním pojištění	291 336
	v neživotním pojištění	125 976
	Ostatní přechodné účty aktiv	354 202
<b>AKTIVA CELKEM</b>		<b>51 525 079</b>

Pozn.: Výše uvedená čísla jsou na základě neauditovaných finančních výkazů

<b>PASIVA</b>		k 30.09.2024 v tis. Kč
<b>Vlastní kapitál</b>		<b>3 496 023</b>
	Základní kapitál	1 175 397
	Ostatní kapitálové fondy	-143 681
	z toho ostatní kapitálové fondy	500 000
	z toho přeúčtovací rozdíly z CP	-643 681
	Nerozdělený zisk min. úč. období nebo neuhr. ztráta min. úč. období	2 187 834
	Zisk nebo ztráta běžného účetního období	276 473
<b>Podřízená pasiva</b>		<b>904 245</b>
<b>Technické rezervy</b>		<b>25 447 144</b>
	Rezerva na nezasloužené pojistné	385 640
	hrubá výše	385 839
	podíl zajišťovatelů (-)	-199
	Rezerva na životní pojištění	22 547 035
	hrubá výše	24 126 207
	podíl zajišťovatelů (-)	-1 579 172
	Rezerva na pojistná plnění nevyřízených pojistných událostí	1 189 467
	hrubá výše	1 610 999
	podíl zajišťovatelů (-)	-421 532
	Rezerva na bonusy a slevy	1 313 233
	hrubá výše	1 313 233
	Ostatní technické rezervy	11 769
	hrubá výše	11 769
<b>Technické rezervy u životního pojištění, kde jsou nositelem investičního rizika pojistníci</b>		<b>21 006 124</b>
<b>Rezervy</b>		<b>6 378</b>
	Rezerva na daně	0
	Ostatní rezervy	6 378
<b>Věřitelé</b>		<b>352 360</b>
	Závazky z operací přímého pojištění	202 933
	Závazky z operací zajištění	9 083
	Ostatní závazky	140 344
	daňové závazky a závazky ze sociálního zabezpečení	17 418
<b>Přechodné účty pasiv</b>		<b>312 805</b>
	Ostatní přechodné účty pasiv	312 805
<b>PASIVA CELKEM</b>		<b>51 525 079</b>

Pozn.: Výše uvedená čísla jsou na základě neauditovaných finančních výkazů

Zveřejňované údaje a výsledky společnosti k 30.09.2024 dle vyhlášky č. 306/2016 Sb.

## 9. Výkaz zisku a ztráty

<b>TECHNICKÝ ÚČET K NEŽIVOTNÍMU POJIŠTĚNÍ</b>	1.1. - 30.09.2024 v tis. Kč
Zasloužené pojistné, očištěné od zajištění:	733 004
Převedené výnosy z investic z Netechnického účtu	24 446
Ostatní technické výnosy, očištěné od zajištění	2 178
Náklady na pojistná plnění, očištěné od zajištění:	-284 725
Změny stavu ostatních technických rezerv, očištěné od zajištění (+/-)	36
Bonusy a slevy, očištěné od zajištění	0
Čistá výše provozních nákladů	-371 719
Ostatní technické náklady, očištěné od zajištění	-17 774
<b>Mezisoučet, zůstatek (výsledek) Technického účtu k neživotnímu pojištění</b>	<b>85 446</b>

<b>TECHNICKÝ ÚČET K ŽIVOTNÍMU POJIŠTĚNÍ</b>	1.1. - 30.09.2024 v tis. Kč
Zasloužené pojistné, očištěné od zajištění	4 242 910
Výnosy z investic	987 883
Přírůstky hodnoty investic	2 111 115
Ostatní technické výnosy, očištěné od zajištění	120 053
Náklady na pojistná plnění, očištěné od zajištění	-4 657 529
Změna stavu ostatních technických rezerv, očištěné od zajištění (+/-)	-854 698
Čistá výše provozních nákladů	-522 877
Náklady na investice	-440 687
Úbytky hodnoty investic	-533 210
Ostatní technické náklady, očištěné od zajištění	-162 629
Převod výnosů z investic na Netechnický účet	-74 272
<b>Mezisoučet, zůstatek (výsledek) Technického účtu k životnímu pojištění</b>	<b>216 059</b>

<b>NETECHNICKÝ ÚČET</b>	1.1. - 30.09.2024 v tis. Kč
Výsledek Technického účtu k neživotnímu pojištění	85 446
Výsledek Technického účtu k životnímu pojištění	216 059
Převedené výnosy z investic z Technického účtu k životnímu pojištění	74 272
Převod výnosů z investic na Technický účet k neživotnímu pojištění	-24 446
Ostatní výnosy	58
Daň z příjmů z běžné činnosti	-74 916
<b>Zisk nebo ztráta z běžné činnosti po zdanění</b>	<b>276 473</b>
<b>Zisk nebo ztráta za účetní období</b>	<b>276 473</b>

## 10. Poměrové ukazatele

rentabilita průměrných aktiv ROAA	0,7%
rentabilita průměrného vlastního kapitálu ROAE	10,15%
"Combined ratio" v neživotním pojištění	89,6%